

ТАТЬЯНА АРСЕНЬЕВА (IA RAN), ТОМАШ ШОЛЛЬ (IA UW)

**ОТЧЕТ О СОВМЕСТНЫХ ИССЛЕДОВАНИЯХ, ПРОВЕДЕННЫХ В ТАНАИСЕ В СЕЗОН 2003 ГОДА
БЕАТОЙ БАЛЮКЕВИЧ, ЛЮДМИЛОЙ КАЗАКОВОЙ, СВЕТЛАННОЙ НАУМЕНКО
И МАРИУШЕМ ВОЛЬСКИМ
(Pl. 19-36)**

Начальники экспедиции: Томаш Шолль, Татьяна Арсеньева.

Время проведения полевых работ: июнь-июль 2003.

Финансирование: В этом году финансирование раскопок осуществлено из гранта KBN, дотации UW и благодаря помощи Польского Отделения Консервации Древностей S.A. в Варшаве.

Тип археологического памятника: город.

Хронология: III в. до н.э. - V в. н.э.

В июне-июле 2003 года польско-российский отряд Нижне-Донской археологической экспедиции Института Археологии РАН под руководством Т. Арсеньевой продолжил археологические раскопки на участке XXV, расположенным на запад от западной эллинистической оборонительной стены. С польской стороны в работах участвовали сотрудники, аспиранты и выпускники Института Археологии Варшавского Университета: Т. Кароляк, Т. Шолль (руководитель с польской стороны), С. Зыга, Р. Выдмук – археологи, Б. Балюкевич – антрополог, М. Вольски – архитектор, а также студенты ИА Варшавского Университета¹. Российскую сторону представляли сотрудники Музея-заповедника Танаис и Ростовского государственного университета: Л. Казакова и С. Науменко – керамист, а также студенты РГУ². Также работали с нами волонтеры³.

Целью настоящего сезона было продолжение работ на участке XXV⁴ (Fig. 1), и прежде всего, дальнейшие исследования предполагаемого моста через оборонительный ров. К сожалению, постоянные проливные дожди не позволили нам осуществить намеченный план исследований. Однако, удалось выявить очередной участок дна рва в квадрате 5, дочищен восточный склон рва в квадрате 11. В квадратах 9 и 11 обнаружены две ямы, служащие для установки свай под деревянную часть моста, также в квадратах 8 и 9 разобрана стена 3.

Дочищены до материка участки квадратов 8 и 11. В остальных квадратах, то есть в квадратах 15-21, сняв современный слой, вышли на горизонт середины III века н.э. В квадратах 15 и 17 были обнаружены два детских захоронения. В музейную коллекцию передано 73 находки.

Характеристика слоев аналогична характеристике слоев (описанию стратиграфии) в предыдущих отчетах (здесь представлена вкратце).

Слой I по всей площади раскопа представляет собой гумус и подгумусовую пахотную землю. В то время в квадратах 14 - 17 видны многочисленные современные мусорные ямы, а также камни, оставшиеся после строительства современного туалета. Без сомнения, археологический материал очень перемешан и датируется от эллинистического периода до настоящего времени.

Слой II состоит из чернозёма с многочисленными камнями, керамикой и костями, нарушен многочисленными мусорными ямами, датируется как выше.

Слой III состоит из земли, более светлой, чем вышеописанная, с аналогичным содержанием: камни, керамика, кости. Это первый ненарушенный слой, датируется серединой III века н.э., хотя и в нем также находятся современные ямы, особенно в северо-восточной части раскопа.

¹ П. Хиневич, А. Чубиньска, У. Дачюк, А. Джиобель, И. Халькев, А. Костшонь, Т. Ковальчик, М. Крогулец, Д. Осовицка, А. Павлонка, Й. Серафин, А. Шуздук, М. Щивек, Д. Щвенцка, М. Вишневики, Й. Зволиньска.

² А. Биринов, С. Смоленски.

³ С. Церговски, М. Маникян, А. Рышковски.

⁴ Отчеты о результатах раскопок в предыдущие сезоны

на участке раскопа (сектора) см.: Т. АРСЕНЬЕВА, Т. ШОЛЛЬ, *Отчет о результатах исследований, проведенных на участке западного некрополя Танаиса в 1999 г.*, Światowit II (XLIII) fasc. A, 2000, стр. 13-16; Т. АРСЕНЬЕВА, Т. ШОЛЛЬ, *Отчет о результатах исследований, проведенных на участке так называемого западного некрополя Танаиса в 2000 г.*, Światowit III (XLIV) fasc. A, 2001 (2002), стр. 17-19, табл. 2-15.

Слой IV представляет собой заполнение оборонительного рва. Состоит, прежде всего, из мусора с преобладанием археологического материала, датируемого от эллинистического времени до II века н.э. В этом году по обеим сторонам (северной и южной) раскопа мы едва вышли на этот слой.

Слой V – переотложенная материковая глина.

Слой VI – материк, в основном глина с ржавым оттенком с многочисленными известковыми включениями. VIa – это слой нарушенной натуральной поверхности материка, похоже, в результате естественных природных процессов.

Слоем VIII заполнены ямы.

Слой X – искусственная подсыпка: утрамбованный известняковый щебень, связанный материковой глиной.

В описаниях профиля имеются обозначения «с» – керамика, «k» – кости, «m» – раковины.

Квадраты 14, 15 (Fig. 2, 3)

Дочищена до материка часть квадрата 14, прилегающего с востока к квадрату 4. В южной части обоих квадратов выявлен каменный завал (-3.51 м до -3.86 м). Только некоторые камни в квадрате 14 могут быть импретированы как основа под плиты дороги, ведущей к мосту. В некоторых местах видна сильно утрамбованная подсыпка из дробленой известняковой крошки. В южной части квадрата 15 основа под дорогу нарушена в результате захоронения G-10 (Fig. 4). В северо-западной части квадрата 14 дочищено до материка, и выявлены расположенные на нем раковины, идентичные раковинам, имеющимся на склонах оборонительного рва. В северной стороне четко видна граница края ямы 10, которая была обнаружена ещё в предыдущих сезонах и видимая в квадратах 4 и 7. Контур этой ямы уходит под оставленный на следующий сезон фрагмент вымостки.

В квадрате 15 дочищено до уровня камней больших размеров (-3.71 м), видимых в юго-восточной части квадрата и частично выявленных ещё в 1999 году.

Среди археологического материала следует выделить находки, обнаруженные в слоях, расположенных над вымосткой (например, фрагмент мегарской чашки – T.XXV.03.26p, Fig. 5) и в слоях ниже первого уровня вымостки до поверхности материка в квадрате 14 (например, полностью сохранившийся железный серп – T.XXV.03.52p,

Fig. 6; фрагмент ручки родосской амфоры с клеймом, датируемым концом III - началом II веков до н.э.⁵ – T.XXV.03.62p, Fig. 7).

Квадраты 16, 17 (Fig. 1)

Оба эти квадрата исследованы на глубину расположения края восточного склона оборонительного рва (-3.53 м). Это уровень, соответствующий верхнему горизонту слоя III, который датируется первой половиной III века н.э. До этого уровня в обоих квадратах зафиксированы многочисленные современные мусорные ямы, по этой причине археологический материал сильно переотложен. Дополнительную трудность представляют многочисленные остатки современной сувенирной продукции, копирующей античные образцы.

В восточном профиле квадрата 17 выявлен участок стены, судя по направлению, к сожалению, не сохранившемуся *in situ* (Fig. 8).

Среди археологического материала необходимо выделить несколько находок. Прежде всего следует отметить фрагменты ручек амфор с клеймами, среди них – T.XXV.03.46p (первая половина II века до н.э., Fig. 9), два каменных ядра для пращи T.XXV.03.8p (Fig. 10); и 9p (Fig. 11); а также монету боспорского царя Рескурида III⁶: T.XXV.03.70p (Fig. 12, 13). Особого внимания заслуживает фрагмент колхидской амфоры, со следами содержимого на дне (проба отдана на анализ) – T.XXV.03.67p (Fig. 14).

Квадрат 18 (Fig. 15)

Квадрат исследован до нижнего уровня бордюра в квадрате 8. В юго-западном углу наткнулись на слой раковин (-3.39 м), аналогичных слою раковин в квадрате 14. На этом уровне залегает слой камней, по видимому, являющихся остатками поверхности, утрамбованной вследствие с подъездом на мост.

Среди немногочисленного археологического материала особого внимания заслуживают фрагменты сосудов типа лагинос (?),⁷ найденных вне археологического контекста, на уровне раковин, расположенных, скорее всего, на материке. Также найдено несколько фрагментов ручек родосских амфор в клеймах, среди них – T.XXV.03.64p (первая половина II века до н.э., Fig. 16), а также фрагмент ручки синопской амфоры в клеймом – T.XXV.03.49p (около второй половины III века до н.э., Fig. 17).

⁵ Выражаем благодарность за обработку клейм З. Штэ-тылло из ИА.

⁶ Авторы выражают благодарность Р. Чолэк за

консультацию.

⁷ Авторы выражают благодарность В. Копылову, Е. Папучи-Владыце и С. Соловьеву за консультацию.

Квадраты 19, 20 (Fig. 1)

В этих квадратах исследованы слои такие же, как в квадратах 15-17. Здесь также вышли на уровень верхнего горизонта слоя III (-3.20 м). В то время характерной отличительной чертой квадратов 19-20 от квадратов с северной стороны: практически полное отсутствие больших современных ям, немногочисленный археологический материал, невыразительные следы разрушения.

Среди немногочисленного археологического материала особого внимания заслуживает фрагмент стеклянного сосуда⁸ – Т.ХХV.03.37р (II век н.э., Fig. 18); фрагменты ручек родосских амфор в клей-мами, среди них – Т.ХХV.03.53р (около середины III века до н.э., Fig. 19), а также фрагмент бронзовой аппликации – Т.ХХV.03.72р⁹ (Fig. 20).

Квадрат 21 (Fig. 21)

Квадрат исследован до уровня первого завала камней (-2.75 м до -3.17 м), залегающим над эллинистической оборонительной стеной. Ниже этого уровня в южном профиле квадрата 11 виден грабительский раскоп, вырытый с целью поиска камней из внешнего фаса стены.

Археологический материал из этого квадрата крайне немногочисленный и невыразительный.

Квадрат 5 (Fig. 1)

Исследован до самого дна оборонительный ров, доходя до квадрата 11. Археологического материала не выявлено; в квадрате находились только немногочисленные фрагменты костей.

Квадрат 11 (Fig. 1)

Исследован верхний горизонт материка восточного склона оборонительного рва. Оказалось, что этот материковый слой нарушен, скорее всего, натуральными эрозийными процессами. В исследованном слое обнаружены кости, не характерные фрагменты лепной керамики и многочисленные остатки, со следами влияния высокой температуры (обгорелые кости, обугленное дерево, пепел).

Квадрат 8 (Fig. 22)

Исследована до материка вся поверхность между бордюром дороги на западе (стена 1) и стеной 3 на востоке. Здесь выявлено углубление в материке. Обнаруженная яма 18 имеет неправильную форму: размерами 1.90 x 1.50 м, глубиной до 0.35 м; её восточный участок был перекрыт частью

стены 3. Яма была старательно засыпана мелкими камнями, связанными материковой глиной и утрамбована, без содержания археологического материала.

Мост (квадраты 5, 6, 8-11; Fig. 22-31)

Нарисован фасад стены 2 – её восточного участка (квадраты 5, 6), уже после первоначальной консервации и дополнений (Fig. 24).

В ходе зачистки верхней части стены 2 в квадрате 9 не подтверждено существования гнёзд для помещения поперечных балок, связанных с деревянной конструкцией моста. К сожалению, на исследованных участках наблюдается очень сильное разрушение стены. В то же время выявлены две ямы (квадрат 9 – яма 18, Fig. 22; и квадрат 11 – яма 19, Fig. 25), в которые были вставлены сваи, поддерживающие с южной стороны деревянный настил моста. Яма 18 (на западном склоне рва): выявленная глубина – 0.35 м, диаметр – 0.40 м. Яма 19 (на восточном склоне рва): выявленная глубина – 0.20 м, диаметр – 0.30 м. Первоначальную глубину ям гипотетически можно реконструировать, анализируя разрушения склонов рва. Например, яма 19, судя по разрушению склона рва, видимому в южном профиле квадрата 11 (Fig. 26), могла достигать глубины 0.80 м. Камни из стены 3 очищены, нарисованы, пронумерованы и уложены с краю бордюра в квадрате 8 (Fig. 27, 28). Эта стена покоится на следующей субструкции: все ямы (например яма 20) засыпаны мелким гравием и измельченным известняком, перемешанными и утрамбованными с материковой глиной. Дополнительно на дно и между камнями добавлен речной ил, аналогичный тому, который использован для строительства фундаментов в стене 2. Также на юг от стены 3 вышли на прослойку идентичного ила, по-видимому, связанного с субструкцией, на которой покоилась деревянная часть моста. Во время зачистки засыпанного рва под фундамент выявлена яма (яма 17), на дне которой лежал скелет пса. Яма 17 (диаметр 0.65 м, видимая глубина 1.10 м; -5.56) содержала захоронение пса (Fig. 29). На глубине 0.50 м в борту ямы находилась полоса из камней (Fig. 30), сцементированных речным илем, аналогичным раствором в стенах 2 и 3. Вымостка покрывала все дно ямы. Ниже камней находился скелет пса, покоящийся на камнях, расчистка которых оставлена на следующий сезон (Fig. 31). Рядом с костями пса находились также кости птицы и козы.

⁸ Авторы выражают благодарность Е. Фоменко за консультацию.

⁹ Авторы выражают благодарность Р. Хованец за

консультацию. Все металлические предметы найдены благодаря помощи М. Павлова.

В ходе эксплорации ямы найдены только несколько фрагментов лепных сосудов и несколько фрагментов стенок родосских амфор.

Некрополь (квадраты 15, 17; **Fig. 1, 4, 32, 33**)

В ходе работ в северо-восточной части раскопа обнаружены два захоронения. Погребение G-10 (квадрат 15; **Fig. 4**) содержало скелет ребенка в возрасте 4-5 лет. У изголовья находился фрагментарно сохранившийся лепной сосуд. Погребение G-11 (квадрат 17; **Fig. 32**) содержало скелет ребенка в возрасте до двух месяцев, положенного в имбриональной позе в римской амфоре, датируемой II веком н.э. – Т.ХХV.03.68р (**Fig. 33**).

Подводя итоги сезона 2003 года, необходимо, прежде всего, подчеркнуть огромное влияние трудных погодных условий на реализацию планов. Поэтому часть наших планов исследований перенесена на следующий год. По причине частых проливных дождей не решились исследовать фрагменты сгоревшего деревянного настила

моста в квадрате 10, а также расчищать проход в стене 2 (квадрат 5).

В то же время выявлены очередные фрагменты южной деревянной части моста. Две ямы в квадратах 9 и 11, а также яма 17, являлись местом расположения деревянных свай, поддерживающих настил. Также почти полностью исследован западный край деревянной конструкции моста, опирающейся на стену 3. Камни из этой стены пронумерованы и приготовлены для реконструкции.

На поверхности квадратов 15-17 и 20 выполнены земляные работы, предохраняющие раскоп от разрушений, наносимых интенсивными опадками атмосферных осадков. Оставлены «свидетели» шириной до 0.50 м, а на дне раскопа вырыт ряд ям диаметром до 1.0 м и глубиной до 0.15 м. Вдоль внешних бортов квадратов на расстоянии 0.20 м от их края вырыт небольшой ров для отвода воды. Фундамент стены 2 и поверхность квадрата 8 защищены засыпкой из камней.

БЕАТА БАЛЮКЕВИЧ

ПАЛЕОЗООЛОГИЧЕСКИЙ АНАЛИЗ (2003)

Костный материал (3946 костных фрагментов), который мы получили во время археологических раскопок в этом году, был поддан анализу. Этот материал сохранился в разной степени и в связи с этим состоит из разной величины фрагментов костей. Поэтому удалось определить анатомию и вид животных только у 71% материала (2812 фрагментов кости). По этой же причине не удалось определить морфологический тип животных.

Обработанный материал – это прежде всего кости млекопитающих и рыб (**табл. 2**). Птицы, рептилии и ракушки составляют 1,9%. К млекопитающим (81 %) кроме домашних млекопитающих, принадлежат 12 костей грызунов (0,43%), которые случайно попали в общий материал (в раскопе много нор). В материале был 1 фрагмент панцыря черепахи и 5 фрагментов ракушек (0,07%). Среди костей птиц анатомически определено несколько фрагментов. Все фрагменты принадлежат домашней птице, составляют 1,64 % (**табл. 2**).

В материале немного молодых особей (только 16 костей).

Среди остатков домашних млекопитающих доминируют кости животных, дающие мясо и которых используют при жизни – это коза-овца и корова, хотя процентная разница между ними небольшая (**табл. 3**). На третьем месте – кости хищника. Кроме того присутствуют кости свиньи, а также коня.

Кости скота – это послеконсумпционные реликты, а также кости, связанные с несъедобными

частями тела (**табл. 1**); некоторые со следами резки (нижние челюсти пястные к., фаланги пальцев, большеберцовые к., лучевые к.), а также со следами раздела туши (позвонки были разрезаны вдоль). Останки принадлежали всем частям скелета. Это прежде всего взрослые особи. О том, что убойным скотом были молодые особи свидетельствует несколько костей, принадлежащие съедобным частям тела. Это 1 фр. большеберцовой к., 1 фр. плечевой к., 1 фр. таза и 1 позвонок. Кроме того 1 фр. верхнечелюстной к. Неизвестен пол убойного скота. Анатомическое расположение костей свидетельствует о том, что убой происходил на месте. Принимая во внимание величину фрагментов собранного материала не удалось определить высоту животных.

Кости козы-овцы – это типичные кухонные отбросы (**табл. 1**), некоторые со следами резкраздывания туши (малоберцовые к. и плечевые к.). Кости принадлежат к одной группе – коза-овца – принимая во внимание большое анатомическое сходство этих видов (определены только один рог и одна челюсть овцы, а также один рог козы). Останки принадлежали всем частям скелета. Среди них 7 фр. костей принадлежали молодым животным: 1 фр. плечевой к., 3 фр. бедровой к., 2 фр. большеберцовых к. и 1 фр. пястной кости.

Найденные кости лошади (**табл. 1**) могли быть кухонными отбросами. Однако более вероятно, что лошади использованы при жизни

(вьючные или верховые животные). Были, однако, еще найдены две кости со следами обработки. Это пястная к. со стертой передней и задней частью, а также таранная к. со стертой дальней частью. Принимая во внимание величину фрагментов собранного материала не удалось определить высоту животных. Только один фр. кости принадлежит молодой особи – это фр. большеберцовой кости.

Исследованы кости свиньи – это, прежде всего, остатки по консумпции (табл. 1). Свидетельствуют об этом следы резки на костях (большеберцовые к., ребра). Остатки принадлежали всем частям скелета, кроме фрагментов черепа. Возраст убойных животных – это большинство взрослые особи. Из материала можно выделить только один фр. кости, принадлежащий молодому животному: 1 фр. пястной к. Анатомическое расположение костей свидетельствует о том, что убой происходил на месте. Такой материал не дает возможности определить морфологический тип свиньи.

Хищники – это (кроме птиц) последняя группа домашних животных (табл. 1). Принимая во внимание величину фрагментов собранного материала, не удалось разделить эту группу на виды – собака и кошка. Это кости не принадлежат к группе употребленных останков и не влияют на вид хозяйства. Небольшой процент принадлежит молодым особям. Это 2 фр. плечевой кости.

Среди костей птиц и рыб (табл. 2, 3) не было костей, которые помогли бы в определении

вида. А среди костей рыб удалось выделить группу осетровых.

Особенного обсуждения требуют три скелета собак, найденные в квадратах 15, 17 и 9. В квадрате 17 находилось 49 фрагментов костей, принадлежащие всему скелету, менее всего было фрагментов черепа. Вторая группа – это 52 фрагмента костей хищника (собаки) найдены в квадратах 15 - 17. Здесь также останки принадлежали всему скелету. Однако самым интересным является третий скелет собаки, который был обнаружен в квадрате 9, в яме 17 (яма для свай). Скелет собаки целый (вместе со всеми позвонками и концевыми фалангами пальцев), с 193 костями. Животное лежало на камнях на правом боку, в направлении восток-запад, с головой, обращенной назад. Поблизости лап находился рог козы, а выше головы – 10 костей птицы. Можно бы предположить, что третья собака была принесена в жертву (яма для свай).

Результат проведенных исследований остеологического материала соответствует анализу прошлого года (табл. 4). В хозяйстве разводился скот: козы-овцы, лошади, свиньи, а также домашние птицы. Занималось население и рыболовством. Молодые животные не предназначались к употреблению в пищу, что указывает на достаточно высокий уровень жизни людей. Об этом же свидетельствует и добавление в диету рыб.

Таблица № 1. Анатомическое расположение костей животных

	скот	коза-овца	свинья	лошадь	хищник	
рог	–	3	–	–	–	3
череп	12	7	–	1	32	52
нижняя челюсть	59	49	5	13	30	156
позвонок	70	50	3	41	53	217
ребро	228	124	40	61	51	504
лопатка	22	45	9	29	17	122
плечевая к.	53	32	22	15	44	166
лучевая к.	38	53	6	4	11	112
локтевая к.	3	11	–	3	10	27
таз	18	40	1	13	32	104
крестец	2	1	–	2	3	8
бедренная к.	17	30	2	10	6	65
большеберцовая к.	32	57	3	8	13	113
пяточная к.	23	15	–	9	3	50
таранная к.	17	10	–	11	–	38
предплюсны к.	7	4	–	9	–	20
рысичная к.	–	–	–	9	–	9
пястные и плюсневые к	78	88	4	35	34	239
фаланги пальцев	53	22	9	22	7	113
зубы	50	37	1	54	7	149
вместе	782	678	105	349	353	2267

Таблица № 2. Количество костей всех животных

	количество фраг.	%
млекопитающие	2279	81,03
рыбы	481	17,11
птицы	46	1,64
ракушки	5	0,18
рептилии	1	0,04
вместе	2611	100

Таблица № 4. Вид хозяйства

	количество фраг.	%
скотоводство	1960	80,3
рыболовство	481	19,7
вместе	2087	100

Таблица № 3. Количество костей домашних животных

	количество фраг.	%
скот	782	33,8
коза-овца	678	29,3
хищник	353	15,3
лошадь	349	15,1
свинья	105	4,5
птицы	46	2,0
вместе	2313	100

БЕАТА БАЛЮКЕВИЧ

АНТРОПОЛОГИЧЕСКИЙ АНАЛИЗ (2003)

Антропологический материал (табл. 1) – это 75 человеческих костей из переотложенного слоя. В материале появились кости не только взрослых (*adultus-maturus*), но и детей (*infans I и II*), которые были найдены в квадратах 10, 14, 15, 16, 17, 18, 19, 20 и 21. Кроме этого мы открыли 2 детских захоронения, причем одно – в амфоре.

Трудно было определить количество людей, их пол и возраст, т. к. немного найдено в этом сезоне целых костей.

Удалось определить минимальное количество людей (табл. 2). В таблице 2 представлено количество правых и левых парных костей, а также количество элементов черепа (нижняя челюсть). Минимальное количество людей определено по большеберцовой кости (*tibia*) – 6 человек, имея в виду не только количество парных костей, но и возраст, что в случае большеберцовой кости количество человек увеличилось с 4 до 6.

Только по 10 костям удалось определить пол (табл. 1). 5 костей принадлежало женщинам, и 5 – мужчинам.

Этот немногочисленный материал был разделен на две возрастные группы: взрослых и детей. Детям принадлежало 37 костей (49 %), а взрослым – 38 (51 %).

Детские захоронения, как и останки найдены свободно, требуют отдельного анализа. Как было уже сказано, мы открыли в этом году 2 детских захоронения, которые являются частью некрополя. Оба скелета расположены головой на север. Один ребенок (Г-10) был в возрасте позднего *infans I* (ок.

5-6 лет). Другой же (Г-11) лежал в эмбриональной позиции в амфоре) – как и все найденные до сих пор дети в амфорах, был ново-рожденным.

Захоронение № 10 (Г-11), квадрат 15.

Погребенный лежал на спине, с согнутыми руками, ладони расположены на тазе.

Найдено: 26 фр. черепа, нижняя челюсть, 25 дуги позвонка, 19 тел позвонка, 2 сросшихся поясничных позвонка, 27 фр. ребер, 2 лопатки (фрагменты), правая ключица (75 мм), 2 плечевые к. (191 и 121 мм), фр. лучевой к., 2 повздошные к., седалищная к., 2 бедровые к. (166 мм и 166 мм), 2 большеберцовые к. (правая – 136, левая – поврежденная), 2 авсе молочные зубы.

Длина тела: 83 см (*in situ*), 78 см (по размерам длинных костей).

Инвентарь: 5 скоплений рыбных остатков было найдено выше погребения; вокруг скелета находилось 14 фр. керамики, 2 фр. лепной керамики, а также рыбные позвонки. Под тазом лежала свинцовая пластинка.

Захоронение № 11 (Г-11), в амфоре, квадрат 17.

Найдено: 26 фр. черепа, фр. нижней челюсти, 48 дуги позвонка, 29 тел позвонка, 28 фр. ребер, правая лопатка, 2 ключицы (фрагменты), правая плечевая к. (62 мм), правая локтевая к. (60 мм), лучевая к. (51 мм), 18 фалангов пальцев руки, 2 подвздошные к., 2 бедровые к., правая большеберцовая к. (64 мм), 2 малоберцовые к. (фрагменты) и 14 фалангов пальцев.

Рост: около 46 см.

Инвентарь: поблизости скелета были найдены 3 фр. ракушки и 4 фр. рыбы.

Кроме детских захоронений, как было уже сказано, найдено много фрагментов костей, которых возраст можно определить как *infans I* или *infans II*. Можно предположить, что кости, найденные в квадрате 17 (правая большеберцовая к., малоберцовая к., плюсневая к. и 10 фалангов пальцев; возраст – *infans I*) принадлежат одному человеку и, вероятнее всего, являются уничтоженным

детским погребением. Также нужно бы зачислить останки, найденные в квадратах 15-16. Это кости более старшего ребенка (возраст *iuvenis*), их возраст и анатомическая принадлежность (правая плечевая к., правая локтевая к., правая лучевая к., 4 пястные к., обе большеберцовые к., правая малоберцовая к.) может также свидетельствовать о разрушенном погребении.

Таблица № 1. Анатомическое, половое и возрастное определение костей

Анатомическое определение	Пол	Возраст
1 фр. Черепа		infans
7 фр. теменной к.		adultus-maturus
2 фр. верхней челюсти		infans I
нижняя челюсть	♂	adultus-maturus
нижняя челюсть	♂	adultus-maturus
нижняя челюсть	♂	adultus-maturus
ключица левая	♀	adultus-maturus
ключица левая		adultus-maturus
лопатка правая		adultus-maturus
ребро левое		adultus-maturus
плечевая к. правая		infans II
плечевая к. правая		iuvenis
плечевая к. левая		adultus-maturus
локтевая правая		infans I
локтевая правая	♀	adultus-maturus
локтевая правая		iuvenis
лучевая правая		iuvenis
лучевая левая	♀	adultus-maturus
лучевая левая		adultus-maturus
лучевая		infans I
пястная к.		infans II
4 пястные к.		iuvenis
3 пястные к.		adultus-maturus
бедренная к. правая		adultus-maturus
бедренная к. правая		adultus-maturus
бедренная к. правая		adultus-maturus
бедренная к. правая	♀	adultus-maturus
бедренная к. левая	♀	adultus-maturus
бедренная к.	♂	adultus-maturus
большеберцовая к. правая		infans I
большеберцовая к. правая		infans I
большеберцовая к. правая		iuvenis
большеберцовая к. левая		iuvenis
большеберцовая к. левая		infans II
большеберцовая к. левая		adultus-maturus
большеберцовая к. левая		iuvenis
большеберцовая к.		infans I
малоберцовая к.		infans I
малоберцовая к.	♂	adultus-maturus
3 фр. малоберцовой к.		iuvenis
3 фр. малоберцовой к.		adultus-maturus
к. преплюсны		adultus-maturus
плюсневая к.		infans I
плюсневая к.		infans I
плюсневая к.		adultus-maturus
4 фаланги пальцев		adultus-maturus
10 фаланги пальцев		infans I

Таблица № 2. Минимальное количество людей

	правая сторона	левая сторона	неопределенная или непарная	мин. колич. людей
нижняя челюсть			3	3
ключица		2		2
лопатка		1		1
плечевая к.	1	2		3
локтевая к.	3			3
лучевая к.	1	2	1	4
бедренная к.	4	1	1	4
большеберцовая к.	3	4	1	6
малоберцовая к.			4	3

TATIANA ARSENIĘWA (*IA RAN*), TOMASZ SCHOLL (*IA UW*)

TANAIS – WARSAW UNIVERSITY EXCAVATIONS IN THE 2003 SEASON

SUMMARY

Work in trench XXV was carried out by the Polish-Russian section of the Lower Don Archaeological Expedition, put in the field by the Institute of Archaeology of the Russian Academy of Sciences.

Fieldwork objectives in this season included uncovering the remains of a Late Hellenistic bridge of unique wood-and-stone construction. Two pits for the stakes supporting the wooden platform of the bridge were

cleared and in addition to this, the drive onto the bridge from the steppe was excavated. Under a stone wall shoring up the entrance ramp, a pit with a dog burial, presumed to be a foundation deposit, was discovered. Further graves of the children's necropolis were investigated, including one made in an amphora of the 2nd century AD. Meriting interest among the small finds was an intact iron sickle.

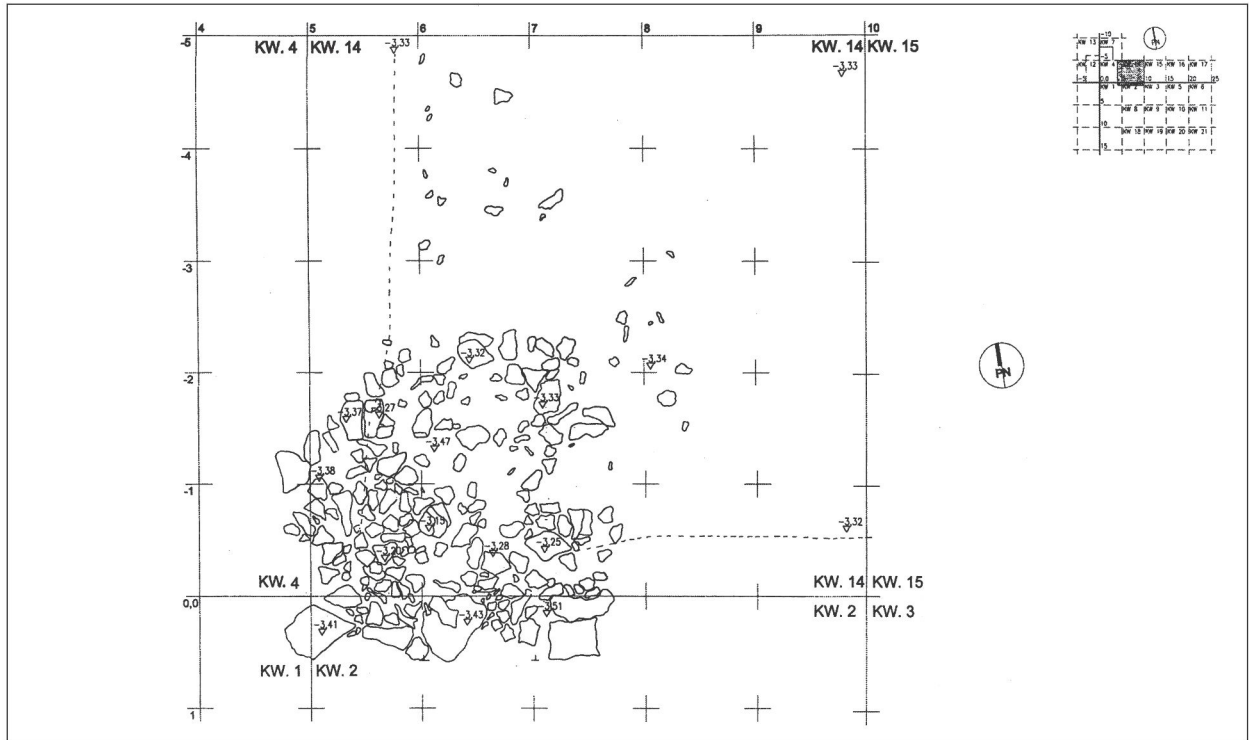


Fig. 2. Кв. 14. План первого, верхнего уровня камней (рис. Д. Осовицка)

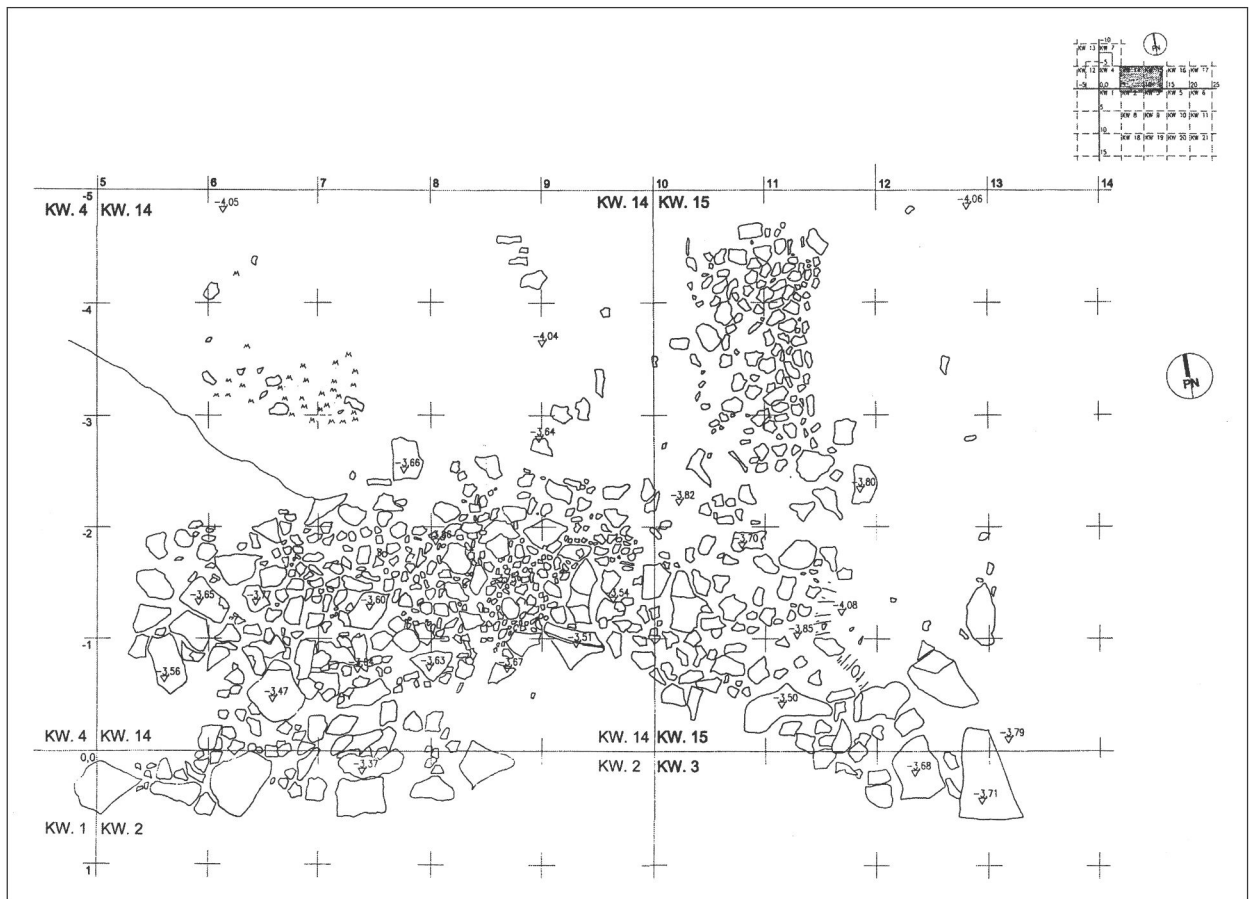


Fig. 3. Кв. 14-15. План расположения каменной подмостки под вымостку дороги (рис. Д. Осовицка)

PLATE 22

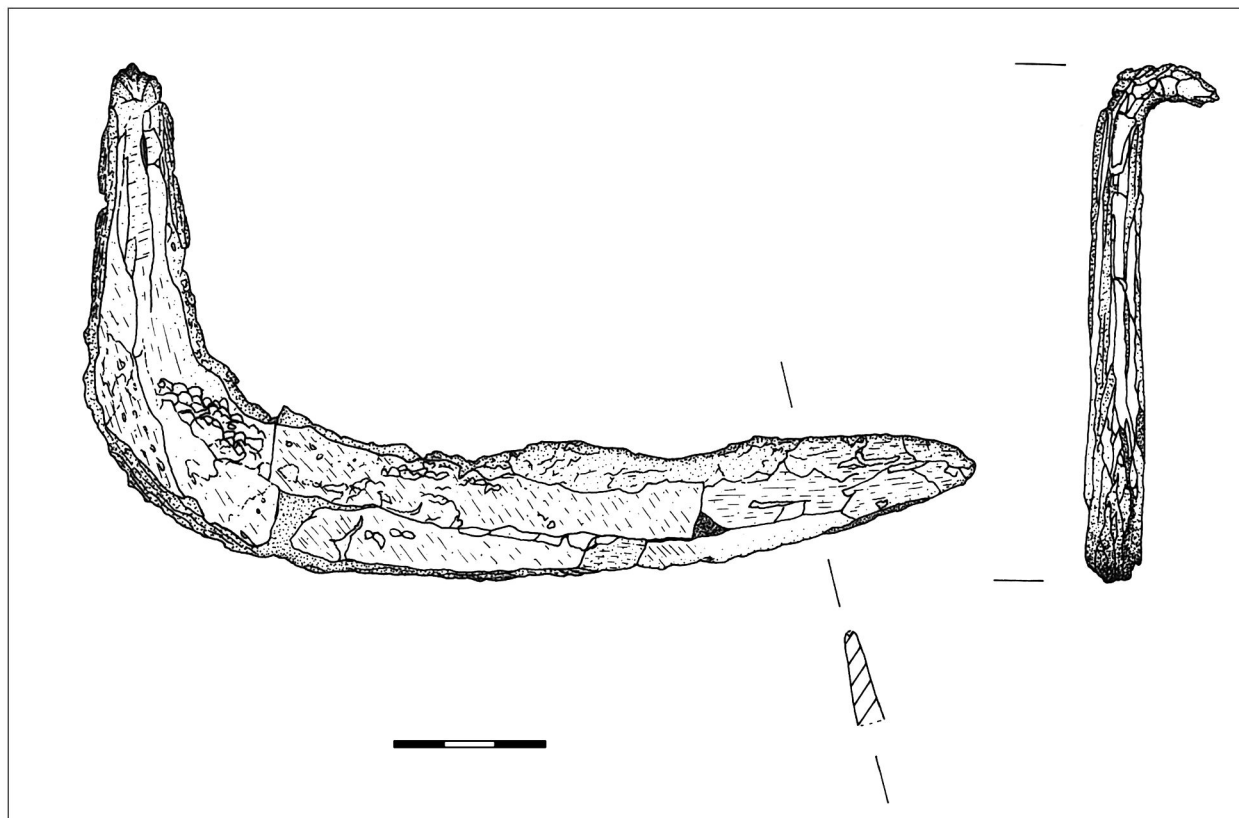


Fig. 6. Железный серп (рис. Д. Свецка)



Fig. 7. Клеймо на ручке родосской амфоры (автор всех снимок: Т. Шолль)

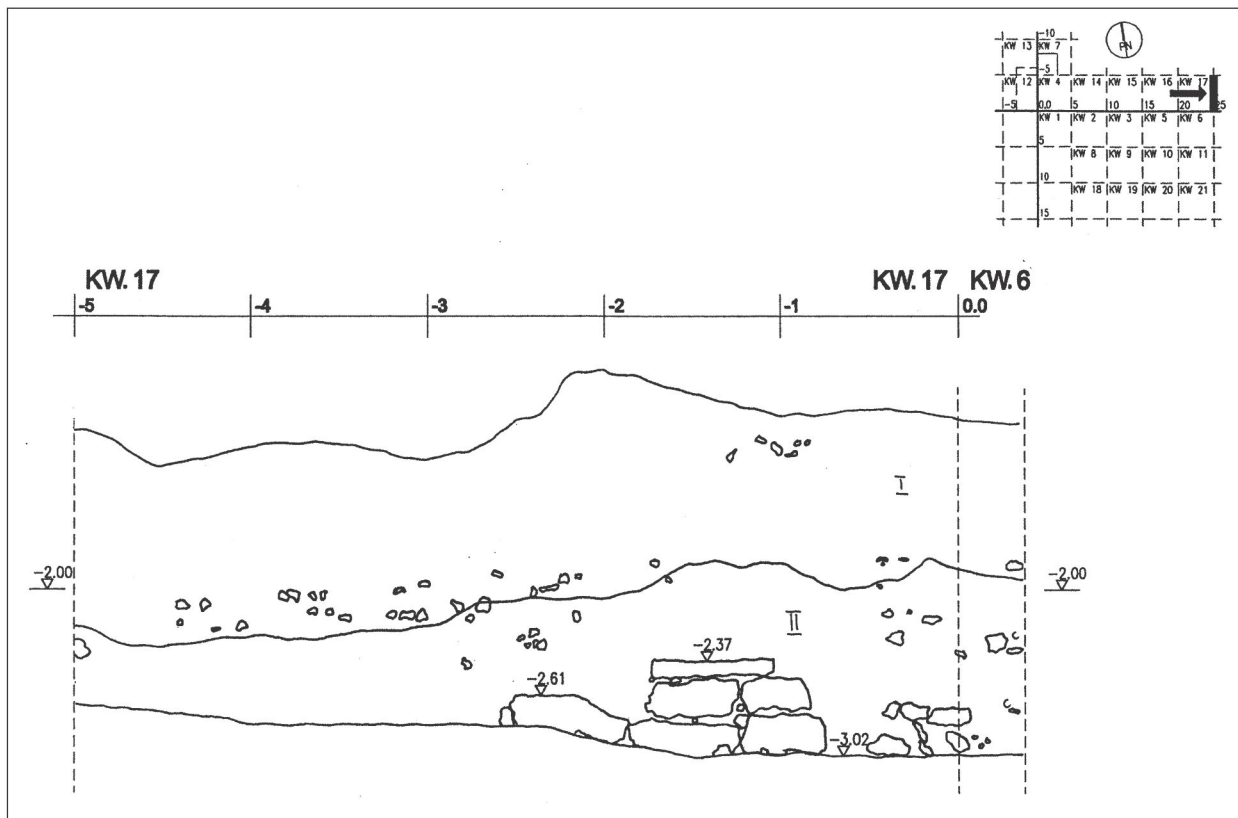


Fig. 8. Кв. 17. Восточный профиль (рис. А. Биринев)



Fig. 9. Клеймо на ручке родосской амфоры

PLATE 24

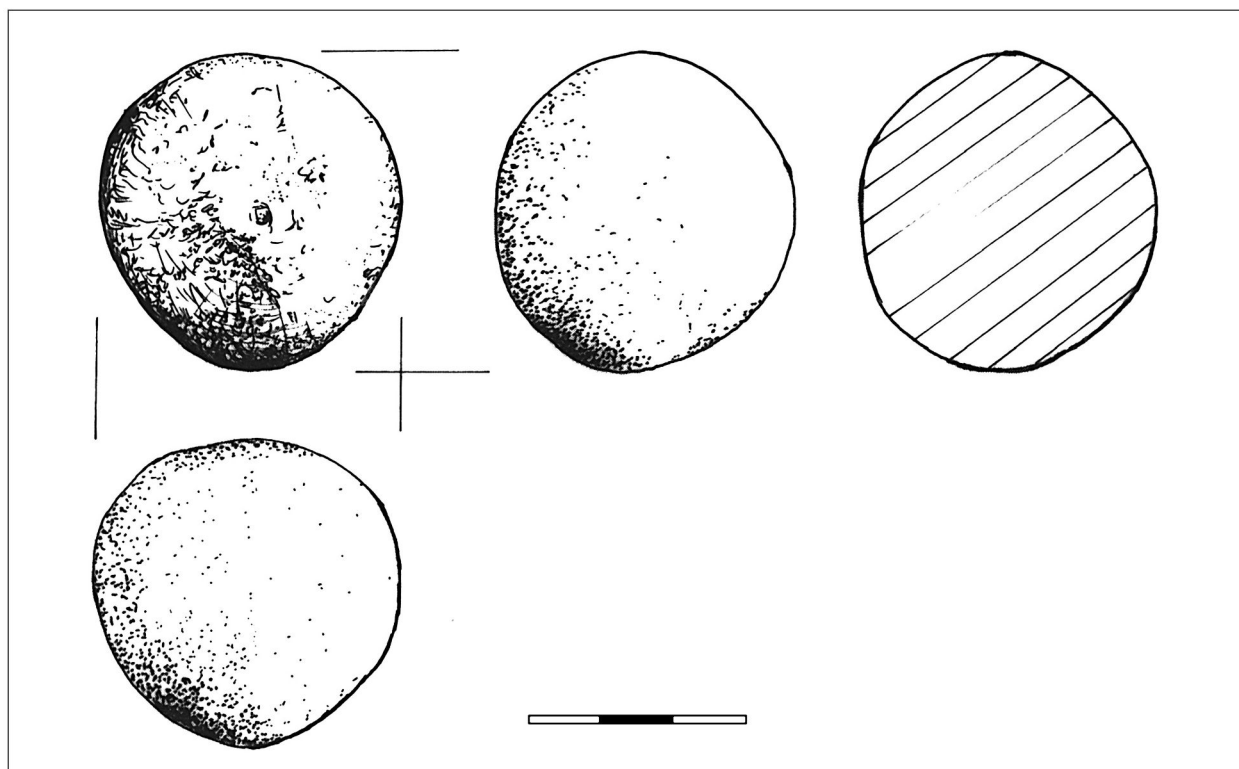


Fig. 10. Каменная праща (рис. А. Дзюбель)

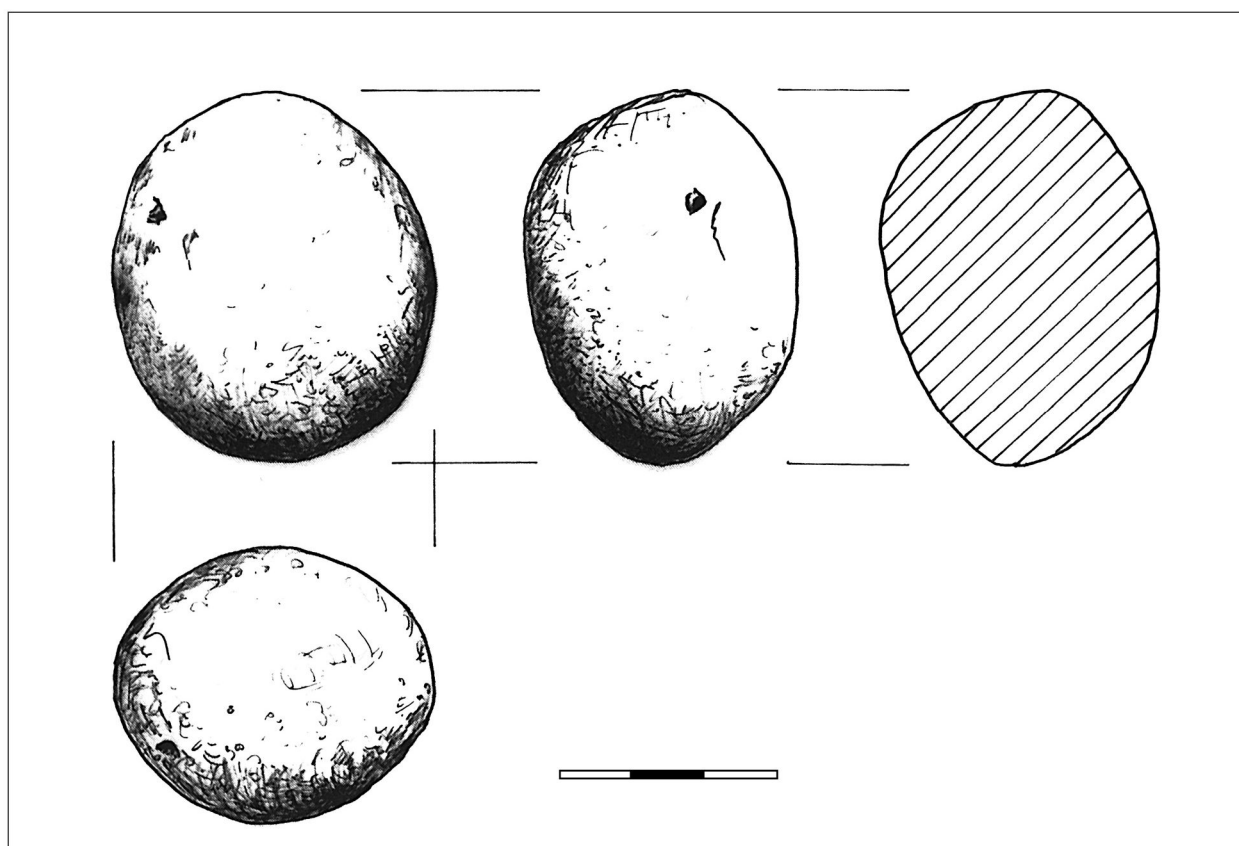


Fig. 11. Каменная праща (рис. И. Халькев)



Fig. 12. Монета Рескупорида III, аверс



Fig. 13. Монета Рескупорида III, реверс

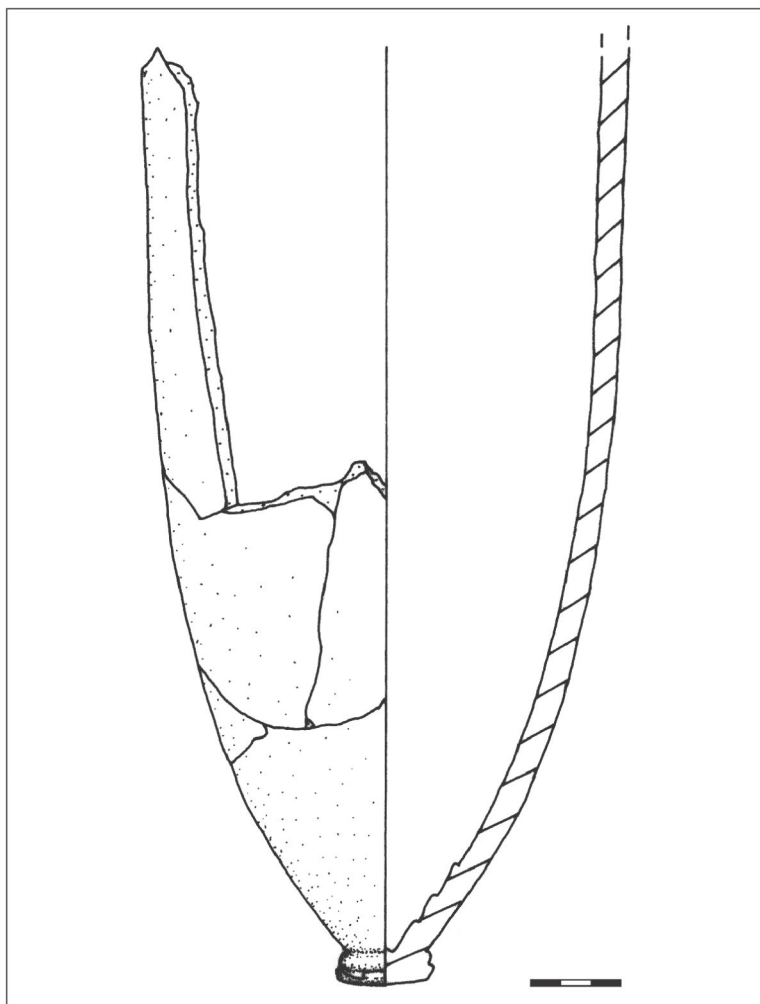


Fig. 14. Нижняя часть колхидской амфоры (рис. Д. Свечка)

PLATE 26

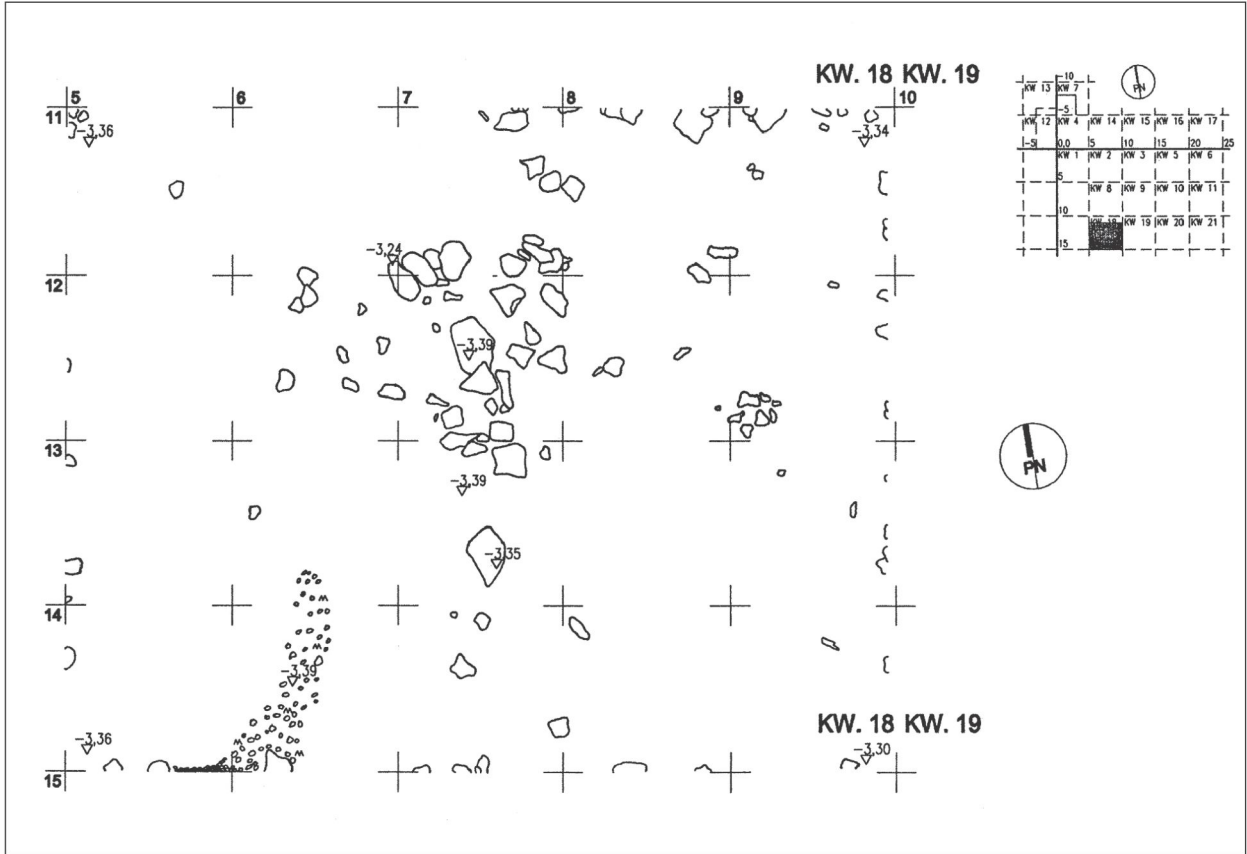


Fig. 15. План квадрата 18



Fig. 16. Клеймо на ручке родосской амфоры



Fig. 17. Клеймо на ручке синопской амфоры

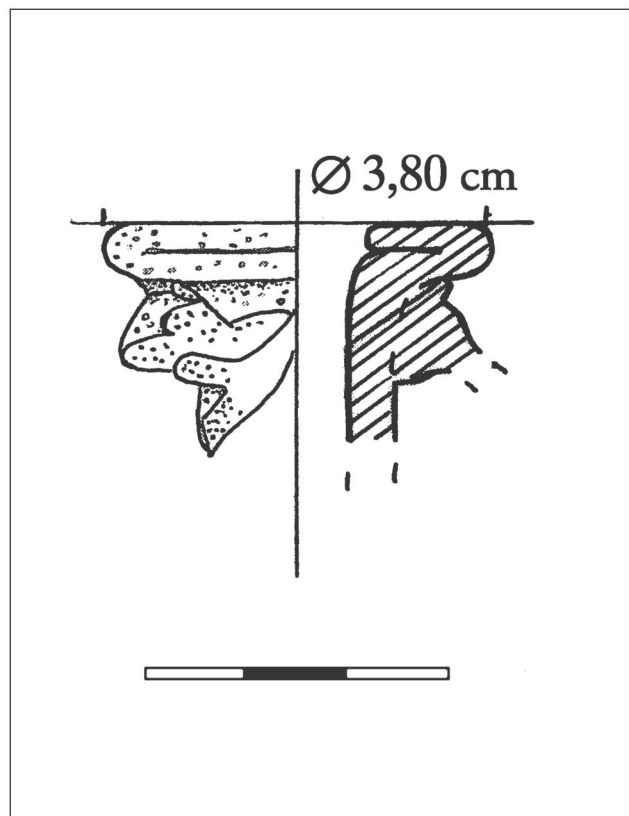


Fig. 18. Фрагмент горла стеклянного сосуда (рис. А. Дзюбель)

PLATE 28



Fig. 19. Клеймо на ручке родосской амфоры

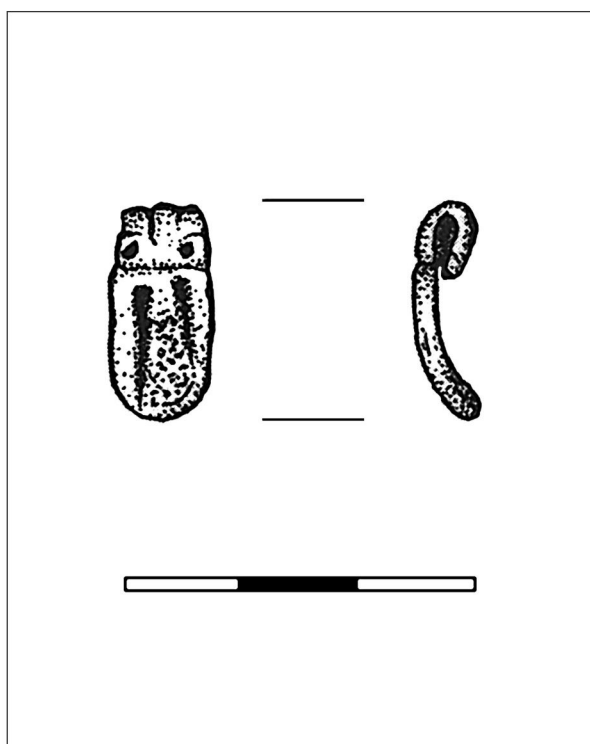


Fig. 20. Бронзовый предмет (рис. Д. Свецка)

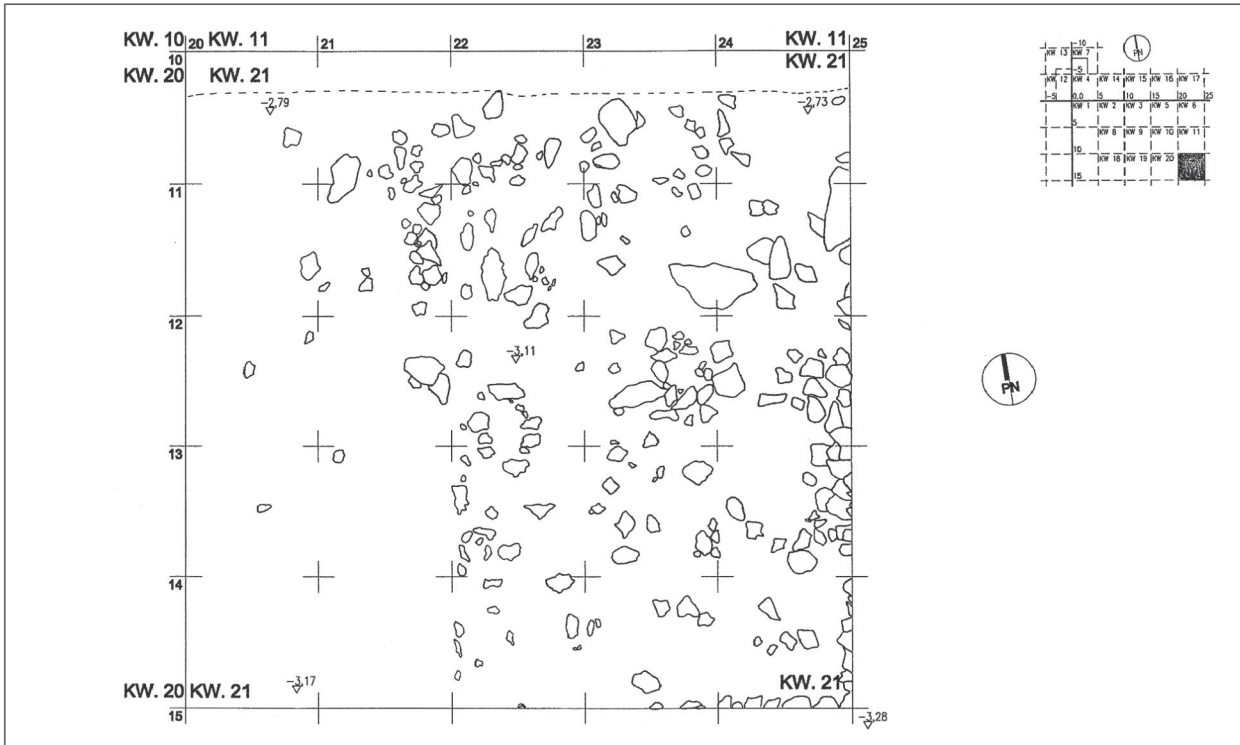


Fig. 21. План квадрата 21 (рис. А. Костжонь)

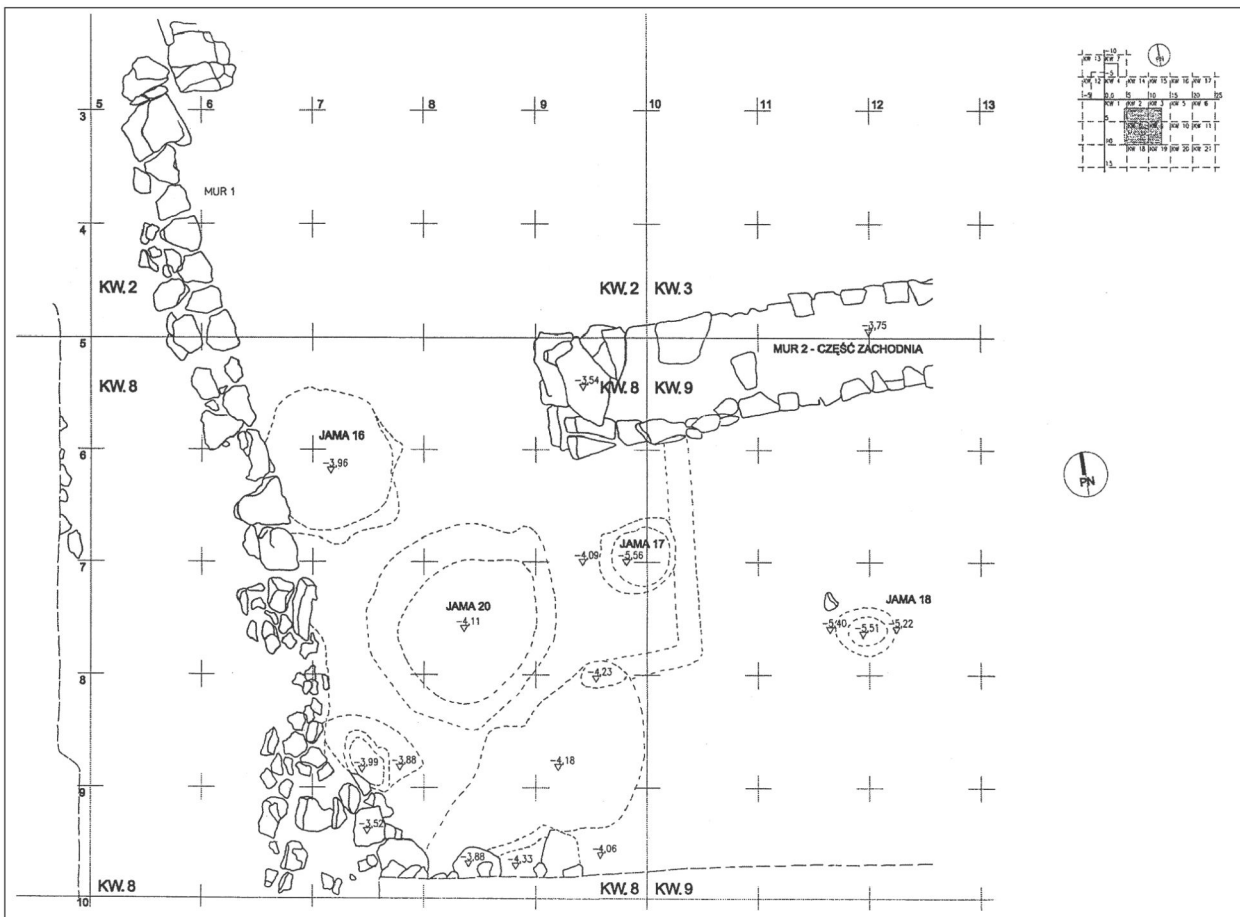


Fig. 22. План квадратов 8, 9

PLATE 30

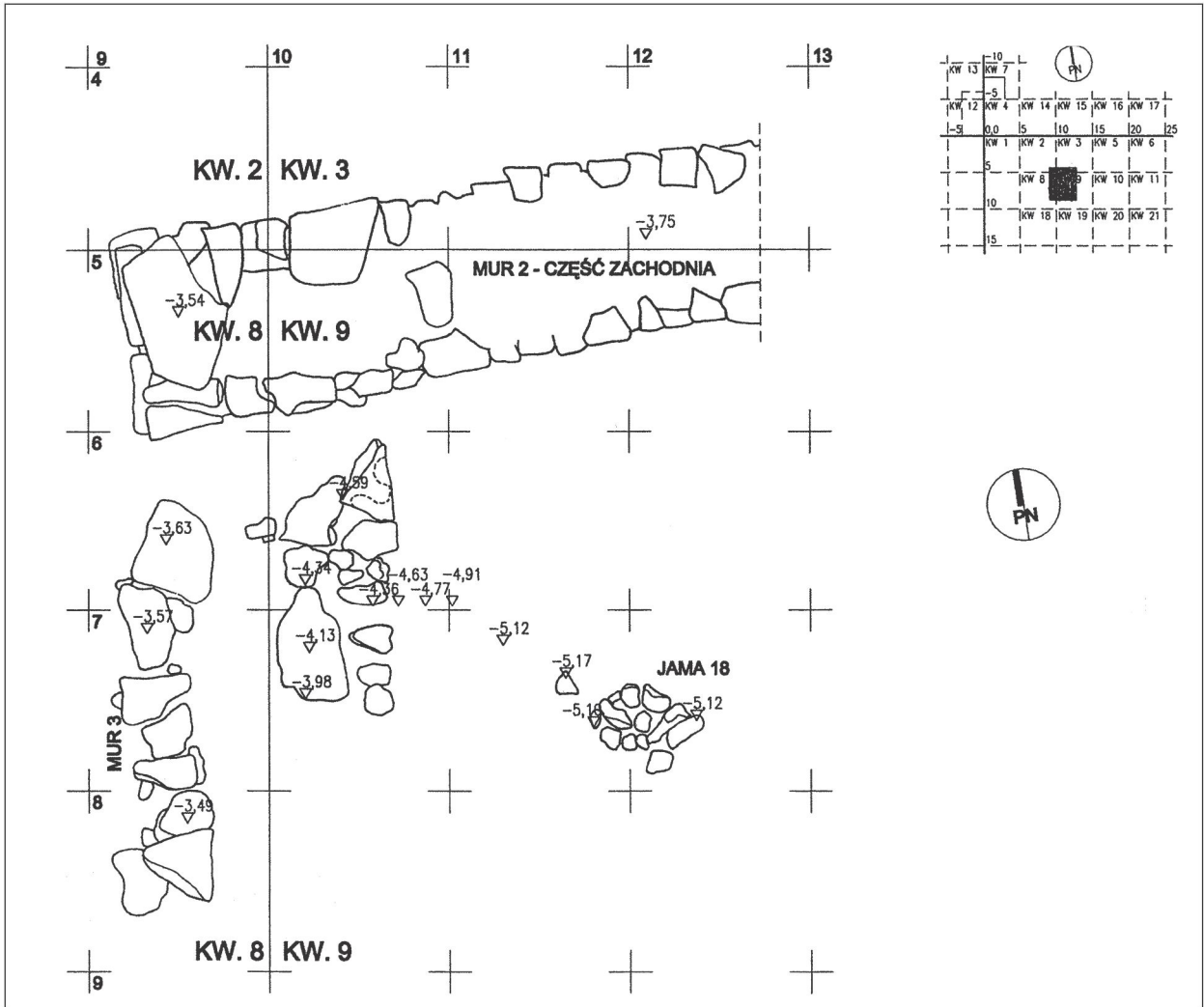


Fig. 23. Западная часть моста (рис. И. Халькев)

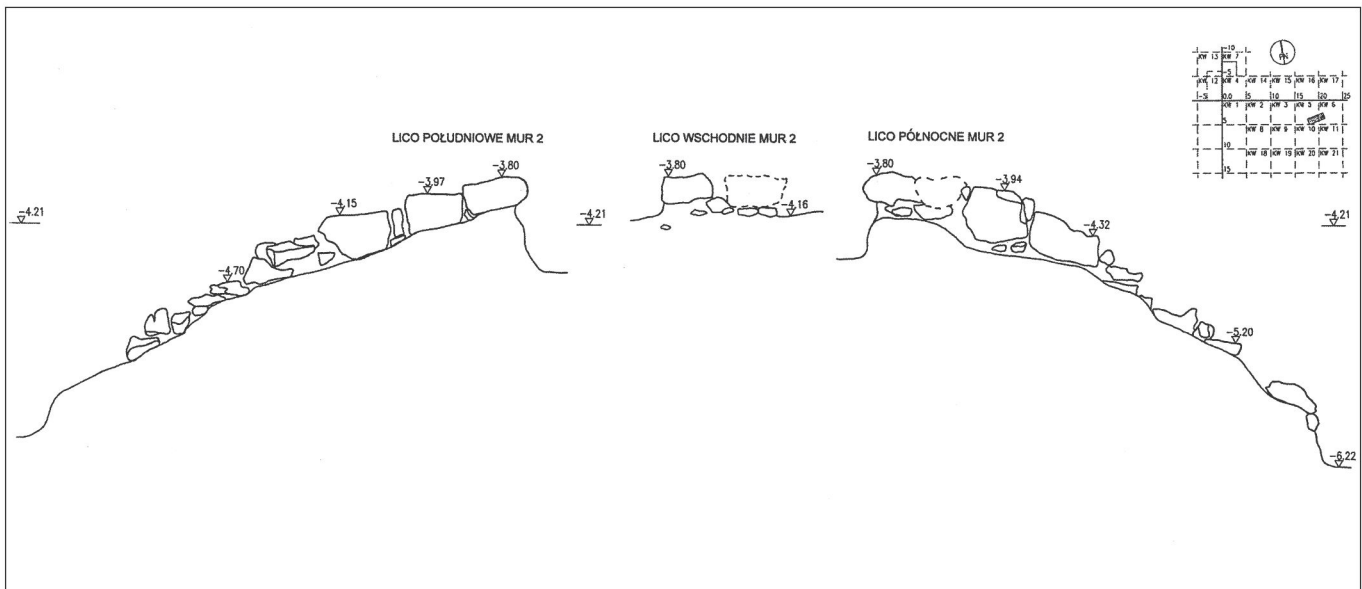


Fig. 24. Фасировки стены 2 – восточный участок

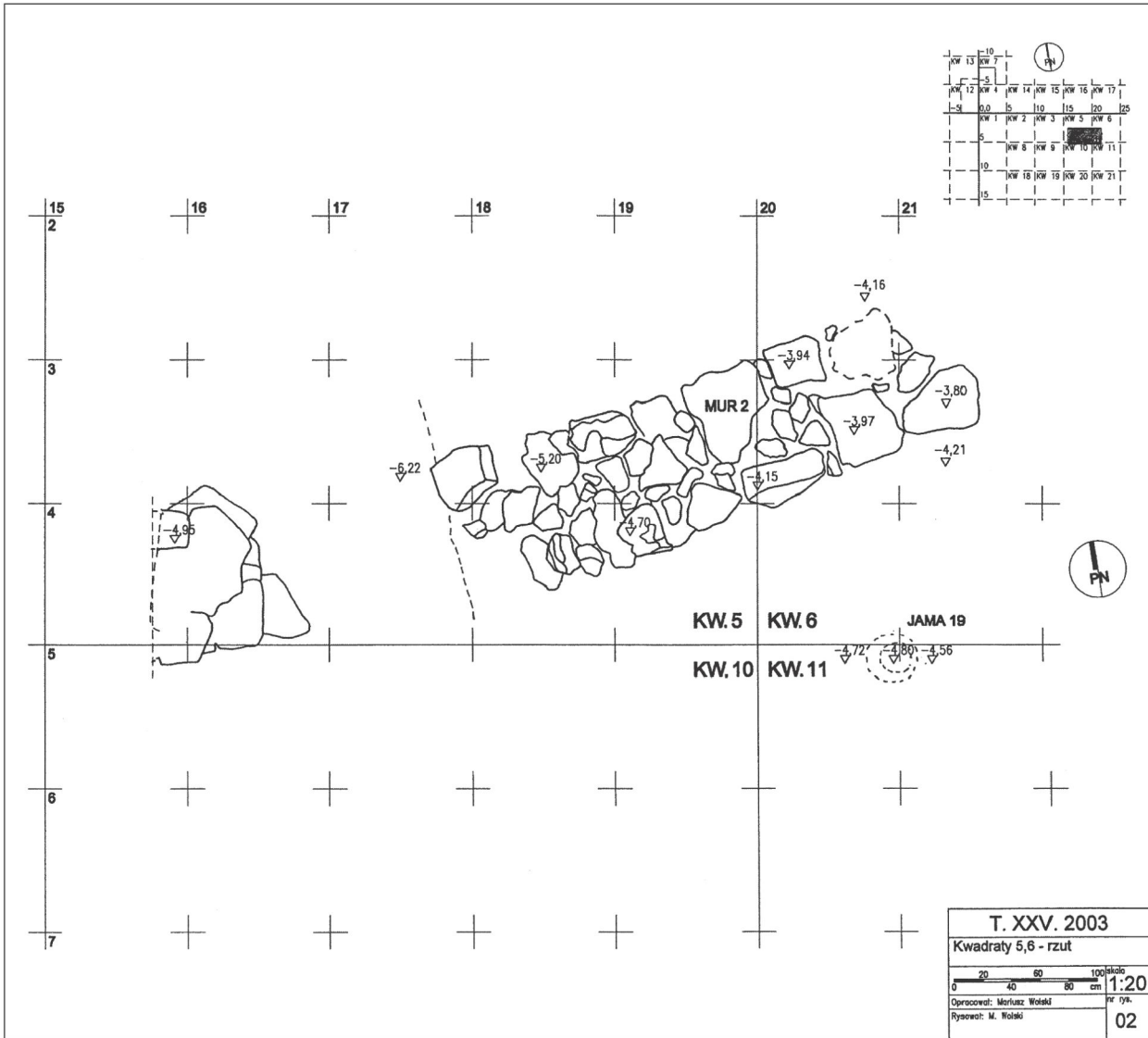


Fig. 25. Восточная часть моста

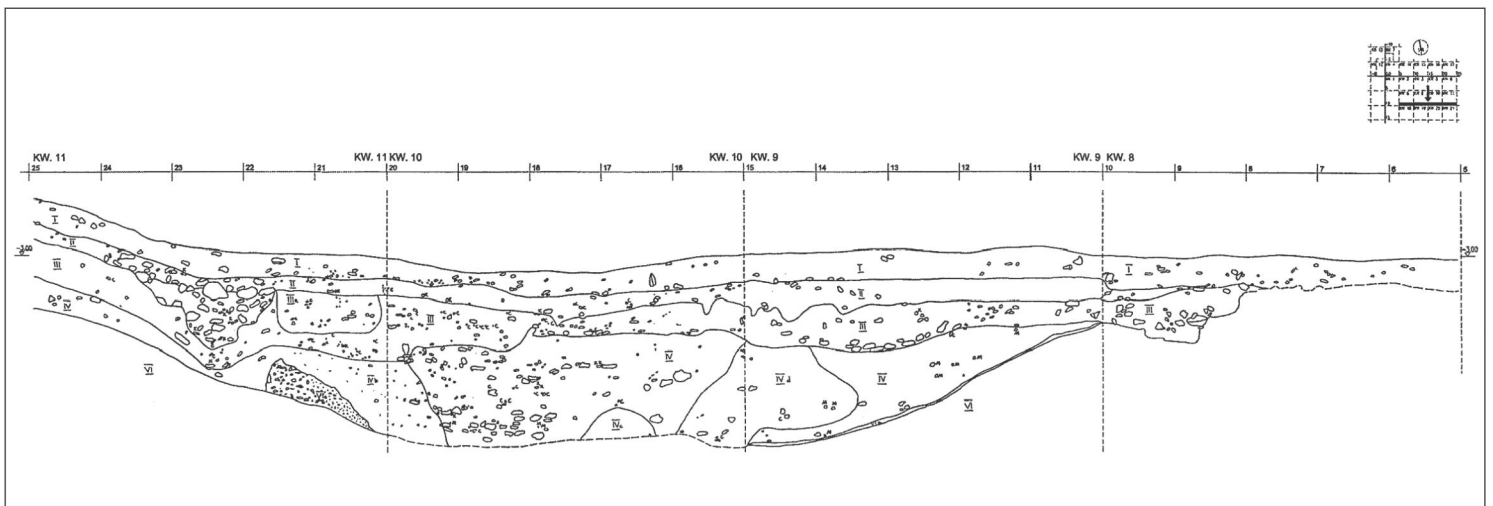


Fig. 26. Южный профиль раскопа XXV (рис. А. Чубиньска, И. Халькев)

PLATE 32

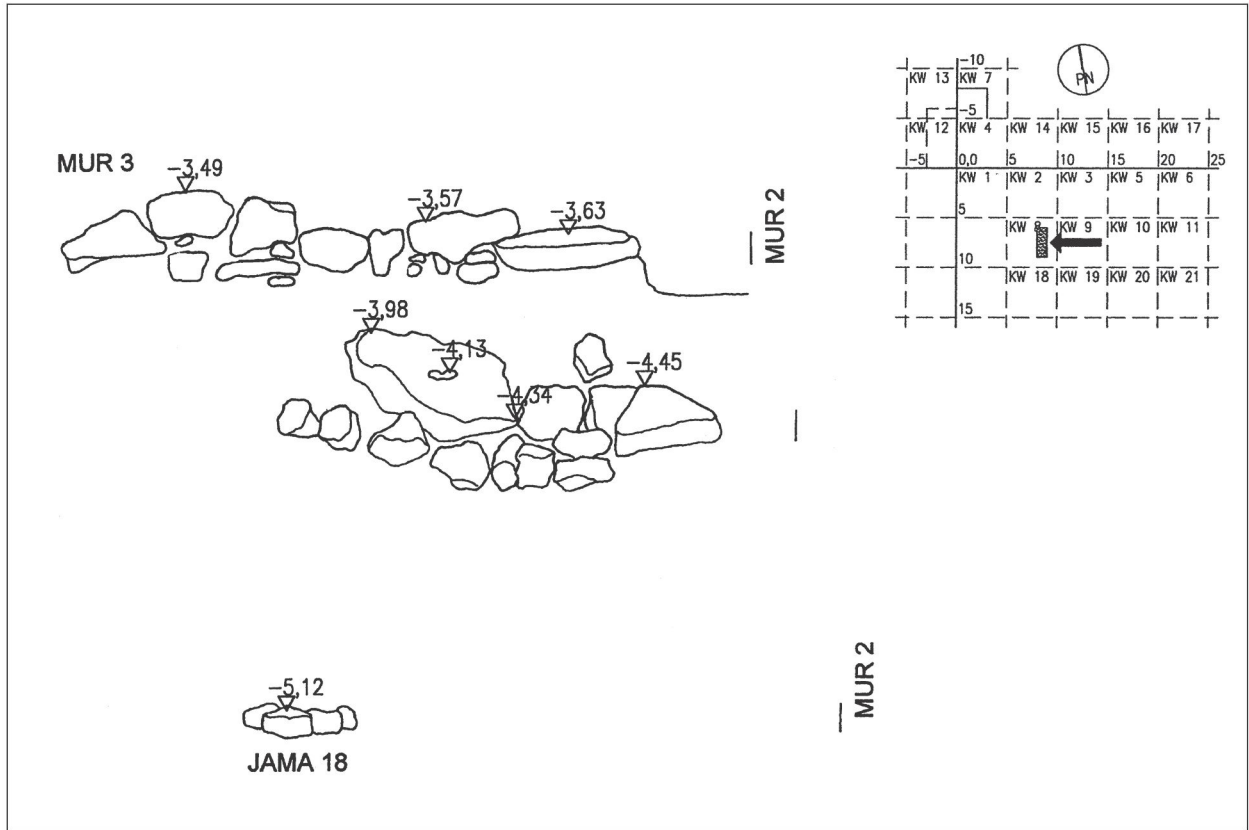


Fig. 27. Кв. 8-9, стена 3

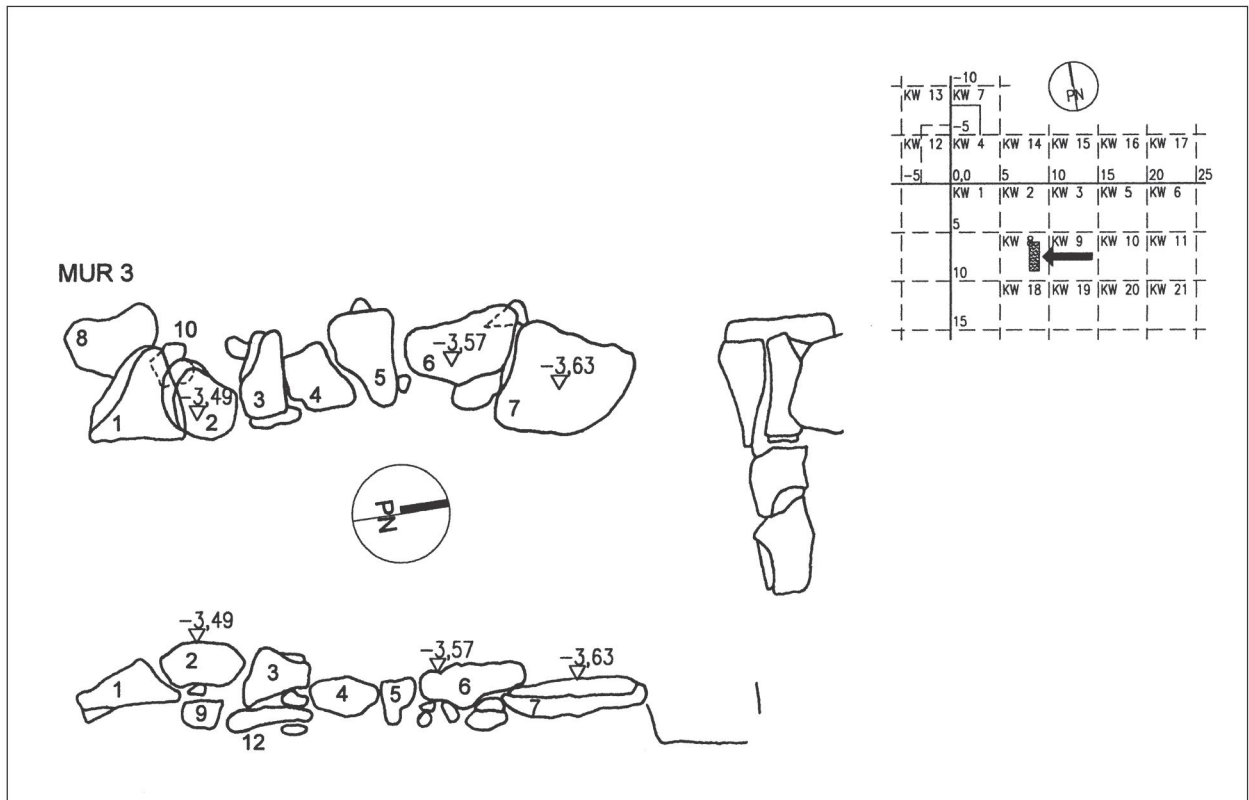


Fig. 28. План и восточный фас стены 3 в кв. 8 с нумерацией камней

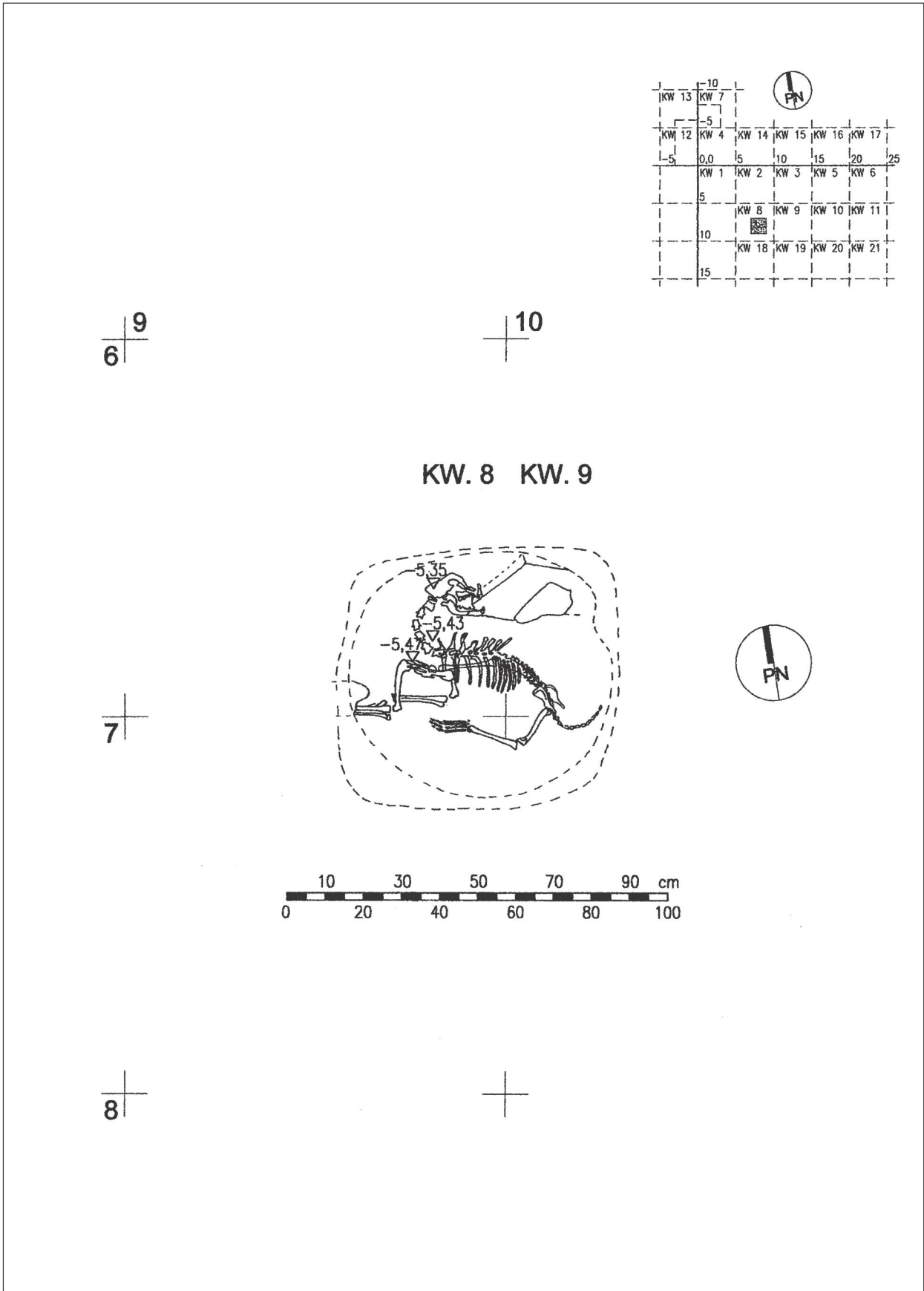


Fig. 29. План ямы 17 (рис. И. Зволинська)

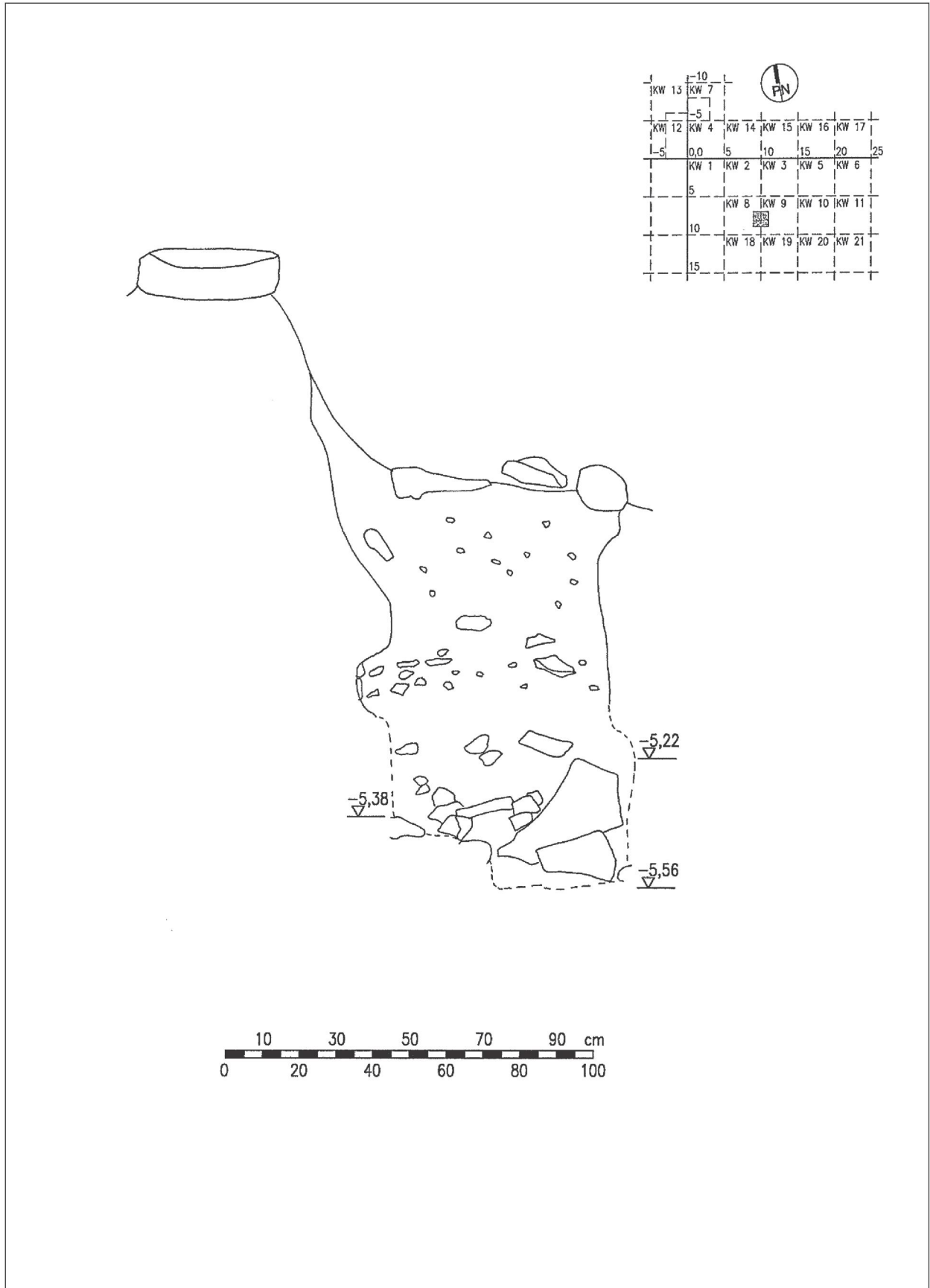


Fig. 30. Разрез через яму 17 (рис. И. Халькев)

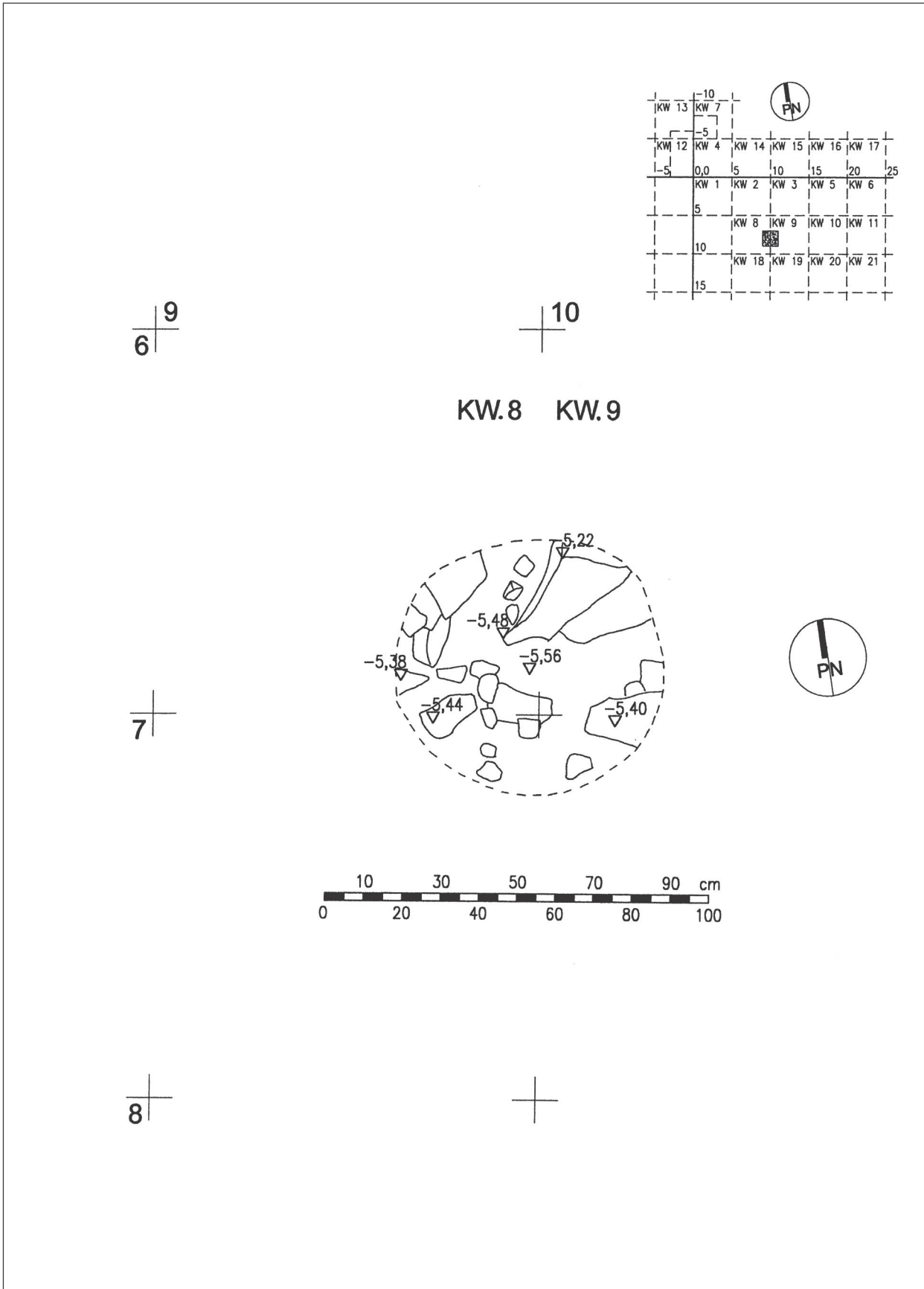


Fig. 31. План ямы 17 после снятия скелета собаки

