

OSADNICTWO WIEJSKIE NA WYŻYNIĘ SANDOMIERSKIEJ  
W ŚWIETLE WYNIKÓW BADAŃ KLECZANOWA  
(PL. 10-17)

Kleczanów jest położony 12 km na zachód od Sandomierza, przy szosie Sandomierz – Opatów. Najstarsza część wsi położona jest w odległości około 400 m w kierunku południowym od szosy. Tu usytuowany jest drewniany kościół parafialny, pod wezwaniem św. Stanisława i św. Katarzyny (Fig. 1). Kościół ten, zbudowany z drewna, swą obecną postać uzyskał w końcu XVI w.

W monografii ks. Wiśniewskiego (1915) znaleźć można parę szczegółów dotyczących tej miejscowości interesujących archeologa i historyka: o tym, że w przeszłości Kleczanów był ośrodkiem miejskim, o wczesnej – sięgającej schyłku X w. tradycji tutejszej parafii, o odprawianiu w miejscowym kościele mszy przez biskupa Stanisława ze Szczepanowa, o wielkim, ponad trzymorgowym cmentarzu przykościelnym, wreszcie o zadziwiających wielu odkryciach archeologicznych jakie miały miejsce w XIX w. w ogrodach plebańskich.

Dla archeologa szczególnie interesująca wydawała się perspektywa konfrontacji lokalnej tradycji z wynikami badań naukowych. Tradycji, kładącej nacisk na cywilizacyjne znaczenie tego ośrodka jak i wczesną genezę wsi i parafii.

W latach 1989-1992 przeprowadzono w strefie przykościelnej prace wykopaliskowe. Do badań tych inspiracją były wcześniejsze, wieloletnie, interdyscyplinarne studia zespołu grodowo-miejskiego Sandomierza, których uwieńczeniem są obszerne monografie (cf. TABACZYŃSKI ed. 1993; 1996; SAMSONOWICZ ed. 1993-1994; BUKO 1998; tam dalsza literatura).

Pełne omówienie przebiegu badań i ich wyników zamieszczono w innym miejscu (cf. Buko ed. 1997). W niniejszym artykule zwrócono uwagę na wybrane aspekty zrealizowanych dotąd badań.

### Osadnictwo pradziejowe Kleczanowa i okolic

Rejon Kleczanowa jest obszarem o wielkiej koncentracji osadnictwa pradziejowego. Przeprowadzone pro-spekcie terenowe wykazały obecność tu około 100 stanowisk archeologicznych. Ponad połowa spośród nich pochodzi z epoki kamienia i wczesnej epoki brązu; nieco powyżej 24% określonych zostało jako wczesno- i późnośredniowieczne.

Rewelacyjne okazują się ślady najstarszego osadnictwa, datowanego już na okres środkowego paleolitu, zidentyfikowane w pobliskim Międzygórzu, podczas gdy

w samym Kleczanowie natrafiono na pozostałości osadnictwa najstarszych kultur rolniczych: wstęgowej rytej oraz innych kultur naddunajskich. Apogeum rozwoju osadnictwa neolitycznego na badanym terenie, przypada na okres środkowego neolitu i łączone jest z kulturą pucharów lejkowatych. Znaleźiska młodszych kultur neolitycznych nie są liczne. Zdecydowanie lepiej rysuje się obraz kultur wczesnej epoki brązu; dotyczy to zwłaszcza kultury mierzanowickiej. Mało wyrazista okazała się lokalizacja stanowisk kultury łużyckiej, natomiast osady kultury przeworskiej zwracają uwagę znacznymi rozmiarami. Najwięcej znalezisk tej kultury pochodzi z okresu wpływów rzymskich; dotyczy to m.in. terenów samego Kleczanowa.

Badania materiałów pradziejowych ze stanowisk 1 i 2, wskazują na nieco odmienne rozłożenie znalezisk w najbliższym otoczeniu kościoła (Fig. 2). Dla okresu neolitu nie odnotowano materiałów kultury pucharów lejkowatych. Dość wyraźnie rysują się natomiast ślady osadnictwa kultury amfor kulistych.

Wyraziste na stanowiskach 1 i 2 są świadectwa kultury mierzanowickiej (wczesna epoka brązu). Pod względem ilościowym sytuują się one na drugim miejscu wśród materiałów pradziejowych ze strefy przykościelnej.

Dobrze poświadczono ilościowo na stanowiskach 1 i 2 są materiały „łużyckie”, podczas gdy ceramika kultury trzcinieckiej występuje w ilościach kilkakrotnie niższych.

Najliczniejsze w liczbach bezwzględnych, były na omawianych stanowiskach znaleziska kultury pomorskiej – co uznać należy za kolejny czynnik wyróżniający tę strefę spośród innych. Prawie o połowę mniej (choć w liczbach bezwzględnych są to znaczące ilości) jest znalezisk kultury przeworskiej.

Na podstawie wyników przeprowadzonych badań przyjąć zatem można, iż w strefie przykościelnej mamy wyraziste świadectwa archeologiczne kultur: amfor kulistych, mierzanowickiej, łużyckiej, pomorskiej i przeworskiej. Sporadyczne występowanie obiektów z okresów pradziejowych, płytko zagłębionych w całe lessowy, tym samym szczątkowo zachowanych wskazuje, iż w przeciwieństwie do obiektów wczesnośredniowiecznych okresu plemiennego, podlegały one nieuchronnym zniszczeniom w trakcie kolejnych akcji osadniczych. O ich uprzedniej obecności w danym miejscu świadczy głównie ceramika – powszechnie występująca w warstwach na obydwu stanowiskach archeologicznych.

## Osadnictwo wczesnośredniowieczne. Odkrycia dotyczące okresu plemiennego

Na terenie Starego Kleczanowa obecność obiektów z omawianego okresu potwierdzają odkrycia w strefie przykościelnej oraz cmentarzysko w lasu kleczanowskim.

Na stanowisku 1 (plac wokół kościoła) do chronologicznie najstarszych zaliczono pozostałości obiektu odsłoniętego w calcu lessowym w obrębie RSII i działki A. Obiekt ten, ze względu na miejsce posadowienia (przylegający do kościoła), został zbadany częściowo. Pomimo to można z dużym stopniem prawdopodobieństwa odtworzyć jego pierwotną formę: była to półziemianka wydrążona w litej skale lessowej do głębokości około 40 cm, o wymiarach 3,5 x 3,5-4 m. (Fig. 3). Zbudowano ją w konstrukcji słupowej. Ślad po płaskim słupie, nieco wysuniętym poza obręb ścian, uchwycono w narożniku północno-wschodnim, wkopanym w skałę lessową na głębokość do 15 cm w stosunku do poziomu posadzki. Ściany chaty stanowiły przypuszczalnie paliki o średnicy do około 10 cm, pomiędzy którymi umieszczona była plecionka. Wewnątrz, w części północno-zachodniej, zidentyfikowano wydrążone w calcu lessowym prostokątne palenisko, z uniesionymi ku górze ściankami. Jego wnętrze miało kształt niecki wypełnionej okruchami skał granitowych; występowały tam, podobnie jak i w najbliższym otoczeniu, kości młodych świń, owiec i kóz. Elementem strukturalnym chaty jest przylegające do paleniska lessowe klepisko, w którym znaleziono m.in. kości zwierzęce, węgle drzewne oraz bryły polepy, w tym fragmenty praznic.

Ustalono, że obiekt miał dwa etapy funkcjonowania. W etapie drugim opisane struktury i towarzyszące im warstwy przykryte zostały na całej eksplorowanej powierzchni brunatną, niekiedy brunatnożółtą glebą lessową, z drobnymi węglami drzewnymi, okruchami polepy i skał granitowych. Warstwa ta przykryła zarówno ławę lessową przy ścianie wschodniej chaty, jak i palenisko.

Trudno przesądzać, czy inne chaty osady kleczanowskiej miały podobną konstrukcję; na przeszkodzie stoi ograniczony zakres przeprowadzonych badań. Można wszakże powiedzieć, że chata z Kleczanowa nie jest czymś szczególnym w budownictwie okresu przedpaństwowego na terenach lessowych; przeciwnie, uznać należy, że zawiera ona elementy konstrukcyjne występujące w budownictwie mieszkalnym okresu przedpaństwowego (cf. BUKO ed. 1997: 303; tam literatura).

Z budynkami mieszkalnymi związane były luźno stojące obiekty gospodarcze. Przykładem jest piwnica zagłębiona w podłożu lessowym odkryta w obrębie działki C (Fig. 4). Maksymalna średnica obiektu wynosiła 210 cm, średnica wlotu 120 cm a jego wysokość – około 40 cm. Wlot jamy pojawił się na głębokości około 1 m od aktualnej powierzchni terenu.

W piwnicy lessowej wyróżniono liczne warstwy związane zarówno z okresem użytkowania, jak i powstałe po jego porzuceniu. W spągu wystąpiła warstwa słomkowo-szarego lessu o miąższości 10 cm, w której odnotowano drobiny węgla drzewnych i polepy. Jest to jedyna warstwa, którą łączyć można bezpośrednio z okresem funkcjonowania piwnicy.

Cechą szczególną części warstw zalegających w jamie jest m. in. występowanie dużych brył pomarańczowej polepy. Pochodzą one najpewniej z destrukcji obiektów osady plemiennych, którymi wypełniono wnętrze.

Piwnice lessowe, podobne do opisanej, w okolicach Kleczanowa nie są czymś niezwykłym. Obiekty takie spotkać można w wąwozie biegnącym w kierunku Komornej – niecałe dwa kilometry od miejsca badań (Fig. 5). Różnią się one między sobą wielkością, morfologią oraz funkcją.

Miejscowi rolnicy – rozmówcy autora, podkreślali zalety opisywanych konstrukcji: niskie koszty i krótki czas budowy, trwałość obiektów, możliwość wkomponowania ich w istniejące formy terenu, łatwy dostęp, efektywność ekonomiczną (np. obiekty przystosowane do bezpośredniego zsypania ziemniaków z położonych wyżej pól) i wiele innych. W ocenach przewijał się wątek doskonałych właściwości piwnic konserwujących plody rolne. Cechy takie piwnice lessowe zawdzięczają panującą w nich stabilnym, niezależnym od pory roku temperaturą i wilgotności.

Szacunki dotyczące czasu powstania opisywanych obiektów były zróżnicowane. Na podstawie zebranych relacji sądzić można, iż piwnice lessowe powstawały w różnych okresach. O niektórych mówiono, że budowano je kilkadziesiąt lat temu, o innych, iż istniały od niepamiętnych czasów. Różnice relacji informatorów polegały na odmiennej identyfikacji obiektów, które w pamięci kolejnych pokoleń istniały „od zawsze”, oraz grupy piwnic powstałych w naszym stuleciu.

Na podstawie wyników prospekcji powierzchniowych, a nade wszystko wyników wierceń, można przypuszczać, iż obiekty okresu plemiennego na terenie Starego Kleczanowa występują w rozproszeniu, w luźnej zabudowie. Niewielka liczba znalezisk ceramiki z tego okresu, w nikłym stopniu zerodowanej, przemawia za przyjęciem tezy, iż są one nadal względnie dobrze izolowane od warunków zewnętrznych, a tym samym, pomimo upływu ponad tysiąca lat, nie podlegają procesom destrukcji. Sprzyja temu znaczna głębokość ich posadowienia. Istotne były zatem dwa czynniki: 1 – to, iż zarówno obiekty mieszkalne, jak i gospodarcze okresu plemiennego, drążono głęboko w calcu lessowym, 2 – iż efektem procesów stratyfikacyjnych na terenie Starego Kleczanowa był w mniejszym stopniu ubytek, w większym natomiast przyrost warstw kulturowych. Można domniemywać, iż znaleziska z końca XIX wieku, o których wspomina ks. Wiśniewski (WIŚNIEWSKI 1915: 39 sq.), związane były z odkryciem m.in. obiektów opisywanej osady.

Najliczniejszą kategorię znalezisk z obiektów okresu plemiennego stanowiła ceramika. Stwierdzono (BUKO ed. 1997: 186), że w zakresie cech morfologicznych i zdobniczych, najstarsza ceramika wczesnośredniowieczna (Fig. 6) nie odbiega od materiałów z innych, porównywalnych stanowisk Małopolski.

### Cmentarzisko w lasku kleczanowskim

Kolejną, interesującą grupą obiektów wczesnośredniowiecznych stanowią kurhany cmentarzyska w lasku kleczanowskim. U progu lat 90. zidentyfikowano tam 37 dobrze zachowanych grobów różniących się między sobą wielkością i wysokością (FLOREK, ŚCIBIOR 1997; tam dalsza literatura). Zgrupowane są one w 4 wydzielonych skupiskach (Fig. 7).

Większość spośród przebadanych wykopaliskowo (5) i za pomocą wierceń (9) kurhanów ma jednolitą strukturę i usypana została na pierwotnej powierzchni terenu z żółtego lessu. Ziemię do budowy kopców pobierano równomiernie, najpewniej z ich najbliższego otoczenia. Odnotowano, iż niekiedy na części obwodu kopca (mniej więcej na 1/2, niekiedy 3/4) wykopywano zagłębienia kształtu półksiężycowatego. Powstawały w ten sposób rowy (ewentualnie jamy) przykurhanowe, sytuowane po stronie południowej kurhanu.

Kopce budowano na planie koła lub elipsy, a średnice większości spośród nich mieszczą się w granicach 4-10 m, przeciętnie 7 m. Ich pierwotna wysokość określona została przez M. Florę i J. Ścibiora (FLOREK, ŚCIBIOR 1997: 275 sq.) od 1,2-1,5 m, do około 2,5 m. Wewnątrz nie stwierdzono śladów konstrukcji. Nieliczne znaleziska ceramiki, silnie rozdrobnionej, w wielu przypadkach wykazującej ślady wtórnego przepalenia oraz drobne ułamki przepalonych kości, znajdujące w zewnętrznych warstwach niektórych obiektów, przemawiają na rzecz tezy o pochówkach typu nakurhanowego.

Istotnym wynikiem badań jest stwierdzenie heterogenicznej struktury cmentarzyska. Owa różnorodność wynika nie tylko z faktu, iż w obrębie lasku kleczanowskiego można wydzielić skupiska kopców, tworzących w terenie cztery wyraźne grupy. Obserwacja ta nie jest bynajmniej przypadkowa. Kopce oznaczone numerami 1, 2, 8 odbiegają od innych również strukturą wewnętrzną: o ile większość spośród przebadanych usypana została z lessu brązowego, o tyle wymienione trzy – z czarnoziemem; czarnoziem brunatny wystąpił też pod ich nasypami. Przeprowadzone obserwacje wskazują na zachodzenie w obrębie nasypów długotrwałych procesów glebowych. Od pozostałych kurhanów obiekty te różnią się też wymiarami: ich średnice pierwotne określono na 14-20 m. M. Florek i J. Ścibior sugerują, iż opisywane cechy mogą być spowodowane faktem, iż kopce te są starsze od pozostałych i sięgają, być może, II i III okresu epoki brązu; a zatem, iż mogą to być kurhany kultury trzcinieckiej (FLOREK, ŚCIBIOR 1997: 278).

Nie wszystkie kurhany wczesnośredniowieczne powstały w tym samym czasie. Choć większość materiałów ceramicznych jest porównywalna z tymi z osady, ceramikę znaną w kopcu 35 cytowani autorzy skłonni są datować na okres nieco późniejszy – być może nawet na wiek X, a zatem na schyłek okresu plemiennego lub początki okresu wczesnopolskiego.

Nie ulega wątpliwości, iż tak duży cmentarz funkcjonować musiał w jakimś przedziale czasowym. Osada przy kościele parafialnym istniała, jak wykazują badania, co najmniej do czasów powstania państwa, nie wykluczone, że do końca wieku X. A zatem przy założeniu, iż cmentarz kurhanowy służył również mieszkańcom wspomnianej osady, przynajmniej część pochówków winna pochodzić z końca okresu plemiennego, ewentualnie z początków okresu wczesnopolskiego.

Inne znaleziska łączyć można, jak się wydaje, ze świadectwami kultu pogańskiego. W tym kontekście wymienić można znaleziska trzech krążków (kamiennych i ceramicznych), znalezionych zarówno na cmentarzysku kurhanowym, jak i w strefie przykościelnej; w tym ostatnim przypadku krążki wykonane z fragmentów brzuśców naczyń, pochodzących z osady plemiennego.

Zjawisko to nie zostało dotąd wystarczająco rozpoznane. Trudno określić, jak często przedmioty tego rodzaju występują na stanowiskach archeologicznych; na przeszkodzie stoi fakt, iż w wielu przypadkach mogą być one traktowane jako ułamki brzuśców naczyń. Dotyczy to zwłaszcza tych fragmentów, które wskutek niestarannej obróbki nie mają idealnie równych krawędzi.

Krążki ceramiczne znane są już w kulturach pradziejowych. Występują m.in. w kontekście znalezisk kultury łużyckiej końca epoki brązu i początku epoki żelaza w rejonie kręgów kultowych na górach Raduni i Ślęzy, gdzie identyfikowane są jako przedmioty związane z dawnym kultem. Niektóre z nich zwracają uwagę niestarannym wykonaniem, a ich wielkości nie odbiegają od znalezionych w Kleczanowie (cf. CEHAK-HOŁUBOWICZOWA 1959: 64, fig. 9). Znane są również z odkryć z końca epoki żelaza i okresu wpływów rzymskich (GAJEWSKI 1961: 205, pl. VIc). Podobne znaleziska występują w obiektach wczesnośredniowiecznych (cf. BUKO 1997: 308 sq.).

M. Florek i J. Ścibior zwracają uwagę na inne szczegóły, które łączyć można ze sferą pogańskich kultów. Chodzi tu o obserwacje wskazujące, iż część ceramiki, zwłaszcza znalezionej w kurhanach nr 19, 34 i 35, dostała się tam już po wzniesieniu kopców; ponadto część fragmentów nosi ślady wtórnego przepalenia. W pobliżu kopca nr 32 natrafiono też na skupisko kamieni, które może być pozostałością paleniska (FLOREK, ŚCIBIOR 1997: 276 sq.).

Interesująca w kontekście opisywanych zagadnień jest polanka położona wśród kurhanów, niedaleko od szosy. Jej szczególne znaczenie polega na tym, iż od lat jest ona miejscem tradycyjnych zabaw mieszkańców

Kleczanowa w dzień Zielonych Świątek. Są one zwieńczeniem uroczystości religijnych, których istotny akcent stanowi procesja mieszkańców parafii do lasku kleczanowskiego. Zdumiewające jest, iż tradycja ta nie znajduje odbicia w źródłach kościelnych; żaden z odpustów kościelnych nie odbywa się też w Kleczanowie w Zielone Świątki.

Zjawiska te są intrygujące wobec znanych z literatury przedmiotu przekazów źródłowych o uroczystościach strawy i tryzny, jakie w średniowieczu, a nawet w czasach nowożytnych odprawiano ku czci zmarłych na cmentarzach (cf. ZOLL-ADAMIKOWA 1979: 180; tam dalsza literatura). Kościół próbował im przeciwdziałać, ale – wobec połowicznego skutku tych zabiegów – ich wymowę zredukowano do określonych kalendarzem świąt chrześcijańskich. Nasuwa się pytanie: czy święta, o których wspominamy, nie są śladem owych dawnych igrzysk ku czci zmarłych? Jeżeli tak, to mielibyśmy do czynienia z rzadkim fenomenem ciągłości zwyczaju, odpowiednio zmodyfikowanego, którego niezmiennym czynnikiem od ponad 1000 lat pozostawałoby miejsce, przy całkowitym przekształceniu pierwotnej treści ideowej święta; w konsekwencji doprowadziło to do zapomnienia tradycji pradawnego cmentarza. Nie można wykluczyć, iż materialnym świadectwem opisywanych, odpowiednio przekształconych przez kościół tradycji, jest też umieszczony w podmurówce prezbiterium blok piaskowca z tzw. „bożą stopką” uznawaną za odcisk stopy św. Stanisława, znajdujący się niegdyś w progu kościoła (WIŚNIEWSKI 1915: 44). Kamienie takie, o niejasnych związkach z kultem pogańskim i chrystianizacją, znajdują się często w pobliżu kościołów lub w ich murach (BARUCH 1907; SŁUPECKI 1994: 166-7).

Kurhany usytuowane są w lasku, który stanowi obecnie rodzaj zielonej enklawy wśród niemal całkowicie odlesionego płaskowyżu lessowego. Nasuwa się pytanie, co było przyczyną oszczędzenia przez osadników tego skrawka zieleni? Czyżby przez całe wieki las ten istniał tylko z tego powodu, iż w jego obrębie były kurhany?

H. Zoll-Adamikowa zwraca uwagę, iż ponad 80% cmentarzysk kurhanowych w momencie odkrycia położone było się w lasach. Jeżeli kurhany znalazły się z jakichś względów w rejonach uprawnych, groziła im szybka, nieuchronna zagłada. Zdaniem tej autorki okres dzielący moment podjęcia uprawy terenu od całkowitej degradacji kurhanów nie przekraczał 25-40 lat (ZOLL-ADAMIKOWA 1979: 30).

Nasuwa się pytanie o wielkość populacji użytkującej cmentarz kleczanowski. Jeśli czas jego funkcjonowania zamknijemy w okresie 150 - 200 lat, na co wskazują dane wynikające z analizy ceramiki znajdowanej zarówno w kurhanach jak i w obrębie osady, to społeczność użytkująca cmentarz byłaby ograniczona do około kilkunastu osób. Na taką wielkość zdają się wskazywać wyniki badań H. Zoll-Adamikowej (ZOLL-ADAMIKOWA 1979: 159 sq.), odnoszące się do cmentarzysk zbliżonych wielkością do kleczanowskiego. Tym samym należałoby

przyjąć, iż osadnictwo plemienne rejonu Kleczanowa, zidentyfikowane podczas badań powierzchniowych jeszcze w kilku innych punktach, to w większości przypadków zabudowania jednodworcze, bądź skupiska ograniczone do 2-3 siedlisk, których pozostałości znajdować się mogą na obszarze o promieniu nie większym niż 2-2,5 km od cmentarzyska odkrytego w lasku kleczanowskim. Jednym z takich skupień jest zapewne rozpoznany archeologicznie rejon przykościelny, odległy o około 1 km od lasku z kurhanami.

Cmentarz kleczanowski zasługuje na uwagę jeszcze z jednego względu. Prowokuje mianowicie pytanie, czy w świetle prezentowanych danych – dotyczących długiej perspektywy czasowej jego istnienia (w tym w czasach nowożytnych w całości przetworzonej formie), miejsce to nie nabrało wtórnie, jeszcze we wczesnym średniowieczu, właściwości *sacrum* – jakim we wczesnym średniowieczu pełniły tzw. święte gaje słowiańskie?

Na możliwość taką zwrócił ostatnio uwagę W. Hensel (1999) w swej recenzji monografii Kleczanowa. Sformułowana przez tego autora hipoteza nosi wysokie cechy prawdopodobieństwa. Cmentarz był i pozostaje nadal miejscem szczególnej czci – ze względu na zalegające tam prochy zmarłych. Przez całe wieki lokalne społeczności komunikowały się z dawnymi pokoleniami poprzez modlitwy i ofiary składane duchom przodków. Nie użytkowany przez stulecia pogański cmentarz w Kleczanowie (Fig. 8) mógł więc z czasem, po zaprzestaniu tam praktyk grzebania zmarłych, pełnić tę wtórną, sakralną funkcję. Niewykluczone zatem, że to właśnie ta, sa-kralna funkcja miejsca stała u źródeł fenomenu, jakim są elementy niektórych obrzędów przetrwałych do czasów nowożytnych. Chodzi zwłaszcza o tradycję organizowania parafialnej procesji, która w wigilię Zielonych Świątek podąży do lasku kleczanowskiego, gdzie po nabożeństwie na polance, wśród kurhanów odbywa się festyn ludowy (BUKO 1997: 309sq.).

### Osadnictwo z młodszych faz wczesnego średniowiecza

Pierwsze wzmianki źródeł pisanych dotyczące Kleczanowa pojawiają się dopiero w połowie XIII wieku (cf. SŁUPECKI 1997: 21). Tym samym zarysowała się sprzeczność pomiędzy tradycją lokalną, akcentującą wczesną genezę kościoła, a dostępnymi danymi wynikającymi z analizy źródeł pisanych.

Badania archeologiczne dostarczyły przesłanek pozwalających, jak sądzę, na przynajmniej częściowe rozwikłanie tych sprzeczności. Mało prawdopodobną jest hipoteza ks. Wiśniewskiego o kolejnych kościołach funkcjonujących na tym terenie już od ostatniej ćwierci X wieku. W postulowanych przez niego miejscach nie natrafiono na materialne pozostałości wcześniejszych świątyń. Brak jest też w tym rejonie śladów pożaru, jaki miałby położyć kres najstarszemu kościołowi, rzekomo

spalonemu w połowie XIII wieku przez Tatarów (cf. WIŚNIEWSKI 1915: 42). Cały obszar zajmuje natomiast wielowarstwowe cmentarzysko szkieletowe (Fig. 9). Na podstawie przeprowadzonych badań trudno wypowiadać się na temat początków cmentarza. Ograniczymy się do stwierdzenia, iż w świetle danych stratygraficznych oraz analizy zawartości warstw, najbardziej prawdopodobną wydaje się teza, iż na terenie objętym badaniami mamy do czynienia z cmentarzem użytkowanym najpewniej po połowie XII i w wieku XIII. W nielicznych tylko przypadkach groby pochodzą z okresów późniejszych.

Wydaje się, iż już w wieku XII na badanym obszarze powstać mógł, z inicjatywy norbertanek, cmentarz dla mieszkańców dóbr klasztornych. Nie można też wykluczyć, iż na tym samym terenie zbudowano kaplicę cmentarną, z czasem przekształconą w lokalny kościół, zależny od klasztoru.

Gdy zastanawiamy się nad możliwym umiejscowieniem starszego kościoła, wokół którego rozwijał się wielowarstwowy cmentarz, wydaje się wysoce prawdopodobne, iż znajdował się tam, gdzie stoi obecna świątynia. Brak jest bowiem przesłanek, aby założyć „wędrówanie” kolejnych kościołów po terenie objętym prospekcją archeologiczną.

Założeniu względnie wczesnej obecności kościółka na obszarze Starego Kleczanowa nie przeczy podnoszonej w literaturze przedmiotu ogólnej tendencji tworzenia kościołów wiejskich dopiero od wieku XII (LALIK 1976: 452). Wcześniejsze parafie wiejskie z reguły były związkiem wielu wsi. Kleczanów, jako własność klasztoru norbertanek, nie spełniał tego podstawowego warunku. Tym, być może, należałoby tłumaczyć znaczny, bo trwający bez mała dwa stulecia, wpływ czasu od hipotetycznego momentu pojawienia się (wraz z cmentarzem) kościółka wiejskiego, do uzyskania przezeń w XIV wieku statusu parafialnego.

Cmentarzysko przy kościele kleczanowskim ma szczególne znaczenie dla studiów nad strukturą demograficzną miejscowej społeczności. Dość powiedzieć, iż do XIX wieku, a zatem w ciągu całego okresu funkcjonowania cmentarza, parafia kleczanowska była jednowioskowa.

Badania archeologiczne, archiwalne i analizy antropologiczne wykazały, iż tempo wymieralności najdawniejszej ludności Kleczanowa było zbliżone do tego, jakie panowało w okresie nowożytnym (I połowa XIX wieku); wyrażało się ono bowiem przeciętną liczbą około 7 osobników rocznie. W średniowieczu sporadycznie, w przeciwieństwie do okresu nowożytnego, ludzie dożywali wieku sędziwego. Wysoka była też przez cały czas funkcjonowania cmentarza śmiertelność dzieci, sięgająca w świetle analizowanych szczątków kostnych ponad 30% populacji.

### **Osadnictwo późnośredniowieczne i nowożytne**

Ślady struktur wiążących się z osadnictwem późnośredniowiecznym są na omawianym terenie słabo

czytelne; należy do nich niewątpliwie wypełnisko po istniejącym na stanowisku 2 obiekcie znacznych rozmiarów, który został całkowicie rozebrany w czasach nowożytnych (cf. BUKO ed. 1997: 95, Fig. 6, 10). Niewykluczone, iż są to ślady plebani, istniejącej tu w okresie późnego średniowiecza.

O istnieniu osadnictwa w okresie późnego średniowiecza świadczą jednak przede wszystkim znaleziska ułamków naczyń ceramicznych. Godną uwagi jest obserwacja, że ceramika późnośredniowieczna z Kleczanowa (Fig. 9) nie różni się od znajdowanej w czołowych ośrodkach miejskich, co zauważalne jest na przykładzie znalezisk z pobliskiego Sandomierza (cf. DĄBROWSKA, GAJEWSKA, KRUPPÉ 1993). Wynika to najpewniej z faktu, iż badany obszar łączyć należy przede wszystkim z aktywnością parafii i probostwa, które zaopatrywano w wyroby o dobrej jakości.

W końcu XVII wieku największym niewątpliwie wydarzeniem było wybudowanie nowego drewnianego kościoła parafialnego w postaci, w jakiej przetrwał on do czasów współczesnych. Budowie towarzyszyła niwelacja, której ślady uchwycono na stanowisku 1 (warstwa 3). W jej wyniku teren wokół kościoła podniósł się średnio o około 50 cm.

W pobliżu probostwa funkcjonował nadal cmentarz przykościelny. Co prawda na początku XIX wieku norbertanki wyznaczyły miejsce pod nowy (obecny) cmentarz, znajdujący się w ogrodach, na południe od zabudowań parafialnych, ale – jak wynika z danych źródłowych – aż do 1822 r. zmarłych chowano w różnych częściach starego cmentarza. Z badań L. Słupeckiego (SŁUPECKI 1997) wynika, iż śmiertelność dzieci przekraczała wówczas 55% populacji, natomiast przeżywalność starszych mieszkańców wioski sięgała ponad 17%.

Badania archeologiczne wykazały, iż przed powstaniem aktualnego poziomu ogrodu, poniżej kościoła, po stronie wschodniej, miały miejsce zakrojone na szeroką skalę prace niwelacyjne. Ich świadectwem jest warstwa gruzu ceglanego, odnotowana w stropie warstwy 2 na stanowiskach 1 i 2, zawierająca materiały, które pochodzą z zniszczonych wcześniejszych obiektów osadniczych. W tym kontekście wspomnieć należy o układach stratygraficznych ze stanowiska 2 – w obrębie rowów sondazowych RSIII i RSIV odsłonięto ślady dużej niwelacji, prawdopodobnie XIX-wiecznej, związanej z porządkowaniem strefy przykościelnej. Nie można wykluczyć, że prace takowe miały miejsce w wieku XIX, po zlikwidowaniu cmentarza przykościelnego.

### **Uwagi końcowe**

Przeprowadzone badania stawiają Kleczanów w grupie ośrodków wiejskich Sandomierszczyzny sięgających genezą okresu plemiennego. Osada kleczanowska, w przeciwieństwie do Sandomierza – czołowego ośrodka prowincji, nie powstała więc jako pochodna procesów

formowania się państwa, lecz jest ośrodkiem, który na mapie Polski wczesnośredniowiecznej zaistniał już w IX wieku. Można zatem powiedzieć, że w okresie narodzin państwa miał on już ponad stuletnią historię.

Kolejną cechą charakterystyczną jest to, że osada kleczanowska, w przeciwieństwie do innych ośrodków doby plemienną na Wyżynie Sandomierskiej, np. zespołów osadniczych w Złotej k. Sandomierza, Trzebieśławic, czy Podgórze k. Zawichostu (cf. BUKO 1998: 15 sq.; tam literatura) nie znikła z mapy Polski wraz z narodzinami wczesnopiastowskiego państwa, lecz po przejściu procesów transformacyjnych trwa do dnia dzisiejszego. Można domniemywać, iż pomiędzy X a XII wiekiem, w przypadku ośrodków wiejskich takich jak Kleczanów, istotą tych przemian było ich przystosowywanie się do nowej organizacji gospodarczej państwa piastowskiego i powstającej sieci parafii. Procesom tym towarzyszyły nieuchronne zmiany rozplanowania przestrzennego.

Egzemplifikacją tej tezy są wyniki badań archeologicznych w strefie przykościelnej. Na reliktach obiektów mieszkalnych i gospodarczych ze schyłku okresu plemiennego pojawiają się zwiastuny nowego: wielowarstwowe cmentarzysko szkieletowe, usytuowane, być może, wokół nie zidentyfikowanego bliżej obiektu sakralnego (krzyż? kaplica cmentarna?). Przejawem „nowego” jest też kres funkcjonowania rozległego cmentarzyska kurhanowego

doby plemienną w lasku kleczanowskim, które porzucone, następnie zapomniane, wyłączone przez wieki z działalności osadniczej – trwa do czasów nam współczesnych. Odnajdujemy też trwanie – od czasu narodzin wsi około połowy IX wieku, tych samych technik konstrukcyjnych i form obiektów gospodarczych drążonych, jak przed wiekami, w litej skale lessowej. Przykłady te ilustrują wymownie braudelowską koncepcję historii długiego trwania, postrzegalną na poziomie mikrostruktur osadniczych typu wiejskiego (cf. BRAUDEL 1971).

Uzyskane wyniki ukazują zaledwie wybrane aspekty dziejów obszaru określonego umowną nazwą „Kleczanów”. Równocześnie są wymowną ilustracją tezy o znaczącym, przetrwałym nadal w ziemi, potencjale źródłowym wczesnośredniowiecznych osad typu wiejskiego.

Tymczasem w badaniach archeologicznych problematyka ta zajmuje nadal niewspółmiernie mało miejsca, w stosunku do roli, jaką ośrodki typu wiejskiego – stanowiące gospodarcze zaplecze głównych centrów administracyjnych, odegrały w procesie budowy podstaw gospodarczych państwa. Wydaje się, że u progu kolejnego milenium warto zamieścić postulat, aby badaniom osad typu wiejskiego, ich chronologii i funkcji oraz szeroko rozumianych powiązań zewnętrznych, poświęcić w przygotowywanych projektach badawczych więcej, aniżeli dotąd, uwagi.

This article is a presentation of the outcome of the project conducted in Kleczanów near Sandomierz (southern Poland). The direct reason for the enterprise was the record of findings of various objects discovered by chance in the area surrounding the church. According to a very interesting local tradition, the oldest church in Kleczanów was built already in the end of the 10th century. This research was a rare attempt to describe the transformation of a settlement of rural character.

The survey of Kleczanów and the adjacent area resulted in establishing about a hundred of archaeological sites. Over half of them dates to the Stone Age and the early Bronze Age and over 24% were classified as early Medieval and Medieval.

Near Kleczanów there are 8 sites from older phases of the early Middle Ages. In the area of Old Kleczanów objects from the period under discussion document discoveries from around the church and the cemetery in the nearby woods.

At the site 1 the oldest traces of settlement were the remains of a hut discovered in loess virgin soil within the borders of the trial trench II and sq.A. It was stated that the object had two phases of activity.

Together with the houses there were free standing farm houses objects. The loess cellar found in the borders of square C (object C/5) could be an example of such an object.

Loess cellars similar to the one mentioned above are not unusual in that area. The same looking objects can be found in a gorge on a way to Komorna (less than two kilometers from the site). They differ in size, morphology and function.

The examination of a barrow found in the woods of Kleczanów made it possible to define the most important elements of this interesting cemetery. The majority of barrows has a homogeneous structure and was built of yellowish loess on the original surface. Close to some objects there were pits, situated at the southern side of barrows.

The mounds were built on a circle or elliptical plan with diameters of 4-10 m, 7 m on the average. The barrows had no inner constructions. The burials were of a type with incineration layer on the top of the barrow. Four evident groups of objects were pointed out in the vicinity. The observations led to the conclusion that in some of the mounds long soil processes took place. Those objects differed from the rest also in their measurements. Their diameters were 14 to 20 m. Those differences may result from the fact that they are older than the remaining ones and date to the II or III period of the Bronze Age. They may be defined as barrows of the Trzciniec Culture.

Kleczanów was mentioned in written sources for the first time no sooner than in the 18th century. There are no data concerning the beginnings of the church, which appears in the sources in the 14th century. According to the accessible documents the genesis of the parish cannot be defined as early. Such a statement would be in opposition both to the written evidence and to late canonizations of the patrons of the church.

The research shows that the settlement objects from the 10th-13th centuries appear in the discussed area on a limited scale. This is not surprising, if we take into account that the area performed at that time mainly a sacral function.

## Literatura

BARUCH M.

1907 *Boże stopki. Archeologia i folklor kamieni z wyżłobionymi śladami stóp*, Warszawa.

BRAUDEL F.

1971 *Historia i trwanie*, Warszawa.

BUKO A.

1997 *Kleczanowski zespół osadniczy w świetle przeprowadzonych badań*, in: Kleczanów. Badania rozpoznawcze 1989-1992, A. Buko ed., Warszawa, p. 301-315.

1998 *Początki Sandomierza*, Warszawa.

- BUKO A. ed.  
1997 *Kleczanów. Badania rozpoznawcze 1989-1992*, Warszawa.
- CEHAK-HOŁUBOWICZOWA H.  
1959 *Kamiennie kręgi kultowe na Raduni i Ślęży*, Arch. Polski 3, p. 51-100.
- DĄBROWSKA M., GAJEWSKA M., KRUPPÉ J.  
1993 *Późnośredniowieczne naczynia gliniane oraz kafle. Komentarz do analizy*, in: Sandomierz. Badania 1969-1973, vol. 1, Warszawa: p. 240-261.
- FLOREK M.  
1994 *Cmentarzyska kurhanowe i kopce na lessach sandomiersko-opatowskich. Stan badań. Charakterystyka. Próba określenia funkcji i chronologii*, Materiały i Sprawozdania Rzeszowskiego Ośrodka Archeologicznego za 1993 rok, Rzeszów, p. 251-279.
- FLOREK M., ŚCIBIÓR J.  
1997 *Cmentarzysko kurhanowe w lasku kleczanowskim*, in: Kleczanów. Badania rozpoznawcze 1989-1992, A. Buko ed., Warszawa, p. 245-274.
- GAJEWSKI L.  
1961 *Z prac terenowych we wsi Wawrzeńczyce, pow. Proszowice, w 1959 r.*, MatA 3, p. 197-221.
- HENSEL W.  
1999 *rec. Kleczanów. Badania rozpoznawcze 1989-1992*, A. Buko ed., Slavia Antiqua 40, p. 279-281.
- LALIK T.  
1976 *Organizacje sąsiedzkie średniowiecznej wsi polskiej – wieś, opole, parafia*, KwartHistKultMat 24, p. 440-457.
- SAMSONOWICZ H. ed.  
1993-94 *Dzieje Sandomierza, vol. I-III*, Warszawa.
- SŁUPECKI L.  
1994 *Slavonic Pagan sanctuaries*, Warszawa.
- TABACZYŃSKI S. ed.  
1993 *Sandomierz. Badania 1969-1973, vol. 1*, Warszawa.  
1996 *Sandomierz. Badania 1969-1973, vol. 2*, Warszawa.
- WIŚNIEWSKI J.  
1915 *Dekanat sandomierski*, Radom.
- ZOLL-ADAMIKOWA H.  
1979 *Wczesnośredniowieczne cmentarzyska ciałopalne u Słowian na terenie Polski. Część II – Analiza. Wnioski*, Wrocław.

PLANSZA 10



Fig. 1. Kleczanów, stan. 1: Kościół w Kleczanowie. Stan sprzed renowacji przeprowadzonej w połowie lat 90.  
Fot. A. Buko.

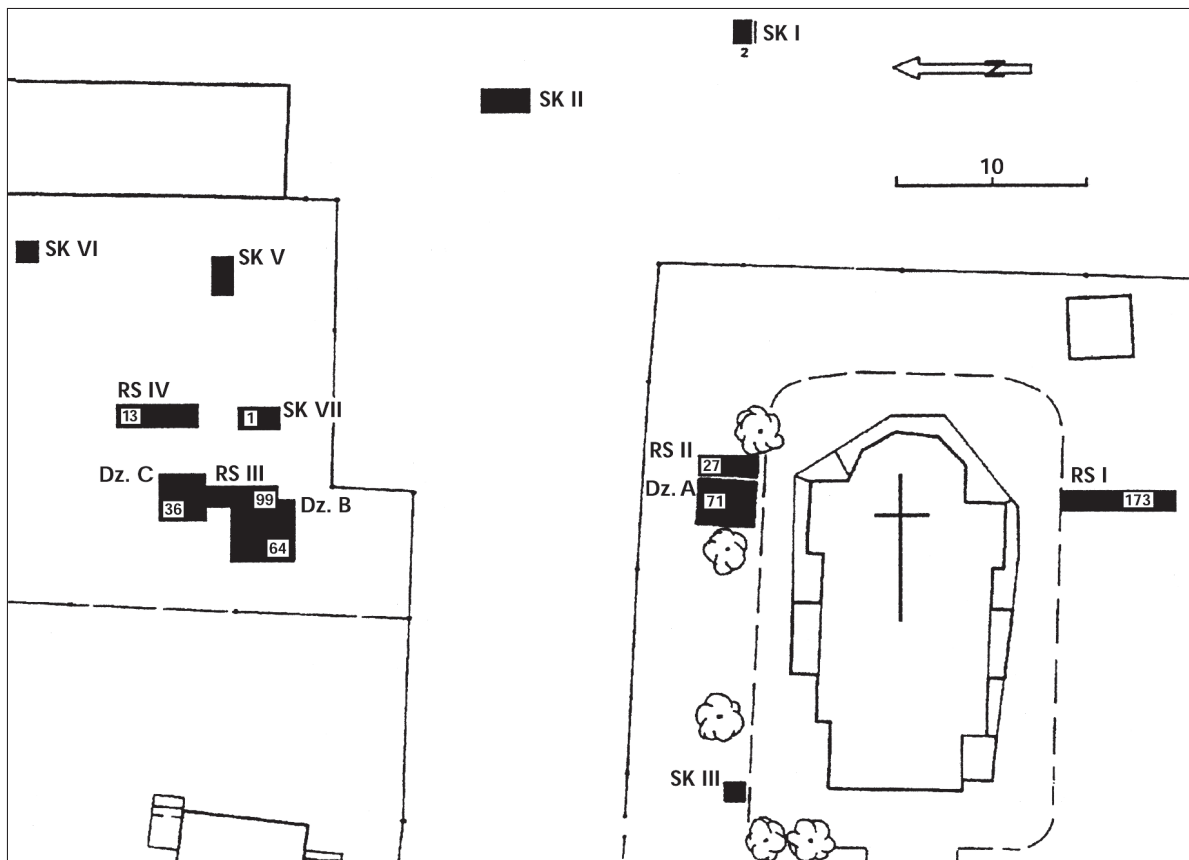


Fig. 2. Kleczanów, stan. 1-2. Lokalizacja wykopów archeologicznych. Liczby wewnątrz białych pól oznaczają liczebności ceramiki pradziejowej znajdowanej w działkach i rowach sondażowych, wg J. Ścibiora.

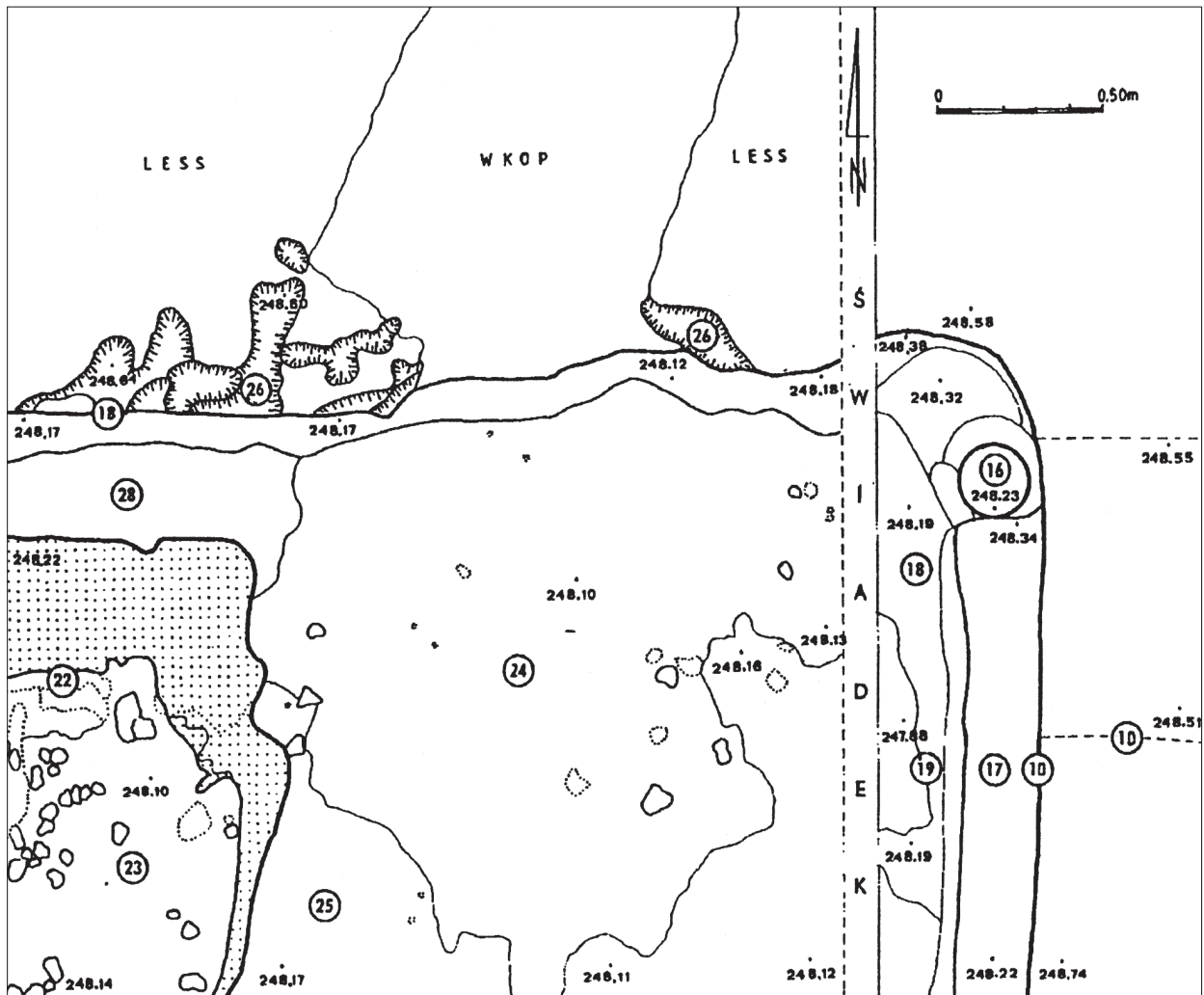


Fig. 3. Kleczanów, stan. 1: chata półziemiankowa z okresu plemiennego (część północno-wschodnia) odkryta na działce A (po północnej stronie kościoła), wg autora.

PLANSZA 12



Fig. 4. Kleczanów, stan 2, działka C. Wydrążona w lessie piwnica z okresu plemiennego (stan po zakończeniu eksploracji). W narożniku po lewej stronie widoczny wkop fundamentowy niszczący część obiektu. Fot. A. Buko.

Fig. 5. Komorna k. Kleczanowa. Współczesna piwnica wydrążona w lessie, o formie i wielkości zbliżonej do prezentowanej na fig. 4, przykryta drewnianym daszkiem. Fot. A. Buko.



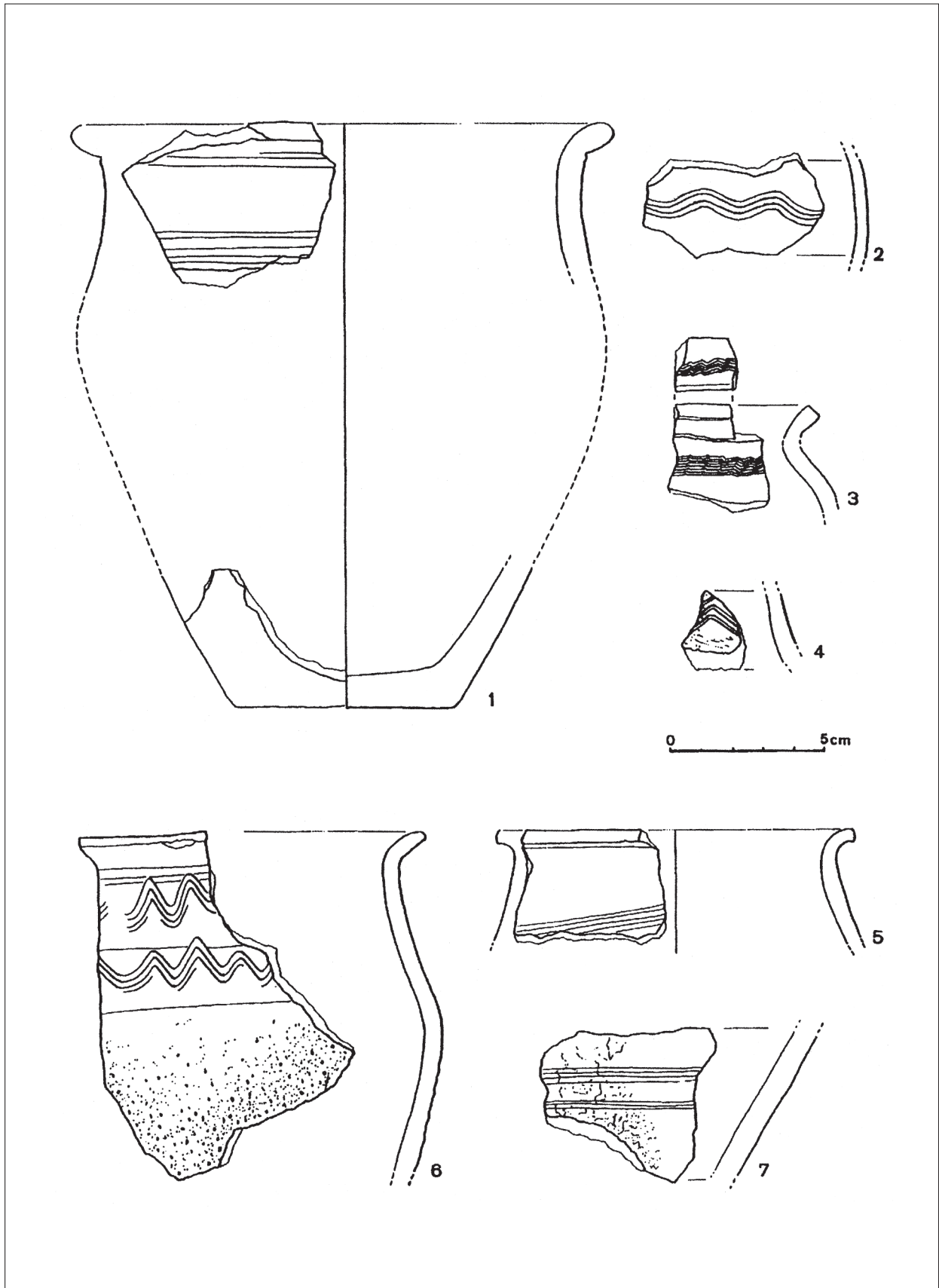


Fig. 6. Kleczanów, stan. 1, 2: najstarsza ceramika wczesnośredniowieczna okresu przedpaństwowego znaleziona w strefie przykościelnej na stan. 1 i 2 (wybór), wg autora.

## PLANSZA 14

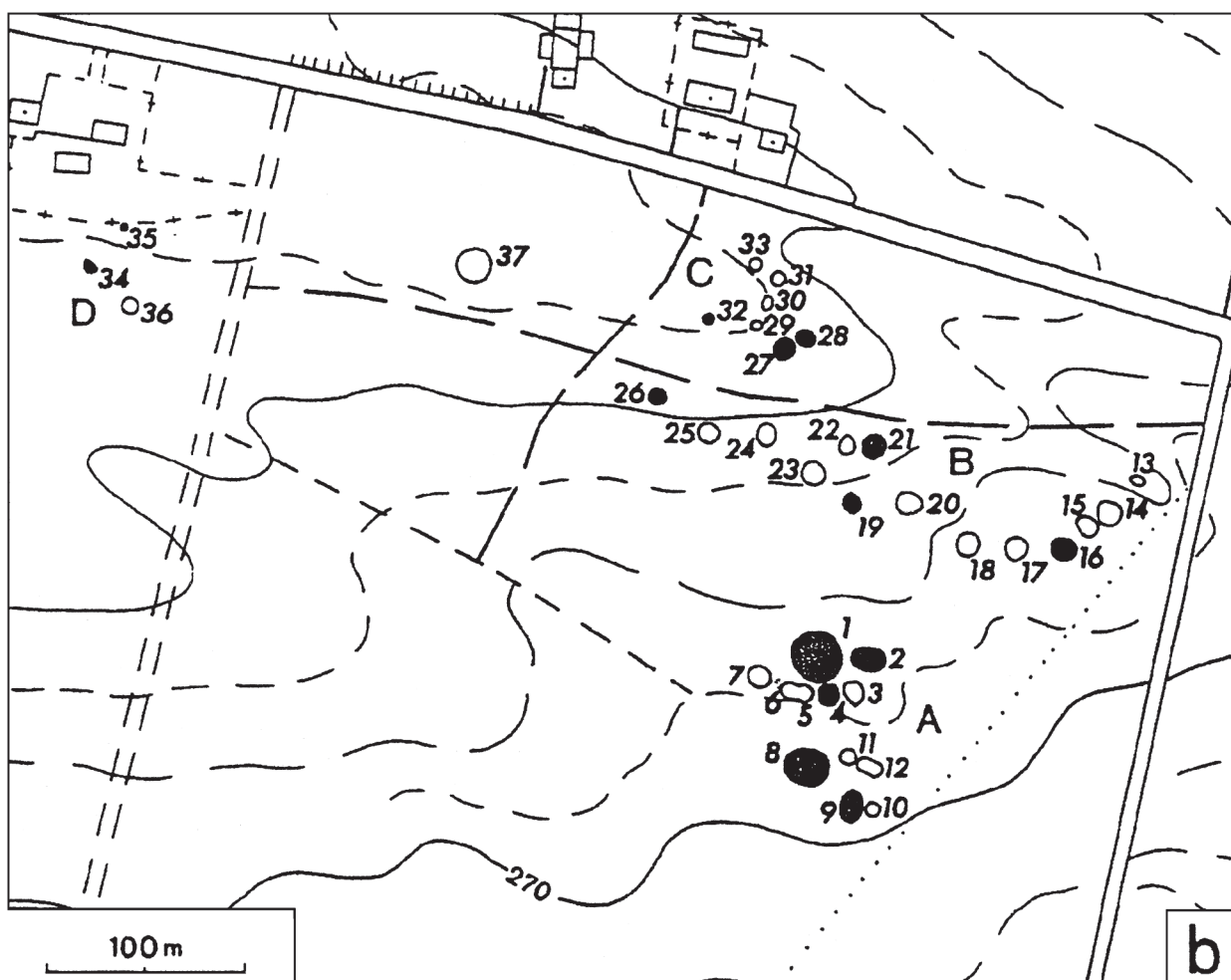
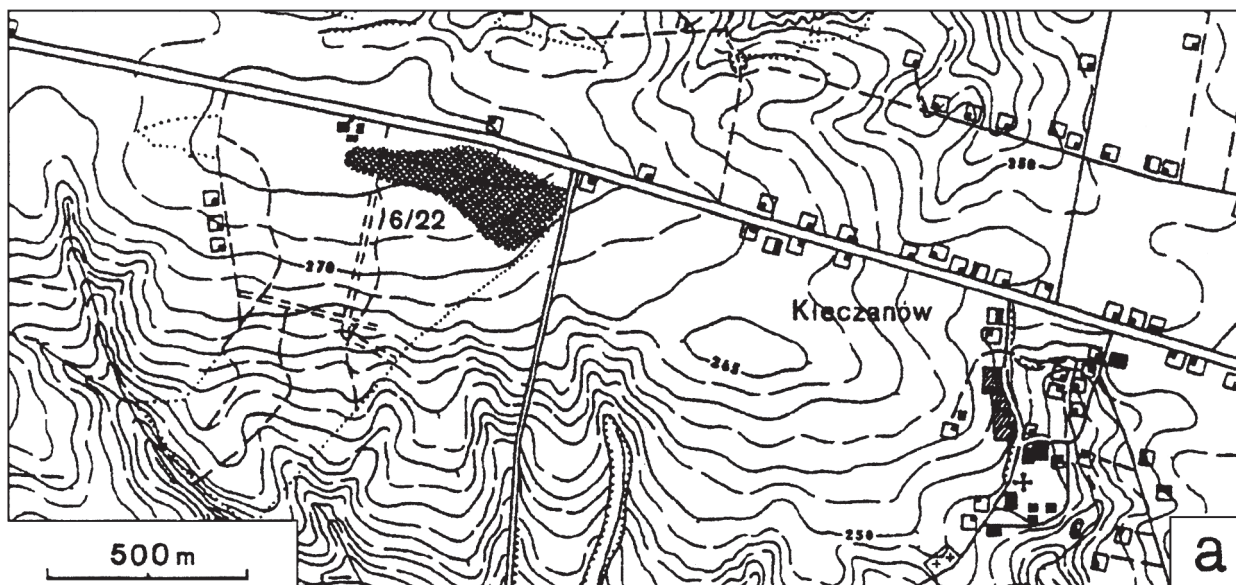


Fig. 7. Lasek kłaczanowski: a – lokalizacja cmentarzyska (zaznaczone ciemną kratką), b – uproszczony plan rozmieszczenia kurhanów (1-37) w obrębie skupisk A-D. Kółka zaczerńnione oznaczają kurhany rozpoznane metodą wykopaliskową lub poprzez wiercenia otworów, wg M. Florka i J. Ścibiora.



Fig. 8. Kurhany w lasku kleczanowskim: stan obecny. Fot. A. Buko.

PLANSZA 16

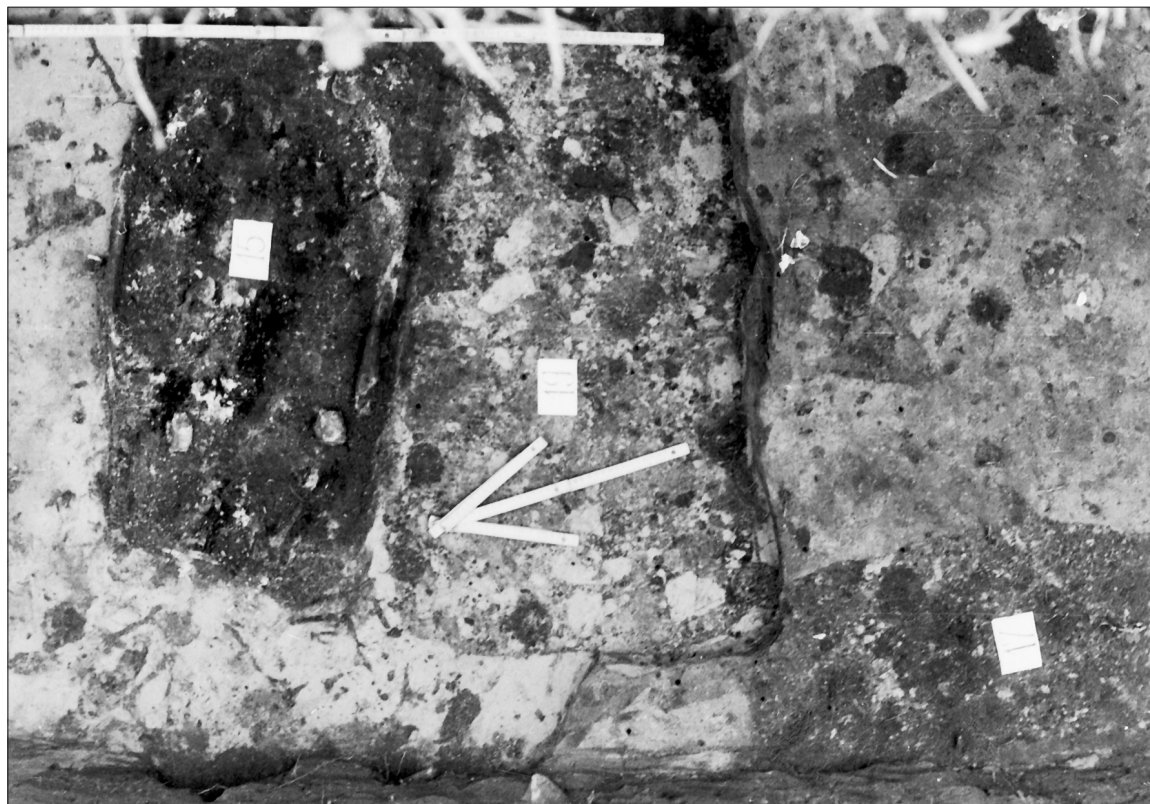


Fig. 9. Kleczanów, stan. Fragment cmentarzyska wczesnośredniowiecznego po południowej stronie kościoła (rów sondażowy RI): wyżej – wkopy grobowe na poziomie calca lessowego; niżej – jeden z najstarszych stratygraficznie pochówków (nr 17) we wkopie grobowym wydrążonym w skale lessowej. Fot. A. Buko.

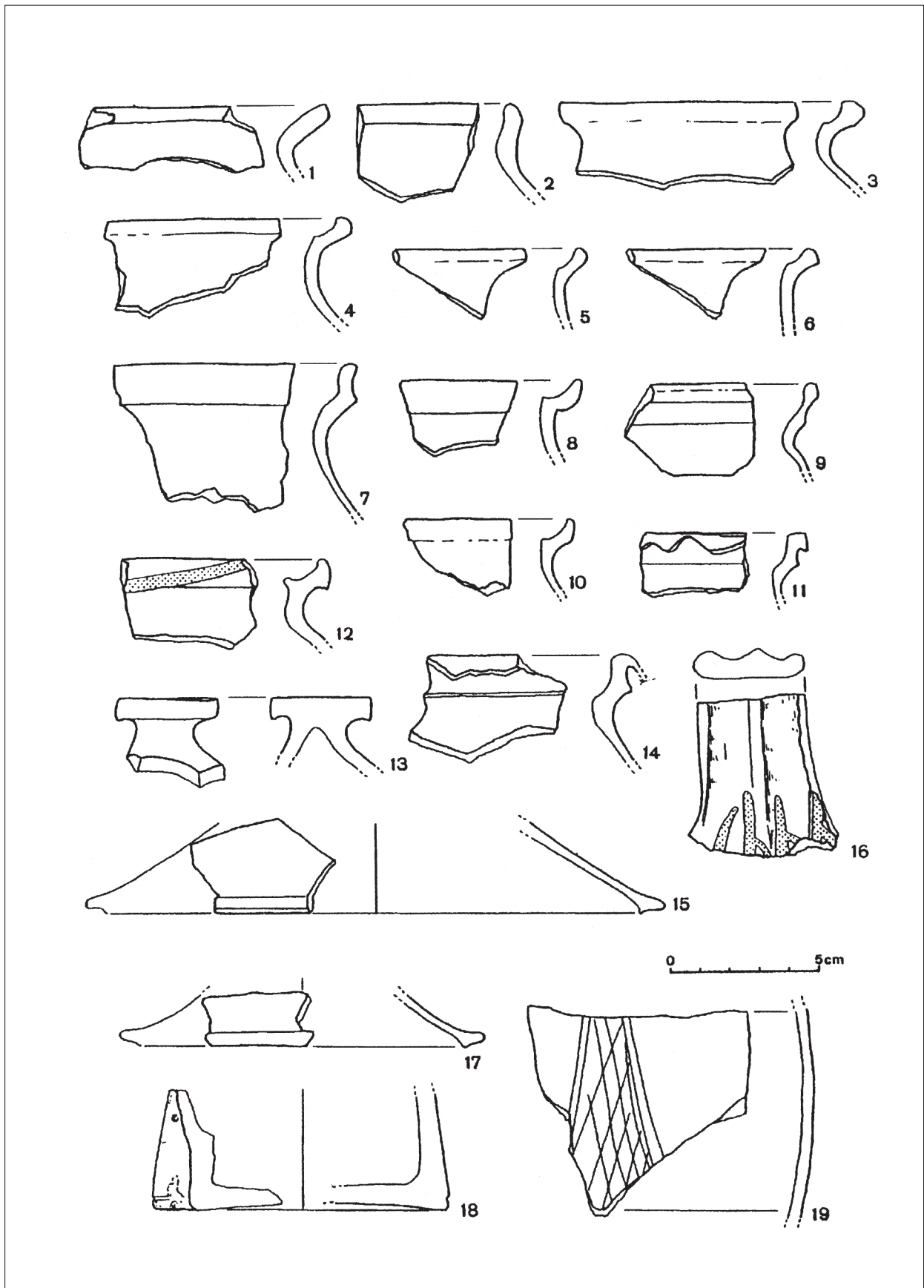


Fig. 10. Ceramika późnośredniowieczna ze stan 1 i 2 w Kleczanowie (wybór), wg autora.