

**SPRAWOZDANIE Z POWIERZCHNIOWYCH BADAŃ TERENOWYCH
PROWADZONYCH W OKOLICACH ANTYCZNEGO MIASTA TANAIŚ
(Pl. 1)**

W okresie od 29.09. do 16.10. 1999 roku w ramach Ekspedycji Archeologicznej Dolnego Donu IA RAN, przeprowadzono powierzchniowe badania terenu na zachód i północ od chutoru Niedwigowka. W pracach tych udział brali archeolodzy rosyjscy (prof. dr hab. Tatiana Arseniewa – kierownik badań, mgr Sergiej Ilja-szenko, mgr Ludmiła Kazakowa, mgr Swietłana Naumienko) i polscy (dr Tomasz Scholl i studenci Instytutu Archeologii Uniwersytetu Warszawskiego: Michał Starski i Rafał Wydmuch). Celem wspólnych badań jest poznanie najbliższego zaplecza rolniczego antycznego miasta Tanais.

W pierwszej fazie badań prowadzono rozległą kwerendę archiwalną w poszukiwaniu przede wszystkim map topograficznych z różnych okresów. Ostatecznie w dalszej pracy wykorzystano mapę topograficzną w skali 1 : 10 000. Niestety, nie udało się uzyskać mapy w tej samej skali dla całego badanego terenu, stąd też posilkowaliśmy się mapą w innej skali.

Cały obszar, na którym miały przebiegać prace, podzielono na kwadraty o boku 1 km, ponumerowane według rosyjskiej mapy topograficznej w skali 1 : 50 000. Karty stanowisk przygotowano według wzoru stosowanego w Polsce w ramach Archeologicznego Zdjęcia Polski, wprowadzając modyfikacje wynikające z doświadczeń 5 lat pracy na chora antycznego miasta Nymphaion (Krym, Ukraina) wspólnej misji polsko – rosyjsko – ukraińskiej. Numerację stanowisk prowadzono oddzielnie w każdym z kwadratów, zaznaczając jednocześnie ich dotychczasową nazwę, stosowaną w dokumentacji rosyjskiej.

Sezon 1999 przeznaczono głównie na zapoznanie, przede wszystkim strony polskiej, z topografią i z warunkami pogodowymi panującymi wczesną jesienią na tym terenie. Potrzebne też było zaznajomienie się ze specyfiką rejonu, w którym miały przebiegać nasze prace. Podjęte zostały starania o zebranie wszystkich rezultatów wcześniejszych badań powierzchniowych przeprowadzanych na interesującym nas terenie.

W tym sezonie przebadano około 6 km², nаноsząc na mapę 72 stanowiska archeologiczne (mapa nr 1) i wypełniając tyle samo kart inwentarzowych. Pomimo tego, że naszym głównym celem jest poszukiwanie pozostałości antycznych (nadziały, drogi, osady i farmy, nekropole, port, ewentualne pozostałości działalności wytwórczej – mapa nr 2), prowadząc rozpoznanie terenu nanosimy na mapę wszelkie ślady działalności człowieka: od paleolitu po czasy nowożytny. Na mapie oznaczo-

ne zostały numerami zarówno obiekty duże, jak np. grupy kurhanów, jak i obiekty punktowe (tzw. ślady osadnicze), czyli pojedyncze krzemienie bądź charakterystyczne fragmenty ceramiki. Narysowano wybrany materiał ceramiczny i krzemienisty – w sumie 66 pozycji inwentarza polowego.

Najciekawszym materiałem ruchomym są fragmenty krzemienne uzyskane zarówno ze stanowisk znanych wcześniej, jak i z odkrytych w tym roku przez nas. Na szczególną uwagę zasługuje stanowisko 3 w kwadracie 39-24, rozlokowane na płaskim zboczu nad rzeką Donskij Czulek – obfity materiał krzemienisty występuje tutaj razem z ceramiką.

Dzięki współpracy z Gennadijem Garbuzowem, specjalistą od interpretacji zdjęć lotniczych, potwierdziliśmy wstępnie istnienie drogi gruntowej odchodzącej na północny zachód od Tanais, prowadzącej prosto do brodu na rzece Donskij Czulek (kwadrat 38-24, stanowisko 2).

Nanieśliśmy na mapę kilka nieznanych dotąd grup kurhanów, z których część, niestety, jest intensywnie rozorywana podczas prac polowych.

Znaleźliśmy także dwa stanowiska antyczne, które wstępnie można interpretować jako pozostałości zabudowy typu villa rustica (kwadrat 37-24, stanowiska 4 i 5). Oba znajdują się w odległości do 1 km na zachód od Tanais. Powierzchniowy materiał ceramiczny pozwala wstępnie datować te stanowiska na pierwsze wieki naszej ery, choć fragmentarycznie występuje także materiał hellenistyczny.

W następnym roku zamierzamy dokończyć prospekcję terenową badanego obszaru oraz rozpocząć inwentaryzację kurhanów, a także szczegółową inwentaryzację stanowisk archeologicznych znajdujących się na gruntach prywatnych. Chodzi tu przede wszystkim o ewntualne stanowiska istniejące na terenie chutoru Niedwigowka i w części wsi Siniawskoje.

Katalog stanowisk:

Kwadrat 37-23.

1. Kurhan.
2. Kurhan?

Kwadrat 37-24.

1. Studnia współczesna na najniższym poziomie osadniczym nad Donem.
2. Fragmenty ceramiki na powierzchni do 0,5 ha; amfory rzymskie datowane na okres od I do III wieku n.e. Nr inwentarza polowego: T/99/p/1-3 p.

3. Fragmenty ceramiki na powierzchni 1 ar; amfory jasno-ogliniane – II-III wiek n.e.
4. Fragmenty ceramiki na powierzchni do 0,5 ha; amfory - II-III wiek n.e., amfory późnoantyczne, naczynia zasobowe. T/99/p/18-19p.
5. Fragmenty ceramiki na powierzchni do 1 ha; amfory: 1 z Rodos, hellenistyczny, liczne z II wieku n.e., 3 średniowieczne; T/99/p/11-15p.
6. Fragmenty ceramiki; amfory – I-III wiek n.e. T/99/p/16-17p.
7. Fragmenty ceramiki; amfory – II-III wiek n.e.
8. Fragment ceramiki toczony; wylew czarki. T/99/p/10p.
9. Fragment ceramiki; amfora średniowieczna. T/99/p/4p.
10. Fragment ceramiki; amfora wczesnośredniowieczna.
11. Fragmenty ceramiki; amfory – II wiek n.e.
12. Fragmenty ceramiki; amfory – II wiek n.e. T/99/p/8-9p.
13. Fragment ceramiki; amfora – II wiek n.e.
14. Fragment ceramiki, amfora – II wiek n.e.
15. Fragmenty ceramiki, amfory – II-III wiek n.e.
16. Kurhan ?
17. Fragmenty ceramiki, amfory średniowieczne. T/99/p/21p.
18. Kurhan ?
19. Nekropola ziemna; IV-V wiek n.e. Siniawskij karier.
20. 3 kurhany ?

Kwadrat 38-23.

1. 2 kurhany, na jednym fragmencie amfor – II wiek n.e.

Kwadrat 38-24.

1. Fragmenty ceramiki; amfory: II wiek n.e. i średniowieczna. T/99/p/5p.
2. Hipotetyczna droga gruntowa.
3. Fragment ceramiki; amfora średniowieczna. T/99/p/7p.
4. Fragmenty ceramiki; amfory – II wiek n.e.
5. Fragment ceramiki; amfora rzymska.
6. Fragmenty ceramiki na obszarze do 0,5 ha; amfory – I wiek n.e. Pozostałości stypy? kurhan? T/99/p/22-27p.
7. Fragmenty ceramiki; amfory – II-III wiek n.e. T/99/p/20p.
8. Nekropola kurhanowa Niedwigowka 2.
10. Kurhan ?
11. Kurhan ?

Kwadrat 38-25.

1. Fragment ceramiki; amfora rzymska.
2. Fragmenty ceramiki na obszarze 1 ar; amfory – I-II wiek n.e.. Pozostałości stypy ?, kurhan ? T/99/p/32-33p.
3. Fragment ceramiki; amfora – II wiek n.e.
4. Fragment ceramiki; amfora – I wiek n.e. T/99/p/35p.
5. Fragment ceramiki; amfora – I-II wiek n.e.
6. Fragment ceramiki; amfora – I wiek n.e.
7. Fragmenty ceramiki na obszarze 1 ara; amfory – I-II wiek n.e. Pozostałości stypy? kurhan? T/99/p/36p.

8. Fragment ceramiki; amfora. T/99/p/34p.

Kwadrat 39-24.

1. Krzemień. T/99/p/61p.
2. Krzemienie. Stanowisko paleolityczne Donskoj Czulek VI. T/99/p/54-59p.
3. Krzemienie i ceramika lepiąca. II tysiąclecie p.n.e. T/99/p/40p, 62-64p.
4. 4 kurhany ?
5. 3 kurhany ?

Kwadrat 39-25.

1. Fragment ceramiki; amfora – I-II wiek n.e. T/99/p/37p.
2. Krzemień. T/99/p/66p.
3. Fragment ceramiki; amfora średniowieczna ? T/99/p/28p.
4. Krzemień. T/99/p/65p.
5. Kurhan ?
6. Kurhan ?
7. 2 kurhany ?

Kwadrat 39-26.

1. Fragment ceramiki; amfora średniowieczna. T/99/p/30p.
2. Fragment ceramiki; amfora średniowieczna. T/99/p/45p.
3. Fragment ceramiki; amfora – II wiek n.e. T/99/p/31p.
4. Fragmenty ceramiki; amfory średniowieczne. T/99/p/46-47p.
5. Fragment ceramiki; amfora – I-II wiek n.e.
6. Fragment ceramiki; amfora średniowieczna. T/99/p/44p.
7. Fragment ceramiki; amfora średniowieczna? T/99/p/29p.
8. Fragment ceramiki; amfora średniowieczna. T/99/p/49p.
9. Fragment ceramiki; amfora średniowieczna. T/99/p/43p.
10. Fragment ceramiki; amfora średniowieczna. T/99/p/41p.

Kwadrat 40-25.

1. Krzemień. T/99/p/60p.
2. Krzemienie. Stanowisko paleolityczne Donskoj Czulek II. T/99/p/50-53p.
3. Fragment ceramiki; amfora – I wiek n.e. T/99/p/38p.
4. Fragment ceramiki; amfora średniowieczna? T/99/p/39p.

Kwadrat 40-26.

1. Fragmenty ceramiki; średniowiecze ? T/99/p/42p.
2. Fragment ceramiki; amfora późnoantyczna.
3. Fragment ceramiki; amfora średniowieczna ?
4. Fragment ceramiki; amfora późnoantyczna. T/99/p/48p.

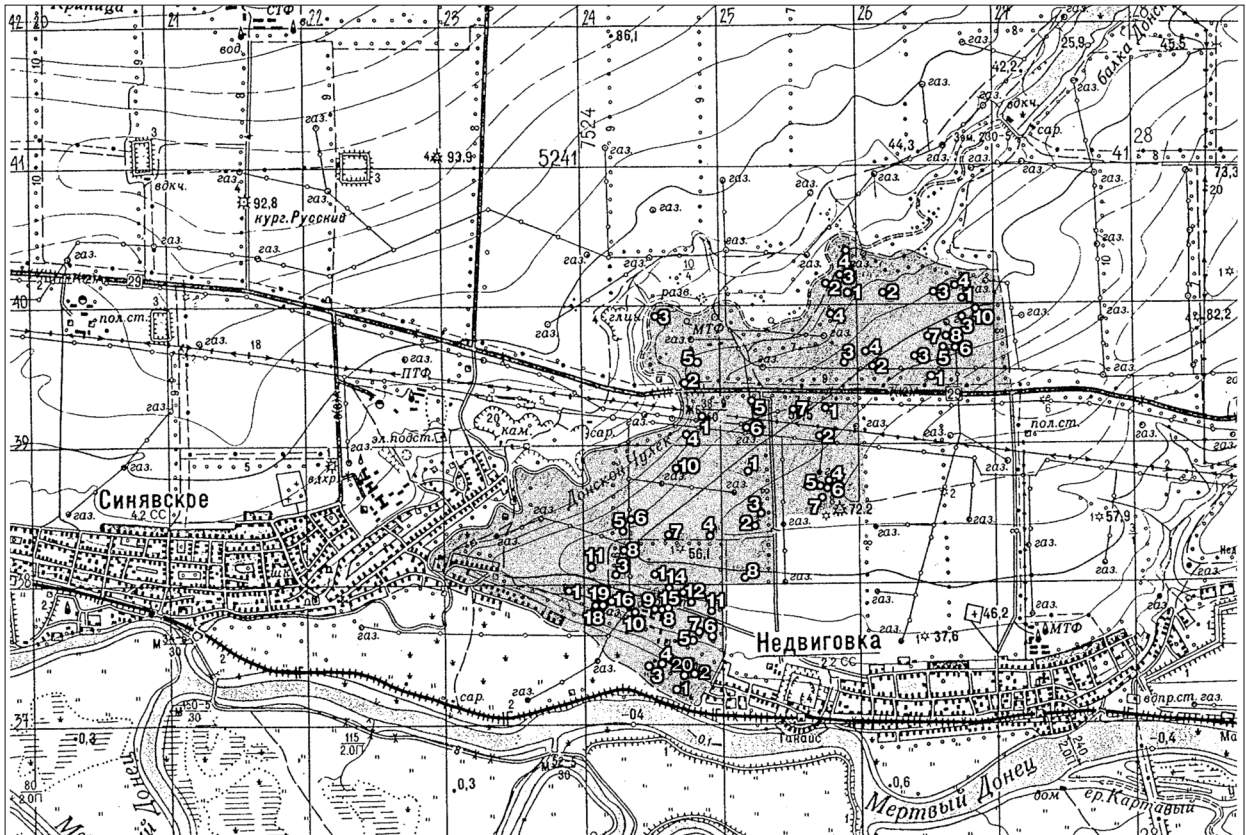


Fig. 1. Мапа околiс chтору Niedwigowka; szarym kolorem oznaczono obszar przebadany z zaznaczonymi stanowiskami archeologicznymi. Skala 1 : 25 000.

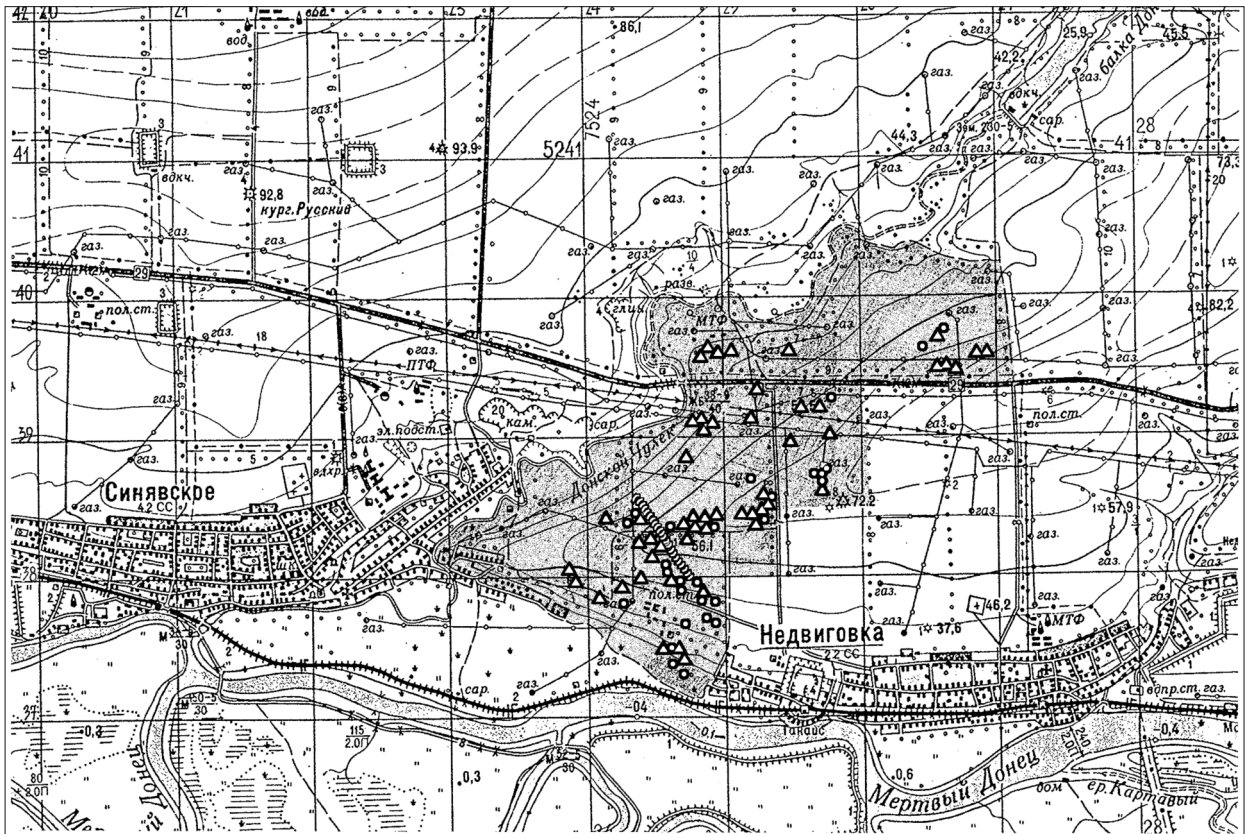


Fig. 2. Мапа околiс chтору Niedwigowka, z zaznaczonymi wyłącznie antycznymi stanowiskami archeologicznymi. Skala 1 : 25 000.