

ŚWIATOWIT

ROCZNIK

POŚWIĘCONY ARCHEOLOGII PRZEDDZIEJOWEJ

I BADANIOM

pierwotnej kultury polskiej i słowiańskiej

WYDAWANY STARANIEM

ERAZMA MAJEWSKIEGO.

Tom I. — 1899.

(57 ilustracyi w tekście i XI tablic).

WARSZAWA.

Skład Główny w Księgarni E. Wendego i S-ki, Krak.-Przedmieście № 9.

—
1899.

ŚWIATOWIT

ANNUAL OF THE INSTITUTE OF ARCHAEOLOGY
OF THE UNIVERSITY OF WARSAW

VOL. XIII–XIV (LIV–LV)
(2015–2016)

FASCICLE A/B

PREHISTORICAL AND MEDIEVAL
ARCHAEOLOGY.
ARCHAEOLOGY OF POLAND

MEDITERRANEAN
AND NON-EUROPEAN
ARCHAEOLOGY



WARSAW 2018

ŚWIATOWIT

ROCZNIK INSTYTUTU ARCHEOLOGII
UNIwersytetu Warszawskiego

TOM XIII–XIV (LIV–LV)
(2015–2016)

FASCYKUŁ A/B

ARCHEOLOGIA PRADZIEJOWA
I ŚREDNIOWIECZNA.
ARCHEOLOGIA POLSKI

ARCHEOLOGIA
ŚRÓDZIEMNOMORSKA
I POZAEUROPEJSKA



WARSZAWA 2018

Redaktor naczelny Wydawnictw Instytutu Archeologii UW: Krzysztof Jakubiak

ŚWIATOWIT

ROCZNIK INSTYTUTU ARCHEOLOGII UNIwersYTETU WARSZAWSKIEGO

Redaktorzy: Dariusz Błaszczuk (d.blaszczuk@uw.edu.pl),
Jerzy Żelazowski (j.r.zelazowski@uw.edu.pl)

Rada redakcyjna:

Włodzimierz Godlewski (Przewodniczący)
Elżbieta Jastrzębowska
Joanna Kalaga
Wojciech Nowakowski
Tadeusz Sarnowski
Tomasz Scholl
Karol Szymczak

Recenzenci tomu:

Zdzisław Bełka, Uniwersytet im. A. Mickiewicza w Poznaniu
Joanna Kalaga, Uniwersytet Warszawski
Piotr Kittel, Uniwersytet Łódzki
Henryk Kobryń, Szkoła Główna Gospodarstwa Wiejskiego w Warszawie
Jerzy Libera, Uniwersytet Marii Curie-Skłodowskiej w Lublinie
Andrzej Michałowski, Uniwersytet im. A. Mickiewicza w Poznaniu
Michał Pawleta, Uniwersytet im. A. Mickiewicza w Poznaniu
Jan Schuster, Uniwersytet Łódzki

All rights reserved
© 2018 Instytut Archeologii Uniwersytetu Warszawskiego

ISSN 0082-044X

Projekt okładki, opracowanie graficzne i skład: Jan Żabko-Potopowicz
Druk:

Adres redakcji: Instytut Archeologii Uniwersytetu Warszawskiego,
Krakowskie Przedmieście 26/28, 00-927 Warszawa

Spis treści

Contents

Fascykuł A/B

ARCHEOLOGIA PRADZIEJOWA I ŚREDNIOWIECZNA. ARCHEOLOGIA POLSKI
ARCHEOLOGIA ŚRÓDZIEMNOMORSKA I POZAEUROPEJSKA

Fascicle A/B

PREHISTORICAL AND MEDIEVAL ARCHAEOLOGY. ARCHAEOLOGY OF POLAND
MEDITERRANEAN AND NON-EUROPEAN ARCHAEOLOGY

OD REDAKCJI.....	9
------------------	---

Studia i materiały

Katarzyna Januszek, Katarzyna Pyżewicz

KRZEMIENNE NARZĘDZIA SZLIFOWANE Z PÓŹNEGO NEOLITU – MIĘDZY FORMĄ A FUNKCJĄ	13
Late Neolithic polished flint tools – between form and function	27

Sylwia Domaradzka, Bartosz Józwiak, Michał Przeździecki

MATERIAŁY Z EPOKI KAMIENIA I WCZESNEJ EPOKI BRĄZU ZE STANOWISKA 2 W WOŹNEJWSI, GM. RAJGRÓD, WOJ. PODLASKIE Z BADAŃ W LATACH 2015–2016	29
Stone Age and Early Bronze Age archaeological material from the site 2 in Woźnawieś, Rajgród commune, Podlaskie voivodship, from the excavations in 2015 and 2016	46

Agata Trzop-Szczypiorska, Radosław Karasiewicz-Szczypiorski

DOMY ZE STANOWISK KULTURY PRZEWORSKIEJ NA MAZOWSZU. KILKA PRZYKŁADÓW Z NIEPUBLIKOWANYCH BADAŃ	47
Houses from sites of the Przeworsk Culture in Masovia. A few examples from unpublished research	70

Agata Chilińska-Früboes, Bartosz Kontny

PO JANTAR! RZYMSKI TROP W DALEKIM KRAJU ALBO RAZ JESZCZE O ZNALEZISKACH Z DAWNEGO <i>ILISCHKEN</i>	73
Go for amber! Roman trace in a distant land or once more about old finds from former <i>Ilischken</i>	105

Dominik Chudzik

WYBRANE ASPEKTY WCZESNOŚREDNIOWIECZNEGO OSADNICTWA RÓWNINY ŁUKOWSKIEJ I WYSOCZYNY SIEDLECKIEJ	107
Selected Aspects of Early Medieval Settlement in the Łuków Plain and the Siedlce Upland	131

Dariusz Błaszczuk

POCHODZENIE I DIETA MĘŻCZYZNY POCHOWANEGO W GROBIE D162 Z CMENTARZYSKA W BODZI W ŚWIELE BADAŃ IZOTOPOWYCH.....	133
The provenance and diet of a man buried in the grave D162 from the cemetery in Bodzia in the light of isotopic analyses	155

Joanna Piątkowska-Malecka

ZWIERZĘCE SZCZĄTKI KOSTNE Z TERENU ŚREDNIOWIECZNEJ OSADY W SURAZU, STAN. 7/125, GM. <i>LOCO</i> , POW. BIAŁOSTOCKI, WOJ. PODLASKIE	159
Animal skeletal remains from the medieval settlement in Suraz, site 7/125, Suraz commune, Białystok district, Podlaskie voivodship	174

Marta Osypińska, Joanna Piątkowska-Malecka

ZWIERZĘTA W ZAGRODACH NA TERENIE OSADY LUDNOŚCI KULTURY CERAMIKI WSTĘGOWEJ RYTEJ W LUDWINOWIE (STAN. 7, AUT. 112), GMINA I POWIAT WŁOCŁAWEK	175
Homestead Animals in Linear Pottery Culture Settlement in Ludwinów (Site 7, Aut 112), Włocławek Commune and District	193

Sławomir Wadył, Marek Krąpiec

DENDROCHRONOLOGIA O DATOWANIU WCZESNOŚREDNIOWIECZNEGO GRODZISKA W WĘGIELSZTYNIE, GM. WĘGORZEWO	195
Dendrochronology on the dating of an early medieval settlement in Węgielsztyn, Węgorzewo commune	203

Agnieszka Olech

SYSTEM OCHRONY I PRZECHOWYWANIA ZABYTKÓW ARCHEOLOGICZNYCH NA SŁOWACJI.....	205
System for Protection and Storage of Archaeological Collections in Slovakia.....	212

Kronika wykopalisk

Michał Przeździecki, Elżbieta Ciepielewska

RYDNO – STANOWISKO NOWY MŁYN, WYKOP I/2015, WOJ. ŚWIĘTOKRZYSKIE. BADANIA W ROKU 2015	215
Rydno – Site: Nowy Młyn, Cut I/2015, Świętokrzyskie voivodship. The excavations in 2015	218

Paweł Szymański

CZERWONY DWÓR, STAN. XXI, WOJ. WARMIŃSKO-MAZURSKIE. BADANIA W ROKU 2015	221
Czerwony Dwór, site XXI, Warmińsko-Mazurskie voivodship. The excavations in 2015.....	226

Artur Brzóska, Piotr Prejs

BADANIA NIEINWAZYJNE DNA WISŁY NA ODCINKU MOSTU ŚWIĘTOKRZYSKIEGO DO MOSTU GDAŃSKIEGO, WARSZAWA, WOJ. MAZOWIECKIE, BADANIA W LATACH 2015–2016	227
Non-invasive Survey of the Bottom of the Vistula River Between the Świętokrzyski Bridge and the Gdański Bridge, Warsaw, Mazowieckie Voivodship, in the Years 2015 and 2016	230

Ewa Marczak-Łukasiewicz

TRUSZKI-ZALESIE, STANOWISKO 1 „OKOP” I STANOWISKO 3 „SIEDLIŚKO”, WOJ. PODLASKIE. BADANIA WYKOPALISKOWE W LATACH 2013, 2015 I 2016	231
Trzuski-Zalesie, Site 1 (‘Okop’) and Site 3 (‘Siedlisko’), Podlaskie voivodship. Excavations in 2013, 2015, and 2016.....	233

Magdalena Natuniewicz-Sekuła

WEKLICE, STAN. 7, POW. ELBLĄSKI, WOJ. WARMIŃSKO-MAZURSKIE. BADANIA W LATACH 2015–2016	235
Weklice, Site 7, Elbląg district, Warmińsko-Mazurskie voivodship. The excavations in 2015–2016	240

Michał Starski

PUCK, UL. 1 MAJA 3, DZ. 168, BADANIA W LATACH 2014–2015	241
Puck, 1 Maja Street no. 3, Plot 168. The excavations in 2014 and 2015	248

Michał Starski

SKARSZEWY – RYNEK, GM. SKARSZEWY, WOJ. POMORSKIE, BADANIA W 2015 ROKU	249
Skarszewy – the market square, Skarszewy commune, Pomorskie voivodship. The excavations in 2015	258

Sławomir Wadył

PASYM, ST. 1, WOJ. WARMIŃSKO-MAZURSKIE. BADANIA W ROKU 2016	259
Pasym, site 1, Warmińsko-Mazurskie voivodship. The excavations in 2016	265

Sławomir Wadył, Jerzy Łapo

PERŁY, ST. 1, WOJ. WARMIŃSKO-MAZURSKIE. BADANIA W ROKU 2016	267
Perły, site 1, Warmińsko-Mazurskie voivodship. The excavations in 2016	270

Witold Gumiński

STANOWISKO TORFOWE ŁOWCÓW-ZBIERACZY Z EPOKI KAMIENIA. SZCZEPANKI, STAN. 8, WOJ. WARMIŃSKO-MAZURSKIE. BADANIA W ROKU 2016	271
Szczepanki, site 8, Warmian-Masurian voivodship – a Stone Age peat-bog site of hunter-gatherers. The excavations in 2016	278

Bartosz Kontny, Artur Brzóska, Anna Bucholc, Bartłomiej Kujda, Piotr Prejs

Z POWIETRZA, LĄDU I WODY. WSZECHESTRONNA WERYFIKACJA OSIEDLI NAWODNYCH MIKROREGIONU JEZIOR ORZYSZ I WYLEWY. BADANIA W ROKU 2016	279
From the air, land and water. A comprehensive verification of lake settlements of the microregion of the Orzysz and Wylewy lakes. The expedition in 2016.....	288

Andrzej Szela

BRUDNICE, ST. V, POW. ŻUROMIŃSKI. BADANIA WYKOPALISKOWE W SEZONIE 2015	289
Brudnice, site V, Żuromin district. The excavations in 2015	293

Andrzej Szela

BRUDNICE, ST. V, POW. ŻUROMIŃSKI. BADANIA WYKOPALISKOWE W SEZONIE 2016	295
Brudnice, site V, Żuromin district. The excavations in 2016	298

Roksana Chowaniec

PALAZZO ACREIDE, SICILY, ITALY. EXCAVATIONS IN 2015	299
Palazzolo Acreide, Sycylia, Włochy. Wykopaliska w 2015 r.	305

Rosa Lanteri, Marta Fituła

ANCIENT SETTLEMENTS IN THE TERRITORY OF NOTO (SYRACUSE PROVINCE): NEW DATA FROM THE GIOI AND NIURA DISTRICTS	307
Insedimenti Antichi nel Territorio di Noto (Provincia di Siracusa). Nuovi Dati Dalle Contrade "Gioi" e "Niura".	316
Ślady osadnictwa starożytnego terytorium Noto (prowincja Syrakuzy). Nowe znaleziska z „Contrada Gioi” i „Niura”	319

**Tadeusz Sarnowski, Agnieszka Tomas, Tomasz Dziurdzik,
Ludmiła A. Kovalevskaya, Emil Jęczmienowski, Piotr Zakrzewski**

NOVAE 2015. LEGIONARY DEFENCES AND EXTRAMURAL SETTLEMENT	321
Prace wykopaliskowe w Novae w 2015 r. Twierdzy legionowa i osiedle przyobozowe.	327

Martin Lemke

FIELDWORK AT NOVAE 2015	329
Wykopaliska w Novae w 2015 r.	335

Martin Lemke

FIELDWORK AT NOVAE 2016	337
Wykopaliska w Novae w 2016 r.	342

Martin Lemke

FIELDWORK AT RISAN 2015	343
Wykopaliska w Risan w 2015 r.	348

Martin Lemke

FIELDWORK AT RISAN 2016	349
Wykopaliska w Risan w 2016 r.	354

Tomasz Dziurdzik

LJUBŠKI ARCHAEOLOGICAL PROJECT: A ROMAN AND LATE ANTIQUE SETTLEMENT IN WESTERN HERZEGOVINA, 2015	355
Projekt archeologiczny Ljubuški (Ljubuški Archaeological Project) – osadnictwo okresu rzymskiego i późnoantycznego w zachodniej Hercegowinie, 2015 r.	363

Marcin Matera, Paweł Lech, Elżbieta Sroczyńska

TANAIS, RUSSIA. EXCAVATIONS IN THE 2015 SEASON	365
Tanais, Rosja. Wykopaliska w sezonie 2015	371

Marcin Matera, Paweł Lech, Elżbieta Sroczyńska

TANAIS, RUSSIA. EXCAVATIONS IN THE 2016 SEASON	373
Tanais, Rosja. Wykopaliska w sezonie 2016	380

Dmytro Nykonenko, Marcin Matera, Miron Bogacki, Wiesław Małkowski, Paweł Lech

KONSULOVSKOE HILLFORT, UKRAINE. NON-INVASIVE SURVEY IN 2015 SEASON	381
Grodzisko Konsułowskoje, Ukraina. Badania nieinwazyjne w sezonie 2015	388

Dmytro Nykonenko, Marcin Matera, Nadieżda Gawryluk, Paweł Lech

KONSULOVSKOE HILLFORT, UKRAINE. 2016 SEASON	389
Grodzisko Konsułowskoje, Ukraina. Badania w sezonie 2016	392

Barbara Kaim, Nazarij Buławka

THE SIXTH SEASON OF EXCAVATIONS AT GURUKLY DEPE, SOUTHERN TURKMENISTAN (2015)	393
Szósty sezon wykopalisk na stanowisku Gurukly Depe w południowym Turkmenistanie (2015)	388

Włodzimierz Godlewski

NAQLUN, EGYPT. EXCAVATIONS IN 2015	399
Naqlun, Egipt. Wykopaliska w 2015 r.	402

Dorota Dzierzbicka, Włodzimierz Godlewski

DONGOLA, SUDAN – SEASON 2015–2016	403
Dongola, Sudan – Sezon 2015–2016	412

Joanna Kalaga

RECENZJA: DARIUSZ BŁASZCZYK, DĄBRÓWKA STĘPNIOWSKA (RED.), *POCHÓWKI
W GROBACH KOMOROWYCH NA ZIEMIACH POLSKICH W OKRESIE WCZESNEGO
ŚREDNIOWIECZA*, ŚWIATOWIT, SUPPLEMENT SERIES P: PREHISTORY AND MIDDLE AGES,
VOL. XVIII, WARSZAWA 2016, 175 STRON, 93 ILUSTRACJE, 3 TABELE 415

MARTIN LEMKE

FIELDWORK AT NOVAE 2015

Novae is located on the Danube in northern Bulgaria, not far from modern Svištov. This Roman legionary fortress of the *legio I Italica* and late antique town in the province of *Moesia Inferior* has been investigated since the 1960s.¹

The 2015 campaign (4 August – 4 September) was the fifth one at Sector 12 (**Fig. 1**), where fieldwork was initiated in 2011 (cf. LEMKE 2012; 2013; 2014; 2015). Five years into the excavations, the main task was still to determine whether the principal structure had been the *praetorium*, a building of the *immunes*, legionary barracks (possibly of the first cohort), a house of a high-ranked officer, or something altogether different. In 2015, the investigated area (**Fig. 2**) was enlarged by around 260 m² towards the north, east, and south, and divided into 16 trenches, so that now it measures ca. 1200 m² in total.

The year 2015 brought merely a few architectural remains from the wooden phase of the camp (LEMKE 2014; forthcoming), but also some further interesting insights regarding functioning of the water supply and sewage system.

Just like in the previous seasons, the first phase of stone constructions, dating to the late 1st c. AD when the *legio I Italica* consolidated its fortress, included medium and bigger limestones of a yellowish colour, and a whole system of aqueducts and sewage channels investigated in the previous campaigns. In that area, a particular discovery was made as an *addendum* to the 2014 campaign. To the south-east of the small basin mentioned below, a ceramic pipeline made of linked *imbrices* was found (**Fig. 3a, b**). The *imbrices* were fixed in place with pieces of broken roof tiles, one of which bore an early Flavian stamp of the *legio I Italica*. The conduit ran northwards and then turned west towards the largest sewage channel in the area, which was probably built in the 1st c. AD and had a further tributary stone canal to the north (LEMKE 2014: 192–193). Future campaigns will hopefully reveal the feature where this pipeline starts.



The layout of a small legionary bath, added at some point to the courtyard of the principal building, has become clearer: 6.5 m south from the small basin excavated in 2013–2014 (LEMKE 2014: 194–195; 2015: 193–195) a floor of tiles on a mortar foundation and a cistern made of roof tiles were discovered. Now large parts of it have been removed, but previously this floor belonged to a bath with a basin and probably marked the southern edge of the interior. Additionally, a total of four cubic stone bases were discovered, built into somewhat later walls (**Fig. 4**). These, rather small, bases likely were also a part of the bath's structural design, possibly supporting wooden pillars forming a small portico. In consequence, the bath theoretically could have had a surface of ca. 124 m², even though its exact borders are still to be determined. It seems likely that the bath was an outdoor structure on the courtyard with a hanging roof attached to the main roof but otherwise open.

Likewise, a clear southern boundary of the entire complex, whose remains have reached an impressive size already, remains undetected. This reduces the probability

¹ Our research has been kindly supported by the University of Warsaw and the National Science Centre (Narodowe Centrum

Nauki) within the project: 'Obóz legionowy i miasto późnoantyczne – kontynuacja badań', DEC 2014/13/B/HS3/04836

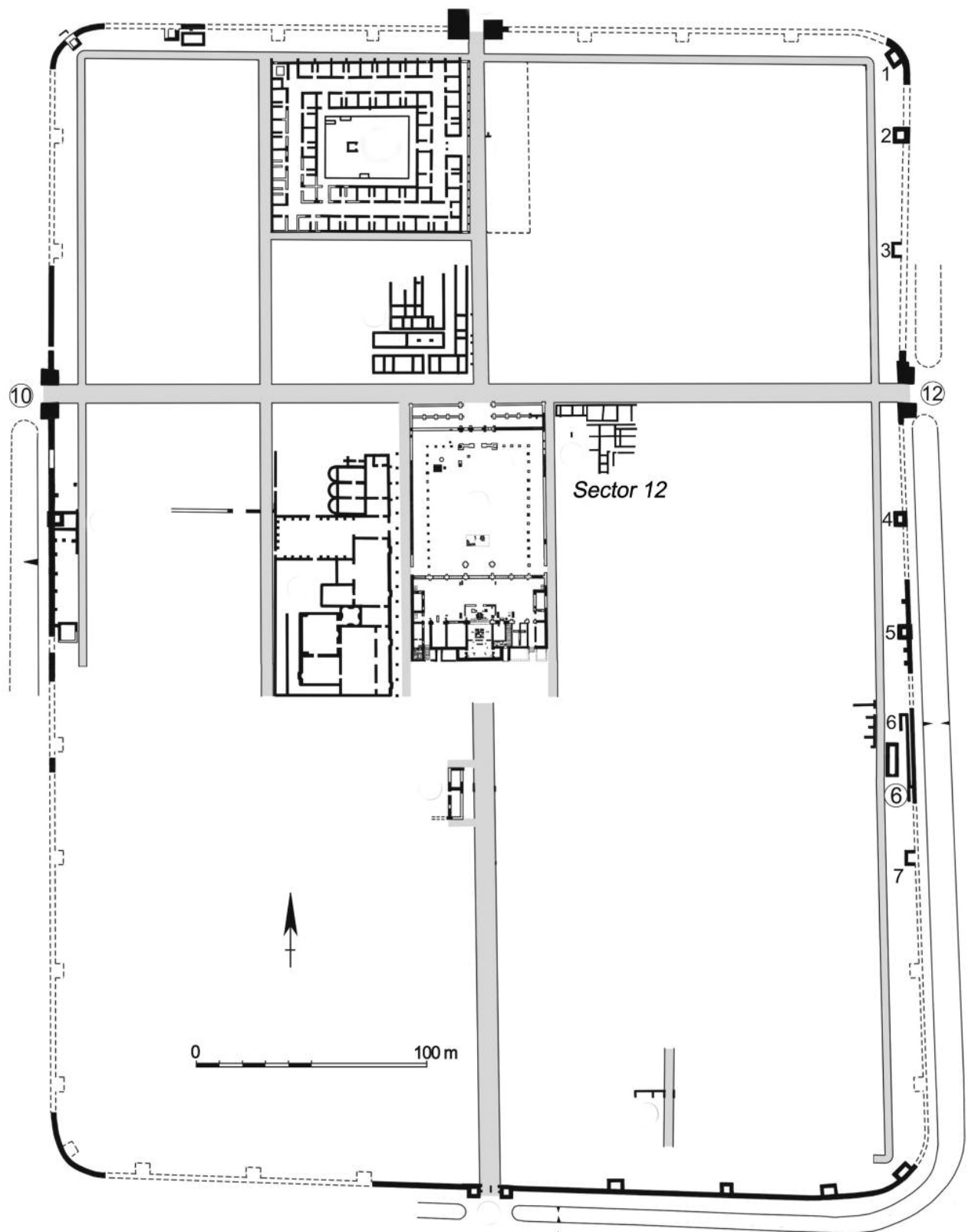


Fig. 1. Novae. The legionary fortress in the 2nd and 3rd c. AD (based on an outline plan by J. Kaniszewski, supplemented by T. Sarnowski, L. Kovalevskaja, P. Zakrzewski, P. Dyczek, M. Lemke).

Ryc. 1. Novae. Plan obozu legionowego w II i III w. n.e. AD (oprac. J. Kaniszewski, z modyfikacjami T. Sarnowski, L. Kovalevskaja, P. Zakrzewski, P. Dyczek, M. Lemke).

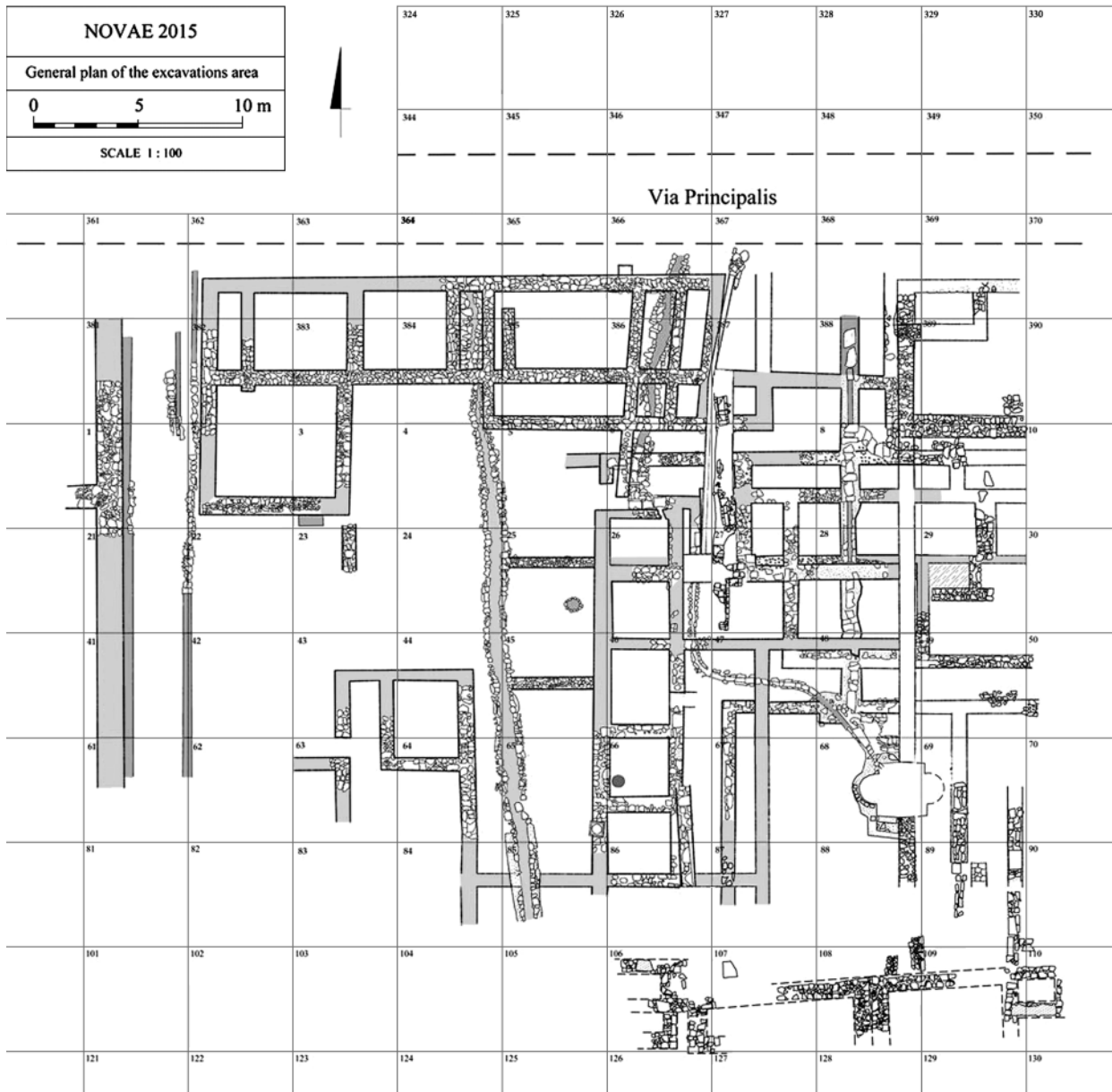




Fig. 3a, b. Ceramic pipeline made of *imbrices* (photo by M. Lemke).

Ryc. 3a, b. Rurociąg ceramiczny wykonany z *imbrices* (fot. M. Lemke).

Among a number of loose architectural stone fragments, probably produced in the 2nd/3rd c. AD and deposited in late antique layers (columns, a capital, and a relief fragment), there is also an inscribed fragment of limestone (**Fig. 6**). The writing is regular and carefully-executed, but unfortunately, only two letters have been preserved: [.] EC [.]

A completely different but still very interesting piece of epigraphic evidence is a rim fragment of a Samian ware bowl from the 3rd c. AD bearing a graffito, [A]VRDIS[A?], probably etched by the owner of this piece of pottery (**Fig. 7**). This might be an abbreviation for AVR(ELIUS) DISA, a common Thracian name.³

³ I wish to thank Adam Lajtar for his input on this matter. For the Thracian name Disa, cf. E. EICHLER ET AL. (eds.) 1995: 827.

Fig. 4. Legionary bath in Sector 12. The tiled floor, cistern and bases (photo by M. Lemke).

Ryc. 4. Łazienka w kompleksie legionowym sektora XII. Posadzka, cysterna i bazy (fot. M. Lemke).

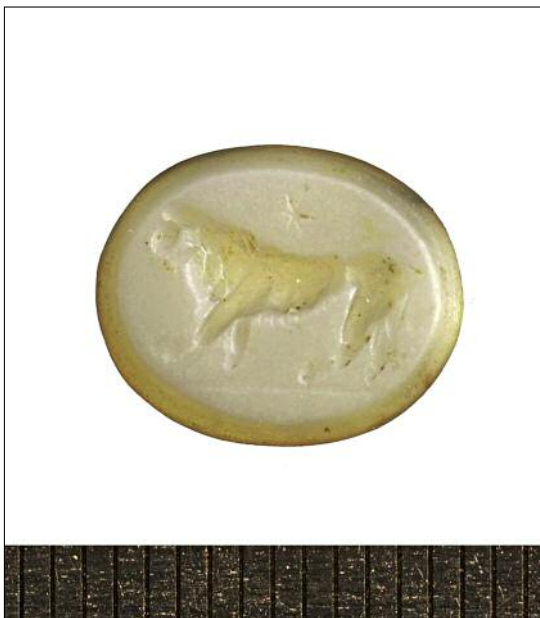


Fig. 5. Zodiac-themed gem with lion and star (photo by M. Lemke).

Ryc. 5. Gemma przedstawiająca lwa i gwiazdę o tematyce zodiakalnej (fot. M. Lemke).



Fig. 6. Inscription fragment (photo by J. Reclaw).

Ryc. 6. Fragment inskrypcji (fot. J. Reclaw).



Fig. 7. Samian ware bowl fragment with graffito (photo by J. Reclaw).

Ryc. 7. Fragment ceramiki stołowej (miska) z graffito (fot. J. Reclaw).



Fig. 8. Bone handle of a sword (photo by J. Reclaw).

Ryc. 8. Kościany uchwyt miecza (fot. J. Reclaw).

Also, the ribbed bone handle of a *gladius* sword (Fig. 8) was found. This is already the second such find from Sector 12 (DYCZEK 2016: 87–94; GREEP 1984: 122–124). During exploration of a late antique rubble layer, an almost complete LR4-type amphora (Fig. 9), designated for wine or olive oil, and dated to the first half of the 5th c. AD, was discovered fixed upright in the earth.

dr Martin Lemke
Antiquity of Southeastern Europe Research Centre,
University of Warsaw
m.lemke@uw.edu.pl



Fig. 9. LR4-type amphora (photo by J. Reclaw).

Ryc. 9. Amfora typu LR4 (fot. J. Reclaw).

Literature

DYCZEK P.

- 2016 *New Finds of Roman Armor from the Legionary Fortress at Novae (Moesia Inferior)*, “Journal of Roman Military Equipment Studies” 17, 87–94.

EICHLER E. ET AL. (EDS.)

- 1995 E. EICHLER, G. HILTY, H. LÖFFLER, H. STEEGER, L. ZGUSTA, *Namenforschung. Ein internationales Handbuch zur Onomastik*, Berlin.

GREEP S.

- 1984 *Ribbed Gladius Handles of the First Century A.D.*, “Exercitus”, 122–124.

HENIG M., MACGREGOR A.

- 2004 *Catalogue of the Engraved Gems and Finger-Rings in the Ashmolean Museum, II. Roman*, Oxford.

LEMKE M.

- 2012 *Fieldwork at Novae 2011*, “Światowit” IX (L)/A (2011), 195–200.
2013 *Fieldwork at Novae 2012*, “Światowit” X (LI)/A (2012), 151–156.
2014 *Fieldwork at Novae 2013*, “Światowit” XI (LII)/A (2013), 189–196.
2015 *Fieldwork at Novae 2014*, “Światowit” XII (LIII)/A (2014), 193–203.
(forthcoming) *Advocatus diaboli. What if it wasn't the eighth legion?*, (in:) T. Sarnowski (ed.), *Novae. The Moesian Base of the Eighth Augustan Legion*.

SARNOWSKI T.

- 2005 *Novae – castra legionis 2003–2005*, “Archeologia” LVI, 141–152.

MARTIN LEMKE

WYKOPALISKA W NOVAE W 2015 R.

W 2015 r. (4 sierpień – 4 wrzesień) odbył się piąty sezon prac na sektorze XII (**Ryc. 1, 2**). Głównym zadaniem pozostaje ustalenie funkcji zasadniczego budynku z fazy legionowej (I/II w. n.e.) na tym obszarze. W tym celu przebadano powierzchnię o wielkości ca. 260 m², wobec czego całkowity obszar objęty badaniami liczy już ca. 1200 m².

Odkryto rurociąg ceramiczny, wykonany z wtórnie użytych, połączonych imbreksów (**Ryc. 3a, 3b**). Rozkład małej łaźni legionowej, której mały basen eksplorowano w sezonach 2013-2014 stał się bardziej jasny: 6,5 m na po-

łudnie od basenu odkryto posadzkę z płyt ceramicznych na podkładzie z zaprawy (**Ryc. 4**).

Pośród zabytków wydzielonych jest kilka ciekawych przedmiotów, m. in. gemma przedstawiająca lwa i gwiazdę, popularne motywy odnoszące się do znaków zodiakalnych (**Ryc. 5**). Ponadto odkryto fragment inskrypcji (**Ryc. 6**), fragment wylewu miski z graffito prawdopodobnego imienia trackiego właściciela (**Ryc. 7**), oraz kościany uchwyt miecza, który pewnie należał do oficera *legio I Italica* (**Ryc. 8**). Natomiast w późnoantycznej warstwie rumowiskowej odkryliśmy prawie całą amforę typu LR 4 (**Ryc. 9**).

