

# ŚWIATOWIT

ROCZNIK

POŚWIĘCONY ARCHEOLOGII PRZEDDZIEJOWEJ

I BADANIOM

pierwotnej kultury polskiej i słowiańskiej

WYDAWANY STARANIEM

ERAZMA MAJEWSKIEGO.

**Tom I. — 1899.**

(57 ilustracyi w tekście i XI tablic).

WARSZAWA.

Skład Główny w Księgarni E. Wendego i S-ki, Krak.-Przedmieście № 9.

—  
1899.

# ŚWIATOWIT

ANNUAL OF THE INSTITUTE OF ARCHAEOLOGY  
OF THE UNIVERSITY OF WARSAW

VOL. XIII–XIV (LIV–LV)  
(2015–2016)

FASCICLE A/B

PREHISTORICAL AND MEDIEVAL  
ARCHAEOLOGY.  
ARCHAEOLOGY OF POLAND

MEDITERRANEAN  
AND NON-EUROPEAN  
ARCHAEOLOGY



WARSAW 2018

# ŚWIATOWIT

ROCZNIK INSTYTUTU ARCHEOLOGII  
UNIwersytetu Warszawskiego

TOM XIII–XIV (LIV–LV)  
(2015–2016)

FASCYKUŁ A/B

ARCHEOLOGIA PRADZIEJOWA  
I ŚREDNIOWIECZNA.  
ARCHEOLOGIA POLSKI

ARCHEOLOGIA  
ŚRÓDZIEMNOMORSKA  
I POZAEUROPEJSKA



WARSZAWA 2018

Redaktor naczelny Wydawnictw Instytutu Archeologii UW: Krzysztof Jakubiak

# ŚWIATOWIT

## ROCZNIK INSTYTUTU ARCHEOLOGII UNIwersYTETU WARSZAWSKIEGO

Redaktorzy: Dariusz Błaszczyk (d.blaszczyk@uw.edu.pl),  
Jerzy Żelazowski (j.r.zelazowski@uw.edu.pl)

### **Rada redakcyjna:**

Włodzimierz Godlewski (Przewodniczący)  
Elżbieta Jastrzębowska  
Joanna Kalaga  
Wojciech Nowakowski  
Tadeusz Sarnowski  
Tomasz Scholl  
Karol Szymczak

### **Recenzenci tomu:**

Zdzisław Bełka, Uniwersytet im. A. Mickiewicza w Poznaniu  
Joanna Kalaga, Uniwersytet Warszawski  
Piotr Kittel, Uniwersytet Łódzki  
Henryk Kobryń, Szkoła Główna Gospodarstwa Wiejskiego w Warszawie  
Jerzy Libera, Uniwersytet Marii Curie-Skłodowskiej w Lublinie  
Andrzej Michałowski, Uniwersytet im. A. Mickiewicza w Poznaniu  
Michał Pawleta, Uniwersytet im. A. Mickiewicza w Poznaniu  
Jan Schuster, Uniwersytet Łódzki

All rights reserved  
© 2018 Instytut Archeologii Uniwersytetu Warszawskiego

ISSN 0082-044X

Projekt okładki, opracowanie graficzne i skład: Jan Żabko-Potopowicz  
Druk:

Adres redakcji: Instytut Archeologii Uniwersytetu Warszawskiego,  
Krakowskie Przedmieście 26/28, 00-927 Warszawa

# Spis treści

---

## Contents

### Fascykuł A/B

ARCHEOLOGIA PRADZIEJOWA I ŚREDNIOWIECZNA. ARCHEOLOGIA POLSKI  
ARCHEOLOGIA ŚRÓDZIEMNOMORSKA I POZAEUROPEJSKA

### Fascicle A/B

PREHISTORICAL AND MEDIEVAL ARCHAEOLOGY. ARCHAEOLOGY OF POLAND  
MEDITERRANEAN AND NON-EUROPEAN ARCHAEOLOGY

OD REDAKCJI.....	9
------------------	---

---

## Studia i materiały

### Katarzyna Januszek, Katarzyna Pyżewicz

KRZEMIENNE NARZĘDZIA SZLIFOWANE Z PÓŹNEGO NEOLITU – MIĘDZY FORMĄ A FUNKCJĄ .....	13
Late Neolithic polished flint tools – between form and function .....	27

### Sylvia Domaradzka, Bartosz Józwiak, Michał Przeździecki

MATERIAŁY Z EPOKI KAMIENIA I WCZESNEJ EPOKI BRĄZU ZE STANOWISKA 2 W WOŹNEJWSI, GM. RAJGRÓD, WOJ. PODLASKIE Z BADAŃ W LATACH 2015–2016 .....	29
Stone Age and Early Bronze Age archaeological material from the site 2 in Woźnawieś, Rajgród commune, Podlaskie voivodship, from the excavations in 2015 and 2016 .....	46

### Agata Trzop-Szczypiorska, Radosław Karasiewicz-Szczypiorski

DOMY ZE STANOWISK KULTURY PRZEWORSKIEJ NA MAZOWSZU. KILKA PRZYKŁADÓW Z NIEPUBLIKOWANYCH BADAŃ.....	47
Houses from sites of the Przeworsk Culture in Masovia. A few examples from unpublished research .....	70

### Agata Chilińska-Früboes, Bartosz Kontny

PO JANTAR! RZYMSKI TROP W DALEKIM KRAJU ALBO RAZ JESZCZE O ZNALEZISKACH Z DAWNEGO <i>ILISCHKEN</i> .....	73
Go for amber! Roman trace in a distant land or once more about old finds from former <i>Ilischken</i> .....	105

### **Dominik Chudzik**

WYBRANE ASPEKTY WCZESNOŚREDNIOWIECZNEGO OSADNICTWA RÓWNINY ŁUKOWSKIEJ I WYSOCZYNY SIEDLECKIEJ .....	107
Selected Aspects of Early Medieval Settlement in the Łuków Plain and the Siedlce Upland .....	131

### **Dariusz Błaszczuk**

POCHODZENIE I DIETA MĘŻCZYZNY POCHOWANEGO W GROBIE D162 Z CMENTARZYSKA W BODZI W ŚWIEŹLE BADAŃ IZOTOPOWYCH.....	133
The provenance and diet of a man buried in the grave D162 from the cemetery in Bodzia in the light of isotopic analyses .....	155

### **Joanna Piątkowska-Malecka**

ZWIERZĘCE SZCZĄTKI KOSTNE Z TERENU ŚREDNIOWIECZNEJ OSADY W SURAZU, STAN. 7/125, GM. <i>LOCO</i> , POW. BIAŁOSTOCKI, WOJ. PODLASKIE .....	159
Animal skeletal remains from the medieval settlement in Suraz, site 7/125, Suraz commune, Białystok district, Podlaskie voivodship .....	174

### **Marta Osypińska, Joanna Piątkowska-Malecka**

ZWIERZĘTA W ZAGRODACH NA TERENIE OSADY LUDNOŚCI KULTURY CERAMIKI WSTĘGOWEJ RYTEJ W LUDWINOWIE (STAN. 7, AUT. 112), GMINA I POWIAT WŁOCŁAWEK .....	175
Homestead Animals in Linear Pottery Culture Settlement in Ludwinów (Site 7, Aut 112), Włocławek Commune and District .....	193

### **Sławomir Wadył, Marek Krąpiec**

DENDROCHRONOLOGIA O DATOWANIU WCZESNOŚREDNIOWIECZNEGO GRODZISKA W WĘGIELSZTYNIE, GM. WĘGORZEWO .....	195
Dendrochronology on the dating of an early medieval settlement in Węgielsztyn, Węgorzewo commune .....	203

### **Agnieszka Olech**

SYSTEM OCHRONY I PRZECHOWYWANIA ZABYTKÓW ARCHEOLOGICZNYCH NA SŁOWACJI.....	205
System for Protection and Storage of Archaeological Collections in Slovakia.....	212

---

## **Kronika wykopalisk**

### **Michał Przeździecki, Elżbieta Ciepielewska**

RYDNO – STANOWISKO NOWY MŁYN, WYKOP I/2015, WOJ. ŚWIĘTOKRZYSKIE. BADANIA W ROKU 2015 .....	215
Rydno – Site: Nowy Młyn, Cut I/2015, Świętokrzyskie voivodship. The excavations in 2015 .....	218

## **Paweł Szymański**

CZERWONY DWÓR, STAN. XXI, WOJ. WARMIŃSKO-MAZURSKIE. BADANIA W ROKU 2015 .....	221
Czerwony Dwór, site XXI, Warmińsko-Mazurskie voivodship. The excavations in 2015.....	226

## **Artur Brzóska, Piotr Prejs**

BADANIA NIEINWAZYJNE DNA WISŁY NA ODCINKU MOSTU ŚWIĘTOKRZYSKIEGO DO MOSTU GDAŃSKIEGO, WARSZAWA, WOJ. MAZOWIECKIE, BADANIA W LATACH 2015–2016 .....	227
Non-invasive Survey of the Bottom of the Vistula River Between the Świętokrzyski Bridge and the Gdański Bridge, Warsaw, Mazowieckie Voivodship, in the Years 2015 and 2016 .....	230

## **Ewa Marczak-Łukasiewicz**

TRUSZKI-ZALESIE, STANOWISKO 1 „OKOP” I STANOWISKO 3 „SIEDLIŚKO”, WOJ. PODLASKIE. BADANIA WYKOPALISKOWE W LATACH 2013, 2015 I 2016 .....	231
Trzuski-Zalesie, Site 1 (‘Okop’) and Site 3 (‘Siedlisko’), Podlaskie voivodship. Excavations in 2013, 2015, and 2016.....	233

## **Magdalena Natuniewicz-Sekuła**

WEKLICE, STAN. 7, POW. ELBLĄSKI, WOJ. WARMIŃSKO-MAZURSKIE. BADANIA W LATACH 2015–2016 .....	235
Weklice, Site 7, Elbląg district, Warmińsko-Mazurskie voivodship. The excavations in 2015–2016 .....	240

## **Michał Starski**

PUCK, UL. 1 MAJA 3, DZ. 168, BADANIA W LATACH 2014–2015 .....	241
Puck, 1 Maja Street no. 3, Plot 168. The excavations in 2014 and 2015 .....	248

## **Michał Starski**

SKARSZEWY – RYNEK, GM. SKARSZEWY, WOJ. POMORSKIE, BADANIA W 2015 ROKU .....	249
Skarszewy – the market square, Skarszewy commune, Pomorskie voivodship. The excavations in 2015 .....	258

## **Sławomir Wadył**

PASYM, ST. 1, WOJ. WARMIŃSKO-MAZURSKIE. BADANIA W ROKU 2016 .....	259
Pasym, site 1, Warmińsko-Mazurskie voivodship. The excavations in 2016 .....	265

## **Sławomir Wadył, Jerzy Łapo**

PERŁY, ST. 1, WOJ. WARMIŃSKO-MAZURSKIE. BADANIA W ROKU 2016 .....	267
Perły, site 1, Warmińsko-Mazurskie voivodship. The excavations in 2016 .....	270

## **Witold Gumiński**

STANOWISKO TORFOWE ŁOWCÓW-ZBIERACZY Z EPOKI KAMIENIA. SZCZEPANKI, STAN. 8, WOJ. WARMIŃSKO-MAZURSKIE. BADANIA W ROKU 2016 .....	271
Szczepanki, site 8, Warmian-Masurian voivodship – a Stone Age peat-bog site of hunter-gatherers. The excavations in 2016 .....	278

**Bartosz Kontny, Artur Brzóska, Anna Bucholc, Bartłomiej Kujda, Piotr Prejs**

Z POWIETRZA, LĄDU I WODY. WSZECHSTRONNA WERYFIKACJA OSIEDLI NAWODNYCH MIKROREGIONU JEZIOR ORZYSZ I WYLEWY. BADANIA W ROKU 2016 .....	279
From the air, land and water. A comprehensive verification of lake settlements of the microregion of the Orzysz and Wylewy lakes. The expedition in 2016.....	288

**Andrzej Szela**

BRUDNICE, ST. V, POW. ŻUROMIŃSKI. BADANIA WYKOPALISKOWE W SEZONIE 2015 .....	289
Brudnice, site V, Żuromin district. The excavations in 2015 .....	293

**Andrzej Szela**

BRUDNICE, ST. V, POW. ŻUROMIŃSKI. BADANIA WYKOPALISKOWE W SEZONIE 2016 .....	295
Brudnice, site V, Żuromin district. The excavations in 2016 .....	298

**Roksana Chowaniec**

PALAZZO ACREIDE, SICILY, ITALY. EXCAVATIONS IN 2015 .....	299
Palazzolo Acreide, Sycylia, Włochy. Wykopaliska w 2015 r. ....	305

**Rosa Lanteri, Marta Fituła**

ANCIENT SETTLEMENTS IN THE TERRITORY OF NOTO (SYRACUSE PROVINCE): NEW DATA FROM THE GIOI AND NIURA DISTRICTS .....	307
Insedimenti Antichi nel Territorio di Noto (Provincia di Siracusa). Nuovi Dati Dalle Contrade "Gioi" e "Niura". ....	316
Ślady osadnictwa starożytnego terytorium Noto (prowincja Syrakuzy). Nowe znaleziska z „Contrada Gioi” i „Niura” .....	319

**Tadeusz Sarnowski, Agnieszka Tomas, Tomasz Dziurdzik,  
Ludmiła A. Kovalevskaya, Emil Jęczmienowski, Piotr Zakrzewski**

NOVAE 2015. LEGIONARY DEFENCES AND EXTRAMURAL SETTLEMENT .....	321
Prace wykopaliskowe w Novae w 2015 r. Twierdzy legionowa i osiedle przyobozowe. ....	327

**Martin Lemke**

FIELDWORK AT NOVAE 2015 .....	329
Wykopaliska w Novae w 2015 r. ....	335

**Martin Lemke**

FIELDWORK AT NOVAE 2016 .....	337
Wykopaliska w Novae w 2016 r. ....	342

**Martin Lemke**

FIELDWORK AT RISAN 2015 .....	343
Wykopaliska w Risan w 2015 r. ....	348



**Martin Lemke**

FIELDWORK AT RISAN 2016 .....	349
Wykopaliska w Risan w 2016 r. ....	354

**Tomasz Dziurdzik**

LJUBŠKI ARCHAEOLOGICAL PROJECT: A ROMAN AND LATE ANTIQUE SETTLEMENT IN WESTERN HERZEGOVINA, 2015 .....	355
Projekt archeologiczny Ljubuški (Ljubuški Archaeological Project) – osadnictwo okresu rzymskiego i późnoantycznego w zachodniej Hercegowinie, 2015 r. ....	363

**Marcin Matera, Paweł Lech, Elżbieta Sroczyńska**

TANAIS, RUSSIA. EXCAVATIONS IN THE 2015 SEASON .....	365
Tanais, Rosja. Wykopaliska w sezonie 2015 .....	371

**Marcin Matera, Paweł Lech, Elżbieta Sroczyńska**

TANAIS, RUSSIA. EXCAVATIONS IN THE 2016 SEASON .....	373
Tanais, Rosja. Wykopaliska w sezonie 2016 .....	380

**Dmytro Nykonenko, Marcin Matera, Miron Bogacki, Wiesław Małkowski, Paweł Lech**

KONSULOVSKOE HILLFORT, UKRAINE. NON-INVASIVE SURVEY IN 2015 SEASON .....	381
Grodzisko Konsułowskoje, Ukraina. Badania nieinwazyjne w sezonie 2015 .....	388

**Dmytro Nykonenko, Marcin Matera, Nadieżda Gawryluk, Paweł Lech**

KONSULOVSKOE HILLFORT, UKRAINE. 2016 SEASON .....	389
Grodzisko Konsułowskoje, Ukraina. Badania w sezonie 2016 .....	392

**Barbara Kaim, Nazarij Buławka**

THE SIXTH SEASON OF EXCAVATIONS AT GURUKLY DEPE, SOUTHERN TURKMENISTAN (2015) .....	393
Szósty sezon wykopalisk na stanowisku Gurukly Depe w południowym Turkmenistanie (2015) .....	388

**Włodzimierz Godlewski**

NAQLUN, EGYPT. EXCAVATIONS IN 2015 .....	399
Naqlun, Egipt. Wykopaliska w 2015 r. ....	402

**Dorota Dzierzbicka, Włodzimierz Godlewski**

DONGOLA, SUDAN – SEASON 2015–2016 .....	403
Dongola, Sudan – Sezon 2015–2016 .....	412

**Joanna Kalaga**

RECENZJA: DARIUSZ BŁASZCZYK, DĄBRÓWKA STĘPNIOWSKA (RED.), *POCHÓWKI  
W GROBACH KOMOROWYCH NA ZIEMIACH POLSKICH W OKRESIE WCZESNEGO  
ŚREDNIOWIECZA*, ŚWIATOWIT, SUPPLEMENT SERIES P: PREHISTORY AND MIDDLE AGES,  
VOL. XVIII, WARSZAWA 2016, 175 STRON, 93 ILUSTRACJE, 3 TABELE ..... 415

MARTIN LEMKE

## FIELDWORK AT RISAN 2016

During the 2016 campaign in Risan (Montenegro),<sup>1</sup> investigation of the Carine VIII area was continued. Carine is a former village and currently a quarter of Risan located on the northern bank of the Spila River (cf. KOWAL 2013; LEMKE 2014). The area was first briefly excavated in 1968 (Carine I–V) (LEMKE forthcoming) and 1988 (KOVAČEVIĆ 1997; UJES, KOVAČEVIĆ 1992), then systematically in 2001–2004 and 2014 (Carine VI) (DYCZEK ET AL. 2004; 2007), 2004–2013 (Carine VII) (DYCZEK ET AL. 2014), and since 2015 (Carine VIII). Carine VIII, located directly where the slopes of the once fortified Gradina hill (LEMKE 2014: 68–74) begin, was first investigated in 2015 (LEMKE in this volume; LEMKE 2017) (Fig. 1, 2).

The excavation area measured 101 m<sup>2</sup>, with its eastern edge directly parallel to the western edge of the 2015 trench. Just like in the adjoining trench the year before, the upper layers contained huge amounts of antique pottery directly beneath the surface, but these were a deposit

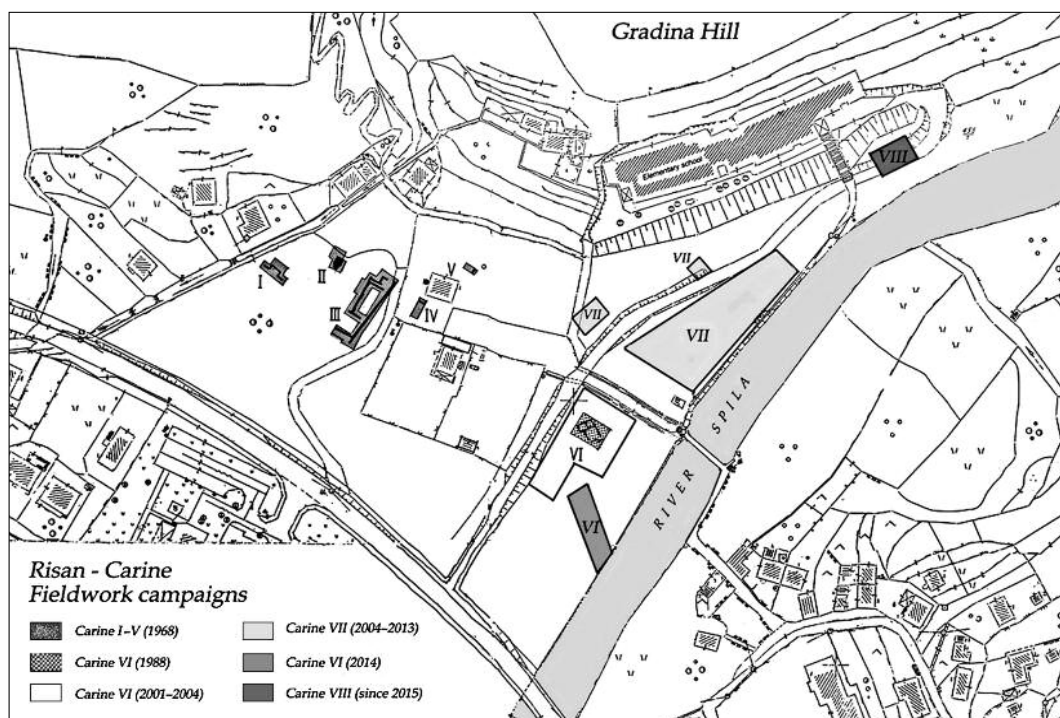


Fig. 1. Risan, Carine: excavations in 1968–2016, overview (compiled by M. Lemke).

Ryc. 1. Stanowisko Carine w Risan, wykopaliska 1968–2016 (oprac. M. Lemke).

<sup>1</sup> Carried out by the Antiquity of Southeastern Europe Research Center, University of Warsaw. Our work has been kindly support-

ed by the NCN, decision no. DEC 2014/14/M/HS3/00741.

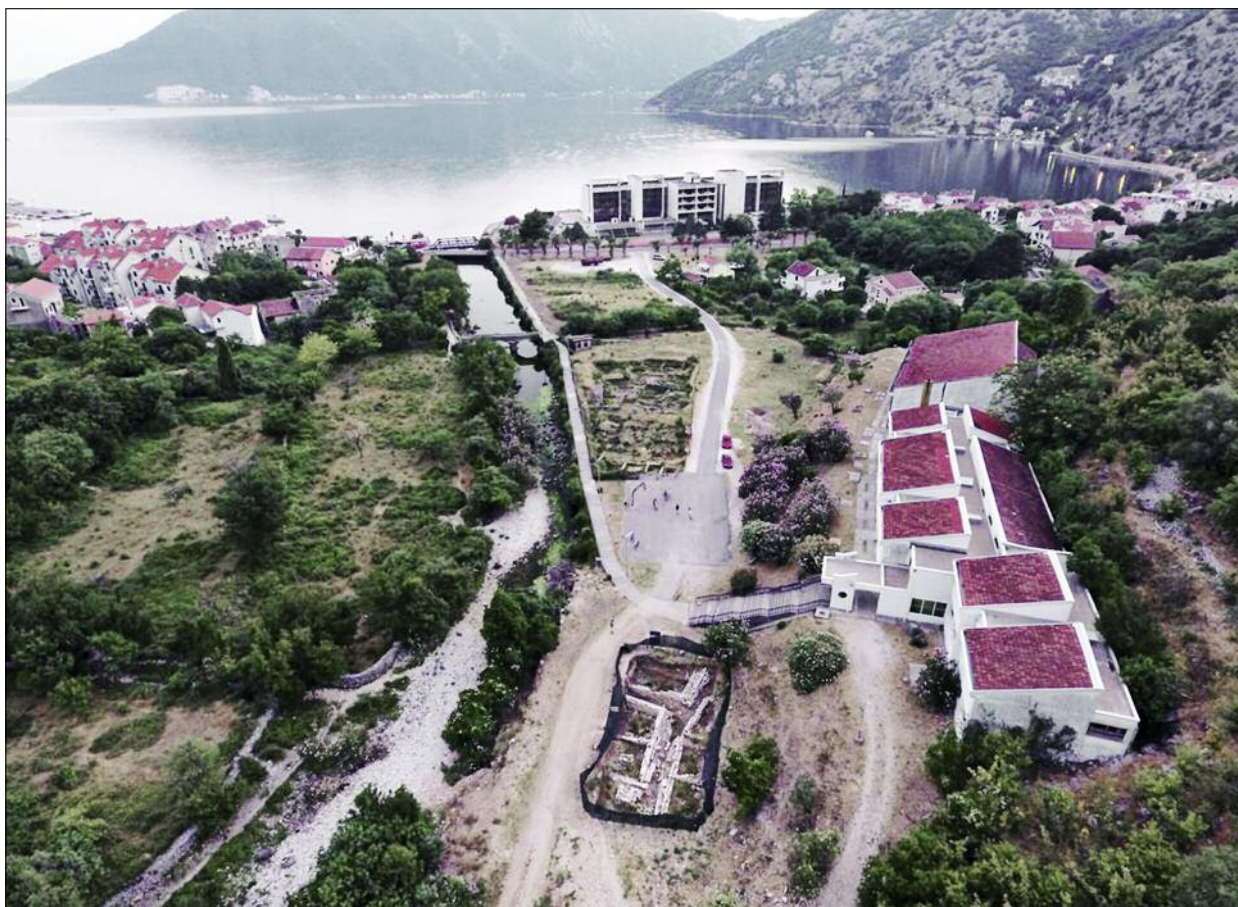


Fig. 2. Carine VIII, VII, and VI today (photo by M. Lemke).

Ryc. 2. Carine VIII, VII i VI dziś (fot. M. Lemke).

consisting of a rubble layer which probably stemmed from the time when a plateau was carved ca. 8 m above the trench on the Gradina hill to accommodate a local elementary school built in the late 20<sup>th</sup> century. The surface runs at a height of ca. 3.80 m above the sea level, whereas ground

water was expected at around 0.50 – 0.30 metre above the sea level.

The stratigraphy of the topmost layers very much resembled the situation in the 2015 trench, i.e. it consisted of a rubble layer followed by another one with many sherds



Fig. 3. Monumental wall with bossage ('palace') at Carine VIII (photo by M. Lemke).

Ryc. 3. Monumentalny mur z boniowaniem („pałac”) na Carine VIII (fot. M. Lemke).





Fig. 4. The 'palace' at Carine VIII (photo by D. Vujičić).  
Ryc. 4. "Pałac" na Carine VIII (fot. D. Vujičić).

of broken pottery, particularly amphorae, underneath. These layers accumulated at some point in modern times. After reaching bedrock in the northern part of the trench and the depth of about 0.30 m a.s.l. in the southern part, when emerging ground water made a further descent impossible, the excavations of the 2016 campaign revealed very interesting architectural features first explored in 2015 and interpreted as a mansion-like edifice of the local Illyrian aristocracy (Fig. 3, 4). This particular wall was made of large stone blocks, however not in the common polygonal 'cyclopean' technique (FABER 1992) with stones well-fitted in shape, but not in size. Instead, stone blocks of a similar height were cut, so that they had a decorative bossage on the outer surface. The building was promptly given the working name 'palace', which awaits further verification in the campaigns



Fig. 5. Illyrian or Early Hellenistic street junction (photo by M. Lemke).

Ryc. 5. Illiryjska / wczesnohellenistyczna brukowana ulica (fot. M. Lemke).





Fig. 6. Leg of a small clay statue (photo by K. Narloch).  
Ryc. 6. Noga posążka terakotowego (fot. K. Narloch).



Fig. 7. Arm of a small bronze statue (photo by K. Narloch).  
Ryc. 7. Ręka figurki z brązu (fot. K. Narloch).

to come. On the outside of the building in question a pavement of large stone slabs and a cobbled street running along the E-W axis were discovered with a covered sewage canal running parallelly along its southern side. As the said street was further explored, it turned out that there was a junction, where another street (1.3 m wide) branched off towards the south (**Fig. 5**). On the opposite side of the street, rooms of another building were unearthed.

Unsurprisingly, a massive amount of pottery, especially amphorae and stoppers, was discovered, although

much of this material was out of context, as noted above. On the other hand, the number of high quality artefacts is unfortunately disproportional as compared to the abundance of the 2015 campaign. The more noteworthy include: a leg of a small clay statue (**Fig. 6**) and an arm of an equally small bronze figure (**Fig. 7**).

Apart from the fieldwork, a geophysical survey was also performed in 2016. Several tools, i.e. the magnetic method, the soil resistivity method, or a ground-penetrating radar, could be employed (PISZ, HEGYI, GERGELY,



Fig. 8. Carine VIII after the initial attempts at conservation (photo by M. Lemke).  
Ryc. 8. Carine VIII po pierwszych próbach konserwacji (fot. M. Lemke)

PÁLL forthcoming). The surveyed areas were: Carine VI, VII, and VIII, the park in front of the main church, and the Gradina hilltop. The data from the latter revealed various linear anomalies possibly generated by remains of a larger rectangular building near the edge of a small fortress. Carine VIII was a tricky area due to distortions caused by an underground high voltage wire. Still, some other wall remains were visible to the east, certifying that there were more buildings in this direction, maybe of similar construction. Carine VII and VI were also investigated in a similar fashion. The most important information acquired in these areas was the general layout of the walls and streets.

After the conclusion of the 2016 campaign, the Montenegrin authorities came up with an initiative not to

fill in the trial trench, but rather to keep it open and additionally re-open the 2015 trench. The plan to conserve and restore this particular building has proven difficult. However, it was possible to take some photographs to give a better idea of the 2015 and 2016 trenches together (Fig. 8).

dr Martin Lemke

Antiquity of Southeastern Europe Research Center,

University of Warsaw

m.lemke@uw.edu.pl

## Literature

DYCZEK P. ET AL.

- 2004 P. DYCZEK, V. KOVAČEVIĆ, P. LUTOVAC, J. MARTINOVIC, J. RECLAW, A. STAKOVIC, *Rhizon 2001–2003. Preliminary Report on the Excavations of the Center for Archaeological Research – Novae, Warsaw University*, “Archeologia” LV, 101–118.
- 2007 P. DYCZEK, V. KOVAČEVIĆ, M. LEMKE, P. LUTOVAC, J. RECLAW, *Rhizon 2004–2007. Preliminary Report on the Excavations of the Center for Research on the Antiquity of Southeastern Europe, University of Warsaw*, “Archeologia” LVIII, 121–139.
- 2014 P. DYCZEK, T. KOWAL, M. LEMKE, J. RECLAW, *Rhizon 2008–2012. Preliminary Report on the Excavations of the Center for Research on the Antiquity of Southeastern Europe, University of Warsaw*, “Archeologia” LXII–LXIII (2011–2012), 91–109.

FABER A.

- 1992 *Prilog topografiji prehistorijskog i antičkog naselja na tlu Risna*, “Glasnik Odjeljenja umjetnosti. Crnogorska akademija nauka i umjetnosti” 11, 26–39.

KOVAČEVIĆ V.

- 1997 *Istraživanja arheološkog lokaliteta “Carine” u Risnu*, “Glasnik Odjeljenja Umjetnosti Crnogorska Akademija Nauka i Umjetnosti” 16, 17–51.

KOWAL T.

- 2013 *Changes in a Landscape: A Case Study of Three Postcards from Risan*, “Novensia” 24, 41–60.

KOWAL T., LEMKE M.

- 2015 *Risan, Montenegro. Excavations in 2014*, “Światowit” XII (LIII)/A (2014), 213–222.

LEMKE M.

- 2014 *New Facts from Old Texts. Dusting off Written Sources on Antique and Medieval Risan*, “Novensia” 25, 53–83.
- 2017 *Zwei bronzene Acheloosmasken aus der hellenistischen Hafensiedlung Rhizon (Montenegro)*, *Archäologisches Korrespondenzblatt* 47/4, 489–500.

(forthcoming) A History of Research in Risan, (in:) *Rhizon/Risinum I*, Warsaw.

PISZ M., HEGYI A., GERGELLY PÁLL D.

(forthcoming) *Multimethod Non-Destructive Archaeological Survey of the Illyrian Capital cities at Shkodër (Albania) and Risan (Montenegro) in 2016*, “Novensia”.

UJES D., KOVAČEVIĆ V.

- 1992 *Novac “kralja” Balajosa sa iskopavanja u Risnu (1988)*, “Numizmatičar” 15, 9–24.

## RISAN, CZARNOGÓRA. WYKOPALISKA W 2016 R.

W roku 2016 eksplorowano ponownie sondaż nieopodal miejscowej szkoły podstawowej, u stóp akropolu Risan, wzgórza zwanego Gradina. Zabudowa miejska odkryta wzdłuż rzeki po drugiej stronie szkoły w latach 2004–2012, choć przyniosła wspaniałe zabytki, jak słynny skarb z Risan, to jednak reprezentuje stosunkowo plebejską kwaterę miasta, z niewielkimi ulicami, magazynami pełnych amfor i skromnymi domostwami.

Oddalony o kilkadziesiąt metrów tegoroczny odcinek Carine VIII ukazał nam zdecydowanie bardziej monumentalną architekturę już podczas pierwszego sezonu

prac w 2015 r. Także podczas kampanii 2016 odkryliśmy w wykopie szereg solidnych murów, z których szczególnie jeden z bardzo dużych bloków kamiennych, uchwycony już w 2016 r., przesądził o interpretacji tego odcinka jako „pałac”.

Po zewnętrznej stronie dalej odsłoniliśmy brukowaną ulicę z wcześniejszego, hellenistycznego okresu miasta, wraz z murowanym kanałem, od której przy północno-zachodnim narożniku „pałacu” odchodzi boczna uliczka. Po drugiej stronie ulicy znajduje się ciąg pomieszczeń kolejnego budynku, który być może wraz z „pałacem” tworzył większy kompleks rezydencjonalny.