

# ŚWIATOWIT

ROCZNIK

POŚWIĘCONY ARCHEOLOGII PRZEDDZIEJOWEJ

I BADANIOM

pierwotnej kultury polskiej i słowiańskiej

WYDAWANY STARANIEM

ERAZMA MAJEWSKIEGO.

**Tom I. — 1899.**

(57 ilustracyi w tekście i XI tablic).

WARSZAWA.

Skład Główny w Księgarni E. Wendego i S-ki, Krak.-Przedmieście № 9.

—  
1899.

# ŚWIATOWIT

ANNUAL OF THE INSTITUTE OF ARCHAEOLOGY  
OF THE UNIVERSITY OF WARSAW

VOL. XIII–XIV (LIV–LV)  
(2015–2016)

FASCICLE A/B

PREHISTORICAL AND MEDIEVAL  
ARCHAEOLOGY.  
ARCHAEOLOGY OF POLAND

MEDITERRANEAN  
AND NON-EUROPEAN  
ARCHAEOLOGY



WARSAW 2018

# ŚWIATOWIT

ROCZNIK INSTYTUTU ARCHEOLOGII  
UNIwersytetu Warszawskiego

TOM XIII–XIV (LIV–LV)  
(2015–2016)

FASCYKUŁ A/B

ARCHEOLOGIA PRADZIEJOWA  
I ŚREDNIOWIECZNA.  
ARCHEOLOGIA POLSKI

ARCHEOLOGIA  
ŚRÓDZIEMNOMORSKA  
I POZAEUROPEJSKA



WARSZAWA 2018

Redaktor naczelny Wydawnictw Instytutu Archeologii UW: Krzysztof Jakubiak

# ŚWIATOWIT

## ROCZNIK INSTYTUTU ARCHEOLOGII UNIwersYTETU WARSZAWSKIEGO

Redaktorzy: Dariusz Błaszczuk (d.blaszczuk@uw.edu.pl),  
Jerzy Żelazowski (j.r.zelazowski@uw.edu.pl)

### **Rada redakcyjna:**

Włodzimierz Godlewski (Przewodniczący)  
Elżbieta Jastrzębowska  
Joanna Kalaga  
Wojciech Nowakowski  
Tadeusz Sarnowski  
Tomasz Scholl  
Karol Szymczak

### **Recenzenci tomu:**

Zdzisław Bełka, Uniwersytet im. A. Mickiewicza w Poznaniu  
Joanna Kalaga, Uniwersytet Warszawski  
Piotr Kittel, Uniwersytet Łódzki  
Henryk Kobryń, Szkoła Główna Gospodarstwa Wiejskiego w Warszawie  
Jerzy Libera, Uniwersytet Marii Curie-Skłodowskiej w Lublinie  
Andrzej Michałowski, Uniwersytet im. A. Mickiewicza w Poznaniu  
Michał Pawleta, Uniwersytet im. A. Mickiewicza w Poznaniu  
Jan Schuster, Uniwersytet Łódzki

All rights reserved  
© 2018 Instytut Archeologii Uniwersytetu Warszawskiego

ISSN 0082-044X

Projekt okładki, opracowanie graficzne i skład: Jan Żabko-Potopowicz  
Druk:

Adres redakcji: Instytut Archeologii Uniwersytetu Warszawskiego,  
Krakowskie Przedmieście 26/28, 00-927 Warszawa

# Spis treści

---

## Contents

### Fascykuł A/B

ARCHEOLOGIA PRADZIEJOWA I ŚREDNIOWIECZNA. ARCHEOLOGIA POLSKI  
ARCHEOLOGIA ŚRÓDZIEMNOMORSKA I POZAEUROPEJSKA

### Fascicle A/B

PREHISTORICAL AND MEDIEVAL ARCHAEOLOGY. ARCHAEOLOGY OF POLAND  
MEDITERRANEAN AND NON-EUROPEAN ARCHAEOLOGY

OD REDAKCJI.....	9
------------------	---

---

## Studia i materiały

### Katarzyna Januszek, Katarzyna Pyżewicz

KRZEMIENNE NARZĘDZIA SZLIFOWANE Z PÓŹNEGO NEOLITU – MIĘDZY FORMĄ A FUNKCJĄ .....	13
Late Neolithic polished flint tools – between form and function .....	27

### Sylwia Domaradzka, Bartosz Józwiak, Michał Przeździecki

MATERIAŁY Z EPOKI KAMIENIA I WCZESNEJ EPOKI BRĄZU ZE STANOWISKA 2 W WOŹNEJWSI, GM. RAJGRÓD, WOJ. PODLASKIE Z BADAŃ W LATACH 2015–2016 .....	29
Stone Age and Early Bronze Age archaeological material from the site 2 in Woźnawieś, Rajgród commune, Podlaskie voivodship, from the excavations in 2015 and 2016 .....	46

### Agata Trzop-Szczypiorska, Radosław Karasiewicz-Szczypiorski

DOMY ZE STANOWISK KULTURY PRZEWORSKIEJ NA MAZOWSZU. KILKA PRZYKŁADÓW Z NIEPUBLIKOWANYCH BADAŃ.....	47
Houses from sites of the Przeworsk Culture in Masovia. A few examples from unpublished research .....	70

### Agata Chilińska-Früboes, Bartosz Kontny

PO JANTAR! RZYMSKI TROP W DALEKIM KRAJU ALBO RAZ JESZCZE O ZNALEZISKACH Z DAWNEGO <i>ILISCHKEN</i> .....	73
Go for amber! Roman trace in a distant land or once more about old finds from former <i>Ilischken</i> .....	105

### **Dominik Chudzik**

WYBRANE ASPEKTY WCZESNOŚREDNIOWIECZNEGO OSADNICTWA RÓWNINY ŁUKOWSKIEJ I WYSOCZYNY SIEDLECKIEJ .....	107
Selected Aspects of Early Medieval Settlement in the Łuków Plain and the Siedlce Upland .....	131

### **Dariusz Błaszczuk**

POCHODZENIE I DIETA MĘŻCZYZNY POCHOWANEGO W GROBIE D162 Z CMENTARZYSKA W BODZI W ŚWIELE BADAŃ IZOTOPOWYCH.....	133
The provenance and diet of a man buried in the grave D162 from the cemetery in Bodzia in the light of isotopic analyses .....	155

### **Joanna Piątkowska-Malecka**

ZWIERZĘCE SZCZĄTKI KOSTNE Z TERENU ŚREDNIOWIECZNEJ OSADY W SURAZU, STAN. 7/125, GM. <i>LOCO</i> , POW. BIAŁOSTOCKI, WOJ. PODLASKIE .....	159
Animal skeletal remains from the medieval settlement in Suraz, site 7/125, Suraz commune, Białystok district, Podlaskie voivodship .....	174

### **Marta Osypińska, Joanna Piątkowska-Malecka**

ZWIERZĘTA W ZAGRODACH NA TERENIE OSADY LUDNOŚCI KULTURY CERAMIKI WSTĘGOWEJ RYTEJ W LUDWINOWIE (STAN. 7, AUT. 112), GMINA I POWIAT WŁOCŁAWEK .....	175
Homestead Animals in Linear Pottery Culture Settlement in Ludwinów (Site 7, Aut 112), Włocławek Commune and District .....	193

### **Sławomir Wadył, Marek Krąpiec**

DENDROCHRONOLOGIA O DATOWANIU WCZESNOŚREDNIOWIECZNEGO GRODZISKA W WĘGIELSZTYNIE, GM. WĘGORZEWO .....	195
Dendrochronology on the dating of an early medieval settlement in Węgielsztyn, Węgorzewo commune .....	203

### **Agnieszka Olech**

SYSTEM OCHRONY I PRZECHOWYWANIA ZABYTKÓW ARCHEOLOGICZNYCH NA SŁOWACJI.....	205
System for Protection and Storage of Archaeological Collections in Slovakia.....	212

---

## **Kronika wykopalisk**

### **Michał Przeździecki, Elżbieta Ciepielewska**

RYDNO – STANOWISKO NOWY MŁYN, WYKOP I/2015, WOJ. ŚWIĘTOKRZYSKIE. BADANIA W ROKU 2015 .....	215
Rydno – Site: Nowy Młyn, Cut I/2015, Świętokrzyskie voivodship. The excavations in 2015 .....	218

## **Paweł Szymański**

CZERWONY DWÓR, STAN. XXI, WOJ. WARMIŃSKO-MAZURSKIE. BADANIA W ROKU 2015 .....	221
Czerwony Dwór, site XXI, Warmińsko-Mazurskie voivodship. The excavations in 2015.....	226

## **Artur Brzóska, Piotr Prejs**

BADANIA NIEINWAZYJNE DNA WISŁY NA ODCINKU MOSTU ŚWIĘTOKRZYSKIEGO DO MOSTU GDAŃSKIEGO, WARSZAWA, WOJ. MAZOWIECKIE, BADANIA W LATACH 2015–2016 .....	227
Non-invasive Survey of the Bottom of the Vistula River Between the Świętokrzyski Bridge and the Gdański Bridge, Warsaw, Mazowieckie Voivodship, in the Years 2015 and 2016 .....	230

## **Ewa Marczak-Łukasiewicz**

TRUSZKI-ZALESIE, STANOWISKO 1 „OKOP” I STANOWISKO 3 „SIEDLIŚKO”, WOJ. PODLASKIE. BADANIA WYKOPALISKOWE W LATACH 2013, 2015 I 2016 .....	231
Trzuski-Zalesie, Site 1 (‘Okop’) and Site 3 (‘Siedlisko’), Podlaskie voivodship. Excavations in 2013, 2015, and 2016.....	233

## **Magdalena Natuniewicz-Sekuła**

WEKLICE, STAN. 7, POW. ELBLĄSKI, WOJ. WARMIŃSKO-MAZURSKIE. BADANIA W LATACH 2015–2016 .....	235
Weklice, Site 7, Elbląg district, Warmińsko-Mazurskie voivodship. The excavations in 2015–2016 .....	240

## **Michał Starski**

PUCK, UL. 1 MAJA 3, DZ. 168, BADANIA W LATACH 2014–2015 .....	241
Puck, 1 Maja Street no. 3, Plot 168. The excavations in 2014 and 2015 .....	248

## **Michał Starski**

SKARSZEWY – RYNEK, GM. SKARSZEWY, WOJ. POMORSKIE, BADANIA W 2015 ROKU .....	249
Skarszewy – the market square, Skarszewy commune, Pomorskie voivodship. The excavations in 2015 .....	258

## **Sławomir Wadył**

PASYM, ST. 1, WOJ. WARMIŃSKO-MAZURSKIE. BADANIA W ROKU 2016 .....	259
Pasym, site 1, Warmińsko-Mazurskie voivodship. The excavations in 2016 .....	265

## **Sławomir Wadył, Jerzy Łapo**

PERŁY, ST. 1, WOJ. WARMIŃSKO-MAZURSKIE. BADANIA W ROKU 2016 .....	267
Perły, site 1, Warmińsko-Mazurskie voivodship. The excavations in 2016 .....	270

## **Witold Gumiński**

STANOWISKO TORFOWE ŁOWCÓW-ZBIERACZY Z EPOKI KAMIENIA. SZCZEPANKI, STAN. 8, WOJ. WARMIŃSKO-MAZURSKIE. BADANIA W ROKU 2016 .....	271
Szczepanki, site 8, Warmian-Masurian voivodship – a Stone Age peat-bog site of hunter-gatherers. The excavations in 2016 .....	278

**Bartosz Kontny, Artur Brzóska, Anna Bucholc, Bartłomiej Kujda, Piotr Prejs**

Z POWIETRZA, LĄDU I WODY. WSZECHSTRONNA WERYFIKACJA OSIEDLI NAWODNYCH MIKROREGIONU JEZIOR ORZYSZ I WYLEWY. BADANIA W ROKU 2016 .....	279
From the air, land and water. A comprehensive verification of lake settlements of the microregion of the Orzysz and Wylewy lakes. The expedition in 2016.....	288

**Andrzej Szela**

BRUDNICE, ST. V, POW. ŻUROMIŃSKI. BADANIA WYKOPALISKOWE W SEZONIE 2015 .....	289
Brudnice, site V, Żuromin district. The excavations in 2015 .....	293

**Andrzej Szela**

BRUDNICE, ST. V, POW. ŻUROMIŃSKI. BADANIA WYKOPALISKOWE W SEZONIE 2016 .....	295
Brudnice, site V, Żuromin district. The excavations in 2016 .....	298

**Roksana Chowaniec**

PALAZZO ACREIDE, SICILY, ITALY. EXCAVATIONS IN 2015 .....	299
Palazzolo Acreide, Sycylia, Włochy. Wykopalka w 2015 r. ....	305

**Rosa Lanteri, Marta Fituła**

ANCIENT SETTLEMENTS IN THE TERRITORY OF NOTO (SYRACUSE PROVINCE): NEW DATA FROM THE GIOI AND NIURA DISTRICTS .....	307
Insedimenti Antichi nel Territorio di Noto (Provincia di Siracusa). Nuovi Dati Dalle Contrade "Gioi" e "Niura". ....	316
Ślady osadnictwa starożytnego terytorium Noto (prowincja Syrakuzy). Nowe znaleziska z „Contrada Gioi” i „Niura” .....	319

**Tadeusz Sarnowski, Agnieszka Tomas, Tomasz Dziurdzik,  
Ludmiła A. Kovalevskaya, Emil Jęczmienowski, Piotr Zakrzewski**

NOVAE 2015. LEGIONARY DEFENCES AND EXTRAMURAL SETTLEMENT .....	321
Prace wykopaliskowe w Novae w 2015 r. Twierdzy legionowa i osiedle przyobozowe. ....	327

**Martin Lemke**

FIELDWORK AT NOVAE 2015 .....	329
Wykopalka w Novae w 2015 r. ....	335

**Martin Lemke**

FIELDWORK AT NOVAE 2016 .....	337
Wykopalka w Novae w 2016 r. ....	342

**Martin Lemke**

FIELDWORK AT RISAN 2015 .....	343
Wykopalka w Risan w 2015 r. ....	348



**Martin Lemke**

FIELDWORK AT RISAN 2016 .....	349
Wykopaliska w Risan w 2016 r. ....	354

**Tomasz Dziurdzik**

LJUBŠKI ARCHAEOLOGICAL PROJECT: A ROMAN AND LATE ANTIQUE SETTLEMENT IN WESTERN HERZEGOVINA, 2015 .....	355
Projekt archeologiczny Ljubuški (Ljubuški Archaeological Project) – osadnictwo okresu rzymskiego i późnoantycznego w zachodniej Hercegowinie, 2015 r. ....	363

**Marcin Matera, Paweł Lech, Elżbieta Sroczyńska**

TANAIS, RUSSIA. EXCAVATIONS IN THE 2015 SEASON .....	365
Tanais, Rosja. Wykopaliska w sezonie 2015 .....	371

**Marcin Matera, Paweł Lech, Elżbieta Sroczyńska**

TANAIS, RUSSIA. EXCAVATIONS IN THE 2016 SEASON .....	373
Tanais, Rosja. Wykopaliska w sezonie 2016 .....	380

**Dmytro Nykonenko, Marcin Matera, Miron Bogacki, Wiesław Małkowski, Paweł Lech**

KONSULOVSKOE HILLFORT, UKRAINE. NON-INVASIVE SURVEY IN 2015 SEASON .....	381
Grodzisko Konsułowskoje, Ukraina. Badania nieinwazyjne w sezonie 2015 .....	388

**Dmytro Nykonenko, Marcin Matera, Nadieżda Gawryluk, Paweł Lech**

KONSULOVSKOE HILLFORT, UKRAINE. 2016 SEASON .....	389
Grodzisko Konsułowskoje, Ukraina. Badania w sezonie 2016 .....	392

**Barbara Kaim, Nazarij Buławka**

THE SIXTH SEASON OF EXCAVATIONS AT GURUKLY DEPE, SOUTHERN TURKMENISTAN (2015) .....	393
Szósty sezon wykopalisk na stanowisku Gurukly Depe w południowym Turkmenistanie (2015) .....	388

**Włodzimierz Godlewski**

NAQLUN, EGYPT. EXCAVATIONS IN 2015 .....	399
Naqlun, Egipt. Wykopaliska w 2015 r. ....	402

**Dorota Dzierzbicka, Włodzimierz Godlewski**

DONGOLA, SUDAN – SEASON 2015–2016 .....	403
Dongola, Sudan – Sezon 2015–2016 .....	412

**Joanna Kalaga**

RECENZJA: DARIUSZ BŁASZCZYK, DĄBRÓWKA STĘPNIOWSKA (RED.), *POCHÓWKI  
W GROBACH KOMOROWYCH NA ZIEMIACH POLSKICH W OKRESIE WCZESNEGO  
ŚREDNIOWIECZA*, ŚWIATOWIT, SUPPLEMENT SERIES P: PREHISTORY AND MIDDLE AGES,  
VOL. XVIII, WARSZAWA 2016, 175 STRON, 93 ILUSTRACJE, 3 TABELE ..... 415

MARCIN MATERA, PAWEŁ LECH, ELŻBIETA SROCZYŃSKA

## TANAIS, RUSSIA. EXCAVATIONS IN THE 2016 SEASON

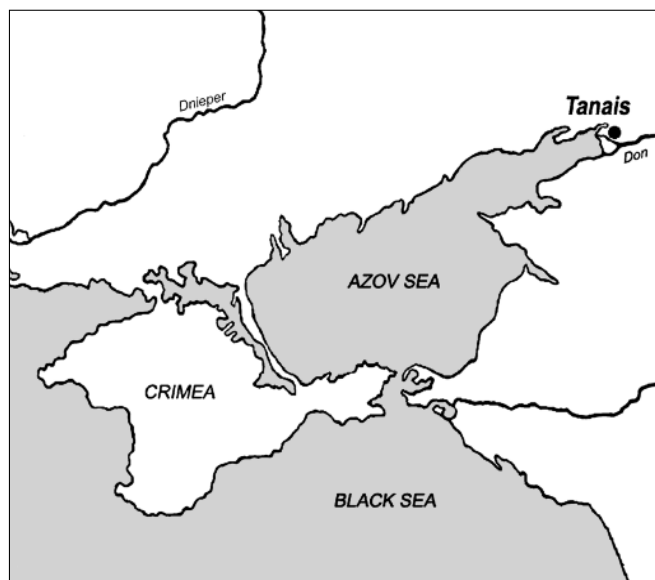
The works were carried out between 27th June and 26th July 2016.<sup>1</sup> They involved 31 persons, including students of the University of Warsaw, volunteers, and researchers from Poland (University of Warsaw and Warsaw University of Technology) and the Russian Federation.<sup>2</sup> The works were conducted in the southern part of Trench XXV – the squares 26–29 (the area of the defensive ditch) and 118–120 (the area of the so-called Turkish embankment). The aim of this year's research was to continue exploration of the western line of fortifications and their nearest surroundings, including buildings dated to the 1<sup>st</sup> c. BC.

### Turkish embankment, the squares 118–120

Archaeological research in the squares 118–120 started from the level reached in 2015.

The construction of the stone coat of the defensive rampart, probably dated to the Late Antique period, in Square 118 was dismantled. This revealed a horizon of destruction of the Hellenistic defensive wall and fragment of its outer wall – Wall 8 (**Fig. 1**).

In the squares 119–120, the partially preserved stone pavement discovered in 2015 was removed. Below, an earlier phase of this construction was unearthed (**Fig. 2**). It was made of narrow limestone slabs. The maximum dimensions of the exposed part of the pavement: 6.40 m (E-W) and 2.70 m (N-S). The construction was adjacent to Wall 25, which formed the southern wall of the rooms C1 and C2, and created the surface of the courtyard. At its eastern end, a storage pit nearly 3 metres deep was discovered. The



diameter of the mouth of the pit was about 1.20 m. The pit was pear-shaped in the cross section with a maximum diameter of 1.70 m. The archaeological material found in the pit should be dated to the 2<sup>nd</sup> half of the 1<sup>st</sup> c. through the beginning of the 2<sup>nd</sup> c. AD. Its backfill contained, among other artefacts, fragments of amphorae of the Vnukov C I, Vnukov C IVA (**Fig. 3**), and C IVB type (**Fig. 4**), as well as the so-called Colchian amphorae. High percentage – 41% of all the discovered materials were fragments of hand-made pottery.

In the northern part of the squares 119–120, exploration of the backfill of the rooms C1 and C2 dated to the 1<sup>st</sup> c. AD was continued. The works in this part of

<sup>1</sup> Research in the 2016 season was conducted with financial assistance of the Antiquity of Southeastern Europe Research Center, University of Warsaw.

<sup>2</sup> List of participants of the archaeological mission in Tanais in 2016: M. Adamiak, P. Bartosiak (Warsaw University of Technology), A. Białobrzewska, G. Bepalyj (Russia), O. Bepalaya (Russia), A. Błaszczak, A. Deptuła, M. Dunajko, A. Graczyk,

A. Honkowicz, S. Il'yashenko (Russia), A. Karolczak, P. Lech, E. Malewicz, M. Madera, A. Miernik, A. Misiurny, S. Naumenko (Russia), N. Pacholek, E. Pawlikowska, J. Pokrzywnicki, J. Rozdżestwieński, A. Skłodowska, A. Skorochod, E. Sroczyńska, A. Szczygieł, F. Szemiet, J. Tataruda, W. Terlikowski (Warsaw University of Technology), L. Tymofeeva, E. Yatsenko (Russia).



Fig. 1. Horizon of the demolished defensive wall in the squares 118–119 with a preserved fragment of the outer facade – Wall 8. View from the south (photo by M. Matera).

Ryc. 1. Horyzont zniszczenia muru obronnego w kwadratach 118–119 z zachowanym fragmentem zewnętrznej fasady – muru 8. Widok od strony południowej (fot. M. Matera)



Fig. 2. Stone pavement and Pit 1/2016 discovered in the squares 119–120. View from the south (photo by M. Matera).

Ryc. 2. Płyty i jama 1/2016 odkryte w kwadratach 119–120. Widok od strony południowej (fot. M. Matera).



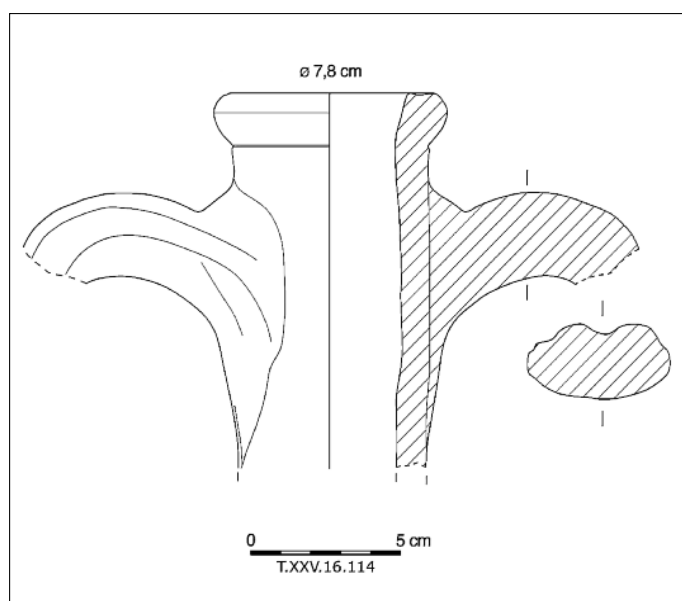


Fig. 3. Fragment of the upper part of the amphora of the Vnukov C IVA type, inv. no. T.XXV.16.114p. (drawing by N. Biespalaya).

Ryc. 3. Fragment górnej partii amfory typu Vnukov C IVA, nr inw. T.XXV.16.114p (rys. N. Biespalaya).

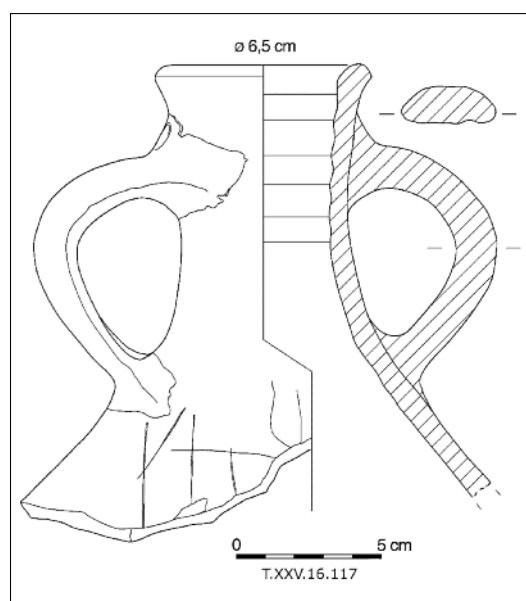


Fig. 4. Fragment of the upper part of the 'Colchian' amphora, inv. no. T.XXV.16.117p (drawing by N. Biespalaya).

Ryc. 4. Fragment górnej partii amfory „kolchidzkiej”, nr inw. T.XXV.16.117p (rys. N. Biespalaya).

the trench were completed on the level of clay floors of both rooms. Fragments of transport amphorae of the Vnukov C I, Vnukov C IVA (Fig. 3), and C IVB type, the

so-called Colchian amphorae (Fig. 4), red clay amphorae with double handles, red slipped pottery, hand-made pottery (Fig. 5), and grey ware were registered.

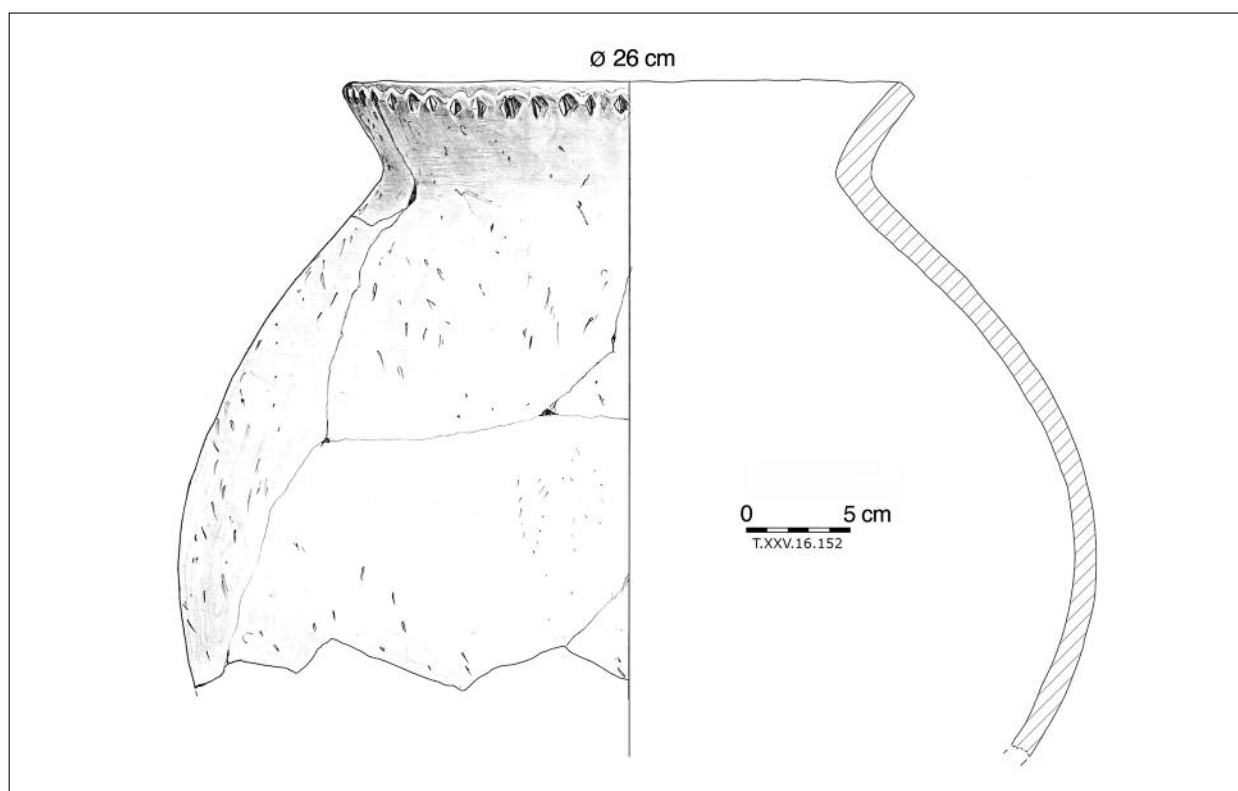


Fig. 5. Fragment of the upper part of the hand-made vessel, inv. no. T.XXV.16.152p. (drawing N. Biespalaya).

Ryc. 5. Fragment górnej partii naczynia lepionego ręcznie, nr inw. T.XXV.16.152p (rys. N. Biespalaya).

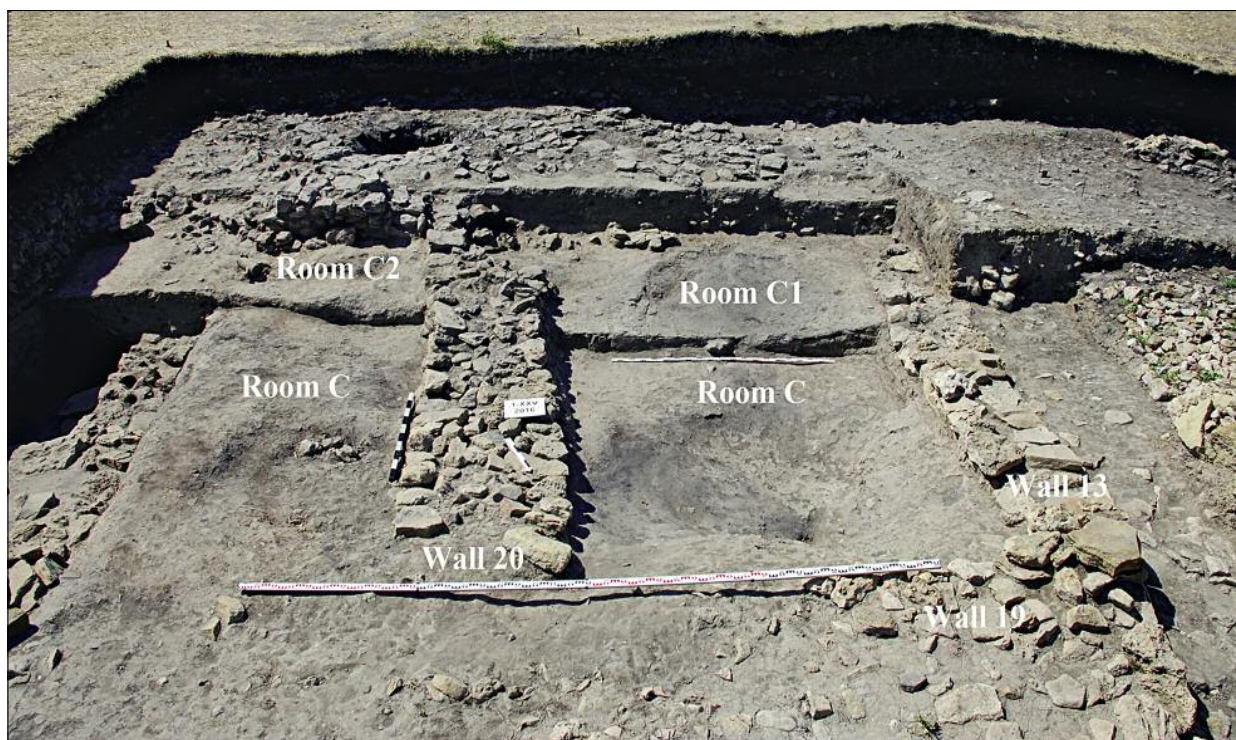


Fig. 6. Room C and the rooms C1 and C2 resulting from its reconstruction. View from the north (photo by M. Matera).

Ryc. 6. Pomieszczenie C i powstałe w rezultacie jego przebudowy pomieszczenia C1 i C2. Widok od strony północnej (fot. M. Matera).

### Rooms C1 and C2 (Fig. 6)

These rooms were created when Wall 20 divided Room C dated to the late Hellenistic period. The works in the northern part of this complex were conducted in 2013 and 2014. In the latest season, the southern parts of the rooms C1 and C2 were unearthed.

From the west, Room C1 was bounded by Wall 13, from the north – by Wall 19, and from the east – by Wall 20. To the south, there was Wall 25. The dimensions of Room C1: 4.50 m (N-S) × 2.85 m (E-W); area: 12.80 square meters. In the northwest corner of Room C1, remains of an oven or a portable stove were discovered during the previous seasons. The floor of the room was a clay block about 0.10 m thick.

Room C2 was located east of Room C1 and was separated by Wall 20. During the 2016 season, to the east of Wall 20 and north of Wall 25 a preserved fragment of a clay floor about 0.10–0.15 m above the floor level of Room C was discovered. Hence it was possible to date the functioning of Room C2 to the 1<sup>st</sup> c. AD. The dimensions of the preserved fragment of the clay floor, dated to the 1<sup>st</sup> c. AD, measured 1.00 m (N-S) and 1.80 m (E-W). From the east, the floor was destroyed by a later dumping area for the stones from Wall 22. Most likely, the floor originally reached this wall. Room C2 was therefore bounded by the walls 20 (from the west), 25 (from the south), and 22 (from the east). The northern boundary of the room was probably Wall 19. In this case, the surface of Room C2 amounted to about 11.20 square metres.

As a result of the works performed in the northern parts of the squares 119–120, the hypothesis about functioning of the late phase of Room F – Room F1 should also be taken into consideration. The north-western part of Room F was unearthed in 2015. It adjoined Room C from the east and Room E from the south. The rooms E and F were separated by Wall 24. The southern and eastern parts of Room F have not been unearthed so far. The exposed room width was 1.90 m (N-S) and 0.90 m (E-W). The clay floor of Room F was discovered at the level of -3.40 m. During the 2016 season, to the north from Wall 25 and east of the later dumping area for the stones from Wall 22, at the level of -2.70 m (i.e. 0.65 m above the level of the previous floor) a fragment of another floor associated with the final phase of functioning of Room F – Room F1 was discovered (Fig. 7).

### Defensive ditch (Squares 26–29)

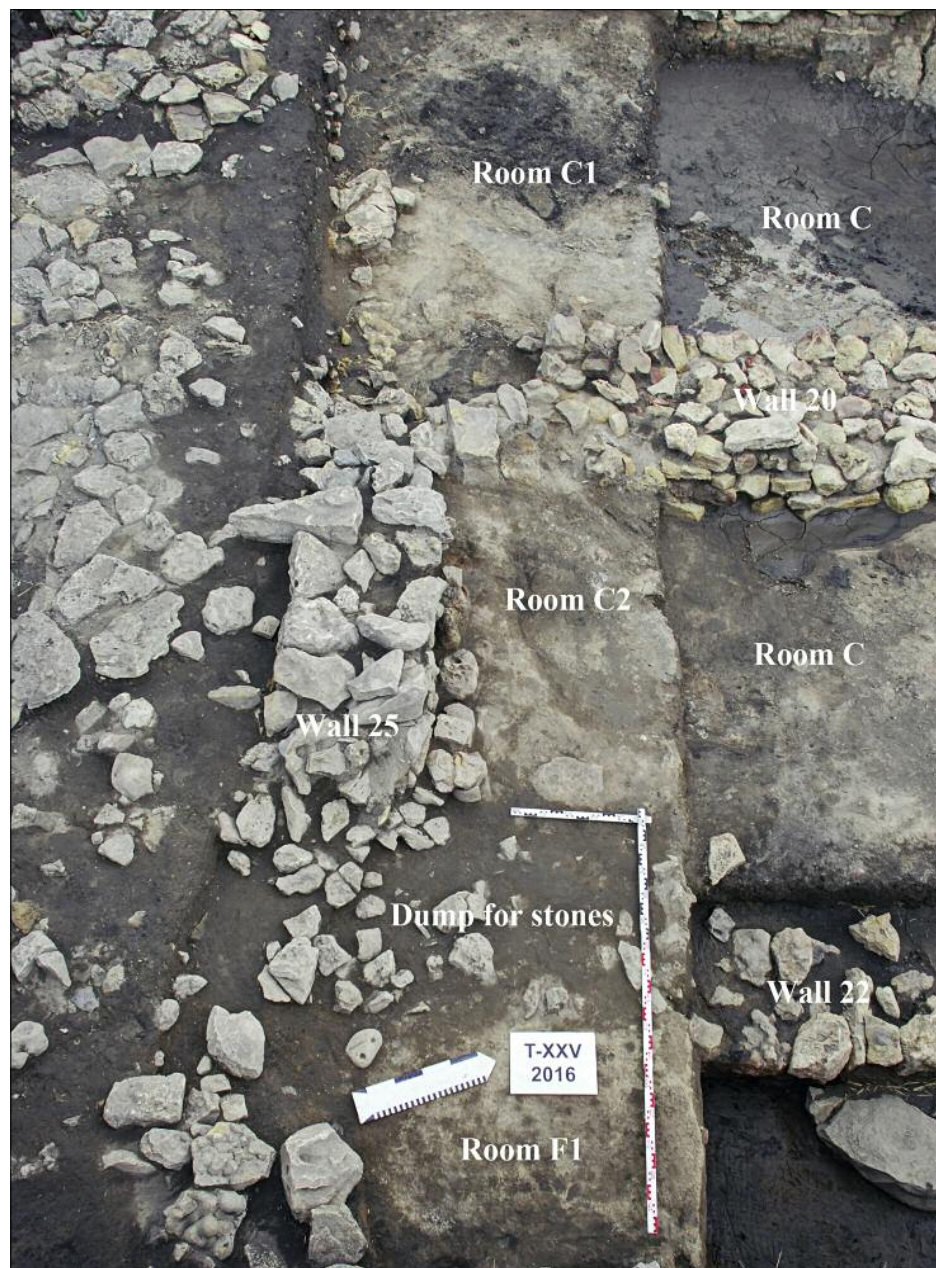
Archaeological works in the squares 26–29 began in 2013. They were stopped after the removal of the sub-surface layers. During the 2015 season, the layers which filled the defensive ditch were explored. They were of an inhomogeneous character – in some places there were concentrations of ash and animal bones.

Works in the squares 26–29 continued from the level unearthed during the 2015 season, i.e. from -2.62 (in the eastern part of Square 29) to -3.59 m (in Square 26).



Fig. 7. Clay floor in Room C2, dumping area for the stones from Wall 22 and clay floor from Room F1 (photo by M. Matera).

Ryc. 7. Polepa w pomieszczeniu C2, wkop po kamienie z muru 22 i gliniana podłoga pomieszczenia F1 (fot. M. Matera).



In the squares 26–27, during this research season the excavations reached the natural subsoil. The section of the defensive ditch examined to date ran along the N–S line. The works carried out during the excavation campaign in 2016 revealed the place where it changed its direction and began to run west. In Square 26, an outer corner of the defensive ditch was unearthed and a portion of its northern counterscarp about 3.00 m wide. In Square 27, a western counterscarp of the defensive ditch was discovered, reinforced with a retaining wall (26) (**Figs. 8–9**). The preserved length of Wall 26 was 3.90 m and its maximum height was 0.55 m. The western slope of the defensive ditch was relatively gentle. The angle of its incline reached 8°. The angle of the incline of the northern slope of the defensive ditch was

slightly smaller – only 6°. The ditch of the N–S line and the ditch that ran along the E–W line merged in the north-eastern part of Square 26 at a distance of 2.50 m south of its northern border. This is where an almost horizontal surface begins, occupying the north-western part of Square 26. At this point Pit 2/2016 was registered at the northern boundary of the square. Three other pits were located on the northern counterscarp of the defensive ditch. In the 2016 season, the pits discovered in Square 26 were not explored.

A fragment of the defensive ditch discovered in Square 27 was dug in the natural subsoil, and in the south-eastern part of the square cut in the bedrock forming its bottom.





Fig. 8. Defensive ditch in the squares 26–27 and the retaining Wall 26. View from the south (photo by P. Lech).

Ryc. 8. Rów obronny w kwadratach 26–27 i mur oporowy 26. Widok od strony południowej (fot. P. Lech).



Fig. 9. Retaining Wall 26 (eastern facade) and the outer corner of the defensive ditch (photo by M. Matera).

Ryc. 9. Mur oporowy 26 (fasada wschodnia) i zewnętrzny narożnik rowu obronnego (fot. M. Matera).





Fig. 10. Glass bead, inv. no. T.XXV.16.10p (photo by P. Lech).

Ryc. 10. Szklany paciorek, nr inw. T.XXV.16.10p (fot. P. Lech).

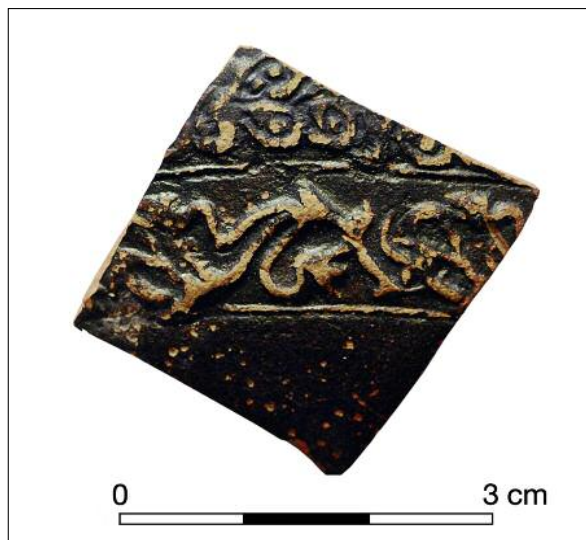


Fig 11. Fragment of the Megarian bowl, inv. no. T.XXV.16.5p (photo by P. Lech).

Ryc. 11. Fragment czarki megaryjskiej, nr inw. T.XXV.16.5p (fot. P. Lech).



Fig. 12. Fragment of the handle of the Rhodian amphora with the stamp of the fabricant Antimachos, inv. no. T.XXV.16.80p (photo by M. Matera).

Ryc. 12. Fragment imadła amfory rodyjskiej ze stemplem producenta Antimachosa, nr inw. T.XXV.16.80p (fot. M. Matera).

Archaeological works were also conducted in the squares 28–29, where further layers of the fill of the defensive ditch were investigated.

Among archaeological remains discovered during the excavation season in 2016, particular attention should be paid to finds of beads (Fig. 10), fragments of Megarian bowls (Fig. 11), ceramic stamps (Fig. 12), fragments of luxury tableware, and fragments of olive lamps.

dr Marcin Matera  
Institute of Archaeology, University of Warsaw  
marcinmatera@uw.edu.pl

mgr Paweł Lech, MA  
pawel.lech.1989@gmail.com

mgr Elżbieta Sroczyńska, MA  
galari@wp.pl

## TANAIS, ROSJA. WYKOPALISKA W SEZONIE 2016

W pracach prowadzonych w sezonie 2016 uczestniczyło 31 osób: pracownicy naukowcy z Polski i z Rosji, studenci z Uniwersytetu Warszawskiego oraz wolontariusze z Polski. Działania skoncentrowane były w południowej części wykopu XXV i obejmowały rejon tzw. wału tureckiego (kwadraty 118–120) oraz rowu obronnego (kwadraty 26–29). Celem tegorocznych badań była kontynuacja prac związanych zarówno z eksploracją nawarstwień kulturowych zalegających nad pozostałościami hellenistycznej architektury, jak i warstw stanowiących zasyp rowu obronnego.

W kwadratach 119–120 odsłonięte zostały południowa część pomieszczenia C1, C2 oraz F1. W tym ostatnim przypadku udało się zarejestrować fragment podłogi

związanej z ostatnią fazą użytkowania pomieszczenia F. Odkryto również datowane na I w. n.e. płytkowanie wraz ze znajdującą się w nim jamą zasobową. Prace prowadzone w kwadracie 118 doprowadziły do odsłonięcia fragmentu zewnętrznego lica muru obronnego (mur 8).

Eksploracja nawarstwień zasypu rowu obronnego przyniosła odsłonięcie miejsca, w którym zmieniał on kierunek. Zarejestrowano również mur oporowy wzmacniający zachodni skłon rowu obronnego.

Do najciekawszych znalezisk ruchomych należały: paciorki, fragmenty czarek megaryjskich, stemple ceramiczne, fragmenty ceramiki stołowej o charakterze luksusowym, fragmenty lamp oliwnych.