

# ŚWIATOWIT

ROCZNIK

POŚWIĘCONY ARCHEOLOGII PRZEDDZIEJOWEJ

I BADANIOM

pierwotnej kultury polskiej i słowiańskiej

WYDAWANY STARANIEM

ERAZMA MAJEWSKIEGO.

**Tom I. — 1899.**

(57 ilustracyi w tekście i XI tablic).

WARSZAWA.

Skład Główny w Księgarni E. Wendego i S-ki, Krak.-Przedmieście № 9.

—  
1899.

# ŚWIATOWIT

ANNUAL OF THE INSTITUTE OF ARCHAEOLOGY  
OF THE UNIVERSITY OF WARSAW

VOL. XIII–XIV (LIV–LV)  
(2015–2016)

FASCICLE A/B

PREHISTORICAL AND MEDIEVAL  
ARCHAEOLOGY.  
ARCHAEOLOGY OF POLAND

MEDITERRANEAN  
AND NON-EUROPEAN  
ARCHAEOLOGY



WARSAW 2018

# ŚWIATOWIT

ROCZNIK INSTYTUTU ARCHEOLOGII  
UNIwersytetu Warszawskiego

TOM XIII–XIV (LIV–LV)  
(2015–2016)

FASCYKUŁ A/B

ARCHEOLOGIA PRADZIEJOWA  
I ŚREDNIOWIECZNA.  
ARCHEOLOGIA POLSKI

ARCHEOLOGIA  
ŚRÓDZIEMNOMORSKA  
I POZAEUROPEJSKA



WARSZAWA 2018

Redaktor naczelny Wydawnictw Instytutu Archeologii UW: Krzysztof Jakubiak

# ŚWIATOWIT

## ROCZNIK INSTYTUTU ARCHEOLOGII UNIwersYTETU WARSZAWSKIEGO

Redaktorzy: Dariusz Błaszczuk (d.blaszczuk@uw.edu.pl),  
Jerzy Żelazowski (j.r.zelazowski@uw.edu.pl)

### **Rada redakcyjna:**

Włodzimierz Godlewski (Przewodniczący)  
Elżbieta Jastrzębowska  
Joanna Kalaga  
Wojciech Nowakowski  
Tadeusz Sarnowski  
Tomasz Scholl  
Karol Szymczak

### **Recenzenci tomu:**

Zdzisław Bełka, Uniwersytet im. A. Mickiewicza w Poznaniu  
Joanna Kalaga, Uniwersytet Warszawski  
Piotr Kittel, Uniwersytet Łódzki  
Henryk Kobryń, Szkoła Główna Gospodarstwa Wiejskiego w Warszawie  
Jerzy Libera, Uniwersytet Marii Curie-Skłodowskiej w Lublinie  
Andrzej Michałowski, Uniwersytet im. A. Mickiewicza w Poznaniu  
Michał Pawleta, Uniwersytet im. A. Mickiewicza w Poznaniu  
Jan Schuster, Uniwersytet Łódzki

All rights reserved

© 2018 Instytut Archeologii Uniwersytetu Warszawskiego

ISSN 0082-044X

Projekt okładki, opracowanie graficzne i skład: Jan Żabko-Potopowicz  
Druk:

Adres redakcji: Instytut Archeologii Uniwersytetu Warszawskiego,  
Krakowskie Przedmieście 26/28, 00-927 Warszawa

# Spis treści

---

## Contents

### Fascykuł A/B

ARCHEOLOGIA PRADZIEJOWA I ŚREDNIOWIECZNA. ARCHEOLOGIA POLSKI  
ARCHEOLOGIA ŚRÓDZIEMNOMORSKA I POZAEUROPEJSKA

### Fascicle A/B

PREHISTORICAL AND MEDIEVAL ARCHAEOLOGY. ARCHAEOLOGY OF POLAND  
MEDITERRANEAN AND NON-EUROPEAN ARCHAEOLOGY

OD REDAKCJI.....	9
------------------	---

---

## Studia i materiały

### Katarzyna Januszek, Katarzyna Pyżewicz

KRZEMIENNE NARZĘDZIA SZLIFOWANE Z PÓŹNEGO NEOLITU – MIĘDZY FORMĄ A FUNKCJĄ .....	13
Late Neolithic polished flint tools – between form and function .....	27

### Sylwia Domaradzka, Bartosz Józwiak, Michał Przeździecki

MATERIAŁY Z EPOKI KAMIENIA I WCZESNEJ EPOKI BRĄZU ZE STANOWISKA 2 W WOŹNEJWSI, GM. RAJGRÓD, WOJ. PODLASKIE Z BADAŃ W LATACH 2015–2016 .....	29
Stone Age and Early Bronze Age archaeological material from the site 2 in Woźnawieś, Rajgród commune, Podlaskie voivodship, from the excavations in 2015 and 2016 .....	46

### Agata Trzop-Szczypiorska, Radosław Karasiewicz-Szczypiorski

DOMY ZE STANOWISK KULTURY PRZEWORSKIEJ NA MAZOWSZU. KILKA PRZYKŁADÓW Z NIEPUBLIKOWANYCH BADAŃ.....	47
Houses from sites of the Przeworsk Culture in Masovia. A few examples from unpublished research .....	70

### Agata Chilińska-Früboes, Bartosz Kontny

PO JANTAR! RZYMSKI TROP W DALEKIM KRAJU ALBO RAZ JESZCZE O ZNALEZISKACH Z DAWNEGO <i>ILISCHKEN</i> .....	73
Go for amber! Roman trace in a distant land or once more about old finds from former <i>Ilischken</i> .....	105

### **Dominik Chudzik**

WYBRANE ASPEKTY WCZESNOŚREDNIOWIECZNEGO OSADNICTWA RÓWNINY ŁUKOWSKIEJ I WYSOCZYNY SIEDLECKIEJ .....	107
Selected Aspects of Early Medieval Settlement in the Łuków Plain and the Siedlce Upland .....	131

### **Dariusz Błaszczuk**

POCHODZENIE I DIETA MĘŻCZYZNY POCHOWANEGO W GROBIE D162 Z CMENTARZYSKA W BODZI W ŚWIELE BADAŃ IZOTOPOWYCH.....	133
The provenance and diet of a man buried in the grave D162 from the cemetery in Bodzia in the light of isotopic analyses .....	155

### **Joanna Piątkowska-Malecka**

ZWIERZĘCE SZCZĄTKI KOSTNE Z TERENU ŚREDNIOWIECZNEJ OSADY W SURAZU, STAN. 7/125, GM. <i>LOCO</i> , POW. BIAŁOSTOCKI, WOJ. PODLASKIE .....	159
Animal skeletal remains from the medieval settlement in Suraz, site 7/125, Suraz commune, Białystok district, Podlaskie voivodship .....	174

### **Marta Osypińska, Joanna Piątkowska-Malecka**

ZWIERZĘTA W ZAGRODACH NA TERENIE OSADY LUDNOŚCI KULTURY CERAMIKI WSTĘGOWEJ RYTEJ W LUDWINOWIE (STAN. 7, AUT. 112), GMINA I POWIAT WŁOCŁAWEK .....	175
Homestead Animals in Linear Pottery Culture Settlement in Ludwinów (Site 7, Aut 112), Włocławek Commune and District .....	193

### **Sławomir Wadył, Marek Krąpiec**

DENDROCHRONOLOGIA O DATOWANIU WCZESNOŚREDNIOWIECZNEGO GRODZISKA W WĘGIELSZTYNIE, GM. WĘGORZEWO .....	195
Dendrochronology on the dating of an early medieval settlement in Węgielsztyn, Węgorzewo commune .....	203

### **Agnieszka Olech**

SYSTEM OCHRONY I PRZECHOWYWANIA ZABYTKÓW ARCHEOLOGICZNYCH NA SŁOWACJI.....	205
System for Protection and Storage of Archaeological Collections in Slovakia.....	212

---

## **Kronika wykopalisk**

### **Michał Przeździecki, Elżbieta Ciepielewska**

RYDNO – STANOWISKO NOWY MŁYN, WYKOP I/2015, WOJ. ŚWIĘTOKRZYSKIE. BADANIA W ROKU 2015 .....	215
Rydno – Site: Nowy Młyn, Cut I/2015, Świętokrzyskie voivodship. The excavations in 2015 .....	218

## **Paweł Szymański**

CZERWONY DWÓR, STAN. XXI, WOJ. WARMIŃSKO-MAZURSKIE. BADANIA W ROKU 2015 .....	221
Czerwony Dwór, site XXI, Warmińsko-Mazurskie voivodship. The excavations in 2015.....	226

## **Artur Brzóska, Piotr Prejs**

BADANIA NIEINWAZYJNE DNA WISŁY NA ODCINKU MOSTU ŚWIĘTOKRZYSKIEGO DO MOSTU GDAŃSKIEGO, WARSZAWA, WOJ. MAZOWIECKIE, BADANIA W LATACH 2015–2016 .....	227
Non-invasive Survey of the Bottom of the Vistula River Between the Świętokrzyski Bridge and the Gdański Bridge, Warsaw, Mazowieckie Voivodship, in the Years 2015 and 2016 .....	230

## **Ewa Marczak-Łukasiewicz**

TRUSZKI-ZALESIE, STANOWISKO 1 „OKOP” I STANOWISKO 3 „SIEDLIŚKO”, WOJ. PODLASKIE. BADANIA WYKOPALISKOWE W LATACH 2013, 2015 I 2016 .....	231
Trzuski-Zalesie, Site 1 (‘Okop’) and Site 3 (‘Siedlisko’), Podlaskie voivodship. Excavations in 2013, 2015, and 2016.....	233

## **Magdalena Natuniewicz-Sekuła**

WEKLICE, STAN. 7, POW. ELBLĄSKI, WOJ. WARMIŃSKO-MAZURSKIE. BADANIA W LATACH 2015–2016 .....	235
Weklice, Site 7, Elbląg district, Warmińsko-Mazurskie voivodship. The excavations in 2015–2016 .....	240

## **Michał Starski**

PUCK, UL. 1 MAJA 3, DZ. 168, BADANIA W LATACH 2014–2015 .....	241
Puck, 1 Maja Street no. 3, Plot 168. The excavations in 2014 and 2015 .....	248

## **Michał Starski**

SKARSZEWY – RYNEK, GM. SKARSZEWY, WOJ. POMORSKIE, BADANIA W 2015 ROKU .....	249
Skarszewy – the market square, Skarszewy commune, Pomorskie voivodship. The excavations in 2015 .....	258

## **Sławomir Wadył**

PASYM, ST. 1, WOJ. WARMIŃSKO-MAZURSKIE. BADANIA W ROKU 2016 .....	259
Pasym, site 1, Warmińsko-Mazurskie voivodship. The excavations in 2016 .....	265

## **Sławomir Wadył, Jerzy Łapo**

PERŁY, ST. 1, WOJ. WARMIŃSKO-MAZURSKIE. BADANIA W ROKU 2016 .....	267
Perły, site 1, Warmińsko-Mazurskie voivodship. The excavations in 2016 .....	270

## **Witold Gumiński**

STANOWISKO TORFOWE ŁOWCÓW-ZBIERACZY Z EPOKI KAMIENIA. SZCZEPANKI, STAN. 8, WOJ. WARMIŃSKO-MAZURSKIE. BADANIA W ROKU 2016 .....	271
Szczepanki, site 8, Warmian-Masurian voivodship – a Stone Age peat-bog site of hunter-gatherers. The excavations in 2016 .....	278

**Bartosz Kontny, Artur Brzóska, Anna Bucholc, Bartłomiej Kujda, Piotr Prejs**

Z POWIETRZA, LĄDU I WODY. WSZECHESTRONNA WERYFIKACJA OSIEDLI NAWODNYCH MIKROREGIONU JEZIOR ORZYSZ I WYLEWY. BADANIA W ROKU 2016 .....	279
From the air, land and water. A comprehensive verification of lake settlements of the microregion of the Orzysz and Wylewy lakes. The expedition in 2016.....	288

**Andrzej Szela**

BRUDNICE, ST. V, POW. ŻUROMIŃSKI. BADANIA WYKOPALISKOWE W SEZONIE 2015 .....	289
Brudnice, site V, Żuromin district. The excavations in 2015 .....	293

**Andrzej Szela**

BRUDNICE, ST. V, POW. ŻUROMIŃSKI. BADANIA WYKOPALISKOWE W SEZONIE 2016 .....	295
Brudnice, site V, Żuromin district. The excavations in 2016 .....	298

**Roksana Chowaniec**

PALAZZO ACREIDE, SICILY, ITALY. EXCAVATIONS IN 2015 .....	299
Palazzolo Acreide, Sycylia, Włochy. Wykopalka w 2015 r. ....	305

**Rosa Lanteri, Marta Fituła**

ANCIENT SETTLEMENTS IN THE TERRITORY OF NOTO (SYRACUSE PROVINCE): NEW DATA FROM THE GIOI AND NIURA DISTRICTS .....	307
Insedimenti Antichi nel Territorio di Noto (Provincia di Siracusa). Nuovi Dati Dalle Contrade "Gioi" e "Niura". ....	316
Ślady osadnictwa starożytnego terytorium Noto (prowincja Syrakuzy). Nowe znaleziska z „Contrada Gioi” i „Niura” .....	319

**Tadeusz Sarnowski, Agnieszka Tomas, Tomasz Dziurdzik,  
Ludmiła A. Kovalevskaya, Emil Jęczmienowski, Piotr Zakrzewski**

NOVAE 2015. LEGIONARY DEFENCES AND EXTRAMURAL SETTLEMENT .....	321
Prace wykopaliskowe w Novae w 2015 r. Twierdzy legionowa i osiedle przyobozowe. ....	327

**Martin Lemke**

FIELDWORK AT NOVAE 2015 .....	329
Wykopalka w Novae w 2015 r. ....	335

**Martin Lemke**

FIELDWORK AT NOVAE 2016 .....	337
Wykopalka w Novae w 2016 r. ....	342

**Martin Lemke**

FIELDWORK AT RISAN 2015 .....	343
Wykopalka w Risan w 2015 r. ....	348



**Martin Lemke**

FIELDWORK AT RISAN 2016 .....	349
Wykopaliska w Risan w 2016 r. ....	354

**Tomasz Dziurdzik**

LJUBŠKI ARCHAEOLOGICAL PROJECT: A ROMAN AND LATE ANTIQUE SETTLEMENT IN WESTERN HERZEGOVINA, 2015 .....	355
Projekt archeologiczny Ljubuški (Ljubuški Archaeological Project) – osadnictwo okresu rzymskiego i późnoantycznego w zachodniej Hercegowinie, 2015 r. ....	363

**Marcin Matera, Paweł Lech, Elżbieta Sroczyńska**

TANAIS, RUSSIA. EXCAVATIONS IN THE 2015 SEASON .....	365
Tanais, Rosja. Wykopaliska w sezonie 2015 .....	371

**Marcin Matera, Paweł Lech, Elżbieta Sroczyńska**

TANAIS, RUSSIA. EXCAVATIONS IN THE 2016 SEASON .....	373
Tanais, Rosja. Wykopaliska w sezonie 2016 .....	380

**Dmytro Nykonenko, Marcin Matera, Miron Bogacki, Wiesław Małkowski, Paweł Lech**

KONSULOVSKOE HILLFORT, UKRAINE. NON-INVASIVE SURVEY IN 2015 SEASON .....	381
Grodzisko Konsułowskoje, Ukraina. Badania nieinwazyjne w sezonie 2015 .....	388

**Dmytro Nykonenko, Marcin Matera, Nadieżda Gawryluk, Paweł Lech**

KONSULOVSKOE HILLFORT, UKRAINE. 2016 SEASON .....	389
Grodzisko Konsułowskoje, Ukraina. Badania w sezonie 2016 .....	392

**Barbara Kaim, Nazarij Buławka**

THE SIXTH SEASON OF EXCAVATIONS AT GURUKLY DEPE, SOUTHERN TURKMENISTAN (2015) .....	393
Szósty sezon wykopalisk na stanowisku Gurukly Depe w południowym Turkmenistanie (2015) .....	388

**Włodzimierz Godlewski**

NAQLUN, EGYPT. EXCAVATIONS IN 2015 .....	399
Naqlun, Egipt. Wykopaliska w 2015 r. ....	402

**Dorota Dzierzbicka, Włodzimierz Godlewski**

DONGOLA, SUDAN – SEASON 2015–2016 .....	403
Dongola, Sudan – Sezon 2015–2016 .....	412

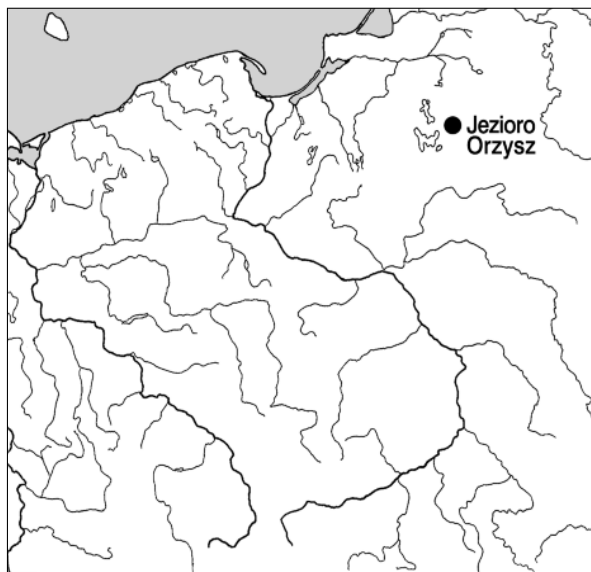
**Joanna Kalaga**

RECENZJA: DARIUSZ BŁASZCZYK, DĄBRÓWKA STĘPNIOWSKA (RED.), *POCHÓWKI  
W GROBACH KOMOROWYCH NA ZIEMIACH POLSKICH W OKRESIE WCZESNEGO  
ŚREDNIOWIECZA*, ŚWIATOWIT, SUPPLEMENT SERIES P: PREHISTORY AND MIDDLE AGES,  
VOL. XVIII, WARSZAWA 2016, 175 STRON, 93 ILUSTRACJE, 3 TABELE ..... 415

BARTOSZ KONTNY, ARTUR BRZÓSKA, ANNA BUCHOLC, BARTŁOMIEJ KUJDA, PIOTR PREJS

## Z POWIETRZA, ŁADU I WODY. WSZECHSTRONNA WERYFIKACJA OSIEDLI NAWODNYCH MIKROREGIONU JEZIOR ORZYSZ I WYLEWY. BADANIA W ROKU 2016

Rejon jeziora Orzysz (dawnie *Arys-See*) od dawna przykuwał uwagę archeologów. Już w XIX w., dzięki pracom melioracyjnym, doszło do odkrycia co najmniej dwóch osiedli nawodnych: na *Arys-See* oraz *Czarni-See* lub *Czarny-See* (obecnie: jezioro Wylewy). Odkrycie nastąpiło w wyniku niefrasobliwie przeprowadzonej regulacji stosunków wodnych. Do 1863 r. pracował w miejscowości *Arys* (obecnie Orzysz, gm. Stare Juchy) młyn wodny, ale spiętrzenie wód w rzece doprowadziło do zalania tysięcy morgów ziemi z ogromną szkodą dla okolicznych mieszkańców. W konsekwencji, na mocy decyzji rządu królewskiego, powołano Towarzystwo Melioracyjne, które miało się zająć rozwiązaniem problemu. Towarzystwo doprowadziło do zamknięcia młyna i przeprowadzenia melioracji. Wykopano kanał odwadniający między rzeką Orzyszą a jeziorem Orzysz oraz umocniono brzegi rzeki. Wyniki okazały się nadzwyczajne. Woda opadła o siedem stóp odsłaniając 400 morgów ziemi uprawnej w rejonie majątku *Werder* (obecnie Ostrów), ale także 300 morgów z dotychczasowego akwenu *Czarni-See*. Przede wszystkim jednak zdumienie budziły splątane korzenie i potężne pnie dębów i jesionów, spoczywające wcześniej na dnach obydwu zbiorników. Przykuły one uwagę syna właściciela majątku *Werder* – studenta Louisa Dembowskiego. Podczas poszukiwań na południowo-wschodnim brzegu zatoki *Arys-See* natrafił on na prostokątne wyniesienie terenu, na którym znalazł liczne elementy drewniane, ale także fragmenty ceramiki naczyńowej i kości. O odkryciu powiadomił właściciela majątku Krzywe koło Starych Juch (dawn. *Krzywen*) i miłośnika starożytności w jednej osobie – Eduarda Balduhna<sup>1</sup>. Ten rozpoczął w 1866 r. badania owego stanowiska, jak się okazało – pozostałości nawodnego osiedla rusztowego z połowy I tysiąclecia przed Chr. (BALDUHN 1867; HOFFMANN 1996). Kontynuował je w 1868 r. Dzięki zastosowaniu wierceń świdrem geologicznym oraz usuwając łopatami ziemię Balduhnowi udało się uchwycić zarys rusztowej platformy. Balduhn, przy pomocy studenta Webthoffa, rozpoznał również relikty podobnej osady, odsłoniętej w wyniku akcji melioracyjnej we wschodniej części *Czarni-See*.



Natrafiono wówczas na ozdobne paciorki szklane oraz żelazne groty broni drzewcowej. Dziś osada określana jest jako Ostrów, stanowisko 2 (HOFFMANN 1999: 116, tabl. LXVIII: 11–12).

Wyniki poszukiwań Balduhn opublikował, m.in. w *Altpreussische Monatsschrift* (BALDUHN 1867), a pozyskane zabytki przekazał Towarzystwu Starożytności Prussia (*Altertumsgesellschaft Prussia*) w Królewcu. Rezultaty prywatnych wykopalisk Balduhna przedstawione zostały na tyle interesująco, że na stanowisko powrócili badacze w latach 1873–1876. Wówczas to osiedle orzyckie odsłonięto w całości, a pozyskane zabytki opracowano naukowo. Było to dziełem Johanna Wilhelma Heydecka – historyka z zamiłowania, z zawodu zaś – malarza i profesora królewskiej Akademii Sztuki. Podczas tych prac zamieszkiwał w majątku *Werder* u Dembowskiego, wraz ze – wspierającymi go – studentem Webthoffem, rzeźbiarzem Eckartem oraz kapitanem von Strengiem z *Bartenstein* (obecnie Bartoszyce); prace fizyczne wykonywali miejscowi robotnicy. Wyniki badań na tym miejscu, obecnie określanym jako

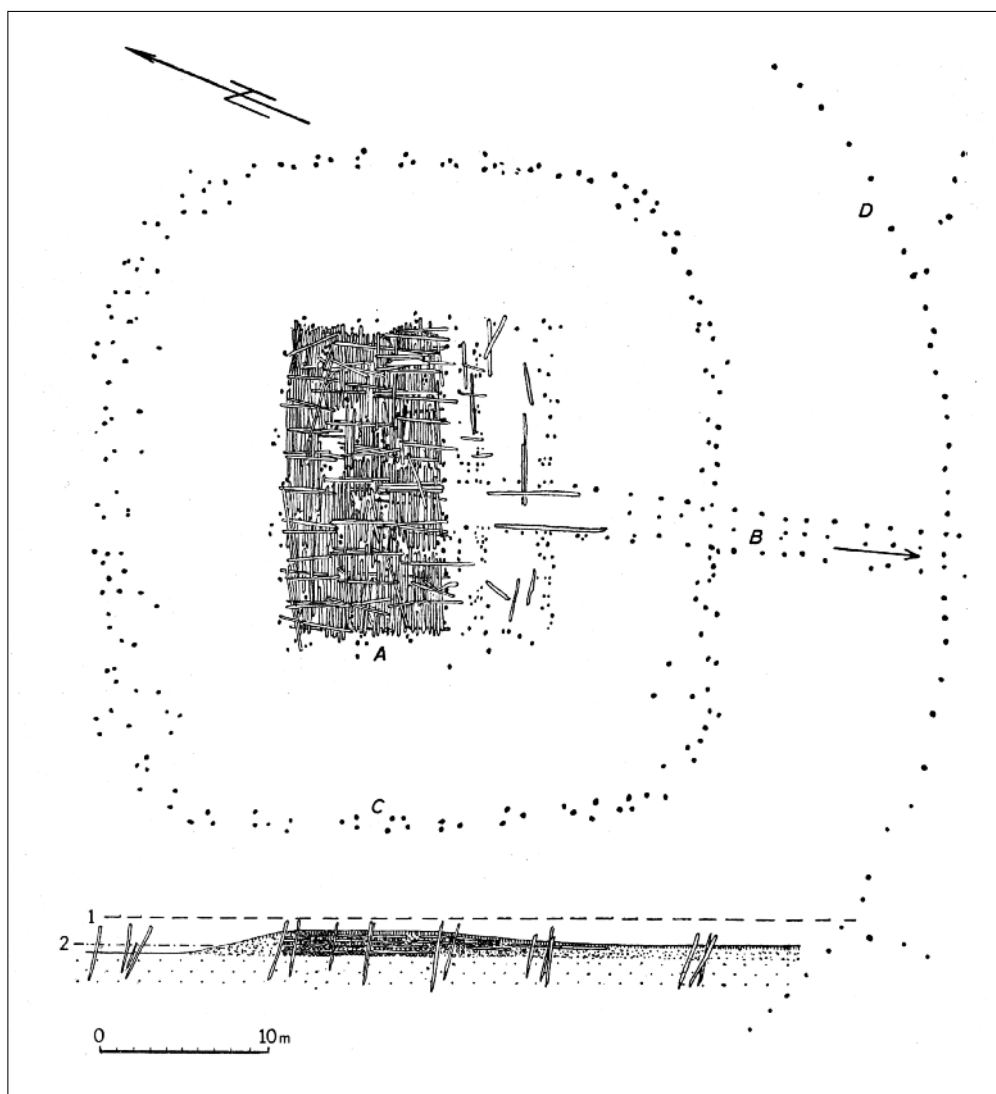
<sup>1</sup> Groby rodziny Dembowskich zachowały się na pobliskim cmentarzu, zlokalizowanym na tzw. Zamkowej Górze, a napis na ocalałym ramieniu krzyża (Ryc. 3) wskazuje, że przedstawicielka

rodu Balduhn – Friederike Heinriette (1800–1878 r.) – wyszła za mąż za Dembowskiego. Sądząc po wieku, mogła to być matka (babka?) studenta Dembowskiego.

Skomack Wielki, stanowisko 1 (zob. HOFFMANN 1999: 113–114; por. ŁAPO 2000: 538–539) zostały przedstawione na posiedzeniu Towarzystwa Starożytniczego Prussia w dniu 20 listopada 1874 r. (KRITIKEN UND REFERATE 1875: 89–91), a następnie opublikowane w *Sitzungsberichte der Altertumsgesellschaft Prussia* (HEYDECK 1889; 1893: 59; 1909: 196). To Heydeckowi właśnie zawdzięczamy najbardziej precyzyjny plan osady rusztowej kultury kurhanów zachodniobałtyjskich z wczesnej epoki żelaza (Ryc. 1 – HEYDECK 1909: tabl. XL) oraz artystyczny szkic, ukazujący osadę w terenie (Ryc. 2 – HEYDECK 1909: tabl. XXII). Osiedla takie budowano w płytkich zatokach jezior północno-wschodniej Polski, układając na dnie warstwy drewna i kamieni oraz wbijając pale – zarówno stabilizujące

wyżej wspomnianą konstrukcję, jak i tworzące palisadę (chroniącą mieszkańców przed atakami z lądu i wody) oraz most wiodący na brzeg. Na utworzonych w ten sposób rusztowych platformach stawiano domostwa (HEYDECK 1909; ROSSIIUS 1933; HOFFMANN 2000: 57–61; GACKOWSKI 2015; tam dalsza literatura). Według opisu Heydecka osada zbudowana była z rusztu o wymiarach 17 × 9 m, przylegającej doń mniejszej platformy, prawdopodobnie o funkcji gospodarczej i wymiarach 6 × 17 m oraz dwu palisad i mostu<sup>2</sup>.

Ponad 100 lat trzeba było czekać na powrót archeologów na stanowiska. W 1982 r. ekspedycja kierowana przez Gerarda Wilke ponownie zlokalizowała most prowadzący do platformy rusztowej na stanowisku 2 w Ostrowie

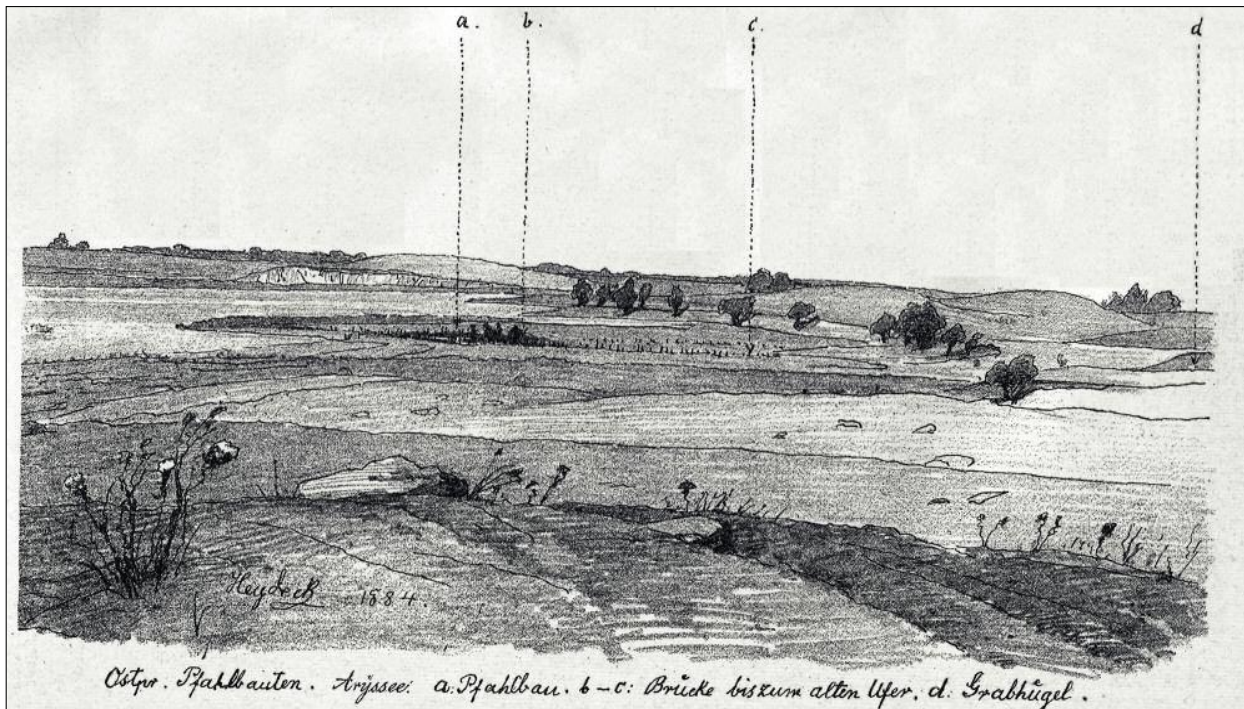


Ryc. 1. Plan osiedla rusztowego na jeziorze Orzysz – Skomack Wielki, stan. 1: A – platforma rusztowa ze śladami domostw; B – pale mostu prowadzącego do brzegu; C – palisady obronne (wg HEYDECKA 1909: tabl. XL).

Fig. 1. Plan of the lake dwelling on the Orzysz lake – Skomack Wielki, site 1: A – grid platform with traces of houses; B – poles of a bridge leading to the lakeshore; C – palisade fortifications (after HEYDECK 1909: table XL).

<sup>2</sup> Heydeck prowadził jeszcze badania tej okolicy w 1888 r., wraz z von Strengiem. Przedmiotem rozpoznania była osada nawodna

znad jeziora Tulewo (dawn. *Tulewo-See*), dziś identyfikowana jako Skomack Wielki, stan. 3 (HEYDECK 1889).



Ryc. 2. Położenie osiedla rusztowego na jeziorze Orzysz – Skomack Wielki, stan. 1 (wg HEYDECKA 1909: tabl. XXII).

Fig. 2. Localisation of the grid lake dwelling settlement on the Orzysz lake – Skomack Wielki, site 1 (after HEYDECK 1909: table XXII).

(MACKIEWICZ 1984: 115; za ŁAPO, OSSOWSKI 2000: 133; HOFFMANN 1999: 116), ale już badania weryfikacyjne, podjęte w kwietniu 1994 r. przez Studenckie Koło Badań Podwodnych działające przy Instytucie Archeologii i Etnografii Uniwersytetu Mikołaja Kopernika w Toruniu, zakończyły się fiaskiem. Zaobserwowano wówczas, że miejsce wyraźnie uwidacznia się w terenie, tworząc półwysp wdzierający się w jezioro, jednak silne zabagnienie terenu

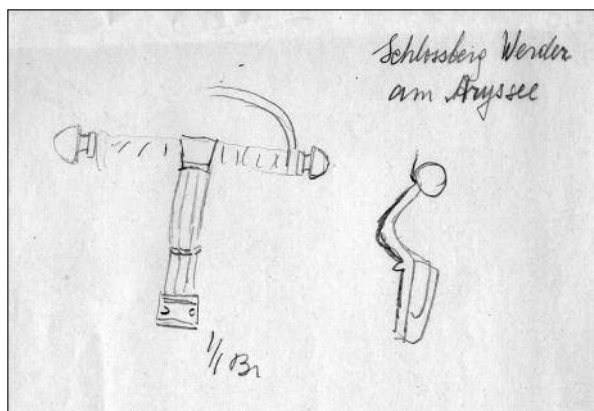
nie pozwoliło na dotarcie do reliktów osady. Dostrzeżono także, że miejsce jest najprawdopodobniej silnie zniszczone przez korzenie drzew i krzewów oraz zmiany poziomu wód gruntowych (ŁAPO, OSSOWSKI 2000: 133). Nie powiodła się również ówczesna weryfikacja osady na jeziorze Orzysz, do której domniemanej lokalizacji nie udało się dotrzeć ani od strony wody, ani lądu (ŁAPO, OSSOWSKI 2000: 134–135).



Ryc. 3. Ramię krzyża z grobu Friederike Heinriette Dembowsky z domu Balduhn, znajdujący się na cmentarzu na Zamkowej Górze (fot. B. Kontny).

Fig. 3. Arm of a cross from the grave of Friederike Heinriette Dembowsky, née Balduhn, located on the cemetery on Zamkowa Góra (photo by B. Kontny).

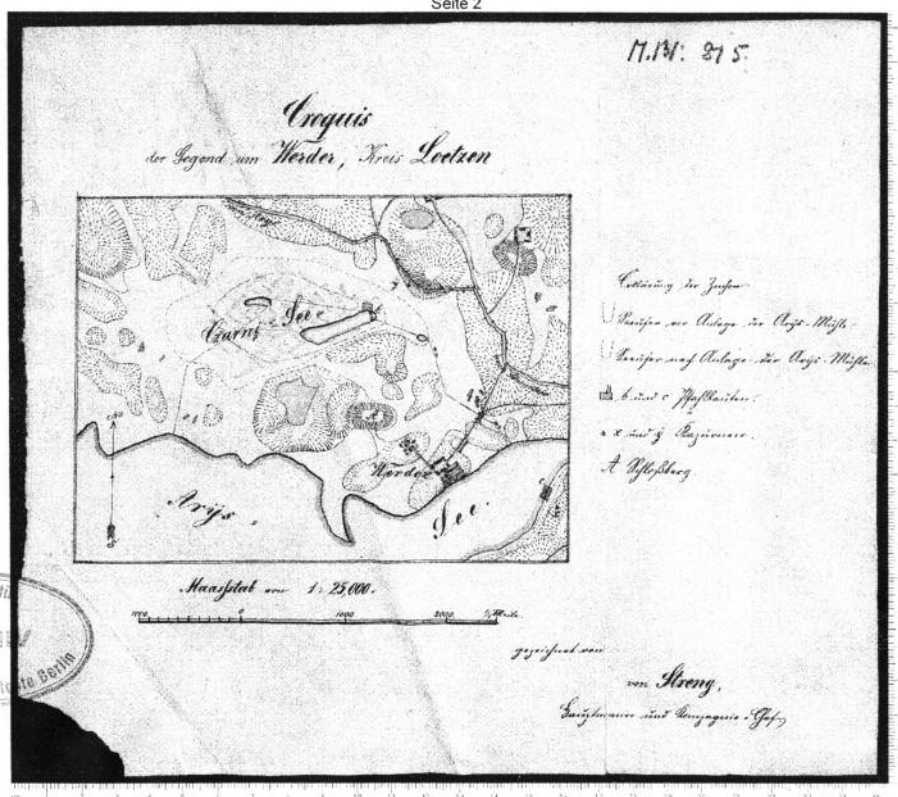




Ryc. 4. Szkic brązowej zapinki z metopą na końcu nóżki, pochodzącej z grodziska w Skomacku Wielkim, wykonany ręką Felixa Jakobsona (wg NOWAKIEWICZ 2011).

Fig. 4. Outline of a bronze fibula with a metope at the end of the foot found at the stronghold in Skomack Wielki (drawing by Felix Jakobson, after NOWAKIEWICZ 2011).

Seite 2



Ryc. 5. Plan autorstwa von Strenga z zaznaczonymi osiedlami rusztowymi na dawnym Arys-See i Czarni-See (zbiory Museum für Vor- und Frühgeschichte der Staatlichen Museen zu Berlin – Preußischer Kulturbesitz, teczka „Werder a. Arys-See, Kr. Lötzen”, sygn. PM-A 586, Bd. 1).

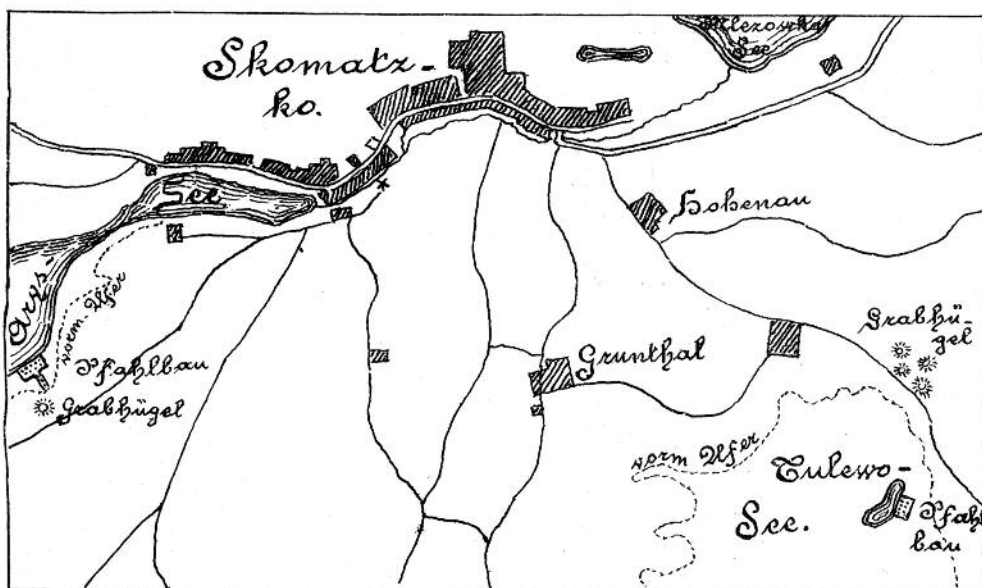
Fig. 5. Plan drawn by von Streng with marked grid lake dwelling settlements on the former Arys-See and Czarni-See (holdings of the Museum für Vor- und Frühgeschichte der Staatlichen Museen zu Berlin – Preußischer Kulturbesitz, file 'Werder a. Arys-See, Kr. Lötzen', signature no. PM-A 586, Bd. 1).

<sup>3</sup> Miejsce to przez wiele lat nie było badane wykopaliskowo, choć znane są stąd pojedyncze zabytki – brązowa zapinka z rozszerzeniem na nóżce (Ryc. 4), zdobionym motywem metopowym, znana z archiwum Felixa Jakobsona (NOWAKIEWICZ 2011: Schlossberg Werder 001), stanowiąca formę wyjściową dla tzw. *Schlusskreuzfibeln*, datowanych na początki późnego okresu wędrówek ludów i typowych dla środowiska zachodniobałtyjskiego (KONTNY, SZYMAŃSKI 2015: ryc. 2). Szkicowy charakter doku-

mentacji zabytku pozwala na ostrożne przypuszczenie, że zabytek pochodzi raczej jeszcze z wczesnego okresu wędrówek ludów, niż z fazy E<sub>1</sub> (por. KONTNY, SZYMAŃSKI 2015: 335–336). Obecność niespodziewanie późnego zabytku potwierdzona została przez wyniki przeprowadzonych ostatnio badań wykopaliskowych, które dowiodły zasiedlenia stanowiska w późnym okresie wędrówek ludów (HRYNCZYSZYN 2016).

Ryc. 6. Plan z zaznaczonym położeniem osad rusztowych na dawn. Tulewo-See i Arys-See (wg HEYDECK 1889: tabl. VIII:3).

Fig. 6. Plan with marked localisation of lake dwellings settlements on the former Tulewo-See and Arys-See (after HEYDECK 1889: table VIII:3).



a także przebieg kanałów. Co ciekawe, położenie osady na jeziorze Orzysz jest tu przesunięte na wschód w stosunku do formułowanych w literaturze przypuszczeń oraz planu (Ryc. 6; por. HEYDECK 1889: tabl. VIII:3), co budziło nadzieję, że lokalizację uda się zweryfikować pozytywnie.

Powyższe okoliczności sprawiły, że przygotowany został studencki projekt badawczy *Podwodna, powierzchniowa i lotnicza weryfikacja osiedli nawodnych mikroregionu jezior Orzysz i Wylewy*, realizowany przez Koło Naukowe Archeologii Podwodnej przy Instytucie Archeologii Uniwersytetu Warszawskiego. Opiekę nad projektem sprawowali z ramienia Instytutu Archeologii Bartosz Kontny, Artur Brzóska oraz Piotr Prejs. Zespół studentów realizujących projekt tworzyli Anna Bucholc (kierownik projektu), Bartłomiej Kujda, Aleksander Kozłowski, Monika Broniś, Magdalena Rządewska i Kamila Chwiejczak. Jako cel postawiono sobie wykonanie podwodnej prospekcji z zastosowaniem zwiadu płetwonurkami oraz sonaru. Badania przeprowadzono w maju 2016 r. Wstępnym etapem było wykonanie serii zdjęć lotniczych, co pozwoliło na ogólny ogląd topografii rejonu jeziora Orzysz. Samolot pilotował Bartłomiej Kujda, a zdjęcia wykonała Anna Bucholc (Ryc. 7). Wykonano także ponad 600 zdjęć lotniczych mikroregionu obu jezior wraz z grodziskiem w Skomacku Wielkim, które posłużyły do wykonania ortofotomapy (Ryc. 8).

Etap lądowy rozpoczęto od rozpoznania terenowego północno-wschodniego brzegu jeziora Wylewy metodą prospekcji powierzchniowej. Dzięki temu udało się wytypować prawdopodobną lokalizację stanowiska. Działania objęły pas odcinka brzegu długości 250 m tak od strony lądu, jak i wody (Ryc. 9). Przejrzystość wody była bardzo niska (do 0,5 m), a dno silnie zamulone, odnalezienie stanowiska było więc bardzo trudne. Na szczęście, z planu zachowanego w berlińskim archiwum było wiadomo, że stanowisko znajdowało się w sąsiedztwie wschodniego krańca kanału melioracyjnego. Obecnie miejsce to jest zalane, ale przegłębienie, nieczytelne z poziomu wody, dostrzec można było dzięki obrazom z drona Phantom 3, obsługiwanego przez Piotra Prejsa (por. Ryc. 7)<sup>4</sup>. W ten sposób dokonano weryfikacji podwodnej we właściwym miejscu. Niestety bardzo duża miąższość organicznego osadu dennego wykluczyła odkrycie czytelnych struktur osady. Natrafiono natomiast na spoczywające w układzie nieanatomicznym części szkieletu krowy<sup>5</sup>. Pobrano także fragment pąka olchowego, tkwiącego w tym rejonie zbiornika. Badanie dendrochronologiczne dało wynik negatywny<sup>6</sup>. Lokalizacja stanowiska została zatem potwierdzona, choć kontynuacja badań nie jest możliwa bez osuszenia obszaru stanowiska.

Mimo niesprzyjających warunków pogodowych (deszcz, grad, silny wiatr, wysoka fala) zespół podjął się roz-

<sup>4</sup> Dron posłużył także do sporządzenia planu 3D grodziska w Skomacku Wielkim oraz jego modelu cyfrowego (Ryc. 10).

<sup>5</sup> Analizę wykonała dr Anna Gręzak z Instytutu Archeologii Uniwersytetu Warszawskiego, której niniejszym składamy podziękowanie. Chronologia szczątków kostnych jest niejasna, bowiem zastosowanie datowania izotopem węgla <sup>14</sup>C udaje się skrajnie

rzadko w przypadku znalezisk wodnych z powodu niezachowania kolagenu w kościach.

<sup>6</sup> Słoję drzew liściastych rozpierzchnaczyniowych (w tym olchy) charakteryzują się nieregularnością przyrostów rocznych i występowaniem znaczących anomalii przyrostowych, co jest źródłem problemów przy określaniu wieku drewna.



Ryc. 7. Jezioro Wylewy z lotu ptaka (fot. A. Bucholc).

Fig. 7. Bird's-eye view of the Wylewy lake (photo by A. Bucholc).



Ryc. 8. Ortofotomapa obszaru, za którym znajdują się prawdopodobnie relikty osiedla nawodnego na dawnym *Arys-See* (wyk. i oprac. P. Prejs).

Fig. 8. Orthophotomap of the area behind which there are probably relics of a lake dwelling settlement on the former *Arys-See* (compiled by P. Prejs).



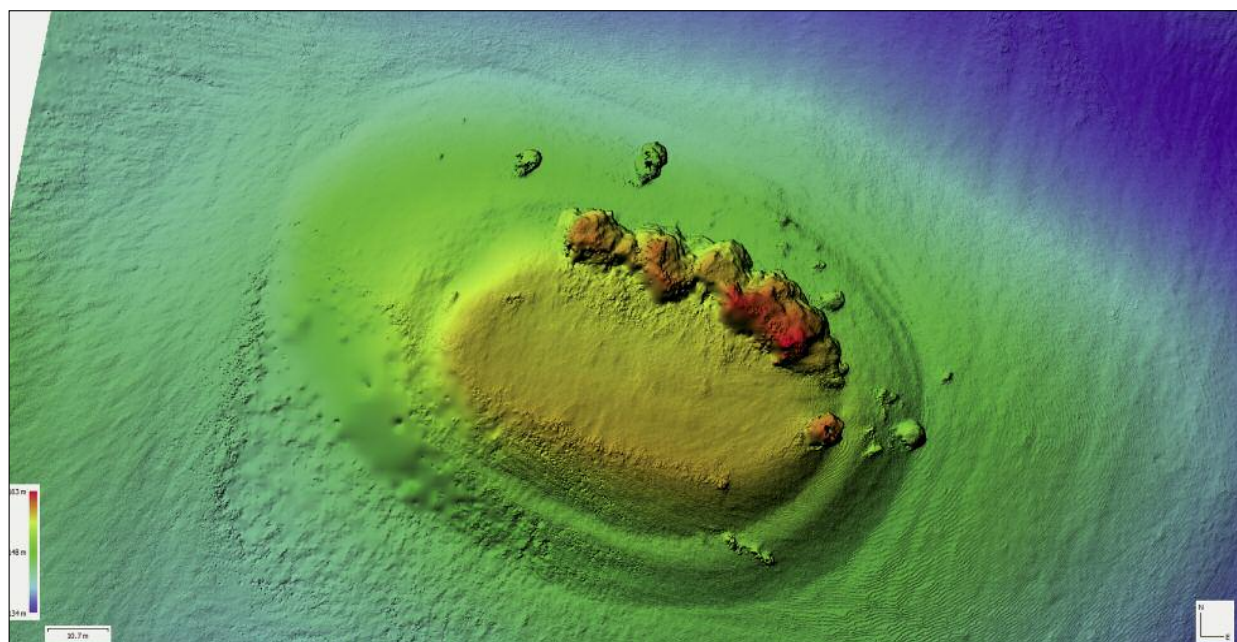
Ryc. 9. Prace inwentaryzacyjne w jeziorze Wylewy (fot. A. Kozłowski).

Fig. 9. Inventory works on the Wylewy lake (photo by A. Kozłowski).



poznania południowej części zatoki jeziora Orzysz (**Ryc. 11**). Niestety, kilkukrotne poszukiwania podwodne prowadzone do głębokości 3 m, zarówno w miejscu domniemywanym wcześniej, jak i sugerowanym przez plan von Strenga (między współrzędnymi x: 668289,28/y: 701559,31, a x: 668659,70/y: 701815,96) dały wynik negatywny. Znalaziono jedynie wrak niewielkiej współczesnej łodzi oraz kamieniste wypłylenie w pasie trzcin, w obrębie którego natrafiono na dwa kute gwoździe (współrzędne: 53,838089N, 22,060759E). Przygotowano natomiast plan batymetryczny

weryfikowanej części akwenu (**Ryc. 12**) dzięki zastosowaniu sonaru Lowrance HDS-12 (na jeziorze Wylewy nie było to możliwe z uwagi na znikomą głębokość zbiornika). Obraz dna nie wskazuje na ślady osady. Wydaje się zatem, że plan von Strenga nie był dokładny co do lokalizacji osady orzyskiej, inaczej niż w przypadku *Czarni-See*, zapewne dlatego, że w tej okolicy nie ma precyzyjnych punktów odniesienia. Najprawdopodobniej osada znajduje się na trudnodostępnym niewielkim cyplu, jak domniemywali Łapo i Ossowski.



Ryc. 10. Cyfrowy model grodziska w Skomacku Wielkim (fot. P. Prejs).

Fig. 10. Digital model of the stronghold in Skomack Wielki (photo by P. Prejs).



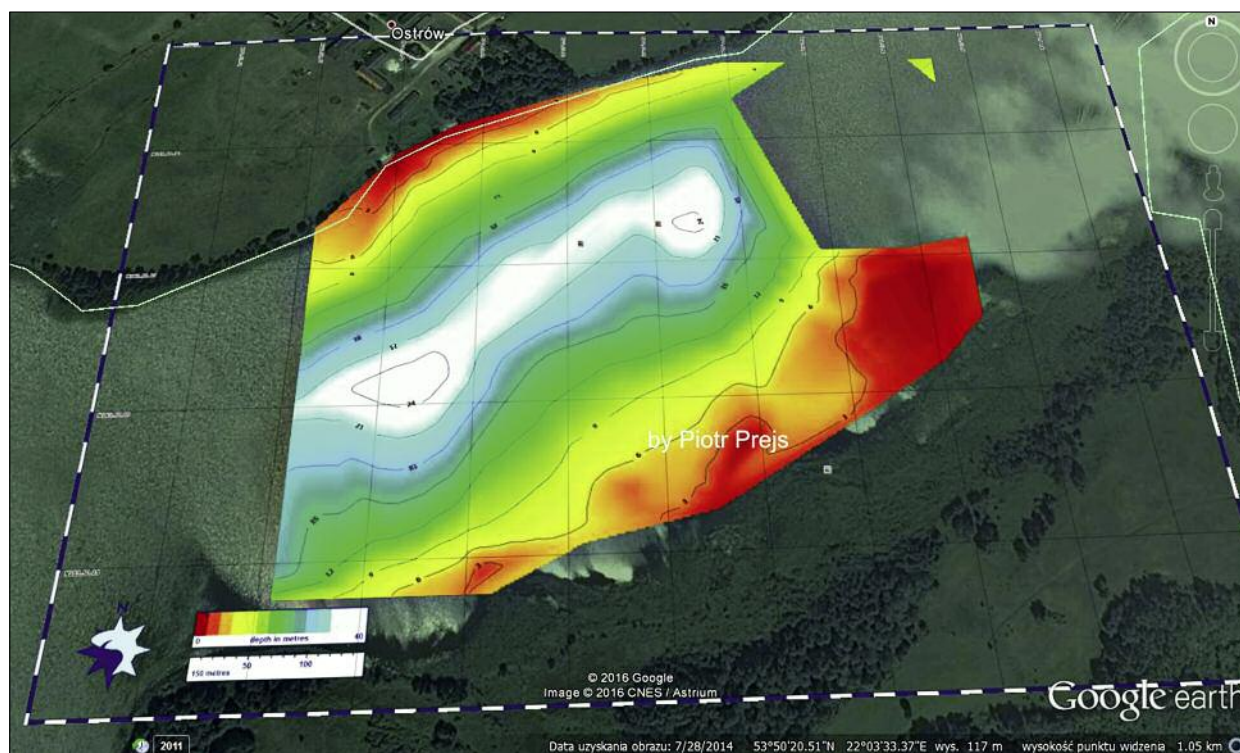


Ryc. 11. Grupa penetrująca jezioro Orzysz przed zanurzeniem (fot. B. Kujda).

Fig. 11. Group exploring the Orzysz lake before the plunge (photo by B. Kujda).

Badania uzupełnione zostały o lądową weryfikację powierzchniową. Grupa studentów przeprowadziła prospekcję południowego pasa przybrzeżnego jeziora Orzysz. Przebadano teren o szerokości 40 m i długości 2,5 km. Rozpoczęto od sprawdzenia stanu zachowania kurhanu

przebadanego przez Jerzego Marka Łapo w latach 1996–1998 (ŁAPO 1995; 1996; 1999). Ponadto zidentyfikowano dwa inne kurhany przykryte płaszczem kamiennym. Pierwszy znajduje się w południowej części łąki przylegającej do jeziora (współrzędne: 53,8370850N, 22,0654670E),



Ryc. 12. Plan batymetryczny penetrowanej zatoki jeziora Orzysz (wyk. i oprac. P. Prejs).

Fig. 12. Bathymetric chart of the explored bay of the Orzysz lake (compiled by P. Prejs).

drugi zaś – niedaleko brzegu jeziora, w zalesionej części poniżej moreny. Natrafiono także na skupisko kamieni (współrzędne: 53,8348717N, 22,0591930E), które teoretycznie mogłoby wskazywać na istnienie w tym miejscu kurhanu. Nie tworzyło ono wyraźnego wzniesienia, a to budzi wątpliwości co do zabytkowego charakteru obiektu. Ponadto na skraju lasu znaleziono głązy ułożone na sobie na kształt prostokątnego muru o wysokości 50–80 cm, w tym miejscu znaleziono jeden niecharakterystyczny fragment ceramiki. Dodatkowo dokonano rozpoznania znacznego wyniesienia terenu na wyspie Ostrów (współrzędne: 53,835016N, 22,0139894E), z prostokątnym wypłaszczeniem (o bokach 5–10 m) na jego kulminacji.

Realizacja projektu, obok rozpoznania osadnictwa w rejonie jezior Orzysz i Wylewy, w tym identyfikacji miejsc prowadzenia dawnych badań oraz wskazania nowych, potencjalnych stanowisk archeologicznych, pozwoliła na zastosowanie szeregu nowoczesnych metod prospekcji, co miało również walor edukacyjny dla studentów.

prof. UW dr hab. Bartosz Kontny  
Instytut Archeologii, Uniwersytet Warszawski  
bdkontny@uw.edu.pl

mgr Artur Brzóska  
Instytut Archeologii, Uniwersytet Warszawski  
brzoskaarturo@gmail.com

mgr Anna Bucholc  
Instytut Archeologii, Uniwersytet Warszawski  
a.bucholc@gmail.com

mgr Bartłomiej Kujda  
Instytut Archeologii, Uniwersytet Warszawski  
b.kujda@gmail.com

mgr Piotr Prejs  
Stowarzyszenie Archeologów Jutra  
prejs.p@gmail.com

## Literatura

BALDHUN E.

1867 *Bericht über die Pfahlbauten bei Werder im Kreise Lötzen*, „Altpreussische Monatsschrift” 4, 667–672.

GACKOWSKI J.

2015 *Osiedla nawodne kultury kurhanów zachodniobałtyjskich. Kilka refleksji po dwudziestu latach od zakończenia badań w Mottajnach, pow. kętrzyński i Pieczarkach, pow. giżycki*, (w:) B. Kontny (red.), *Ubi tribus faucibus fluenta Vistulae fluminis ebibuntur. Jerzy Okulicz-Kozaryn in memoriam*, Światowit Supplement Series B: Barbaricum 11, Warszawa, 159–173.

HEYDECK J.

1889 *Die Pfahlbauten im Szonstag- und Tulewo-See*, „Sitzungsberichte der Altertumsgesellschaft Prussia” 14, 127–137.

1909 *Die Pfahlbauten in Ostpreußen*, „Sitzungsberichte der Altertumsgesellschaft Prussia” 22, 194–202.

HOFFMANN M.J.

1996 *Zapomniany epizod z dziejów Orzysza oraz jego następstwa*, „Znad Pisy”, 17–22.

1999 *Źródła do kultury i osadnictwa południowo-wschodniej strefy nadbałtyckiej w I tysiącleciu p.n.e.*, Olsztyn.

2000 *Kultura i osadnictwo południowo-wschodniej strefy nadbałtyckiej w I tysiącleciu p.n.e.*, Olsztyn.

HRYNCZYSZYN M.

2016 *Skomack Wielki, gm. Stare Juchy, stan. 1 i stan. 16. Wstępne wyniki badań archeologicznych z lat 2014–2015/ Skomack Wielki, Stare Juchy commune, sites 1 and 16. Preliminary findings from archaeological research made in 2014–2015*, (w:) A. Bitner-Wróblewska, W. Brzeziński, M. Kasprzycka (red.), *Archeologia Jaciwieży. Dawne badania i nowe perspektywy/Yatving Archaeology. Past Research, New Perspectives*, Warszawa, 217–224.

KRITIKEN UND REFERATE

1875 [b.a.], *Kritiken und Referate. Altertumsgesellschaft Prussia*, „Altpreussische Monatsschrift” 12, 89–91.

KONTNY B., SZYMAŃSKI P.

2015 *Bałtyjska zapinka z początku późnego okresu wędrówek ludów z Pucka*, (w:) B. Kontny (red.), *Ubi tribus faucibus fluenta Vistulae fluminis ebibuntur. Jerzy Okulicz-Kozaryn in memoriam*, Światowit Supplement Series B: Barbaricum 11, Warszawa, 333–350.

ŁAPO J.M.

- 1995 *Skomack Wielki, st. 2, gm. Stare Juchy, woj. suwalskie AZP 22-76*, „Informator Archeologiczny” 29, 58–59.
- 1996 *Skomack Wielki, st. 2, gm. Stare Juchy, woj. suwalskie AZP 23-76*, „Informator Archeologiczny” 30, 141.
- 1999 „*Święta Góra*” nad jeziorem Orzysz czyli o wykopaliskach na kurhanie w Skomacku Wielkim, „Znad Pisy” 1999/8, 18–25.
- 2000 [rec.] Mirosław J. Hoffmann, *Źródła do kultury i osadnictwa południowo-wschodniej strefy nadbałtyckiej w I tysiącleciu p.n.e., Rozprawy i Materiały Ośrodka Badań Naukowych im. Wojciecha Kętrzyńskiego w Olsztynie, nr 177, Olsztyn 1999, ss. 406, tabl. 171, mapa, „Komunikaty Mazursko-Warmińskie” 3, 536–540.*

ŁAPO J.M., OSSOWSKI W.

- 2000 *Weryfikacyjne badania osiedli nawodnych na wschodnich Mazurach przeprowadzone jesienią 1993 roku i wiosną 1994 roku*, „Światowit N.S.” II/XLIII, fasc. B, 128–138.

MACKIEWICZ A.

- 1984 *Zagadnienie tak zwanych osiedli nawodnych na obszarze ziem pruskich ze szczególnym uwzględnieniem kultury kurhanów zachodniobałtyjskich*, Toruń (maszynopis w IAI UMK w Toruniu), n.v.

NOWAKIEWICZ T.

- 2011 (red.) *Archeologiczne dziedzictwo Prus Wschodnich w archiwum Feliksa Jakobsona*, Aestiorum Hereditas II, Warszawa (załącznik CD).

ROSSIUS K.O.

- 1933 *Die sogenante Pfahlbauten Ostpreußens*, „Prähistorische Zeitschrift” 24, 22–95.

BARTOSZ KONTNY, ARTUR BRZÓSKA, ANNA BUCHOLC, BARTŁOMIEJ KUJDA, PIOTR PREJS

# FROM THE AIR, LAND AND WATER. A COMPREHENSIVE VERIFICATION OF LAKE SETTLEMENTS OF THE MICROREGION OF THE ORZYSZ AND WYLEWY LAKES. THE EXPEDITION IN 2016

The area of the Lake Orzysz (former Arys-See) and Lake Wylewy (former Czarni-See) attracted interest of archaeologists starting from the 19<sup>th</sup> century. The paper presents the history of archaeological research in the area, focusing namely on the lake dwellings of the West Balt Barrows Culture from the Early Iron Age. The region was surveyed in May 2016 by the team of scholars and students from the Institute of Archaeology, University of Warsaw. The archival data from former Prussia-Museum, stored in Berlin (Museum für Vor- und Frühgeschichte der Staatlichen Museen zu Berlin – Preußischer Kulturbesitz) were utilized to precise the position of the dwellings. Most important archival document was a map (Fig. 5) prepared

by captain von Streng from ex-Bartenstein, a member of 19<sup>th</sup> century researchers team led by Joachim von Heydeck. With the use of aerial photographs, sonar underwater scanning, diving and land surveys it was possible to situate the dwelling from the Lake Wylewy however the position of the one from Lake Orzysz remains still hypothetical. Additionally a digital plan of the stronghold from Skomack Wielki was made (Fig. 10). Apart from the above a few spots to check were found, i.e. alleged archaeological sites. The enterprise had also significant educational value for students.

*Translated by Bartosz Kontny*