

MARIA KRAJEWSKA

## ARCHEOLOGICZNE MUZEUM ERAZMA MAJEWSKIEGO W WARSZAWIE

## I. Wprowadzenie

Tradycje starożytniczych zainteresowań w Warszawie sięgały czasów Księstwa Warszawskiego, a dyskusje na temat gromadzenia zabytków archeologicznych dla celów naukowych, ich zabezpieczania oraz udostępniania publiczności toczyły się w kręgu uczonych warszawskich oraz na łamach ówczesnej prasy od połowy XIX w. Oprócz prywatnych kolekcji istniały wówczas jedynie dwa instytucjonalne zbiory zabytków archeologicznych: Oddział Archeologiczny Muzeum Przemysłu i Rolnictwa<sup>1</sup> oraz Gabinet Archeologiczny i Numizmatyczny Uniwersytetu Warszawskiego (KOLENDO 1993; MIKOCKI 1993). Brak instytucji muzealnej rekompensowano wówczas organizowaniem czasowych wystaw archeologicznych. Jedną z najważniejszych była otwarta w 1856 r. w Warszawie Wystawa Starożytności i Przedmiotów Sztuki. W jej organizację włączyli się wszyscy działający wówczas archeolodzy. Jej dopełnieniem był katalog, zawierający fotografie sal wystawowych i zabytków, wykonane przez pioniera fotografii archeologicznej, Karola Beyera<sup>2</sup> (*Album Wystawy starożytności i przedmiotów sztuki*, Warszawa 1857), oraz praca naukowa, napisana przez Pawła Bolesława Podczaszyńskiego<sup>3</sup>, zatytu-

łowana *Przegląd historyczny starożytności krajowych* (Warszawa 1857). Wystawa zainicjowała konsolidację warszawskiego środowiska naukowego i unaoczniała romantyczną postawę starożytników, traktujących zabytki jako narodowe dzieła sztuki. Wystawa warszawska odniosła ogromny sukces. Inne czasowe wystawy, prezentujące prywatne kolekcje archeologiczne, były organizowane w Salonach Sztuki, którymi zarządzali Gracjan Unger<sup>4</sup> i Aleksander Krywult<sup>5</sup>.

Muzeum, które gromadziło wyłącznie zabytki archeologiczne ze wszystkich epok na ziemiach polskich oraz materiały porównawcze z Europy, powstało dopiero na początku XX w. Jego twórcą, właścicielem i dyrektorem był Erazm Majewski (1858–1922), przemysłowiec, przedstawiciel pozytywizmu warszawskiego, intelektualista o wielokierunkowych zainteresowaniach, redaktor, pisarz (por. ostatnio KRAJEWSKA 2011 – tam wcześniejsza lit.). Dokonanie rekonstrukcji dziejów Muzeum Erazma Majewskiego (MEM) było możliwe dzięki zachowanej dokumentacji rękopiśmiennej i fotograficznej, która obecnie wchodzi w skład spuścizny po nim i jest przechowywana w Państwowym Muzeum Archeologicznym w Warszawie (KRAJEWSKA 2008).

<sup>1</sup> Muzeum Przemysłu i Rolnictwa w Warszawie powstało w 1866 r. (statut w 1875 r.) z inicjatywy Jana Tadeusza ks. Lubomirskiego (1826–1908) we współpracy z Józefem Florianem hr. Zamoyskim (1835–1878) i Jakubem Natansonem (1832–1884). Po przeprowadzkach, od 1881 r. mieściło się przy Krakowskim Przedmieściu 66. Była to społeczna instytucja oświatowa i naukowa, która inicjowała wiele przedsięwzięć i projektów naukowych, edukacyjnych i społecznych. Posiadała pracownie i sale ekspozycyjne, w których prezentowano zbiory i organizowano odczyty. W 1928 r. zbiory archeologiczne tego Muzeum zostały przekazane do powołanego w tymże roku Państwowego Muzeum Archeologicznego w Warszawie (PMA). Por. PIĘĆDZIESIĘCIOLECIE... 1926; KOPERSKA, ŁUKOMSKA 1973.

<sup>2</sup> Karol Beyer (1818–1877), fotograf, numizmatyk, archeolog, kolekcjoner. Zawiązał w 1856 r. Towarzystwo Numizmatyczne w Warszawie. Wydał dwa albumy fotograficzne z wystaw archeologicznych w 1856 r. w Warszawie i w 1858 r. w Krakowie. Jego prace stanowią pierwszy przykład zastosowania fotografii do celów dokumentacji w archeologii w Polsce. Por. JACKIEWICZ 2012.

<sup>3</sup> Paweł Bolesław Podczaszyński (1824–1876), architekt, profesor

Szkoły Sztuk Pięknych w Warszawie, archeolog, kolekcjoner. Położył duże zasługi dla rozwoju polskich badań prehistorycznych i popularyzacji archeologii. W swoich zbiorach posiadał ok. dziesięć tysięcy zabytków. W latach 1850–1855 redagował i wydawał „Pamiętnik Sztuk Pięknych” – pierwsze polskie pismo, popularyzujące sztukę współczesną i dawną, publikujące w dziale „Starożytności” prace o odkryciach i zabytkach archeologicznych. Por. ROŻEK 1982.

<sup>4</sup> W 1879 r. Gracjan Unger (1853–1911) założył w Pałacu Potockich przy Krakowskim Przedmieściu 15/17 w Warszawie Salon Sztuk Pięknych, w którym organizowane były wystawy artystyczne oraz odbywała się sprzedaż dzieł sztuki. Były tam także prezentowane zabytki (w tym archeologiczne) z prywatnych kolekcji.

<sup>5</sup> Salon Sztuki, założony w Warszawie przez Aleksandra Krywulta (1845–1903), funkcjonował w latach 1880–1906 i mieścił się kolejno: w Resursie Kupieckiej w Pałacu Mniszchów przy ul. Senatorskiej i na II piętrze Hotelu Europejskiego przy Krakowskim Przedmieściu 13. W początkach XX w. został przeniesiony do lokalu na rogu ul. Świętokrzyskiej i Nowego Świata.



Ryc. 1. Lucyna i Erazm Majewscy (1906 r.; fot. M. Majewski; zbiory K. i Z. Zaborskich).

Fig. 1. Lucyna Majewska and Erazm Majewski (1906).

## II. Dzieje MEM

### II.1. Początki procesu powstawania MEM

E. Majewski był w dziedzinie archeologii samoukiem; źródłem wiedzy były dla niego głównie książki oraz kontakty z uczonymi. Jego fascynacja archeologią rozpoczęła się w początkach lat 90. XIX w. W kwietniu 1892 r. po raz pierwszy osobiście przeprowadził badania archeologiczne trzech grobów na cmentarzysku w miejscowości Jastrzębiec w dawnym powiecie stopnickim<sup>6</sup>, podczas pobytu u wuja, Fryderyka Zembrowskiego<sup>7</sup>. *Przywiozłem szczątki znalezione* – zapisał w swoim notatniku<sup>8</sup> 30 kwietnia 1892 r. – *Uporządkuję je. Krzemiennych narzędzi znalazłem 32 i dużo skorup z różnych ozdabianych i nie ozdabianych naczyń małych oraz urn*<sup>9</sup>.

Od tej pory archeologia zdominowała zainteresowania E. Majewskiego na wiele lat, a zbieranie zabytków stało się jego wielką pasją. Ze swoimi zbiorami postępował jak profesjonalny muzealnik: inwentaryzował je, konserwował, przechowywał w sposób odpowiadający ówczesnym normom i udostępniał nie tylko uczonym, ale także szerokiej publiczności. Dzięki niezależności materialnej<sup>10</sup> mógł wyładować spore środki finansowe na pozyskiwanie zbiorów, ich techniczne i naukowe opracowanie, publikacje oraz na meble i różne potrzeby muzealne.

Członkowie rodziny E. Majewskiego wykazywali zrozumienie dla jego pasji i starali się pozyskać zabytki do kolekcji, służyli także pomocą, udostępniając zbiory chętnym do ich obejrzenia pod nieobecność właściciela. Szczególnie pozytywną rolę odegrała żona E. Majewskiego – Lucyna z Bieńkowskich Majewska<sup>11</sup> (Ryc. 1), posiadająca niezwykłą osobowość, którą czynne uczestnictwo w pracach tak wszechstronnego człowieka, jakim był E. Majewski, wzbogaciło i rozwinęło. Nie tylko w pełni akceptowała

<sup>6</sup> Dziś: gm. Stopnica, pow. buski, woj. świętokrzyskie.

<sup>7</sup> Fryderyk Zembrowski (1834–1918) był bratem matki E. Majewskiego i właścicielem majątku Jastrzębiec. Był także współwłaścicielem uruchomionej w tej miejscowości w sierpniu 1894 r. „Fabryki Parowej Olejków Eterycznych F. Zembrowski i E. Majewski”, produkującej olejek miętowy, który stał się produktem znanym w Europie i był wielokrotnie nagradzany za bardzo dobrą jakość. Surowiec do jego produkcji pochodził z własnej plantacji.

<sup>8</sup> E. Majewski prowadził w latach 1873–1922 zapiski w układzie chronologicznym, których dokonywał w specjalnie do tego celu przeznaczonych małych notatnikach. Zachowały się 94 notatniki, dziś w zbiorach PMA (*Notatniki...*).

<sup>9</sup> We wszystkich cytowanych w niniejszej pracy tekstach archiwalnych zachowano pisownię i interpunkcję oryginałów.

<sup>10</sup> Podstawą statusu majątkowego, który pozwolił E. Majewskiemu na zaspokajanie potrzeb w zakresie realizacji własnych zainteresowań i pasji, były udziały w fabryce ołówków w Pruszkowie, założonej i kierowanej przez młodszego brata Erazma, Stanisława Majewskiego, oraz dochody z rodzinnej firmy „Warszawskie Laboratorium Chemiczne”, założonej w Warszawie przez ojca Erazma, Hipolita Majewskiego, w 1878 r. i produkującej poszukiwane wówczas farmaceutyki przeciwko bólowi zębów i do pielęgnacji jamy ustnej oraz kosmetyki. E. Majewski kierował firmą początkowo sam, a później z młodszym bratem Karolem.

<sup>11</sup> Lucyna Majewska (1871–1953), córka warszawskiego przemysłowca Wojciecha Bieńkowskiego i Anieli z Laskowskich. Po krótkim okresie narzeczeństwa jej ślub z E. Majewskim odbył się 17.04.1888 r. w kościele św. Józefa Oblubieńca (pokarmelickim) przy Krakowskim Przedmieściu.



niedogodności, spowodowane magazynowaniem zabytków i wykonywaniem prac konserwatorskich w domu, ale także uczestniczyła w badaniach terenowych, nadzorowała czyszczenie i pakowanie zabytków, a ze szczególnym zamięrowaniem pracowała przy konserwacji i klejeniu ceramiki. Pełniła także funkcję sekretarki, tłumaczyła teksty naukowe z języka francuskiego i w razie niedyspozycji męża dokonywała wpisów w księdze inwentarzowej. Uczestniczyła czynnie w walce o utrzymanie lokalu muzealnego przy ul. Podwale 15, a jej troska o zbiory nie ustała po śmierci E. Majewskiego. Brała czynny udział w reorganizacji Muzeum, przekazując zabytki do zbiorów oraz pieniądze na remont sal wystawowych i biblioteki. Ostatnim przejawem jej troski o zbiory było listowne zwrócenie się z prośbą do ówczesnego prezesa Towarzystwa Naukowego Warszawskiego (TNW), Wacława Sierpińskiego<sup>12</sup>, o przeciwdziałanie zamiarowi wywiezienia ich z Warszawy przez hitlerowców w końcu 1939 r. (JAŹDŹEWSKI 1995: 223, 227).

## II.2. MEM w domu

### E. Majewskiego, ul. Złota 61 (kwiecień 1892 – kwiecień 1908)

Początkowo zabytki archeologiczne były gromadzone w gabinecie, pełniącym równocześnie rolę biblioteki, magazynu i sali wystawowej, w domu Majewskich przy ul. Złotej 61 w Warszawie<sup>13</sup>. W połowie 1894 r. E. Majewski dokonał reorganizacji mieszkania. Pozyskane w wyniku intensywnej działalności zabytki zostały ułożone w specjalnie do tego celu wykonanych szafach i gablotach, i umieszczone w osobnym pokoju (Ryc. 2).



Ryc. 2. Szafa z zabytkami w mieszkaniu E. Majewskiego przy ul. Złotej 61 (ok. 1894 r.; Archiwum PMA).

Fig. 2. Cabinet with finds in the apartment of E. Majewski at ul. Złota 61 (ca. 1894).

<sup>12</sup> Wacław Sierpiński (1882–1969), matematyk, jeden z twórców tzw. warszawskiej szkoły matematycznej. Profesor Uniwersytetu Warszawskiego od 1918 r. W latach 1931–1951 pełnił funkcję prezesa TNW.

<sup>13</sup> Dom mieszkalny, stojący na posesji od frontu przy ul. Złotej 61, został zakupiony wraz z posesją przez rodzinę Majewskich w 1884 r. Mieszkali w nim: Maria z Zembrowskich (1831–1909) i Hipolit (1827–1898) Majewscy oraz ich dzieci: Erazm (1858–1922) z żoną Lucyną, Stanisław (1860–1944) z żoną Józefą, Maria

(1863–1934) z mężem Józefem Zaborskim, Gabriela (1868–1954), Karol (1873–1957) i Mieczysław (1875–1908). Mieściły się tu także biura firm rodzinnych: „Warszawskiego Laboratorium Chemicznego”, zakładu litograficznego „Polichrom” i fabryki ołówków, która później przeniesiona została do Pruszkowa. Od 1899 r. miała tu swoją siedzibę redakcja „Światowita”, a w latach 1906–1907 E. Majewski udzielił gościnę Towarzystwu Opieki nad Zabytkami Przeszłości jako jego wiceprezes (KRAJEWSKA 2011: 17).

W 1905 r. zbiory, liczące wówczas ponad szesnaście tysięcy zabytków, zajęły szafy i witryny rozstawione w dwóch ekspozycyjnych pokojach („Światowit” VI, 1905, tabl. XII, XIII).

Często zaczęło pojawiać się pytanie: jak pomieścić i wyeksponować zbiory, których było coraz więcej. Koncepcja stworzenia w Warszawie muzeum archeologicznego jako instytucji pojawiła się przy okazji poszukiwań przez E. Majewskiego odpowiedzi na to pytanie. Wiadomość o inicjatywie budowy Muzeum Miejskiego, podana 22 września 1897 r. w „Kurierze Warszawskim”, spowodowała złożenie przez E. Majewskiego deklaracji, że ofiaruje swoje zbiory i sfinansuje urządzenie ekspozycji, jeśli Zarząd miasta Warszawy przeznaczy dla niej w projektowanym gmachu odpowiedni stały lokal, nazwie go „salą Majewskiego” i zagwarantuje jej pełną autonomię. Budowa Muzeum nie rozpoczęła się jednak i zniechęcony E. Majewski postanowił wybudować muzeum własne. Państwo Majewscy (żona gorąco popierała pomysł) rozpoczęli intensywne poszukiwania placu pod budowę. Pojawiły się w notatkach adresy ofert, m.in. przy ul. Karowej, Polnej i Szucha.

### II.3. MEM w gmachu Towarzystwa Zachęty Sztuk Pięknych (kwiecień 1908 – lipiec 1916)

Tymczasem już od 1905 r. E. Majewski czynił usilne starania o uzyskanie osobnego lokalu na swoje zbiory, gdyż eksponowanie i udostępnianie powiększającej się wciąż kolekcji w domu prywatnym stało się bardzo uciążliwe. Zwracał się w tym celu wielokrotnie do różnych instytucji (między innymi do Zarządu Muzeum Przemysłu i Rolnictwa<sup>14</sup>), ale odpowiadały one odmownie. Zabiegał także o poparcie u znanych osobistości (m.in. u Henryka Sienkiewicza). Po wybraniu go w marcu 1907 r. na wiceprezesa Towarzystwa Opieki nad Zabytkami Przeszłości forsował projekt utworzenia przy tej organizacji autonomicznego Muzeum, do którego pragnął przekazać swoje zbiory. Projekt ten nie został zrealizowany (KRAJEWSKA 2011: 17). Wreszcie prezes Towarzystwa Zachęty Sztuk Pięknych

w Warszawie, Juliusz Herman<sup>15</sup>, wyraził zgodę na przyjęcie ekspozycji, a prowadzone w marcu 1908 r. rozmowy z członkiem Zarządu Towarzystwa, prawnikiem i archeologiem Jakś Ksawerym Chamcem<sup>16</sup>, zakończyły się podpisaniem porozumienia w tej sprawie. *Wczoraj* – pisał E. Majewski w swoim notatniku 16 kwietnia 1908 r. (*Notatniki...*), nazywając tę datę *pamiętną* – *Zarząd Towarzystwa Zachęty Sztuk Pięknych oddał mi salę na Zbiór*. Była to sala o trzech oknach na parterze w gmachu Towarzystwa przy Placu Małachowskiego 3 (dziś ul. Królewska 17), który wówczas nazywany był Pałacem Sztuki, a dziś – Zachętą. Rozpoczął się nowy okres w historii MEM.

Koszty związane z zakupem mebli muzealnych i transportem pokrył E. Majewski. Wraz z żoną pakował eksponaty, nadzorował ich przewożenie, a następnie sam rozmieszczał je według własnego projektu. W notatniku można znaleźć sporo zapisków z tego okresu o kolorze, wymiarach oraz różnych detalach technicznych, dotyczących mebli muzealnych, a relacje z przebiegu przenosin ujawniają wielką troskę o uzyskanie najlepszego efektu i radość, że zbiór znalazł stosowne dla siebie miejsce („Światowit” IX, 1911, tabl. XIII, XIV). Ustawione w symetrycznym porządku oszklone szafy, dwustronne gabloty wystawowe oraz jednostronne witryny przyściennie wypełnione zostały zabytkami archeologicznymi. O tym, że pomieszczenie znajduje się w gmachu Towarzystwa Sztuk Pięknych, przypominały obrazy wiszące na ścianach oraz ustawiona na środku sali rzeźba „Lelum-Polelum” dłuta Julii Stabrowskiej<sup>17</sup>.

W niedzielne południe 27 września 1908 r. nastąpiło uroczyste otwarcie MEM w Pałacu Sztuki. Mowę inauguracyjną wygłosił J. Herman. Następnie J.K. Chamiec, w wykładzie poświęconym archeologii polskiej, omówił znaczenie naukowe zabytków archeologicznych. Po nim zabrał głos E. Majewski, który opowiedział zebranim historię swoich zbiorów i wyraził podziękowanie Towarzystwu za przyjęcie ich pod swój dach. Na zakończenie przemawiał mineralog Zygmunt Weyberg<sup>18</sup>, podkreślając wielkie znaczenie MEM dla nauki i dla Warszawy. Obecni złożyli

<sup>14</sup> *Materiały...*, nr 3757/K.5, K.6.

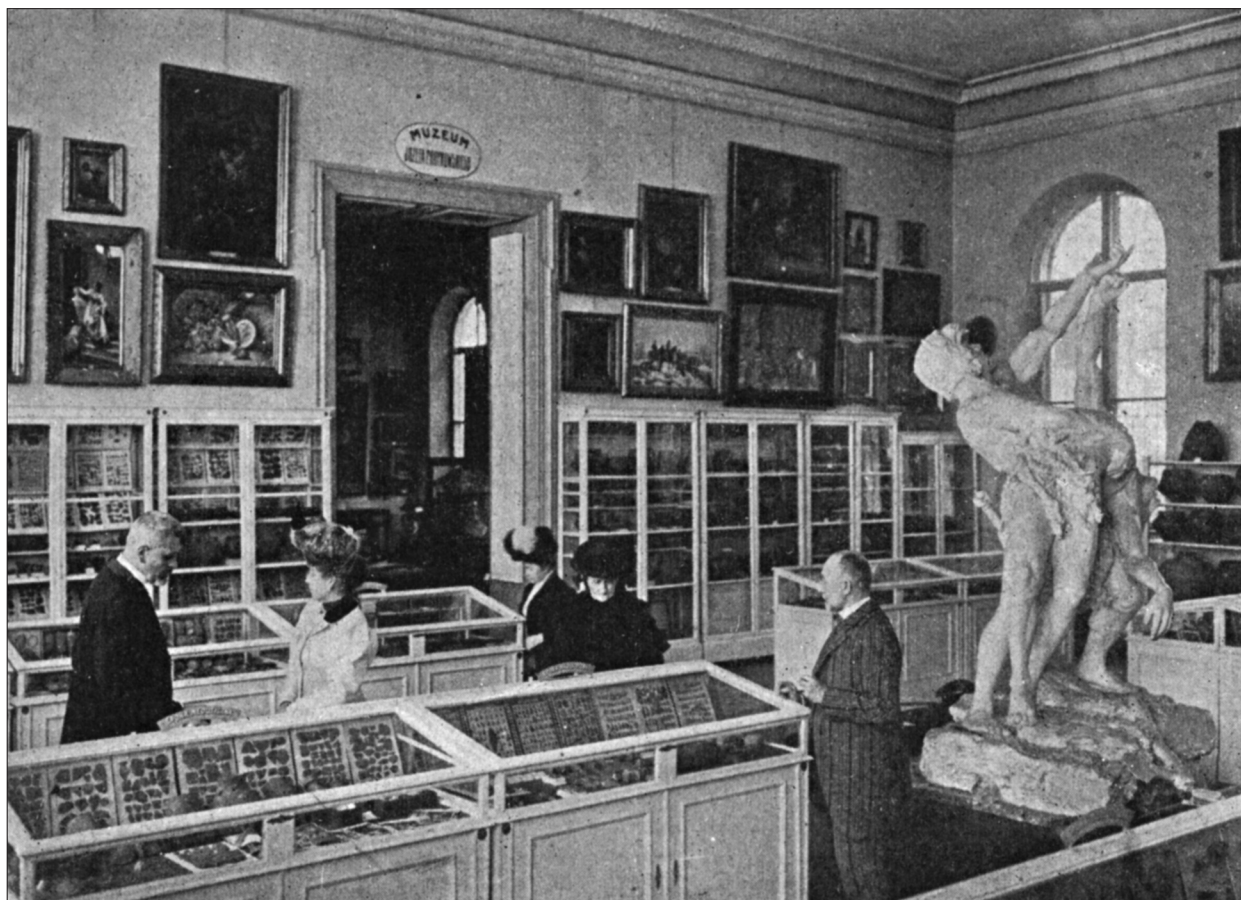
<sup>15</sup> Juliusz Herman (1858–1933), kupiec, malarz, kolekcjoner dzieł sztuki. W latach 1904–1916 był prezesem Towarzystwa Zachęty Sztuk Pięknych. Był materialny zapewniało mu odziedziczone po ojcu dobrze działające przedsiębiorstwo handlowe.

<sup>16</sup> Jakś Ksawery Chamiec (1848–1910) ukończył prawo. Z zamiłowania archeolog. Brał aktywny udział w pracach i działalności Zarządu Towarzystwa Zachęty Sztuk Pięknych oraz w Komitecie Warszawskiej Kasy Przewodności i Pomocy dla Literatów i Dziennikarzy. Pisał drobne prace i rozprawy, które publikował w pismach warszawskich. Przełożył na język polski tom I *Starożytności słowiańskich* Lubora Niederle. Był zaprzyjaźniony z E. Majewskim.

<sup>17</sup> Julia Stabrowska (1869–1941), rzeźbiarka, jej prace były wysoko cenione przez ówczesną krytykę artystyczną. Ukończyła Wydział Rzeźby Cesarskiej Akademii Sztuk Pięknych w Petersburgu. Trzymetrowa kompozycja „Lelum-Polelum”, będąca ilustracją dramatu Juliusza Słowackiego *Lilla Weneda*, to jej praca dyplomowa, która była prezentowana początkowo w Pałacu Sztuki, po 1918 r. w Muzeum Narodowym, a w 1954 r. umieszczono ją w Muzeum w Wilanowie.

<sup>18</sup> Zygmunt Weyberg (1872–1945), petrograf, chemik i mineralog. Profesor uniwersytetów we Lwowie i Warszawie.





Ryc. 3. Goście zwiedzający ekspozycję MEM w Pałacu Sztuki; pierwszy z prawej E. Majewski (wg „Biesiada Literacka” 1908 r.; Archiwum PMA).

Fig. 3. Guests visiting the exhibition of the MEM at the Palace of Art; E. Majewski – first from the right.

podpisy w Księdze Pamiątkowej<sup>19</sup>, w której zamieszczona została także krótka historia zbioru.

W notatniku E. Majewski dokonał bardzo lakonicznego zapisu, dotyczącego otwarcia MEM. Świadczy to o jego rozczarowaniu z powodu nieobecności osób, na które bardzo liczył: brata Stanisława<sup>20</sup>, którego zatrzymały sprawy służbowe, oraz członków TNW, którzy tłumaczyli się zbyt późnym otrzymaniem zaproszenia<sup>21</sup>.

Otwarcie Muzeum stało się w Warszawie wydarzeniem i zostało odnotowane przez całą ówczesną prasę stołeczną. Określono je jako doniosły fakt w warszawskim życiu naukowym. MEM nazwano instytucją, z której Warszawa może być dumna. Podkreślano energię, stanowczość i kompetencje jego twórcy. Opisuując wygląd sali, zwracano uwagę na wzorowe przygotowanie merytoryczne ekspozycji: podpisy, komentarze naukowe, mapki, rysunki, schematy,

<sup>19</sup> Księga Pamiątkowa MEM wykonana została z papieru czerpanego o wymiarach 31×50 cm na polecenie E. Majewskiego (nie zachowały się okładki). Księga została wykorzystana dwukrotnie. Po raz pierwszy wyłożona została w gmachu Towarzystwa Zachęty Sztuk Pięknych 27.09.1908 r., aby uczestnicy uroczystego otwarcia MEM mogli w niej złożyć swoje podpisy (KRAJEWSKA 2008: 30–31, ryc. 22, 23). Ponownie została wykorzystana z okazji otwarcia Muzeum Przedhistorycznego im. Erazma Majewskiego (MPMEM) w dniu 25.11.1932 r. zapewne z intencją, aby podkreślić

kontynuację działalności instytucji. W tej części znajdują się autografy gości z prezydentem Ignacym Mościckim na czele. Przechowywana w zbiorach PMA (nr inw. 3757/L).

<sup>20</sup> Stanisław Jan Majewski (1860–1944), inżynier technolog, poseł na sejm w 1919 r. Ok. 1893 r. założył w Warszawie fabrykę ołówków, którą dwa lata później przeniósł do Pruszkowa. Produkty tej fabryki były znane i cenione w całej Europie.

<sup>21</sup> *Listy...*, teka II, kieszeń 31, nr 3757/A/447.

fotografie, a nawet wybór literatury, aby zwiedzający laik miał możliwość uzyskania wskazówek, skąd czerpać wiadomości o prahistorii. Tabliczka umieszczona nad drzwiami wejściowymi do sali informowała, że oto eksponowane tu zabytki stanowią *Erasmu Majewskiego Oddział pierwszy przyszłego Muzeum Archeologicznego w Warszawie* i świadczyła o dalekosiężnych planach właściciela zbiorów.

Po 1911 r. liczba zabytków przekroczyła dwadzieścia tysięcy na skutek badań wykopaliskowych w Popudni i Pieniżkowej na Ukrainie, prowadzonych przez Mariana Himnera<sup>22</sup> na zlecenie E. Majewskiego. Zaczęło brakować miejsca w gablotach, dostawiono więc nowe, ale i te zostały szybko wypełnione. Powróciła sprawa budowy własnego gmachu muzealnego. W 1912 r. E. Majewski kupił plac przy ul. Langnerowskiej (dziś ul. Chocimska). Wykonanie projektów architektonicznych gmachu zlecił architektom: Zenonowi Chrzanowskiemu i Oskarowi Sosnowskiemu (KRAJEWSKA 2008: ryc. 54, 55). Kosztorysy nie przekraczały stu tysięcy rubli – mieściły się więc w ówczesnych możliwościach finansowych E. Majewskiego. Plan nie został jednak zrealizowany, gdyż przeszkodziła temu wojna.

Ekspozycja w Pałacu Sztuki była chętnie odwiedzana (Ryc. 3) i pozytywnie oceniana przede wszystkim w środowisku archeologów<sup>23</sup>, a współpracownik E. Majewskiego, Stanisław Lencewicz<sup>24</sup>, zachęcając do zwiedzania, określał zbiory jako *w znacznej mierze archiwum naukowe, w części zbiór materiału surowego, w części zaś zbiór pedagogiczny, przeznaczony do uczenia archeologii i porównań* (LENCEWICZ 1913: 422).

#### II.4. MEM w gmachu Muzeum Narodowego, ul. Podwałe 15 (lipiec 1916 – kwiecień 1921)

W 1915 r. w zbiorach E. Majewskiego znajdowało się ponad trzydzieści tysięcy zabytków. Ich właściciel rozpoczął starania o większy lokal muzealny. Na początku 1916 r. E. Majewski poznał dyrektora Muzeum Narodowego, Bronisława Gembarzewskiego<sup>25</sup>, i wówczas otworzyły się dla MEM nowe perspektywy. *Wracam z posiedzenia Komisji Muzealnej Miejskiej, na którą zostałem przez p.[ana] Gembarzewskiego [...] zaproszony* – zapisał w notatniku E. Majewski 29 stycznia 1916 r. (*Notatniki...*). – *Dwie i pół godziny debatowaliśmy nad rozkładem poszczególnych działów muzealnych oraz specjalnie moim. Układa się moja sprawa wcale pomyślnie. W gmachu<sup>26</sup> na Podwalu nr 15 dostanę około tysiąca łokci<sup>27</sup> na parterze, co na razie wystarczy mi, a do rozwoju na później będzie znacznie więcej miejsca. Dla mnie na dzisiejsze warunki dobry to bardzo obrót rzeczy.* Dokonano ustaleń w sprawie przydzielenia pomieszczeń<sup>28</sup> dla MEM. Komisja Muzealna obiecała także piętnaście tysięcy rubli na ich remont, ale niedbale przeprowadzone wstępne oględziny stanu budynku oraz zła wycena kosztów remontu i przebudowy spowodowały, że kwota była za niska. Zirytowany E. Majewski uzupełnił brakującą sumę oraz polecił założyć kraty do dziesięciu parterowych okien na własny koszt.

W marcu 1916 r. E. Majewski został mianowany członkiem Rady Muzealnej<sup>29</sup> i po konsultacji z ekspertem Muzeum Narodowego, Janem Piotrem Lewińskim<sup>30</sup>, podjął

<sup>22</sup> Marian Himner (1887–1916) studiował i doktoryzował się na Sorbonie. Z E. Majewskim współpracował od 1905 r. W latach 1911–1913 prowadził wraz z Wincentym Chwojką zleczone i finansowane przez E. Majewskiego wykopaliska w Popudni i Pieniżkowej na Ukrainie (KRAJEWSKA 2009a). W 1914 r. wstąpił do Legii Cudzoziemskiej i zginął pod Pau w płonącym samolocie.

<sup>23</sup> Poświadczono wizyty w Księdze Pamiątkowej, notatniku E. Majewskiego oraz korespondencji, np. w 1909 r. uczniowie Gimnazjum Polskiego w Płocku podczas wycieczki do Warszawy zwiedzili ekspozycję zbiorów archeologicznych MEM w Pałacu Sztuki. Oprowadzał ich i *udzielał cennych i pouczających wyjaśnień* E. Majewski, za co otrzymał pisemne podziękowanie, podpisane przez dyrektora Józefa Szczepańskiego, inspektora szkolnego A. Kłopotowskiego i prezesa Płockiego Towarzystwa Naukowego Aleksandra Macieszę (*Listy...*, teka XIV, kieszeń 30, nr 3757/A/125a). Także opinie o ekspozycji, patrz: korespondencja W. Szukiewiczza w Bibliotece Narodowej, Zakład Rękopisów nr 002941 III, k. 49 oraz korespondencja M.E. Brensztejna w Lietuvos Valstybės Istorijos Archyvas, F. 1135, ap. 6, nr 4–6, s. 41.

<sup>24</sup> Stanisław Lencewicz (1889–1944), profesor geografii, geolog i antropolog. Pełnił funkcję sekretarza w Prezydium Komisji Fizjograficznej przy Polskim Towarzystwie Krajoznawczym, utworzonej w październiku 1911 r. Współpracował z E. Majew-

skim w latach 1910–1912: początkowo w redakcji „Światowita”, później prowadził badania wykopaliskowe na jego zlecenie (m.in. w Złotej pod Sandomierzem).

<sup>25</sup> Bronisław Gembarzewski (1872–1941), pułkownik, artysta malarz, w latach 1915–1936 dyrektor Muzeum Narodowego, od 1920 r. także dyrektor Muzeum Wojska.

<sup>26</sup> Kamienica oznaczona numerami hipotecznymi 500 a,b,c była w XVII w. jedną posiadłością: stał tu obszerny pałac otoczony ogrodem. W 2. połowie XVIII w. majątek ten został podzielony między kilku właścicieli. Jedną jego część nabył rząd i wystawił gmach oznaczony jako 500a (potem 15). Przed 1915 r. w pomieszczeniach na parterze znajdował się cyrkuł policji rosyjskiej.

<sup>27</sup> 1 łokieć nowopolski (chełmiński) = 0,331776 m<sup>2</sup> (por. STAMM 1936: 30–31).

<sup>28</sup> *Materiały...*, nr 3757/K.7, K.10, K.15.

<sup>29</sup> *Materiały...*, nr 3757/K.8, K.11, K.19, K.28.

<sup>30</sup> Jan Piotr Lewiński (1876–1939), geolog, profesor UW, członek założyciel TNW. Położył wielkie zasługi w organizacji życia naukowego, dydaktyki i popularyzacji badań naukowych (szczególnie czwartorzędu) oraz prac nad zaopatrzeniem miast w wodę. Był także kolekcjonerem oraz przewodniczącym Rady Muzealnej Muzeum Narodowego.





Ryc. 4. Fragment ekspozycji MEM w gmachu Muzeum Narodowego w Warszawie przy ul. Podwale 15 (listopad 1919 r.; Archiwum PMA).  
Fig. 4. Part of the exhibition of the MEM in the edifice of the National Museum in Warszawa at ul. Podwale 15 (November 1919).

ostateczną decyzję o przeniesieniu zbiorów na Podwale. Jak się później okazało, była to decyzja pochopna. MEM na Podwale, choć urządzone nakładem dużych kosztów i bardzo starannie, nie zostało nigdy otwarte dla zwiedzających. E. Majewski popełnił błąd, przenosząc zbiory i inwestując w urządzenie wnętrz, nie mając ustalonych relacji prawnych z Muzeum Narodowym, podpisanej umowy lokalowej i zatwierdzonego budżetu. Przedstawił B. Gembarzewskiemu projekt umowy<sup>31</sup> sporządzonej już w marcu 1916 r., ale nie została ona podpisana, gdyż nie zadowalała obu stron. Komisja Muzealna postanowiła bowiem przyjąć zbiory MEM w formie depozytu, a dyrektor B. Gembar-

zewski zamierzał uczynić z MEM jeden z oddziałów Muzeum Narodowego, co nie odpowiadało E. Majewskiemu. Chciał on mianowicie, aby MEM stało się instytucją niezależną od jakiegokolwiek ingerencji.

Od lipca do września 1916 r. przy urządzeniu ekspozycji pracował Józef Kostrzewski<sup>32</sup>, który przyjechał do Warszawy na zaproszenie E. Majewskiego. Zakupiono 96 nowych mebli muzealnych: szaf przyściennych i kłoso-  
wych, witryn stołowych, etażer, gablot, które wstawiono do pięciu sal (Ryc. 4).

W sali nr 1 eksponowane były zabytki *obcokrajowe*<sup>33</sup>. Szyldziki informowały, że w szafach i na półkach znajdują

<sup>31</sup> *Materiały...*, nr 3757/K.14.

<sup>32</sup> Józef Kostrzewski (1885–1969), archeolog, w omawianym okresie pełnił funkcję sekretarza wydziału historyczno-literackiego Poznańskiego Towarzystwa Przyjaciół Nauk (od 1915 r.) i asystenta w Muzeum im. Mielżyńskich w Poznaniu (od 1914 r.), gdzie uporządkował zbiory archeologiczne. J. Kostrzewski opisał

współpracę z E. Majewskim w swoim pamiętniku (KOSTRZEWSKI 1970: 90–91).

<sup>33</sup> Określenia zapisane kursywą i dotyczące opisu sal wystawowych są cytatai z widocznych na zachowanych zdjęciach metryczek oraz z notatek E. Majewskiego (*Materiały...*, nr 3757/I.2; spuścizna S. Krukowskiego w zbiorach PMA, teka nr 6205/36).



się wykopaliska greckie i rzymskie, a w gablotach – zabytki z czasów paleolitycznych. W tej sali przechowywane były (w szafie nr 19<sup>34</sup>) najcenniejsze zabytki etruskie, które E. Majewski kupił w maju 1905 r. podczas pobytu we Włoszech. Na ścianie obok pieca wisiał wydrukowany w formie podklejonego plakatu tekst „Dziesięcioro przykazań archeologiczno-przedhistorycznych”<sup>35</sup>, opracowany przez E. Majewskiego w 1906 r. W sali nr 3 znajdowały się zabytki z osad z ceramiką wstęgową (w szafie nr 36), zabytki *kultury typu Złotej oraz polskie groby neolityczne* (w szafie nr 35), a także gabloty z napisami na szyldzikach: *paleolit i wczesny neolit, neolit miechowski i częstochowski, neolit i mezolit znad Bugu, mikrolit pińczowski i sandomierski oraz mikrolit z Ossówki*. W sali nr 4 zostały wyeksponowane znaleziska z Popudni i Pieniążkowej, a w sali nr 5 – *neolit kijowski i dalsze epoki krajowe*. W szafach znajdowały się zabytki datowane przez E. Majewskiego na okres późnolateński i rzymski, w gablotach – zabytki z *mentarzyisk ciałopalnych okresu rzymskiego na ziemiach polskich*. Na ścianach wisiały tablice poglądowe i wizerunki postaci historycznych. Gabloty w sali nr 6 zawierały zabytki z *mentarzyisk ciałopalnych oraz wykopaliska z Rusi wczesnohistoryczne, z grodzisk i osad wczesnohistorycznych, wykopaliska litewskie wczesnohistoryczne oraz okazy z najmłodszych epok i antropologiczne*. W głębi, pod ścianą, umieszczona została łódź dłubanka<sup>36</sup> – największy gabarytowo zabytek MEM, zakupiony na polecenie E. Majewskiego w 1914 r. przez Ludwika Sawickiego<sup>37</sup>.

Biblioteka muzealna mieściła się w sali nr 2 „od podwórza”, była ona jednocześnie gabinetem. Remont i adaptację tego pomieszczenia zakończono w styczniu

1918 r. E. Majewski podarował własne „czarne szafy” biblioteczne oraz część swego specjalistycznego księgozbioru.

Tymczasem zaczęły się kłopoty. Urząd Miejski nie przyznał funduszy na utrzymanie kustosa. W pomieszczeniach dochodziło do częstych awarii i panowała taka wilgoć<sup>38</sup>, że naczynia zaczynały się rozklejać. Były problemy z zatwierdzeniem budżetu<sup>39</sup>. Brakowało pieniędzy i E. Majewski sprzedał własną posesję na ulicy Langnerowskiej, aby pokryć koszty generowane przez Muzeum. Znalazł się w trudnej sytuacji, tym bardziej, że 23 kwietnia 1919 r. nastąpił u niego wylew krwi do mózgu<sup>40</sup>, który na kilka tygodni całkowicie wyłączył jego aktywność.

Mimo tych trudności MEM było gotowe do przyjęcia zwiedzających. Jednak władze ciągle przesuwaly termin jego otwarcia. Jak się wydaje, decyzja o usunięciu zbiorów MEM z gmachu przy ul. Podwale 15 była rozważana już na początku 1919 r., a przesłanki do tej decyzji wyraził ówczesny wiceprezydent Warszawy, Artur Śliwiński<sup>41</sup>: [...] *p.[an] Majewski w sposób pod względem miejsca rozrzutny rozstawił gabloty i szafy, podczas gdy miejskie zbiory zarówno historyczne jak i artystyczne, stłoczone są w salach muzealnych wbrew wymaganiom nie tylko estetyki, lecz metodyki i bezpieczeństwa. Gdyby zbiory p.[ana] Majewskiego stanowiły własność miejską, to i w takim razie Muzeum byłoby zmuszone bądź wyszukać dla ich pomieszczenia inny lokal, lub też, jak to czyni z własnymi zbiorami, przenieść do składów ciemnych i źle opalanych, co w każdym razie mniej szkodzi przedmiotom kamiennym i glinianym działu przedhistorycznego, niż dziełom sztuki*<sup>42</sup>.

<sup>34</sup> Szafa nr 19 oraz jej zawartość dziś znana jest jedynie z fotografii, wykonanej w 1908 r. (i opublikowanej w czasopiśmie „Biesiada Literacka” 16 października 1908 r. na stronie 314). Szafa została przeniesiona z Pałacu Sztuki do gmachu przy ul. Podwale 15 pod nadzorem J. Kostrzewskiego 18 lipca 1916 r., a następnie w grudniu 1921 r. do Pałacu Staszica, gdzie uległa zniszczeniu wraz z zabytkami w 1922 r. Patrz: Pismo S. Krukowskiego do Wydziału Nauki MWRiOP z 19 października 1922 r. (*Materiały...*, nr 3757/H.19 – rękopis).

<sup>35</sup> Plakat „Dziesięcioro przykazań archeologiczno-przedhistorycznych” o wymiarach 58×39 cm został wydrukowany na zamówienie E. Majewskiego w drukarni W. Łazarskiego przy ul. Marszałkowskiej 114, prawdopodobnie ok. 1908 r., obecnie w zbiorach PMA, ks. wpl. PDN 3821 (KRAJEWSKA 2008: 82, ryc. 69).

<sup>36</sup> Łódź dłubanka, mierząca 9 metrów długości, została znaleziona w okolicach Ostrołki. W czerwcu 1914 r. L. Sawicki zakupił ją na polecenie E. Majewskiego za 17 rubli i 6.07.1914 r. przewiózł do gmachu Towarzystwa Opieki nad Zabytkami Przeszłości w kamienicy Baryczków na Starym Mieście w Warszawie, gdzie ją zakonserwowano i gdzie pozostała w depozycie. 27.06.1916 r. pod nadzorem L. Kozłowskiego przewieziono ją do gmachu na przy ul. Podwale 15.

<sup>37</sup> Ludwik Sawicki (1893–1972), badacz paleolitu, kolekcjoner, komunista. Od 1914 r. współpracował ze „Światowitem” i prowadził finansowane przez E. Majewskiego badania archeologiczne (m.in. w okolicach Ostrołki i w Potyrach, pow. płoński). Od lipca 1921 r. do maja 1922 r. był kustoszem w MPEM w Pałacu Staszica. W latach 1945–1949 pełnił funkcję dyrektora PMA.

<sup>38</sup> *Materiały...*, nr 3757/K.20, K.23, K.24.

<sup>39</sup> *Materiały...*, nr 3757/K.30.

<sup>40</sup> Według diagnozy doktora Wisłockiego, u E. Majewskiego wystąpiło lewostronne zaburzenie czucia z niedowładem połowicznym oraz niewiedzenie połowicze lewostronne. Początkowo stan był ciężki, ale szybka pomoc, doskonała opieka oraz intensywna rehabilitacja przyniosły efekty: już po upływie miesiąca Majewski postawił pierwsze kroki i nieco poprawił mu się wzrok.

<sup>41</sup> Artur Śliwiński (1877–1953), historyk, publicysta, polityk. W latach 1918–1919 pełnił funkcję wiceprezesa Warszawskiej Rady Miejskiej, a w latach 1919–1922 był wiceprezydentem Warszawy.

<sup>42</sup> *Materiały...*, nr 3757/K.49.

<sup>43</sup> *Materiały...*, nr 3757/K.47.

E. Majewski podjął desperacką próbę przekazania zbiorów do dyspozycji Ministerstwa Wyznań Religijnych i Oświecenia Publicznego (MWRiOP) *pod opiekę rządu*<sup>43</sup> i nawet sporządził projekt „Aktu darowizny Państwu Polskiemu Muzeum Prahistorycznego Erazma Majewskiego w Warszawie”<sup>44</sup>. Warunki, na jakich zamierzał dokonać darowizny, konsultował z J. Kostrzewskim, który w odpowiedzi napisał: *Gdyby można – oddając państwu zbiory muzealne na własność czy tylko w administrację – zastrzec sobie kierownictwo naukowe i prawo wyznaczania lub chociażby proponowania następcy, uważałbym oddanie zbiorów państwu już teraz za możliwe. Należałoby oczywiście także zapewnić zbiorom dogodnie i trwałe* [podkr. J. Kostrzewski – przyp. M. Krajewska] *pomieszczenie a chociażby zastrzedz [!] sobie, że z dotychczasowego pomieszczenia ruszać ich nie wolno, dopóki nie znajdzie się lokal odpowiedniejszy. Nazwę „Muz.[eum] im. Erazma Majewskiego” należałoby zbiorom zastrzedz [!] bezwarunkowo; chociażby kiedyś po latach miało się muzeum znacznie rozrość, nazwa ta będzie przypominała społeczeństwu ofiarny trud jednostki, który wysiłkiem i pracą całego życia stworzyła u nas to, co gdzieindziej robią całe organizacje wzgl.[ędnie] państwo i jego organy. Jest to przecież żądanie zupełnie uzasadnione i rzecz praktykowana niejednokrotnie (Muz. Dzieduszyckich, Ossolińskich, Lubomirskich, Czapskich, Mielżyńskich i td.). Nazwę taką zatrzymuje się z pietyzmu dla twórców nawet wtedy, gdy Muzeum przechodzi na użytek publiczny lub nawet na własność instytucji samorządowych czy państwowych. O tych i innych sprawach chętniebym pogawędził szczegółowiej [...]. Obecnie można jednego tylko kochanemu Panu Profesorowi radzić: nie spieszenia się z oddawaniem zbiorów defini-*

*tywnem państwu, dopóki państwo nie da gwarancji, że rozwój i byt muzeum na tem nie ucierpi*<sup>45</sup>. Opinia J. Kostrzewskiego najzupełniej zgadzała się z poglądami E. Majewskiego.

MWRiOP nie było zainteresowane w przejęciu zbiorów. W tym czasie, w ramach struktury utworzonego właśnie Państwowego Grona Konserwatorów Zabytków Przedhistorycznych (PGKZP)<sup>46</sup>, czynione były próby powołania Państwowego Centralnego Muzeum Archeologicznego. Padła propozycja utworzenia tej placówki w oparciu o zbiory E. Majewskiego, który początkowo zgodził się je przekazać jako darowiznę, postawił jednak warunki: chciał, aby jego zbiory stanowiły niepodzielną całość i aby nosiły jego imię. Utwierdzał go w tym J. Kostrzewski, który radził *nie spieszyć się z aktem darowizny i nie pozbawiać się wpływu na muzeum*<sup>47</sup>, i który pisał do E. Majewskiego: *Co do losów Muzeum – uważam żądanie zastrzeżenia nazwy <Muzeum imienia Er.[azma] Majewskiego> za najzupełniej uzasadnione. Gdzieindziej nawet bez żądania [...] instytucja zawdzięczająca zbiory swe zasłużonej osobie czy rodzinie sama decyduje się upamiętnić nazwisko twórcy i ofiarodawcy w nazwie zbiorów*<sup>48</sup>.

Pertraktacje<sup>49</sup>, w których bardzo aktywnie uczestniczył początkowo Leon Kozłowski<sup>50</sup>, a następnie Włodzimierz Antoniewicz<sup>51</sup>, trwały nadal. E. Majewski ciągle konsultował swoje stanowisko z J. Kostrzewskim i nie zmieniał warunków, na jakich mógłby przekazać zbiory. Wobec sprzeciwu pertraktujących E. Majewski najpierw zaczął się wahać<sup>52</sup> i wreszcie po zasięgnięciu rady<sup>53</sup> u mecenasa Emila Waydla<sup>54</sup> ostatecznie nie zgodził się na przekazanie zbiorów do Muzeum Grona.

<sup>44</sup> Tamże.

<sup>45</sup> *Listy...*, t. XV, k. 30, nr 3757/A/358a.

<sup>46</sup> PGKZP było organizacją powołaną w 1920 r. z inicjatywy E. Majewskiego. Do jej zadań należało ewidencjonowanie, ochrona i zabezpieczanie zabytków i stanowisk archeologicznych. Po jej likwidacji w 1928 r., zbiory i archiwalia zostały przejęte przez PMA.

<sup>47</sup> *Listy...*, t. XV, k. 30, nr 3757/A/357a oraz komentarz E. Majewskiego, patrz: *Notatniki...*, wpis dokonany 26.10.1919 r.

<sup>48</sup> *Listy...*, t. XV, k. 30, nr 3757/A/330a, list z 28.04.1920 r.

<sup>49</sup> *Notatniki...*, wpisy dokonane 21.03.1919 r., 2.09.1919 r., 20.09.1919 r.; *Materiały...*, nr 3757/H1.29.

<sup>50</sup> Leon Kozłowski (1892–1944), archeolog, polityk. Zbiory MEM stanowiły podstawę obronionej w 1918 r. przez Kozłowskiego pracy doktorskiej. Z E. Majewskim był związany w latach 1908–1919. Współpraca zapewniała mu fundusze na badania terenowe, możliwość korzystania z prywatnej biblioteki, usystematyzowanych zbiorów zabytków oraz publikowania własnych prac w „Światowicie” i w organach TNW. E. Majewski finansował jego badania na Jurze, w okolicach Kielc i Warszawy (1909 i 1910 r.) oraz w Iwanowicach (1911 r. i nast.). L. Kozłowski odszedł od

archeologii: w latach 1930–1932 był ministrem Rolnictwa i Reform Rolnych, w latach 1932–1933 – podsekretarzem stanu w Ministerstwie Skarbu, a w okresie 15.05.1934–28.03.1935 – premierem rządu RP. Por. KOZŁOWSKI, SYTNIK 2010.

<sup>51</sup> Włodzimierz Antoniewicz (1893–1973), archeolog, aktywnie uprawiał także etnografię i historię sztuki. E. Majewski rekomendował go na swojego zastępcę w Katedrze Archeologii UW i jako wiceprezesa w PGKZP. W omawianym okresie W. Antoniewicza traktowano jak domownika w domu E. Majewskiego przy ul. Złotej 61, gdzie pomagał w porządkowaniu dokumentów (por. *Notatniki...*, wpis dokonany 15.05.1920 r.), uczestniczył także w prywatnych uroczystościach rodzinnych (np. 3.06.1920 r. na imieninach E. Majewskiego). Por. KOZŁOWSKI 2009.

<sup>52</sup> *Notatniki...*, wpis dokonany 2.09.1919 i 20.09.1919 r.

<sup>53</sup> *Notatniki...*, wpis dokonany 26.10.1919 r.

<sup>54</sup> Emil Waydel (1862–1927), adwokat, prowadził kancelarię przy ul. Miodowej 3 w Warszawie. Był doradcą prawnym Majewskich w interesach prywatnych, konsultował na prośbę E. Majewskiego akty darowizny jego zbiorów archeologicznych.

<sup>55</sup> Muzeum Wojska w Warszawie zostało powołane 22.04.1920 r.

W kwietniu 1920 r. pomieszczenia w gmachu Muzeum Narodowego zajmowane przez MEM zostały oddane do dyspozycji Muzeum Wojska<sup>55</sup> i E. Majewski zaczął otrzymywać pisma<sup>56</sup> z żądaniem bezzwłocznego ich opróżnienia<sup>57</sup>. W czerwcu dostarczono mu nakaz rekwizycyjny<sup>58</sup> z wykonaniem natychmiastowym, co w praktyce oznaczało eksmisję zbiorów. Wobec tego postanowił przekazać swoje zbiory Katolickiemu Uniwersytetowi Lubelskiemu i rozpoczął korespondencję w tej sprawie z księdzem rektorem Idzim Radziszewskim<sup>59</sup>. Niespodziewanie decyzja ta spotkała się ze zdecydowanym sprzeciwem grupy uczonych, nazywanych przez E. Majewskiego „radą przyjaciół”. Należał do niej m. in. antropolog Kazimierz Stołyhwo<sup>60</sup>, który jako ówczesny Sekretarz Generalny TNW zadeklarował udostępnienie odpowiedniego lokalu w gmachu Towarzystwa, *gdyby Muzeum było zagrożone w swym istnieniu*<sup>61</sup>, informu-

jąc równocześnie o staraniach przez siebie czynionych w sprawie przejęcia zbiorów przez TNW. E. Majewski poprosił o radę W. Antoniewicza, Romana Jakimowicza<sup>62</sup>, L. Kozłowskiego i S. Krukowskiego<sup>63</sup>; otrzymał ją 16 lutego 1921 r. na piśmie (**Ryc. 5**): *stoimy na stanowisku, iż najodpowiedniejszym rozwiązaniem sprawy przyszłości Muzeum Pańskiego będzie niezwłoczne oddanie tegoż na własność Państwa Polskiego*<sup>64</sup>.

Trzy dni później w gmachu Muzeum Narodowego przy ul. Podwale 15 odbyła się narada, w której uczestniczyli: W. Antoniewicz – reprezentujący MWRiOP, mec. Adolf Suligowski<sup>65</sup> i S. Krukowski – delegaci TNW, Jan Skotnicki<sup>66</sup> – przedstawiciel Ministerstwa Kultury i Sztuki, Jan Gadomski<sup>67</sup> – delegat Wydziału Prawnego Magistratu Miasta Warszawy, B. Gembarzewski – dyrektor Muzeum Narodowego i Muzeum Wojska, Marian Kukiel<sup>68</sup> i Mikołaj

dekretom Józefa Piłsudskiego. Z inicjatywy B. Gembarzewskiego zawarta została umowa między gminą miasta stołecznego Warszawy i Ministerstwem Spraw Wojskowych, w wyniku której siedzibą tego Muzeum stały się pomieszczenia na parterze gmachu Muzeum Narodowego przy ul. Podwale 15, zajęte wówczas przez MEM.

<sup>56</sup> *Materiały...*, nr 3757/K.31, K.32, K.34–K.37.

<sup>57</sup> *Materiały...*, nr 3757/K.31, K.32, K.34–K.37; *Notatniki...*, wpis dokonany 22.11.1920 r.

<sup>58</sup> *Materiały...*, nr 3757/K.33.

<sup>59</sup> Idzi Radziszewski (1871–1922), ksiądz. Filozof religii, współzałożyciel i pierwszy rektor KUL.

<sup>60</sup> Kazimierz Stołyhwo (1880–1966), antropolog, członek TNW. Jego dorobek naukowy liczy przeszło 400 prac i dotyczy głównie antropogenezy i zróżnicowania morfologicznego człowieka współczesnego. W 1905 r. zorganizował wraz z E. Majewskim Pracownię Antropologiczną przy Muzeum Przemysłu i Rolnictwa w Warszawie, przekształconą w 1921 r. w Instytut Nauk Antropologicznych. Od początku swego istnienia Pracownia gromadziła zbiory, prowadzone też były księgi inwentarzowe (księga z 1925 r. znajduje się w zbiorach PDN, nr inw. 4326).

<sup>61</sup> *Listy...*, teka XVIII, kieszeń 1, nr 3757/A/525a.

<sup>62</sup> Roman Jakimowicz (1889–1951), archeolog. Pełnił funkcję sekretarza w prezydium PGKZP, został także powołany na stanowisko konserwatora w okręgu północno-warszawskim. W latach 1928–1939 pełnił funkcję dyrektora PMA. Por. KOZŁOWSKI 2012.

<sup>63</sup> Stefan Krukowski (1890–1982), archeolog samouk. Wedle opinii E. Majewskiego *dzielnym chłopakiem i chce się archeologii poświęcić*. Od 1908 r. do 1914 r. pracował w MEM jako pomocnik kustosa i sekretarz redakcji „Światowita”. E. Majewski finansował jego badania stanowisk otwartych mikrolitu holocenijskiego w pow.

stopnickim i pińczowskim (1908 r.), w pow. warszawskim i grójeckim (1910 r.), w pow. będzińskim i częstochowskim (1913 r.) oraz cmentarzysk w pow. augustowskim (1908 r.), w pow. płońskim i plockim (1912 r.), w pow. sejneńskim, kaliskim i turkowskim (1913 r.). Pragnąc realizować własny program naukowy, w 1914 r. rozpoczął pracę jako asystent w oddziale archeologicznym Pracowni Antropologicznej TNW, gdzie zajmował się wyłącznie epoką kamienia. Tytuł profesora archeologii na UW otrzymał w uznaniu zasług w 1956 r. Por. KOZŁOWSKI 2007.

<sup>64</sup> *Materiały...*, nr 3757/K.39.

<sup>65</sup> Adolf Suligowski (1849–1932), prawnik i ekonomista, działacz społeczny i samorządowy. W 1912 r. skreślony z listy adwokatów za odmowę złożenia przysięgi świadka w języku rosyjskim. W okresie 1.01.1917–21.03.1918 był prezesem Rady Miejskiej w Warszawie. Z jego córką, Zofią Suligowską, ożenił się brat E. Majewskiego – Karol (1873–1957). A. Suligowski prawdopodobnie wpłynął na decyzję, która spowodowała odstąpienie od eksmisji zbiorów MEM z gmachu Muzeum Narodowego.

<sup>66</sup> Jan Skotnicki (1876–1968), malarz, grafik, działacz polityczny. W omawianym okresie pełnił funkcję dyrektora Departamentu Sztuki w MWRiOP.

<sup>67</sup> Jan Gadomski, adwokat, w omawianym okresie radca prawny Zarządu Miejskiego m. st. Warszawy. Nie udało się ustalić bliższych danych o tej osobie.

<sup>68</sup> Marian Włodzimierz Kukiel (1885–1973), historyk wojskowości, działacz społeczny, polityk. Obronił pracę doktorską na Wydziale Filozoficznym Uniwersytetu Jana Kazimierza we Lwowie. W omawianym okresie był w randze pułkownika, zakończył karierę jako generał dywizji WP. Pod koniec września 1920 r. objął stanowisko szefa Oddziału III Sztabu Ministerstwa Spraw Wojskowych – podlegała mu Sekcja Historyczno-Operacyjna.



Ha. 61  
4.39.

Warszawa dnia 16 lutego 1921 r.

Do Pana

Prof. Erazma Majewskiego  
w  
Warszawie.  
-----

Na skutek pisma p. Dyr. Gembarzewskiego, skierowanego do Wydziału Nauki Ministerstwa W.R. i O.P. oraz do Warszawskiego Tow. Naukowego, w sprawie opróżnienia lokalu zajętego przez zbiory wykopalisk Br. Majewskiego, jakoteż na zapytanie Pana Profesora o opinię podpisanych w tej mierze, uważamy za stosowne zakomunikować Panu Profesorowi co następuje:

1/Steiny na stanowisku, iż najodpowiedniejszym rozwiązaniem sprawy przyszłości Muzeum Pańskiego będzie niezwłoczne oddanie tegoż na własność Państwa Polskiego. Przytem powołujemy się na oświadczenia i kroki przedsięwzięte w tym kierunku przez Pana Profesora, oraz na niebezpieczeństwo dla zbiorów, które w innym razie grozi im z powodu poczynañ Dyr. Gembarzewskiego.

2/Wobec powyższego uważamy za konieczne niezwłoczne złożenie przez Pana Profesora odpowiedniego aktu Ministerstwu W.R. i O.P. Pośpiech w tej sprawie jest nieodzowny, ze względu na możliwość przejęcia sal parterowych gmachu przy ul. Podwale L. 15, na użytek Muzeum Wojska.

*Dr. Roman Jachimowicz*  
*Stefan Krawczyk*

*Dr. Leon Kordas*  
*Włodzimierz Antoniewicz*

Ryc. 5. Pismo do E. Majewskiego w sprawie zbiorów MEM (Archiwum PMA).

Fig. 5. Letter to E. Majewski concerning the collections of the MEM.

Wisznicki<sup>69</sup> – członkowie Rady Muzeum Wojska, Dominik Witke Jeżewski<sup>70</sup> – prezes Rady Muzealnej Muzeum Narodowego, Miłosz Kotarbiński<sup>71</sup> i J.P. Lewiński – członkowie Rady Muzealnej Muzeum Narodowego. Zebrani zażyli jednogłośnie decyzję o usunięciu zbiorów MEM z gmachu Muzeum Narodowego<sup>72</sup>.

E. Majewski uświadomił sobie, że opuszczenie budynku przy ul. Podwale 15 jest nieuniknione. Przyjął więc zaproszenie<sup>73</sup> od K. Stołyhwy na posiedzenie do TNW w sprawie przeniesienia zbiorów MEM do Pałacu Staszica. Tymczasem Komitet Nadzorczy Muzeum Wojska zażądał opróżnienia sal w nieodwołalnym terminie do 1 czerwca 1921 r.; pismo w tej sprawie<sup>74</sup> podpisał generał Józef Haller<sup>75</sup>. Zdesperowany E. Majewski szukał pomocy i wsparcia u naczelnich władz państwowych, w środowisku naukowym, apelował do władz wojskowych<sup>76</sup> i prowadził kampanię prasową<sup>77</sup>. U ministra WRiOP interweniował szef Sekcji Nauki i Szkół Akademickich – Adam Wrzosek<sup>78</sup>. Prośbę<sup>79</sup> o interwencję do Marszałka Sejmu Ustawodawczego w Warszawie złożyli także: konserwator Zygmunt Zakrzewski<sup>80</sup>, prezes Polskiego Towarzystwa Prehistorycznego, oraz J. Kostrzewski<sup>81</sup>, który przecież doskonale znał zbiory. Wszystkie te działania zapobiegły eksmisji, ale nie spowodowały odwołania decyzji o opuszczeniu gmachu przy ul. Podwale 15.

Wobec tego, że Zarząd TNW zgodził się przyjąć zbiory MEM<sup>82</sup>, E. Majewski podjął ostateczną decyzję i zapisał w swoim notatniku 7 marca 1921 r. (*Notatniki...*): *Widzę, że Muzeum pójdzie chyba do Towarzystwa Naukowego Warszawskiego do Pałacu Staszica*. Wyłączył ze zbioru przed sporządzeniem aktu darowizny i przekazał swojej żonie<sup>83</sup> uznane za najcenniejsze zabytki z kolekcji MEM: gliniany model neolitycznej chaty, znaleziony w Popudni na Ukrainie przez M. Himnera w 1911 r. (KRAJEWSKA 2009a), zabytki z brązu przekazane do MEM w 1911 r. przez Jadwigę Chyczewską-Modelską z Kluczewa pod Płońskiem (KRAJEWSKA 2007: 232) oraz wczesnośredniowieczny skarb srebrny z Brzozowa Nowego, pow. przasnyski.

## II.5. MEM i MPEM w Pałacu Staszica, ul. Nowy Świat 72 (kwiecień 1921 – marzec 1941)

### a) pod kierunkiem E. Majewskiego

Z powodu nacisków<sup>84</sup> ze strony B. Gembarzewskiego przewożenie zbiorów MEM rozpoczęło się jeszcze przed formalnym podpisaniem aktu darowizny. E. Majewski otrzymał do dyspozycji sale pocerkiewne na III piętrze w Pałacu Staszica przy ul. Nowy Świat 72. Wówczas były one zajęte przez Książnicę Polską<sup>85</sup>, która miała je opuścić 1 sierpnia 1921 r. Wobec naglących terminów E. Majewski

<sup>69</sup> Mikołaj Wisznicki (1870–1954), absolwent Wydziału Przyrodniczego na uniwersytecie w Kijowie, malarz samouk, kierownik artystyczny wydawnictw Polskiego Towarzystwa Krajoznawczego (zaprojektował odznakę Towarzystwa oraz winiety do publikacji i pocztówek). Do czynnej służby wojskowej został wezwany w 1914 r. W omawianym okresie był w randze rotmistrza. Rozkazem Naczelnego Dowództwa 1.02.1921 r. został odkomenderowany do Ministerstwa Spraw Wojskowych w celu objęcia funkcji zastępcy dyrektora Muzeum Wojska.

<sup>70</sup> Dominik Witke Jeżewski (1862–1944), ziemianin, kolekcjoner dzieł sztuki, bibliofil i mecenas, prezes domu aukcyjnego w Warszawie.

<sup>71</sup> Miłosz Kotarbiński (1854–1944), artysta plastyk (uprawiał malarstwo i rysunek), śpiewak, krytyk literacki, poeta i kompozytor, pedagog.

<sup>72</sup> Kopia protokołu z narady w dniu 19.02.1921 r. – *Materiały...*, nr 3757/K.54.

<sup>73</sup> *Materiały...*, nr 3757/K.38.

<sup>74</sup> *Materiały...*, nr 3757/K.58.

<sup>75</sup> Józef Haller von Hallenburg (1873–1960), generał broni Wojska Polskiego, legionista, harcmistrz, działacz polityczny. Pełnił funkcję Przewodniczącego Komitetu Nadzorczego Muzeum Wojska w pierwszych latach działalności tego Muzeum.

<sup>76</sup> *Materiały...*, nr 3757/K.59.

<sup>77</sup> M.in. artykuł pt. *Muzeum Przedhistoryczne Erazma Majewskiego w Warszawie* w „Tygodniku Ilustrowanym” z 8.01.1921 r., s. 23.

<sup>78</sup> Adam Wrzosek (1875–1965), lekarz, antropolog, historyk medycyny i nauk przyrodniczych. W 1910 r. został profesorem UJ, w 1918 r. – UW, a w 1921 r. – Uniwersytetu Poznańskiego. W latach 1919–1920 był szefem Sekcji Nauki i Szkół Akademickich w MWRiOP. Z E. Majewskim łączyły go życzliwe, pełne zaufania stosunki.

<sup>79</sup> *Materiały...*, nr 3757/K.55.

<sup>80</sup> Zygmunt Zakrzewski (1867–1951), inżynier chemik, numizmatyk, konserwator, kolekcjoner. W latach 1914–1918 był posłem na sejm pruski, od 1919 r. prowadził zajęcia z zakresu numizmatyki na uniwersytecie w Poznaniu. W grudniu 1919 r. został powołany na stanowisko konserwatora zabytków przedhistorycznych na okręg poznański.

<sup>81</sup> J. Kostrzewski pełnił w omawianym okresie funkcję dyrektora Instytutu Prehistorycznego Uniwersytetu Poznańskiego i Konserwatora Honorowego zabytków prehistorycznych.

<sup>82</sup> *Materiały...*, nr 3757/K.56.

<sup>83</sup> W 1929 i 1930 r. L. Majewska przekazała je do MPEM.

<sup>84</sup> *Materiały...*, nr 3757/K.60.

<sup>85</sup> Książnica Polska – wydawnictwo Polskiego Towarzystwa Nauczycieli Szkół Wyższych, założone w 1884 r.



poprosił o pomoc S. Krukowskiego, który już 13 kwietnia 1921 r. wywiózł zbiory epoki kamiennej z trzech sal w gmachu na Podwalu i umieścił je w sali posiedzeń TNW na II piętrze Pałacu Staszica, gdzie miały być zmagazynowane do czasu odzyskania sal pocerkiewnych. Resztę zbiorów, mebli i urządzeń przewiózł w maju i wrześniu 1921 r. L. Sawicki.

3 czerwca 1921 r. został podpisany akt darowizny. Od tej chwili MEM nosiło nazwę Muzeum Przedhistoryczne im. Erazma Majewskiego Towarzystwa Naukowego Warszawskiego (MPEM). *E. Majewski* – głosił akt – *przekazał Towarzystwu zbiór wykopalisk przedhistorycznych i antropologicznych, złożony z 30 329 numerów, zapisanych do księgi inwentarzowej wraz z ową księgą, meble muzealne w ilości 96 sztuk, tablice ściennie, mapy i rysunki – 15 sztuk, archiwum negatywów fotograficznych, 250 klisz cynkotypowych i 50 kompletów jedenastotomowych roczników „Światowita”*<sup>86</sup>.

Zbiór został przekazany na zasadach określających przejmowanie dużych zbiorów: miał być niepodzielny i funkcjonować pod nazwiskiem właściciela. Przez następne 15 lat nie wolno było dokonywać istotnych zmian w układzie i sposobie eksponowania zabytków. Miał podlegać pod względem naukowym, muzealnym i gospodarczym dyrektorowi (pierwszym dyrektorem został mianowany dożywotnio E. Majewski). Sposób korzystania ze zbiorów miał określić Zarząd TNW, który powinien zabezpieczyć lokal oraz środki na utrzymanie i dalszy rozwój. Ze strony TNW akt podpisali: wiceprezes dr Leon Kryński<sup>87</sup>, sekretarz generalny K. Stołyhwo oraz członkowie Zarządu: Kazimierz Białaszewicz<sup>88</sup>, Marceli Handelsman<sup>89</sup>, Stanisław Józef Thugutt<sup>90</sup> i Adam Antoni Kryński<sup>91</sup>.

W listopadzie 1921 r. została utworzona „komisja do spraw MPEM”<sup>92</sup>; w jej skład weszli: Jarosław Wojciechowski<sup>93</sup> jako przedstawiciel Ministerstwa Sztuki i Kultury, W. Antoniewicz jako wiceprezes PGKZP, S. Krukowski<sup>94</sup> z ramienia TNW, L. Sawicki – kustosz w MPEM oraz Kazimierz Skórewicz<sup>95</sup> jako naczelnik Państwowego Zarządu Gmachów Reprezentacyjnych Rzeczypospolitej. Pierwsze zebranie odbyło się 1 grudnia 1921 r. (prawdopodobnie E. Majewski na nim nie był, gdyż w tym czasie jego stan zdrowia był bardzo zły). Nie udało się odnaleźć żadnych archiwaliów dokumentujących pracę i ustalenia tej komisji.

Książnica Polska dopiero pod koniec listopada 1921 r. opuściła sale przeznaczone na Muzeum. Były one zupełnie nieprzystosowane do potrzeb muzealnych, brak było ogrzewania i instalacji elektrycznej, a okna, nie oszkłone, nie chroniły przed zimnem i wilgocią. Pod naciskiem Zarządu TNW 28 grudnia 1921 r. przeniesiono jednak zabytki do nie wyremontowanych sal. Sprawa urządzenia i otwarcia Muzeum przewlekła się, a stan zbiorów, znajdujących się w warunkach zupełnie nieodpowiednich, pozbawionych niezbędnej opieki i zabiegów konserwatorskich, był opłakany. [...] *zbiory marnieją w skrzyniach. TNW pieniędzy nie ma na nic* [...] *Urządzanie idzie jak z kamienia* – skarżył się na początku 1922 r. E. Majewski w swoim notatniku (*Notatniki...*). Szukając pomocy, mimo bardzo złego stanu zdrowia, 4 maja 1922 r. osobiście udał się na audyencję do ówczesnego premiera Antoniego Ponikowskiego<sup>96</sup>, której efektem była wizyta tego dygnitarza w Muzeum i obietnica pomocy<sup>97</sup>.

<sup>86</sup> „Wypis pierwszy aktu notarialnego, zeznanego przed Wacławem Dominikiem Paszkowskim, notariuszem przy Wydziałach Hipotecznych Sądu Okręgowego w Warszawie. Repertorium na rok 1921. Nr 1085” (*Materiały...*, nr 3757/H1/27).

<sup>87</sup> Leon Paweł Wawrzyniec Kryński (1866–1937), lekarz urolog, chirurg. Profesor UJ, od 1908 r. ordynator szpitala Św. Ducha w Warszawie. Autor ponad 100 prac naukowych. W 1916 r. zorganizował Wydział Lekarski na UW.

<sup>88</sup> Kazimierz Juliusz Białaszewicz (1882–1943), fizjolog i biochemik, profesor UW. Od 1915 r. członek TNW.

<sup>89</sup> Marceli Handelsman (1882–1945), historyk i prawnik. Od 1918 r. był redaktorem „Przeglądu Historycznego” i dyrektorem Archiwum Akt Dawnych w Warszawie. W 1919 r. otrzymał tytuł profesora na UW.

<sup>90</sup> Stanisław Józef Thugutt (1862–1956), mineralog, profesor UW i Politechniki Warszawskiej. Założył z prywatnych środków pracownię mineralogiczną (w 1912 r. przeniesiono ją do gmachu TNW i weszła w skład Wydziału III).

<sup>91</sup> Adam Antoni Kryński (1844–1932), językoznawca. Profesor

Uniwersytetu Jana Kazimierza we Lwowie. Współzałożyciel czasopisma językoznawczego „Prace Filologiczne” i współautor *Słownika języka polskiego* (zwanego „warszawskim”).

<sup>92</sup> *Materiały...*, nr 3757/K.64 i K.65.

<sup>93</sup> Jarosław Marian Wojciechowski (1874–1942), architekt, jeden z członków założycieli Towarzystwa Opieki nad Zabytkami Przyszłości. Od 1919 r. prowadził zajęcia na Politechnice Warszawskiej z konserwacji zabytków. Pracował także jako urzędnik w MWRiOP.

<sup>94</sup> W tym czasie S. Krukowski pracował w Oddziale Archeologii Instytutu Nauk Antropologicznych TNW jako starszy asystent.

<sup>95</sup> Kazimierz Skórewicz (1866–1950), architekt, historyk architektury i konserwator. Od 1918 r. pełnił funkcję naczelnika Państwowego Zarządu Gmachów Reprezentacyjnych Rzeczypospolitej.

<sup>96</sup> Antoni Ponikowski (1878–1949), geodeta, profesor miernictwa na Politechnice Warszawskiej, polityk. W okresie 7.12.1917–4.11.1918 pełnił urząd ministra WRiOP, a w okresie 19.09.1921–6.06.1922 – premiera.

<sup>97</sup> *Materiały...*, nr 3757/K.77; *Notatniki...*, wpisy dokonane 4.05., 6.05. i 7.05.1922 r.



Jak wiadomo, nie uzyskano jednak dostatecznych funduszy na dokończenie remontu pomieszczeń muzealnych. E. Majewski pisał jeszcze w tej sprawie do Zarządu i Rady Naukowej TNW, ale bez skutku. Preliminarz budżetu Muzeum był wielokrotnie sporządzany, ale zawsze tak redukowany, że w praktyce na nic nie starczało. E. Majewski mógł zatrudnić tylko jednego pracownika: był nim L. Sawicki zatrudniony od lipca 1921 r.

W świetle archiwaliów postępowanie L. Sawickiego jako pracownika MPEM budzi zastrzeżenia. E. Majewski skarżył się w swoich notatnikach na jego niewłaściwe zachowanie<sup>98</sup>, częste, nieusprawiedliwione nieobecności w pracy i brak podejmowania jakichkolwiek działań. Wszystkie uwagi i upomnienia L. Sawicki nazywał pomówieniami i straszył E. Majewskiego porzuceniem pracy<sup>99</sup>. Podczas pełnienia obowiązków kustosa w MPEM zrzekł się odpowiedzialności za zbiory<sup>100</sup>, co wydaje się kuriozalne. Nie wykonywał poleceń E. Majewskiego, gdyż uważał go za nieudolnego dyrektora. Sądził, że niepowodzenia w działaniach na rzecz dokończenia remontu i otwarcia ekspozycji spowodowane są brakiem stałego przedstawiciela Muzeum w Radzie Naukowej TNW, brakiem odpowiedniego regulaminu Muzeum, który określałby wyraźnie zakres działalności i kompetencje jego pracowników oraz brakiem fachowego, odpowiedzialnego kierownika – archeologa, który faktycznie kierowałby Muzeum<sup>101</sup>.

Także K. Stołyhwo przypisywał L. Sawickiemu niedopełnianie obowiązków i opieszałość<sup>102</sup>, nie podobało mu się także, iż składając wypowiedzenie z pracy *zrzekł się listownie z góry wszelkiej odpowiedzialności za jakiekolwiek ewentualne braki i szkody w Muzeum*<sup>103</sup>, za które, jako pracownik, był odpowiedzialny.

Interesujący jest fragment listu K. Stołyhwo do E. Majewskiego z 7 lipca 1922 r. w sprawie formalnego odebrania MEM protokolarnie L. Sawickiemu w związku z jego rezygnacją z pracy. K. Stołyhwo radzi E. Majewskiemu za wszelką cenę zrobić to jak najprędzej, aby [...] *już odczepić się raz wreszcie od Sawickiego, który może znowu niedopuszczyć robotników do sali i inne kawały robić*<sup>104</sup>.

L. Sawicki sam zrezygnował z pracy<sup>105</sup> w Muzeum z dniem 1 maja 1922 r. Protokolarnie w dniu 12 lipca 1922 r.

przekazał zbiory, archiwalia, księgi inwentarzowe i klucze od drzwi wejściowych na ręce K. Stołyhwy<sup>106</sup>. Choć, jak się wydaje, jego odejście zostało przyjęte z ulgą, to sytuacja MPEM była tragiczna. *Nie ma już właściwego Muzeum im. Erazma Majewskiego Towarzystwa Naukowego Warszawskiego* – pisał w listopadzie 1922 r. S. Krukowski. – *Zabytki ceramiczne i żelazne uległy uszkodzeniu, bezład, opuszczenie i zniszczenia. Konkurs, rozpisany przez TNW w celu obsadzenia posady kustosa muzealnego zawiódł. Na skutek prowadzenia robót remontowych bez odpowiedniego nadzoru nastąpiło dowolne przemieszczenie mebli muzealnych z zabytkami i bez nich, pudeł tekturowych z temiż i licznych odosobnionych, a nie opakowanych zabytków, co znowu spowodowało wielkie pomieszanie materiałów. Jeśli do tego dodać rozprute pudła z wysypującymi się zabytkami, nowe uszkodzenia wyrobów ceramicznych, tym razem spowodowane bezpośrednio przez ludzi, a wreszcie przewrócenie oszklonej szafy z zabytkami etruskimi i greckimi, przez to uległemu zniszczeniu, to postęp w demolowaniu omawianych zbiorów i w zaprzepaszczaniu pracy, jaką dotąd włożono w nie, ujawni się w swej krzyczącej pełni. Obecnie istnieje tylko duży, stary, zimny i brudny lamus, w którym zabytki pozbierano na kupy jak graty [...], a prócz woźnych, dorywczo udzielanych skądinąd, ma tylko jednego funkcjonariusza – dyrektora, obezwładnionego chorobą [...]*<sup>107</sup>. Ów dyrektor bezsilnie patrzył na ruinę swojej trzydziestoletniej pracy, a wreszcie 14 listopada 1922 r. zmarł.

#### b) pod kierunkiem W. Antoniewicza

Przez następne dwa lata zbiory były pozbawione fachowej opieki i odpowiednich warunków. Na wniosek Zarządu TNW 1 września 1924 r. kierownictwo Muzeum objął W. Antoniewicz, który rozpoczął starania o uzyskanie funduszy<sup>108</sup> na remont pomieszczeń i organizację ekspozycji. Zwracał się wielokrotnie z prośbą o udzielenie *zasilku na potrzeby lokalowe, meblowe i naukowe*<sup>109</sup> nie tylko do TNW, ale także do MWRiOP, Funduszu Kultury Narodowej, UW, Wydziału Kultury miasta stołecznego Warszawy i Banku Gospodarstwa Krajowego, a także do osób prywatnych. Często otrzymywał odpowiedź odmowną<sup>110</sup>.

<sup>98</sup> Notatniki..., wpis dokonany 3.04.1921 r.

<sup>99</sup> Materiały..., nr 3757/H.11, K.72, K.74.

<sup>100</sup> Materiały..., nr 3757/H.15, K.66.

<sup>101</sup> Materiały..., nr 3757/K.69.

<sup>102</sup> Materiały..., nr 3757/K.71.

<sup>103</sup> Materiały..., nr 3757/K.78.

<sup>104</sup> Materiały..., nr 3757/K.80.

<sup>105</sup> Materiały..., nr 3757/H.11, K.75.

<sup>106</sup> Materiały..., nr 3757/K.78, K.81.

<sup>107</sup> Pismo S. Krukowskiego z 19.10.1922 r. do Wydziału Nauki MWRiOP. – Materiały..., nr 3757/H.19.

<sup>108</sup> Korespondencja różna..., nr 3821/3/24, 5/25, 6/25, 10/25, 7/2611/29, 16/29.

<sup>109</sup> Korespondencja różna..., nr 3821/29/30.

<sup>110</sup> Korespondencja różna..., nr 3821/30/30, 31/30, 33/30.

W organizacji MPEM brała czynny udział L. Majewska, której darowizny<sup>111</sup> oraz starania i troska<sup>112</sup> o zbiory nie ustały po śmierci męża. W czerwcu 1928 r. przekazała do zbiorów kopie zabytków zakupione w Musée National à St. Germain-en-Laye (ANTONIEWICZ 1924: 164), które wzbogaciły kolekcję porównawczą Muzeum, a w latach następnych – zabytki, wyłączone przez E. Majewskiego ze zbioru przed sporządzeniem aktu darowizny. Od początku grudnia 1929 r. pośredniczyła w negocjacjach<sup>113</sup> między W. Antoniewiczem a Włodzimierzem Demetrykiewiczem<sup>114</sup> o pozyskanie do zbiorów MPEM kopii gipsowej posągu Światowida z Muzeum Archeologicznego PAU w Krakowie.

Zabiegi W. Antoniewicza o uzyskanie dostatecznych środków finansowych od instytucji i osób prywatnych<sup>115</sup> oraz ostra kampania prasowa, która donosiła o *skandalu ze zbiorami Erazma Majewskiego* i opisywała, jak *bezcelne zbiory, owoc kilkudziesięciu lat pracy uczzonego, niszczone w zaniedbaniu*<sup>116</sup>, przyniosły efekt. Jednak zanim prace zostały całkowicie zakończone, zbiory odbyły jeszcze sześciokrotnie przeprowadzkę do różnych pomieszczeń w Pałacu Staszica.

Remont sal muzealnych w 1932 r. wreszcie dobiegł końca. Muzeum składało się teraz z części wystawowej

(**Ryc. 6**) i magazynu naukowego, posiadało także bibliotekę specjalistyczną oraz pracownię konserwacji (ANTONIEWICZ 1933: 8). Zbiory, ułożone chronologicznie, eksponowane były w trzech salach. Pierwsza poświęcona była epoce kamienia, druga – epoce brązu i wczesnej epoce żelaza, zaś trzecia – dalszym okresom, aż do XIII w. n.e. (ANTONIEWICZ 1933: ryc. 5–7). Łódź dębiana została przeniesiona do specjalnie zbudowanego hangaru w ogrodzie Pałacu Staszica.

25 listopada 1932 r. Prezydent RP, Ignacy Mościcki<sup>117</sup>, dokonał uroczystego otwarcia Muzeum (ANTONIEWICZ 1933: ryc. 1) i jako pierwszy złożył swój podpis w Księdze Pamiątkowej<sup>118</sup> (**Ryc. 7**). Towarzyszył mu ówczesny minister WRiOP, Janusz Jędrzejewicz<sup>119</sup>, oraz W. Sierpiński, W. Antoniewicz i gość honorowy – L. Majewska. Obecni byli przedstawiciele rządu, wysocy dostojnicy duchowni, cywilni i wojskowi, przedstawiciele nauki, korpusu dyplomatycznego, delegaci licznych instytucji, prasy oraz pracownicy muzealni. Przemówienie inauguracyjne wygłosił W. Antoniewicz; omówił w nim dzieje zbiorów Muzeum oraz trudności w okresie remontu, adaptacji sal i urządzania ekspozycji, podkreślając szczególnie rolę L. Majewskiej w ich przezwyciężaniu.

<sup>111</sup> *Korespondencja różna...*, nr 3821/15/29, 17/2934/30, 8/31, 16/37.

<sup>112</sup> L. Majewska po śmierci męża wyjechała na kilka miesięcy za granicę. W jej korespondencji z tego okresu do członków rodziny męża i przyjaciół dominują pytania o MPEM. W zbiorach PMA zachował się list S. Majewskiego do L. Majewskiej z 26.06.1923 r.: *Tow.[arzystwo] Naukowe wstępuje w pewne porozumienie z rządem francuskim w celu dopomożenia temu ostatniemu zainstalowania w Warszawie Instytutu francusko-polskiego, którym specjalnie interesuje się Poincare i silnie jego założenie w Polsce popiera. Poparcie to ma się wyrazić w materialnej pomocy w przebudowie pałacu Staszica ewentualnie przywrócenie go do dawnego wyglądu i stanu. [...] Za to materialne poparcie Tow.[arzystwo] Naukowe udzieli dla przyszłego Instytutu lokalu. Wszystko to wpływa na Muzeum w ten sposób, że wczoraj Stołyhwo przeprowadzał konferencję z prof. Lalewiczem, który ma przygotować projekt przebudowy, na której to konferencji przyszli do wniosku, że robotę trzeba zacząć właśnie od dachu i dania stropu w obecnej pocerkiewnej sali, by pomieszczenie dla Muzeum było możliwe do ogrzania i zabezpieczenia od złego obecnego dachu. [...] Na czas przebudowy wielkiej sali Muzeum zbiory będą czasowo przeniesione do sali walnych zebrań Tow. Naukowego na 1-sze piętro. [...] Jak więc widzisz sprawa muzeum wchodzi w nową fazę, daj Boże żeby ostatnią [...]. Stołyhwo ma Ci jeszcze i sam coś o tem pisać. [...] (Materiały..., nr 3757/K.49).*

<sup>113</sup> *Korespondencja różna...*, nr 3821/20/29, 21/29, 23/30, 24/30,

12/31, 13/31.

<sup>114</sup> Włodzimierz Demetrykiewicz (1859–1937), profesor archeologii na UJ, konserwator zabytków w Galicji, kustosz Muzeum Archeologicznego Akademii Umiejętności w Krakowie. Jego znajomość z E. Majewskim, zawarta w 1895 r., przekształciła się w pełną szacunku przyjaźń. Obaj uczeni spotykali się wielokrotnie, prowadzili też korespondencję, w której obok wątków autobiograficznych, informacji o pracach naukowych, wydawnictwach, zbiorach, działalności, opinii, najczęściej poruszanym tematem jest archeologia, współpraca obu respondentów, a od 1919 r. zagadnienia związane z konserwatorstwem (*Listy...*, teka II, kiesz. 28 i 29, nr 3757/A/406–435).

<sup>115</sup> *Sprawozdanie za okres 1.07.1930–30.06.1931; Korespondencja różna...*, nr 3821/bez numeru.

<sup>116</sup> „Kurier Czerwony” nr 266 z 17 listopada 1930 r. i in.

<sup>117</sup> Ignacy Mościcki (1867–1946), chemik, profesor na Politechnice Lwowskiej i Warszawskiej, polityk. W latach 1926–1939 prezydent Rzeczypospolitej Polskiej.

<sup>118</sup> Księga Pamiątkowa, patrz przyp. 19.

<sup>119</sup> Janusz Jędrzejewicz (1885–1951), major Wojska Polskiego, polityk. W okresie 12.08.1931–23.02.1934 sprawował urząd ministra WRiOP. Współtwórca reformy szkolnej („jędrzejewiczowski”) i konstytucji kwietniowej.



Ryc. 6. Fragment ekspozycji MPEM w Pałacu Staszica (ok. 1932 r.; Archiwum PMA).

Fig. 6. Part of the exhibition of the MPEM at the Staszic Palace (ca. 1932).

## II.6. Dalsze losy zbiorów MPEM

Formalnie od 1932 r. do 1941 r. Muzeum było lokalowo<sup>120</sup> i personalnie związane z Zakładem Archeologii Prehistorycznej UW: obie placówki mieściły się w Pałacu Staszica i były kierowane przez W. Antoniewicza. Kustoszem w Muzeum od 1937 r. był Wiktor Ber<sup>121</sup>, kon-

serwatorem od 1924 r. – Kazimierz Kuc<sup>122</sup>, bibliotekę prowadziła Jadwiga Antoniewiczowa<sup>123</sup>, pracowały tu także jako wolontariuszki asystentki Zakładu Archeologii: Zofia Podkowińska<sup>124</sup> i Janina Rosen-Przeworska<sup>125</sup>. Muzeum było otwarte dla publiczności w środy, piątki i niedziele w godzinach 10–14<sup>126</sup>. Funkcję kasjerki pełniła studentka

<sup>120</sup> *Korespondencja różna...*, nr 3821/8/35.

<sup>121</sup> Wiktor Ber (1902–1940), archeolog i muzeolog. W MPEM pracował od 1933 r. – początkowo jako asystent. Brał udział w badaniach archeologicznych prowadzonych przez Zakład Archeologii Prehistorycznej UW (teczka osobowa w Archiwum Zakładowym PMA).

<sup>122</sup> Kazimierz Kuc (1901–1979), konserwator zabytków. Przez całe życie zawodowe związany był z muzealnictwem archeologicznym środowiska warszawskiego, uczestniczył także w badaniach wykopaliskowych. Był najwybitniejszym specjalistą od wykonywania utrwalonych profili ziemnych (lak-profilu), wykonywał także kopie zabytków (teczka osobowa w Archiwum Zakładowym PMA).

<sup>123</sup> Jadwiga Antoniewiczowa (1878–1964), żona W. Antoniewicza.

<sup>124</sup> Zofia Podkowińska (1894–1975), doktor archeologii. Do 1939 r. była pracownikiem naukowym Zakładu Archeologii Prehistorycznej Uniwersytetu Warszawskiego, pełniła także funkcję zastępcy kierownika MPEM (por. PODKOWIŃSKA 1993). Pracę etatową w PMA rozpoczęła od 1.03.1945 r. jako kierownik Wydziału Młodszej Epoki Kamienia.

<sup>125</sup> Janina Rosen-Przeworska (1906–1991), doktor archeologii. W latach 1928–1936 pracowała jako wolontariuszka w MPEM (akta osobowe w Archiwum Zakładowym Instytutu Archeologii i Etnologii Polskiej Akademii Nauk w Warszawie, sygn. 689/42/II).

<sup>126</sup> Informacja z reklamy w „Gazecie Polskiej”, R. 9, nr 24 z dn. 24.01.1937 r., s. 13.



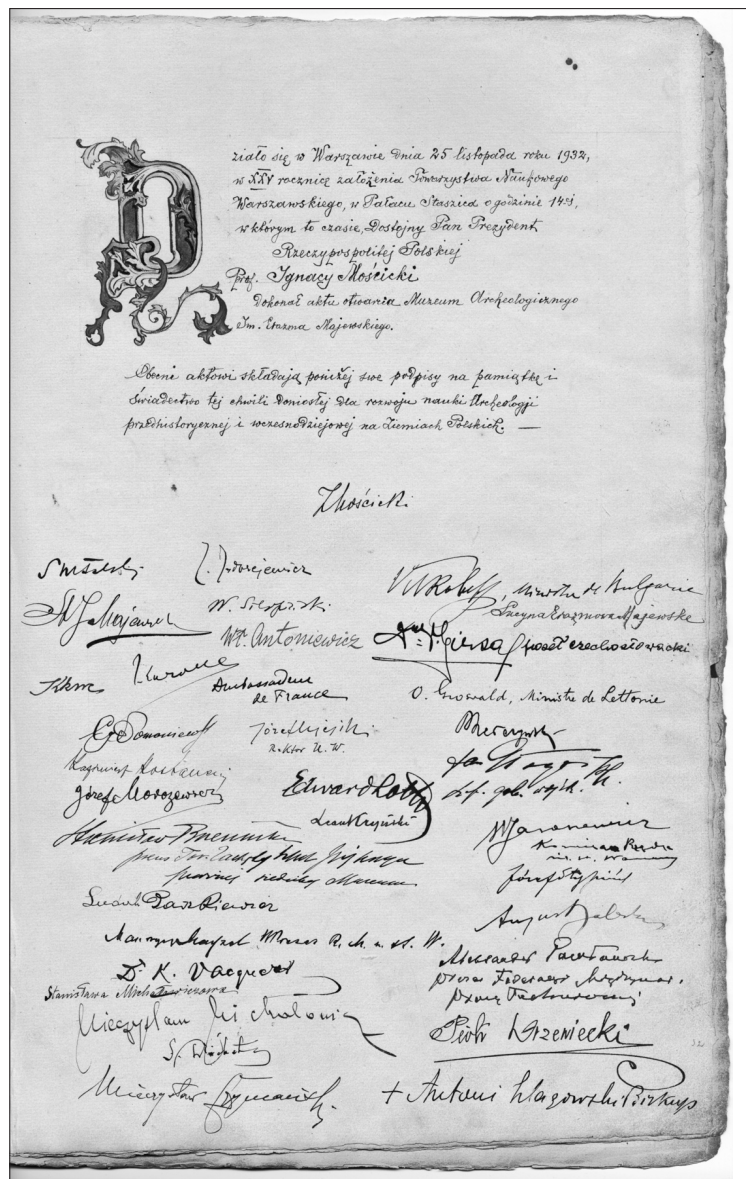
archeologii, Wanda Kamieniecka<sup>127</sup>, bilet wstępu kosztował 45 groszy, ulgowy – 25 groszy. Uwzględniono także sytuacje wyjątkowe: *w razie niemożności uskutecznienia i tej opłaty wpuszcza się dwie osoby na jeden bilet ulgowy*<sup>128</sup>. W ramach współpracy z UW w Muzeum odbywały się zajęcia ze studentami, zwane ćwiczeniami muzealnymi.

W wyniku ruchu muzealiów w 1938 r. do zbiorów Muzeum zostały przyjęte w depozyt zabytki Archeologiczne z Zakładu Archeologii UW. W tym samym roku oddano do Zbiorów Sztuki Starożytnej Muzeum Narodowego w Warszawie 262 przedmioty antyczne, które niegdyś z dużym nakładem sił i środków finansowych zdobywał do swojej kolekcji E. Majewski.

Z powodu konieczności szukania przez kierownictwo Muzeum większych zasiłków pieniężnych, w 1937 r. powstał projekt<sup>129</sup> powołania Towarzystwa Przyjaciół MPEM. Jego realizacji przeszkodził wybuch wojny.

W czasie oblężenia Warszawy w 1939 r. bomba lotnicza przebiła kopułę dachu Pałacu Staszica, pod którą było Muzeum, i eksplodowała. Przez wybite szyby i dziurawy dach zaczął dostawać się do środka deszcz, śnieg i mróz. Gmach w owym czasie był bez należytej opieki, ponieważ woźny S. Krasuski<sup>130</sup> nie pełnił już swoich obowiązków.

Wobec braku kontaktu z W. Antoniewiczem, Z. Podkowińska, chcąc ratować zbiory i bibliotekę, poprosiła o pomoc Konrada Jażdżewskiego<sup>131</sup>, który od 1940 r. pełnił funkcję kierownika Państwowego Muzeum Archeologicznego



Ryc. 7. Karta Księgi Pamiątkowej. Autografy gości uczestniczących w otwarciu ekspozycji MPEM w dniu 25.11.1932 r. (Archiwum PMA).

Fig. 7. Chart of the Visitors' Book. Autographs of guest participating in the opening of the exhibition of the MPEM on 21 November 1932.

<sup>127</sup> Wanda Kamieniecka (1910 lub 1912–1999), archeolog, harcmistrzyni. W 1935 r. wyszła za mąż za inżyniera Stanisława Grycko, przyjmując nazwisko męża. Magisterium z archeologii przedhistorycznej uzyskała na UW w 1938 r. W latach 1942–1944 była komendantką Warszawskiej Chorągwi Harcererek. O pracy w MPEM patrz: *Korespondencja różna...*, nr 3821/21/33.

<sup>128</sup> *Korespondencja różna...*, nr 3821/19/33.

<sup>129</sup> *Korespondencja różna...*, nr 3821/4/37 oraz załączniki. Idea powoływania towarzystw lub stowarzyszeń przyjaciół muzeów powstała w latach 30. XX w. dla skutecznego szukania środków

finansowych poprzez poparcie wpływowych członków takich instytucji. Od 1936 r. działało Stowarzyszenie Przyjaciół PMA.

<sup>130</sup> Nie udało się ustalić bliższych danych o tej osobie.

<sup>131</sup> Konrad Jażdżewski (1906–1985), archeolog. Władze hitlerowskie powołały go 21.02.1940 r. na stanowisko kierownika PMA. Dzięki jego osobistym staraniom Muzeum stało się azylem dla wielu pracowników naukowych. Mimo represji i szykan ze strony okupanta prowadził prace naukowe, których rezultatem był *Atlas do pradziejów Słowian*. Po wojnie zamieszkał w Łodzi, gdzie prowadził intensywną działalność naukowo-badawczą. Por. JAŹDŻEWSKI 1995.

w Warszawie (PMA)<sup>132</sup>. Po uzyskaniu przez niego środków na transport oraz zgody na przeprowadzkę w Wydziale Nauki i Oświaty Dystryktu Warszawskiego, w kwietniu i maju 1941 r. zbiory, książki i meble zostały przewiezione do pomieszczenia w Muzeum Narodowym, w którym wówczas znajdowały się także zbiory PMA. Nastąpiło połączenie obu zbiorów i odtąd MPEM przestało istnieć jako samodzielna placówka.

Od 1944 r. hitlerowcy rozpoczęli wywożenie zabytków; w dwóch transportach ewakuacyjnych wysłanych do Schloss Höchstädt w Bawarii znajdowały się także *materiały Muzeum Majewskiego*<sup>133</sup>. Spuścizna E. Majewskiego powróciła do Polski w maju 1946 r. i 1947 r. dzięki staraniom podjętym przez L. Sawickiego, mianowanego w styczniu 1945 r. dyrektorem PMA. Ocalałe zabytki włączono do zbiorów PMA, z zachowaniem numerów inwentarzowych MEM, zweryfikowanych na podstawie zachowanych ksiąg inwentarzowych. PMA przejęło też archiwalia, część wyposażenia sal muzealnych, meble biblieczne i księgozbiór. Usankcjonowanie faktu przejścia przez PMA zbiorów i biblioteki MPEM<sup>134</sup> nastąpiło 21 grudnia

1948 r. na spotkaniu<sup>135</sup> z udziałem L. Sawickiego, Kazimierza Michałowskiego<sup>136</sup> i W. Sierpińskiego.

### III. Zbiory i ekspozycje MEM

Początkowo zabytki wchodzące w skład zbiorów E. Majewskiego pochodziły wyłącznie z badań sondażowych i powierzchniowych, które wykonywał on sam oraz jego wuj, F. Zembrowski, korzystając z pomocy ludności wiejskiej, która za to otrzymywała pieniądze. Zbiory zaczęły powiększać się znacząco z chwilą rozpoczęcia w 1899 r. wydawania „Światowita”<sup>137</sup>, rocznika *poświęconego archeologii pradziejowej i badaniom pierwotnej kultury polskiej i słowiańskiej*, w którym E. Majewski umieszczał odezwy i prośby o przekazywanie do redakcji zabytków archeologicznych oraz informacji o zbiorach (E. MAJEWSKI 1899a; 1901a; 1901b; 1902). Czasopismo „Światowit” od początku było ściśle związane ze zbiorami E. Majewskiego, było organem MEM, w którym publikowane były sprawozdania z działalności i rozwoju Muzeum, wykazy zabytków oraz widoki wnętrza muzealnych. Jego wartość naukową podnosiły

<sup>132</sup> PMA powołane zostało Rozporządzeniem Prezydenta Rzeczypospolitej Ignacego Mościckiego z dnia 24.03.1928 r. (dzieje PMA – kalendarium, patrz: KRAJEWSKA 2009b).

<sup>133</sup> [b.a.] *Ewakuacja zbiorów P.M.A. do Höchstädt w Bawarii*, rękopis w Pracowni Dokumentacji Naukowej PMA.

<sup>134</sup> Od początku swego istnienia PMA zabiegało o przejście zbiorów E. Majewskiego, o czym świadczy korespondencja prowadzona w tej sprawie (por. *Materiały...*, Nr 3757/H.17, 19, 22, 28, 29, 30, 31, 32). Pertraktacje prowadzone w latach 1922–1927 z władzami TNW zakończyły się niepowodzeniem. Połączenie zbiorów PMA i MPEM w 1941 r. było aktem przypadkowym i nieformalnym. Natomiast według relacji W. Antoniewicza kierujący PMA K. Jażdżewski już od początku okupacji namawiał go do dobrowolnego przekazania zbiorów, przyczynił się także do wydania przez władze okupacyjne nakazu ich oddania do PMA (KOZŁOWSKI 2009: 300–301). Relacje te dementuje R. Jakimowicz, nazywając je pomówieniami (JAŹDŻEWSKI 1995: 227). Problemy związane ze zbiorami E. Majewskiego były wielokrotnie omawiane na posiedzeniach Zarządu TNW w latach 1947–1948 (*Protokoły...*, dokumenty z 29.IV.1947 r., 10.01.1948 r. i 24.02.1948 r.).

<sup>135</sup> Informacja o spotkaniu, na którym zapadła decyzja o pozostawieniu zbiorów E. Majewskiego w PMA, pochodzi z *Dziennika prac PMA* (rękopis, księga przybytków Archiwum PMA nr 232: zeszyt 3, wpisy od 15.07.1947 r. do 31.12.1949 r.).

<sup>136</sup> Kazimierz Michałowski (1901–1981), archeolog, egiptolog, historyk sztuki. Profesor UW, twórca i kierownik Katedry Archeologii Śródziemnomorskiej. Założyciel i kierownik Polskiej Stacji Archeologii Śródziemnomorskiej UW w Kairze. Organizator Działu Sztuki Starożytnej w Muzeum Narodowym w Warsza-

wie. Od marca 1945 r. był jednym z ekspertów Komitetu Rzeczników Ministerstwa Kultury i Sztuki do spraw rewindykacji zabytków. W omawianym okresie pełnił funkcję kuratora Działu Sztuki Starożytnej w Muzeum Narodowym.

<sup>137</sup> Pomysł wydawania *małego kwartalnika czysto przedhistorii poświęconego* pojawił się w notatniku E. Majewskiego w sierpniu 1893 r. W 1897 r. miało to być *wydawnictwo periodyczne pod tytułem <Świat prehistoryczny>* (por. *Materiały...*, nr 3757/G.12, wpis w lipcu 1897 r.), a w połowie października 1898 r. Majewski podjął decyzję, że będzie to rocznik pt. „Światowit”, wg pisowni imienia tego słowiańskiego bóstwa zgodnej z późniejszą sugestią G. Leńczyka (1964: 27–29). 20.02.1899 r., w poniedziałkowe popołudnie, E. Majewski otrzymał pierwszy wydrukowany egzemplarz. „Światowit” był w owym czasie jedynym w Królestwie Polskim periodykiem poświęconym w całości archeologii. Na stronie tytułowej od II tomu z 1900 r. pojawił się emblemat, zawierający dwa elementy: miecz z epoki brązu, którego kopia znajdowała się w zbiorach E. Majewskiego (ANDRZEJOWSKA 2000) oraz górna część posągu Światowida. W otoku znajdowało się ulubione motto E. Majewskiego: „nulla dies sine linea”, którego często używał w znaczeniu „ani jeden dzień bez owocnej pracy”. Emblemat został opracowany przez malarza i archeologa, ucznia Jana Matejki, Mariana Wawrzeńckiego (1863–1943), opiekuna zbiorów Działu Przedhistorycznego Muzeum Przemysłu i Rolnictwa w Warszawie, który współpracował z E. Majewskim i publikował swoje prace archeologiczne w „Światowicie”. Rocznik stał się nieformalnym organizatorem życia archeologicznego w Polsce oraz centrum studiów nad archeologią pradziejową. Na jego łamach publikowali swoje prace wszyscy ówczesni archeolodzy, działający na terenie zaboru rosyjskiego (KOLENDO 2000).

ilustracje: wizerunki zabytków przedstawione w rysunku<sup>138</sup> lub reprodukcji fotograficznej<sup>139</sup>, a także mapy znalezisk oraz plany obiektów archeologicznych.

Wzrastający wciąż autorytet naukowy E. Majewskiego spowodował, że wokół niego zaczęli gromadzić się badacze, archeolodzy amatorzy, kolekcjonerzy i miłośnicy starożytności, którzy dostarczali zabytki do MEM. On sam, ze względu na pogarszający się stan zdrowia, po 1904 r. zaprzestał badań terenowych – robili to dla niego i za jego pieniądze inni. Pozyskiwał także zabytki dzięki zakupom<sup>140</sup> lub wymianie za duplikaty. Gdy otrzymywał coś w darze, wtedy rewanżował się jedną ze swoich powieści fantastyczno-naukowych<sup>141</sup>, nadbitkami prac naukowych lub egzemplarzem „Światowita”. Przeglądając księgę inwentarzową można w rubryce „Od kogo i kiedy otrzymano [zabytek]” spotkać nazwiska uczonych różnych specjalności, ludzi różnych zawodów i profesji, zbieraczy amatorów i znanych kolekcjonerów, przypadkowych znalazców i handlarzy starożytnościami, wśród których znaleźli się *chłop z Cumae, pan Daquino pod Pompeją oraz właściciel gruntów, na których odkopują Pompeję* (*Księga inwentarzowa...*, t. I, s. 108). Można tu także znaleźć nazwy Towarzystw Naukowych i Stowarzyszeń oraz muzeów w Berlinie, Bolonii, Brukseli, Dieppe, Hawrze, Kijowie, Kopenhadze, Lipsku, Londynie, Lozannie, Moguncji, Odessie, Paryżu, Pradze, Wiedniu, Wilnie, Wrocławiu i Zurichu, w których E. Majewski kupował lub wymieniał zabytki oryginalne i zamawiał autoryzowane kopie. Dodatkowe informacje o zbiorze dawał opracowany przez E. Majewskiego *Katalog treściwy zbioru ułożony porządkiem miejscowości*, opublikowany w „Światowicie” w 1911 r. Ogółem w tymże roku było w MEM zabytków z 334 miejscowości w Królestwie Polskim i 205 spoza niego. Zbiory były posegregowane chronologicznie i terytorialnie.

Najliczniej reprezentowane były narzędzia krzemienne, znajdowały się tu także zabytki unikatowe, m.in. gliniany model neolitycznej chaty z Popudni na Ukrainie oraz brązowe zabytki z Kluczewa pod Płońskiem.

Każdy zabytek archeologiczny, który znalazł się w zbiorach E. Majewskiego, po przejściu koniecznych zabiegów konserwatorskich był inwentaryzowany w księdze inwentarzowej MEM. Numer, który otrzymał, był malowany farbą olejną w widocznym miejscu na jego powierzchni, czasem wraz z nazwą miejscowości, z której pochodził. Następnie był fotografowany, przy czym najczęściej były to fotografie zbiorowe.

Metody i sposoby eksponowania zabytków podpatrywał E. Majewski zwiedzając europejskie muzea. Uznał za praktyczny pomysł przechowywania drobnych skorup i krzemieni w szklanych cylindrach, stosowany we Wrocławiu. Podobał mu się sposób układania przedmiotów z brązu na podkładkach koloru bordowego, który widział we Francji i Austrii. Wszystkie meble muzealne, które zostały wykonane dla MEM, były wzorowane na wiedeńskich, berlińskich, londyńskich i wrocławskich.

Narzędzia krzemienne, fragmenty ceramiki i małe przedmioty z metali zostały przyćepione drutem z brązu do specjalnie w tym celu przygotowanych tablic tekturowych, a następnie opisane (podawano dane administracyjne i numer inwentarzowy). Był to wówczas powszechny sposób eksponowania drobnych zabytków, przy czym obowiązywała zasada takiego ich dobierania na tablicy, aby uzyskać „ładną kompozycję” (por. KRAJEWSKA 2010). W MEM było kilkanaście takich tablic. E. Majewski dokładał wielu starań, eksperymentując ze sposobami ich eksponowania, aby *wzrok oglądających padał na urozmaicone powierzchnie*<sup>142</sup>.

Naczynia, eksponowane w szafach oraz większe przedmioty, układane w gablotach i witrynach, były zaopatrzone w metryczki (podawano nazwę przedmiotu, dane administracyjne i numer inwentarzowy). Dodatkową informację o ich miejscu pochodzenia lub chronologii zawierały szyldziki – tabliczki umieszczone na meblach. Na ścianach wisiały mapki, rysunki, schematy i fotografie jako poglądowy materiał uzupełniający.

<sup>138</sup> Rysunki do prac publikowanych w „Światowicie” nie są sygnowane. Wiadomo, że często wykonywali je autorzy owych prac. W notatkach E. Majewskiego znajduje się także nazwisko „rysownika archeologicznego”, Kazimierza Ciętuśzewskiego, zamieszkałego w Warszawie, ul. Karolkowa 26 m. 81.

<sup>139</sup> Trawienie klisz dla powielania fotografii w drukarni wykonywał w Warszawie zakład chemigraficzny Bolesława Wierzbickiego; E. Majewski korzystał z jego usług.

<sup>140</sup> Mimo ostrożności i konsultacji przeprowadzanych przed zakupami, E. Majewski stał się ofiarą handlarza zabytkami archeo-

logicznymi, Nikodema Obrębskiego. W marcu 1895 r. kupił od niego toporki kamienne, które były falsyfikatami (WRONSKA 1986: 33).

<sup>141</sup> E. Majewski zrealizował pomysł wykorzystania faktów naukowych w utworach o fantastyczno-przygodowej fabule pisząc dwie powieści. W pierwszej, zatytułowanej *Doktor Mucholapski*, autor wykorzystał swoją wiedzę entomologiczną. Druga, pod tytułem *Profesor Przedpotopowicz*, zawierała wykład z archeologii, geologii, paleontologii i historii starożytnej (por. KRAJEWSKA 2006).

<sup>142</sup> *Notatniki...*, wpis dokonany w początku maja 1898 r.



## IV. Pracownie konserwacji

Gromadzone przez E. Majewskiego zabytki archeologiczne wymagały zabiegów konserwatorskich. Początkowo wszystkie prace związane z rekonstrukcją naczyń i konserwacją zabytków wykonywał E. Majewski w swoim gabinecie (KRAJEWSKA 2008: 26, ryc. 17). W notatniku zapisał 24 października 1911 r.: [...] *zawzięcie pracuję nad oczyszczaniem i utrwalaniem naczyń itp. zabytków. Gabinet wygląda jak rupieciarnia. Pełen skorup, kurzu, kości, kleju, brudnych papierów itd. [...]. Jak relikwie troskliwie restauruję naczynia [...]. Nieskończona robota – jeśli się chce ocalić, co da się ocalić (Notatniki...)*.

E. Majewski stosował ówczesnie znane sposoby zabezpieczania znajdowanych w ziemi przedmiotów oraz przepisy na preparaty niezbędne do ich klejenia i konserwacji, ale także sam eksperymentował w tym zakresie. W 1897 r. opublikował pracę zatytułowaną *Wskazówki do konserwowania przedmiotów starożytnych (wykopalisk)*<sup>143</sup>. Zawarł w niej *doświadczenia wytrawnych archeologów i miłośników, przyjęte przez ogół konserwatorów najbogatszych muzeów* (E. MAJEWSKI 1897: 3) oraz własną wiedzę i doświadczenia<sup>144</sup>.

W związku z intensywnymi pracami wykopaliskowymi prowadzonymi od 1911 r. na zlecenie E. Majewskiego przez M. Himnera, S. Krukowskiego i L. Kozłowskiego, gwałtownie wzrosła ilość zabytków (szczególnie ceramiki),

wymagających konserwacji i klejenia. W 1911 r. E. Majewski urządził pracownię konserwacji w jednym z pomieszczeń budynku<sup>145</sup> przy ul. Śniadeckich 8, należącym do TNW (E. MAJEWSKI 1914: 88–89). Do prac konserwatorskich zatrudnił pannę H. Starzeńską<sup>146</sup> oraz Henryka Wardyńskiego<sup>147</sup> i Stanisława Sabatkiewicza<sup>148</sup>. W piwnicy, znajdującej się w tym budynku, składano skrzynie z bardzo drobnymi fragmentami ceramiki i polepy<sup>149</sup>, które stały tam jeszcze w listopadzie 1931 r.<sup>150</sup>

Jednak część prac konserwatorskich związanych ze szczególnie cennymi zabytkami nadal wykonywał E. Majewski osobiście w domu (E. MAJEWSKI 1914: 86), a pomagała mu w tej pracy żona. W sierpniu 1912 r. przeznaczył pokój przylegający do gabinetu na pracownię konserwacji (Ryc. 8).

## V. Księgi inwentarzowe

Wszelkie dokumenty porządkujące i opisujące zbiory E. Majewski nazywał katalogami. Dziś możemy stwierdzić, że katalogi zbiorów MEM to te opracowania, które opisywały ekspozycje muzealne i zostały wykonane na zlecenie E. Majewskiego przez S. Krukowskiego, J. Kostrzewskiego i L. Kozłowskiego, oraz *ulożone porządkiem miejscowości spisy zabytków*<sup>151</sup>. Natomiast księgi, w których E. Majewski dokonywał ewidencjonowania zabytków

<sup>143</sup> Egzemplarz w Bibliotece PMA, nr odb. M/10.

<sup>144</sup> E. Majewski uczęszczał na wykłady w szkole Towarzystwa Farmaceutycznego, a na zachowanym świadectwie ukończenia tej szkoły z 28.06.1877 r. widnieje z chemii ocena bardzo dobra. Sporządzanie różnych mikstur i układanie przepisów na produkty kosmetyczne było jego zawodem.

<sup>145</sup> Trzypiętrowy dom przy ul. Kaliksta 8 (dziś ul. Śniadeckich 8) posiadał 56 sal i kilkanaście drobnych pomieszczeń oraz obszerny plac. Został zakupiony przez Józefa Potockiego za 209 000 rubli i 25.03.1911 r. ofiarowany TNW.

<sup>146</sup> Danych biograficznych nie udało się ustalić. H. Starzeńska została zatrudniona 4.09.1912 r. do prac przy konserwacji ceramiki. E. Majewski nie był z jej pracy zadowolony.

<sup>147</sup> Danych biograficznych nie udało się ustalić. Od ok. 1911 r. H. Wardyński malował olejną farbą numery inwentarzowe na zabytkach i kleił naczynia. Pełnił także funkcję sekretarza E. Majewskiego. W lipcu 1920 r. został powołany do wojska (do pułku szwoleżerów).

<sup>148</sup> Danych biograficznych nie udało się ustalić. Przez krótki czas S. Sabatkiewicz pracował także jako sekretarz E. Majewskiego.

<sup>149</sup> Pismo sekretarza generalnego TNW Edwarda Lotha do Włodzimierza Antoniewicza: *Podczas porządkowania piwnicy w gmachu TNW przy ul. Śniadeckich Nr 8, znaleziono szereg skrzyń z zabytkami archeologicznymi, stanowiącymi rzekomo własność Muzeum*

*im. E. Majewskiego. Skrzynie te podobno od kilkunastu lat znajdują się w piwnicy, to też niektóre z nich są uszkodzone, względnie rozbite, a zbiory rozsypane. Zwracam się więc do J[asnie]W[ielmożnego] Pana z prośbą o łaskawe obejrzenie tych zbiorów, ewentualnie o zabranie ich, o ile okaże się, że stanowią one własność Muzeum im. E. Majewskiego. Dopisek odręczny W. Antoniewicza: O złożeniu tych skrzyń przed wojną wiedział tylko p. S. Krukowski, ale nie zawiadomił o tem od r.[oku] 1924 nowej Dyrekcji Muz.[eum] im. E. Maj[ewskiego] (Korespondencja różna..., nr 3821/12/29).*

<sup>150</sup> Pismo S. Krukowskiego z 9.11.1931 r.: *Przez grzeczność. Do Zarządu Muzeum im. E. Majewskiego TNW. Zawiadamiam, że w piwnicy wóznego p. Siemaszka w domu 8 przy ul. Śniadeckich znajdują się duże ułamki ceramiki malowanej i fragmenty polepy [...] z dwu zgnitych i rozwalonych skrzyń. Pochodzą z robót ś.p. M. Himnera na Ukrainie, złożone były w piwnicach na polecenie ś.[więtej] p.[amięci] E. Majewskiego, jako t.[ak] zw.[any] gorszy materiał (Korespondencja różna..., nr 3821/23/31).*

<sup>151</sup> W zbiorach PMA zachował się *Katalog systematyczny Muzeum Przedhistorycznego E. Majewskiego (zaczęty) 1908*, w którym zabytki wraz z ich numerami inwentarzowymi zostały zapisane w układzie terytorialnym. Jest to odręczny spis, sporządzony w zeszycie przez E. Majewskiego i następnie częściowo przepisany „na czysto” przez L. Majewską. Prawdopodobnie był on podstawą *Katalogu treściwego zbioru przedhistorycznego ułożonego porządkiem miejscowości* (E. MAJEWSKI 1911).



Ryc. 8. Wnętrze pracowni konserwatorskiej w mieszkaniu E. Majewskiego przy ul. Złotej 61 (ok. 1913 r.; Archiwum PMA).

Fig. 8. Interior of the conservation laboratory in the apartment of E. Majewski at ul. Złota 61 (ca. 1913).

(i również nazywał je katalogami), to w istocie księgi inwentarzowe: unikatowe dokumenty, na podstawie których można poznać wielkość i strukturę zbiorów MEM. E. Majewski sam opracował ich formę oraz przeważnie sam dokonywał wpisów (E. MAJEWSKI 1914: 87) i tylko w wyjątkowo uzasadnionych przypadkach prosił o to żonę lub, w późniejszym okresie, sekretarza. Traktował zapis inwentaryzacyjny jak metrykę, bez której zabytek utraciłby swą wartość naukową.

Najstarszym dokumentem muzealnym był odręcznie sporządzony przez E. Majewskiego w 1892 r. spis zabytków krzemiennych z powiatu stopnickiego, znajdujących się w jego zbiorach. O jego istnieniu wiadomo z relacji autora, gdyż nie zachował się w zbiorach PMA. Spis ów był podstawą do zestawienia porządkującego narzędzia krzemienne w obrębie miejscowości według kategorii, pomocnego dla opracowania przez E. Majewskiego tych materiałów do publikacji.

Pierwsza księga inwentarzowa, intencjonalnie założona w maju 1892 r. i zatytułowana *Katalog Zbioru archeologicznego E[razma] M[ajewskiego]*, to brulion, zawierający na każdej stronie odręcznie wykonane rubryki,

których treść miała dawać możliwie pełne informacje o zabytkach (Ryc. 9). E. Majewski zapisał tu 1306 numerów katalogowych. Wobec szybko powiększających się zbiorów taki sposób prowadzenia inwentaryzacji stał się nieodpowiedni. *Zbiór mój rośnie* – zanotował E. Majewski w notatniku w lipcu 1898 r. (*Notatniki...*) – *Katalog trzeba będzie przerobić na dobre*. Sam opracował więc nową formę „porządnie opracowanej” księgi, zawierającej 151 stron oraz nienumerowany indeks alfabetyczny dla wpisywania nazw miejscowości. Wypełnione rubryki informowały o nazwie przedmiotu, jego numerze katalogowym, surowcu, z którego został wykonany, o miejscu i dacie jego znalezienia oraz kto i kiedy przekazał go do MEM. Dodatkowe wiadomości (np. o wartości przedmiotu, jego stanie zachowania, analogiach, publikacji) znalazły się w rubryce „uwagi”. Księga zawierała także zapisane ołówkiem miejsce przechowywania zabytku (numer szafy, półki itp.) oraz odręczne szkice, które przedstawiały wizerunki niektórych zabytków (KRAJEWSKA 2008: 12–13, ryc. 3:a,b). Brak natomiast daty wprowadzenia zabytku do inwentarza. Znajdowana w kilku przypadkach w lewym dolnym rogu strony data, zapisana ręką E. Majewskiego, może dotyczyć wpisu, ale czy

	Dotyczy katalogu	Dotyczy katalogu	Dotyczy katalogu	Dotyczy katalogu	Dotyczy katalogu	Dotyczy katalogu	Dotyczy katalogu	Dotyczy katalogu	Dotyczy katalogu	Dotyczy katalogu	Dotyczy katalogu	Dotyczy katalogu
	Dotyczy katalogu	Dotyczy katalogu	Dotyczy katalogu	Dotyczy katalogu	Dotyczy katalogu	Dotyczy katalogu	Dotyczy katalogu	Dotyczy katalogu	Dotyczy katalogu	Dotyczy katalogu	Dotyczy katalogu	Dotyczy katalogu
10	516	Tabl.			Nazwa przedmiotu	Dotyczy katalogu	Epoka	Miejscowość	Dotyczy katalogu	Dotyczy katalogu	Dotyczy katalogu	Dotyczy katalogu
	517	okaz	1.		Sieczewka z ok.	Dotyczy katalogu	Dotyczy katalogu	Dotyczy katalogu	Dotyczy katalogu	Dotyczy katalogu	Dotyczy katalogu	Dotyczy katalogu
7	518	"	1		"	Dotyczy katalogu	Dotyczy katalogu	Dotyczy katalogu	Dotyczy katalogu	Dotyczy katalogu	Dotyczy katalogu	Dotyczy katalogu
7	519	okaz	1.		Kamień Kubiły	Dotyczy katalogu	Dotyczy katalogu	Dotyczy katalogu	Dotyczy katalogu	Dotyczy katalogu	Dotyczy katalogu	Dotyczy katalogu
"	520	"	1.		"	Dotyczy katalogu	Dotyczy katalogu	Dotyczy katalogu	Dotyczy katalogu	Dotyczy katalogu	Dotyczy katalogu	Dotyczy katalogu
7	521	"	1		Toporek z okowem	Dotyczy katalogu	Dotyczy katalogu	Dotyczy katalogu	Dotyczy katalogu	Dotyczy katalogu	Dotyczy katalogu	Dotyczy katalogu
7	522	"	1		" z okow. z okowem	Dotyczy katalogu	Dotyczy katalogu	Dotyczy katalogu	Dotyczy katalogu	Dotyczy katalogu	Dotyczy katalogu	Dotyczy katalogu
"	523	"	1		" z okow. (okowem)	Dotyczy katalogu	Dotyczy katalogu	Dotyczy katalogu	Dotyczy katalogu	Dotyczy katalogu	Dotyczy katalogu	Dotyczy katalogu
"	524	"	1		z okow. i okowem	Dotyczy katalogu	Dotyczy katalogu	Dotyczy katalogu	Dotyczy katalogu	Dotyczy katalogu	Dotyczy katalogu	Dotyczy katalogu
7	525	"	1		z okow. i okowem	Dotyczy katalogu	Dotyczy katalogu	Dotyczy katalogu	Dotyczy katalogu	Dotyczy katalogu	Dotyczy katalogu	Dotyczy katalogu
"	526	"	1		z okow. i okowem	Dotyczy katalogu	Dotyczy katalogu	Dotyczy katalogu	Dotyczy katalogu	Dotyczy katalogu	Dotyczy katalogu	Dotyczy katalogu
7	527	"	1		z okow. i okowem	Dotyczy katalogu	Dotyczy katalogu	Dotyczy katalogu	Dotyczy katalogu	Dotyczy katalogu	Dotyczy katalogu	Dotyczy katalogu
"	528	"	1.		Sieczewka cała	Dotyczy katalogu	Dotyczy katalogu	Dotyczy katalogu	Dotyczy katalogu	Dotyczy katalogu	Dotyczy katalogu	Dotyczy katalogu
7	529	"	1		z okow. i okowem	Dotyczy katalogu	Dotyczy katalogu	Dotyczy katalogu	Dotyczy katalogu	Dotyczy katalogu	Dotyczy katalogu	Dotyczy katalogu
"	530	"	1		z okow. i okowem	Dotyczy katalogu	Dotyczy katalogu	Dotyczy katalogu	Dotyczy katalogu	Dotyczy katalogu	Dotyczy katalogu	Dotyczy katalogu
7	531	"	1		z okow. i okowem	Dotyczy katalogu	Dotyczy katalogu	Dotyczy katalogu	Dotyczy katalogu	Dotyczy katalogu	Dotyczy katalogu	Dotyczy katalogu
7	532	"	1.		z okow. i okowem	Dotyczy katalogu	Dotyczy katalogu	Dotyczy katalogu	Dotyczy katalogu	Dotyczy katalogu	Dotyczy katalogu	Dotyczy katalogu
"	533	"	1.		"	Dotyczy katalogu	Dotyczy katalogu	Dotyczy katalogu	Dotyczy katalogu	Dotyczy katalogu	Dotyczy katalogu	Dotyczy katalogu
10	534	Tabl.	6.		z okow. i okowem	Dotyczy katalogu	Dotyczy katalogu	Dotyczy katalogu	Dotyczy katalogu	Dotyczy katalogu	Dotyczy katalogu	Dotyczy katalogu
"	535	Tabl.	1.		"	Dotyczy katalogu	Dotyczy katalogu	Dotyczy katalogu	Dotyczy katalogu	Dotyczy katalogu	Dotyczy katalogu	Dotyczy katalogu
"	536	"	1.		"	Dotyczy katalogu	Dotyczy katalogu	Dotyczy katalogu	Dotyczy katalogu	Dotyczy katalogu	Dotyczy katalogu	Dotyczy katalogu

Ryc. 9. Strona książki inwentarzowej MEM założonej w maju 1892 r. pod tytułem *Katalog Zbioru archeologicznego E[razma] M[ajewskiego]* (Pracownia Inwentaryzacji i Ruchu Muzealiów PMA).

Fig. 9. Page of the inventory book of the MEM, set up in May 1892 and entitled *The Catalogue of the Archaeological Collection of E[razm] M[ajewski]*.

wszystkich zabytków na stronie, czy tylko jednego – nie wiadomo. Założenie nowej książki oznaczało przenieśnięcie zbiorów: numer dawny znalazł się w rubryce „uwagi”. Około 1911 r. E. Majewski wpisał ostatni w tym tomie numer inwentarzowy 19160 i rozpoczął tom drugi z *liczbowaniem w dalszym ciągu prowadzonym* do numeru 30786. Oba tomy posiadały kopie sporządzone przed 1921 r.<sup>152</sup>

Książki są dziś przechowywane w Pracowni Inwentaryzacji i Ruchu Muzealiów PMA i mogą stać się podstawą do opracowania struktury zbiorów E. Majewskiego i historii zabytków, które zasługują na osobną publikację.

## VI. Dokumentacja fotograficzna

W archiwum E. Majewskiego znajdowały się zdjęcia, przedstawiające ekspozycje jego zbiorów w domu prywatnym, w Pałacu Sztuki i w gmachu Muzeum Narodowego, widoki wnętrza pracowni konserwatorskich oraz wizerunki zabytków archeologicznych z jego kolekcji.

E. Majewski wykorzystywał fotografie dla celów naukowych. Wiele zdjęć wykonał sam, należał bowiem do grupy zamiłowanych fotoamatorów i działał w Zarządzie powołanego w czerwcu 1901 r. Towarzystwa Fotograficz-

<sup>152</sup> O istnieniu kopii książek inwentarzowych świadczy informacja, znajdująca się na ostatniej stronie pierwszego tomu książki: *ponieważ tom II-gi został zgubiony przez pana L. Kozłowskiego w r. 1920*

– *przezo z Katalogu inwentarzowego, będącego kopią oryginalnych dwóch tomów, przepisujemy część inwentarza zatracaną. Warszawa 5 listopada 1921 r.*





Ryc. 10. Fragment gabinetu E. Majewskiego przy ul. Złotej 61; widoczny aparat fotograficzny na statywie (zbiory K. i Z. Zaborskich).  
Fig. 10. Part of E. Majewski's study room at ul. Złota 61; a camera on a stand can be seen.

nego Warszawskiego<sup>153</sup>, w którym mógł zdobywać wiedzę w tej dziedzinie i dzielić się doświadczeniami. Znając zaś jego zamiłowanie do samokształcenia można sądzić, że prawdopodobnie przestudiował także wydany w 1891 r. *Podręcznik dla amatorów* J. Bogdanowicza i dzieło o fotografii Maksymiliana Strasza<sup>154</sup>.

E. Majewski posiadał aparat fotograficzny wraz ze statywem; jest on widoczny na zdjęciu przedstawiającym jego gabinet (Ryc. 10). Nie wiadomo wprawdzie, jakiej był marki, ale na podstawie informacji o dostępnym wówczas na rynku sprzęcie fotograficznym i wydawnictwach instruktażowych można wysunąć pewne przypuszczenia.

<sup>153</sup> Towarzystwo Fotograficzne Warszawskie powstało w 1901 r. z inicjatywy fotoamatorów: inż. Bronisława Królikiewicza, inż. Bertolda Lewy i prof. Józefa Jerzego Boguskiego. Mieściło się we własnym lokalu w gmachu Resursy Obywatelskiej przy Krakowskim Przedmieściu 64, posiadało bibliotekę, czytelną, laboratorium fotograficzne oraz archiwum diapozytywów i fotografii. Miało na celu popieranie rozwoju sztuki fotograficznej oraz utrwalanie wizerunków ginących obiektów historycznych, dzieł sztuki, zabytków archeologicznych, etnograficznych i przyrodniczych. Pierwszym prezesem został Władysław Marconi. E. Ma-

jewski był członkiem Zarządu Towarzystwa od czerwca 1901 r. do 27.01.1902 r.

<sup>154</sup> Książka Maksymiliana Strasza pod tytułem *Fotografia czyli zbiór środków używanych do zdejmowania obrazów za pomocą światła, na papierze lub na szkle, ułożony do praktycznego zastosowania podług dzieł hrabiego de la Sor i Texier, le Graya i Brebissona* ukazała się w Warszawie w 1857. Już w końcu XIX w. stanowiła rzadkość bibliofilską. Egzemplarz znajdował się w bibliotece Towarzystwa Fotograficznego Warszawskiego.

E. Majewski był człowiekiem zamożnym, mógł zatem dysponować aparatem produkcji niemieckiej lub amerykańskiej (por. LEBIEDZIŃSKI 1891), a jeśli popierał produkty krajowe, to mógł kupić polski aparat amatorski zwany „fotorewolwerem” lub „brandlówką”<sup>155</sup>.

Wskazówki i zalecenia dotyczące wykonywania zdjęć dla celów naukowych zawarł E. Majewski w swoim artykule *Co i jak fotografować na pożytek etnografii* (E. MAJEWSKI 1900). Należy sądzić, że treść tego artykułu może odnosić się także do fotografowania „na pożytek” archeologii.

E. Majewski korzystał z usług trawienia klisz w Zakładzie Fotochemigraficznym Bolesława Wierzbickiego<sup>156</sup>, mieszczącym się przy ulicy Złotej 24. Dzięki skrupulatnie zapisywanym przez niego informacjom w notatniku wiadomo, że ponosił spore nakłady finansowe na *fotografowanie i fotograficzne przybory*<sup>157</sup>, było to kilkaset rubli rocznie.

Fotografie traktował jako źródłowy materiał dokumentujący procesy konserwatorskie i rekonstrukcyjne (m.in. chaty z Popudni<sup>158</sup>) oraz prace badawcze (m.in. czaszki z Nowosiółki<sup>159</sup>). Bardzo interesujące było wykorzystywanie odbitek fotograficznych do sporządzania makiet do publikacji; przykładem są wizerunki<sup>160</sup> toporków znad Bugu i Styru. Zabytki zostały ułożone na półce w stałej kolejności i sfotografowane w trzech ujęciach: na boku prawym, lewym i z góry. Następnie wykonane odbitki, przycięte w formie pasków, naklejono na karton w taki sposób, że utworzyły sekwencje, prezentujące każdy zabytek w trzech rzutach. E. Majewski opisał każdą siekierkę, podając jej numer, długość w centymetrach i wagę w gramach (Ryc. 11).

Klisze i odbitki E. Majewski utrzymywał we wzorowym porządku<sup>161</sup>; w 1919 r. sporządził ich ewidencję (nie

zachowała się w zbiorach PMA). Zostały one przekazane wraz ze zbiorami 3 września 1921 r. do TNW.

Archiwum fotograficzne E. Majewskiego było przydatne dla całego ówczesnego archeologicznego środowiska naukowego i jest wykorzystywane jako materiał źródłowy do dziś. W PMA zachowało się ponad trzysta szklanych klisz i odbitek fotograficznych związanych z MEM i jego właścicielem.

## VII. Biblioteka specjalistyczna

Opracowanie zgromadzonego zbioru zabytków wymagało od jego właściciela dużej specjalistycznej wiedzy. Już w czerwcu 1892 r. postanowił *szukać wiadomości archeologicznych* i zaczął tworzyć specjalistyczną bibliotekę, a robił to tak gorliwie, systematycznie i intensywnie, że w dość krótkim czasie stał się właścicielem jednego z najlepszych i najzasobniejszych specjalistycznych księgozbiorów w Warszawie<sup>162</sup>. Gromadził przede wszystkim dzieła archeologiczne, historyczne, antropologiczne, etnologiczne, geologiczne, paleontologiczne i lingwistyczne. Organizując swój księgozbiór czerpał wzory z poznanych bibliotek, w tym z najbardziej przez siebie cenionej Biblioteki Królewskiej w Hadze, którą zwiedził w czerwcu 1899 r. Korzystali z jego księgozbioru uczeni, dziennikarze, studenci i pisarze (m. in. Bolesław Prus i Władysław Stanisław Reymont). *Obowiązkiem pracownika, zabierającego się poważnie do badania przeddziejowej przeszłości kraju własnego jest poznanie wybitniejszych przynajmniej dzieł z szeregu tych, jakie składają się na całokształt naszej nauki* – pisał E. Majewski w artykule pod tytułem *Biblioteka badacza starożytności przeddziejowych*, podając tamże wykaz owych dzieł (E. MAJEWSKI 1899b). Zbiory biblioteczne, obejmujące prace naukowe, broszury opracowane, mapy i czasopisma,

<sup>155</sup> Skonstruowany w 1881 r. przez Konrada Brandela (1838–1920) aparat wykonywał zdjęcia na płytach szklanych 6×9 cm oraz na kliszach 9×12 cm i 12×16,5 cm. Zachowane w zbiorach PMA klisze MEM posiadają takie wymiary. Informacyjna kartka dodawana do aparatu podawała instrukcję obsługi i przepis wywoływania klisz. W notatnikach E. Majewskiego znajdują się zapiski sugerujące, że czasem E. Majewski sam wywoływał klisze.

<sup>156</sup> Zakład Fotochemigraficzny B. Wierzbicki i S-ka powstał w 1898 r. i był jednym z najlepszych w ówczesnej Polsce. Wykonywano w nim klisze do druku na cynku, miedzi i mosiądzu, reprodukcje obrazów i rysunków, mapy geograficzne, powiększenia fotografii, diapozytywy, odbitki oraz *wszelkie roboty, których wykonanie da się uskutecznić za pomocą fotografii i wytrawiania* („Wisła” XIV/IV, 1900, s. 511 – strona reklamowa Zakładu).

E. Majewski w zakładzie B. Wierzbickiego zamawiał także wykonanie klisz cynkotypowych do „Światowita” i „Wisły”. Zbiór tych klisz znajduje się w PMA.

<sup>157</sup> *Notatniki...*, zestawienia wydatków, m. in. z lat 1912–1914.

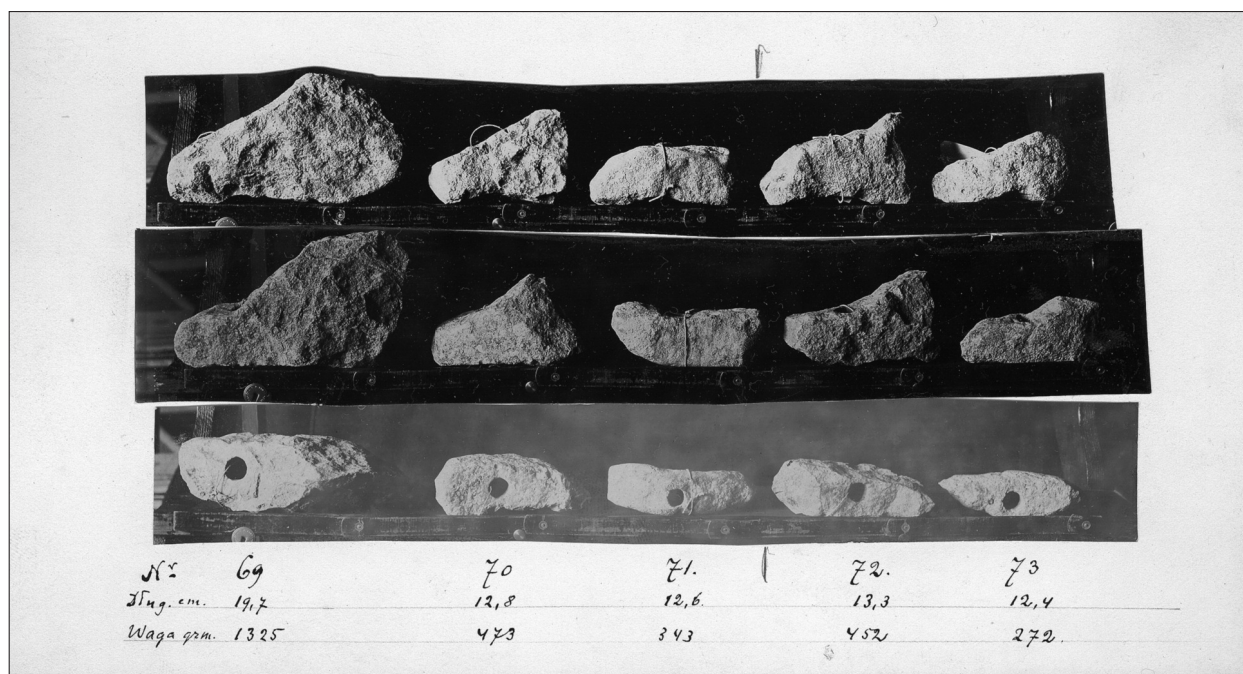
<sup>158</sup> Klisze nr 2002, 2007, 2023–2033, 2035–2037, 2039–2043 w zbiorach PMA.

<sup>159</sup> Klisze nr 2570–2576 w zbiorach PMA.

<sup>160</sup> Zdjęcia zostały wykonane przez E. Majewskiego 27 maja 1895 r. do publikacji (E. MAJEWSKI 1898). Klisze nie zachowały się. Patrz: inwentarz zdjęć, nr 412, trzy makiety w zbiorach PMA.

<sup>161</sup> *Notatniki...*, wpis dokonany 9.III.1916 r.

<sup>162</sup> E. Majewski na książki wydał w latach 1889–1895 kwotę 3,5 tysiąca rubli (*Notatniki...*).



Ryc. 11. Makieta przedstawiająca kamienne toporki ze zbiorów E. Majewskiego (Archiwum PMA).

Fig. 11. Model displaying stone axes from the collection of E. Majewski.

posiadały katalog<sup>163</sup>, pieczętkę<sup>164</sup> oraz ekslibris<sup>165</sup>, który był wykorzystywany także do oznaczania materiałów muzealnych. W 1901 r. E. Majewski zamówił do swojej domowej biblioteki nowe szafy i regały, które sam zaprojektował. Tworzył także księgozbiory podręczne, towarzyszące zbiorom muzealnym, aby *łatwiejszym było szukanie wiadomości*. W Pałacu Sztuki było to kilkanaście książek, na Podwalu – osobny pokój z pełnym wyposażeniem (KRAJEWSKA 2008: 35, ryc. 29). L. Majewska po śmierci męża kontynuowała tę

akcję, przekazując do Muzeum prywatny księgozbiór archeologiczny swego męża (208 dzieł w 224 tomach, pism 72 w 403 tomach i 301 broszur) wraz z meblami bibliotecznymi i gabinetowymi, zastawą biurkową, popiersiem z brązu<sup>166</sup> i dwoma portretami<sup>167</sup>. Ofiarowała także 500 zł na remont pokoju bibliotecznego w Pałacu Staszica (ANTONIEWICZ 1930: 254), a siostra Erazma, Gabriela Majewska<sup>168</sup>, ofiarowała na ten cel 200 zł. Dzięki tej akcji przy Muzeum powstała bogata specjalistyczna biblioteka,

<sup>163</sup> Katalog nie zachował się w zbiorach PMA.

<sup>164</sup> Pieczętka biblioteczna „Z księgozbioru Erazma Majewskiego”, metalowa, umocowana na drewnianym trzonku, znajduje się w zbiorach Pracowni Dokumentacji Naukowej PMA. W lewym górnym rogu został umieszczony inicjał producenta „GG” (KRAJEWSKA 2008: 80, ryc. 66). Oznaczone tą pieczętką książki wchodzące w skład księgozbioru E. Majewskiego znajdują się obecnie w bibliotece PMA.

<sup>165</sup> Ekslibris przedstawia rysunek dłoni ludzkich trzymających globus, na którym siedzi sowa z rozpostartymi skrzydłami, u góry napis: „Muzeum Erazma Majewskiego”, a na dole: „1858 XXV 1879”. Projekt wykonał M. Rosz, a klisze mosiężne do druku zrobił B. Wierzbiński w marcu 1915 r. Ekslibris został wydrukowany w dwóch formatach: 7,2×3,6 cm i 4,4×2,2 cm na pokrytych klejem (?) kartonikach o wymiarach odpowiednio: 9×4,4 cm oraz 6×3 cm. E. Majewski zamówił po 4 tysiące sztuk każdego formatu (KRAJEWSKA 2008: 81, ryc. 68).

<sup>166</sup> E. Majewski zamówił swoje popiersie z brązu w 1911 r. u warszawskiego rzeźbiarza Jana Antoniego Biernackiego (1879–1930); otrzymał je w lutym 1912 r. (obecnie znajduje się w zbiorach PMA).

<sup>167</sup> E. Majewski pięciokrotnie zlecał wykonanie swojego portretu. Wykonali je (por. *Notatniki...*): w lutym 1908 r. – Czesław Makowski (1873–1921), w grudniu 1911 r. – Stanisław Lentz (1861–1920), w sierpniu 1915 r. – Henryk Piątkowski (1853–1932), w marcu 1916 r. – Maurycy Stencel (Sztencel) (1856–1930) i w listopadzie 1916 r. – Stefanowicz (imię nieustalone: Kajetan? Antoni?). Być może L. Majewska ofiarowała portrety wykonane przez M. Stencela i Stefanowicza, gdyż były one zamawiane z przeznaczeniem dla Muzeum.

<sup>168</sup> Gabriela Majewska (1868–1954), siostra E. Majewskiego. Propagatorka idei ochrony przyrody. Tłumaczyła z języka angielskiego książki o treści przyrodniczej i publikowała je w drukarni Łazarskiego w Warszawie (K. MAJEWSKI 1946).



która nosiła imię Lucyny i Erazma Majewskich (ANTONIEWICZ 1933: 15, ryc. 4). Część tego księgozbioru wraz z meblami bibliotecznymi znajduje się dziś w Bibliotece PMA.

### VIII. Przewodniki muzealne

E. Majewski podjął trzy próby opracowania i wydania przewodnika po ekspozycji swojego Muzeum. Do realizacji zaprosił współpracujących z nim i doskonale znających jego zbiory archeologów: S. Krukowskiego, J. Kostrzewskiego i L. Kozłowskiego.

W marcu 1913 r. ówczesny pomocnik kustosa w MEM, S. Krukowski, przystąpił na polecenie E. Majewskiego do pisania *Krótkiego przewodnika archeologicznego po Muzeum Erazma Majewskiego w gmachu Towarzystwa Zachęty Sztuk Pięknych w Warszawie*. Miał zawierać opis każdej gabloty i wskazówkę o porządku, w jakim ułożono w niej zabytki, a także spis ofiarodawców i badaczy, charakterystykę działów oraz wykaz zabytków w układzie chronologicznym. Uwagi autora o dystrybucji przewodnika zawierały sugestie, że na drzwiach sali muzealnej i przy stole, gdzie kasjerka, powinny być umocowane, wyraźnie napisane ogłoszenia o sprzedaży katalogu, może z uwagą: *Tylko ten ma korzyść z oglądania zabytków, kto posilkuje się do tego katalogiem*<sup>169</sup>. Prawdopodobnie praca ta nie została ukończona.

Latem 1916 r. E. Majewski zaproponował napisanie przewodnika J. Kostrzewskiemu, pracującemu przy urządzaniu Muzeum w nowej siedzibie przy ul. Podwałe 15, który z zadania tego wywiązał się z właściwą sobie rzetelnością. Jego praca pod tytułem *Przewodnik po Muzeum Przedhistorycznym Erazma Majewskiego w gmachu Muzeum Narodowego stołecznego miasta Warszawy*<sup>170</sup> składała się z dwóch części: pierwsza zawierała *szkieł dziejów kultury*

*przedhistorycznej w Polsce* (strony 1–22), druga, szczegółowa – *przegląd zabytków ważniejszych porządkiem epok i szaf* (od strony 23). Przygotowany i złożony w 1917 r. do druku *Przewodnik...* nie został wydany w całości; wydrukowano jedynie 80 stron.

Kolejny pomysł wyposażenia MEM w przewodnik po zbiorach zrodził się w 1919 r. W pracy tej zabytki epoki kamienia opracował L. Kozłowski, a pozostałych epok – J. Kostrzewski, zaś *całość uwagami swymi uzupełnił E. Majewski*<sup>171</sup>. Czy został on ukończony i wydany – nie wiadomo.

### IX. Współpracownicy i uczniowie

Na długiej liście osób, z którymi E. Majewski współpracował w zakresie archeologii i muzealnictwa, znaleźć można nazwiska zarówno wybitnych uczonych z kraju i zagranicy oraz znanych kolekcjonerów – profesjonalistów, jak również amatorów, samouków i hobbystów. Ich nazwiska można odczytać w archiwaliach, wchodzących w skład spuścizny E. Majewskiego. Jednym z pierwszych wizytujących jego zbiory archeologiczne już 21 września 1892 r. był badacz osad wydmowych, właściciel jednej z największych prywatnych kolekcji zabytków krzemiennych, Zygmunt Gloger<sup>172</sup>, a w kilka miesięcy później – archeolog i językoznawca – Józef Przyborowski<sup>173</sup>.

Obok pomocników, współpracowników i korespondentów, przysparzających szeregu cennych zabytków dla Muzeum, od około 1905 r. wokół E. Majewskiego zaczęli gromadzić się młodzi badacze, zainteresowani archeologią, którzy stali się jego uczniami. Pod jego okiem, korzystając z jego wiedzy, kontaktów, biblioteki, funduszy oraz możliwości publikowania swoich prac, rozpoczynali terenową i gabinetową pracę naukową: M. Himner, S. Krukowski,

<sup>169</sup> Spuścizna Stefana Krukowskiego w zbiorach PMA, teka nr 6205/36, notatki rękopiśmienne S. Krukowskiego.

<sup>170</sup> Spuścizna Stefana Krukowskiego, teka nr 6205/36, rękopis niekompletny, ręką J. Kostrzewskiego: *Przewodnik po Muzeum / Przedhistorycznym / Erazma Majewskiego / w gmachu / Muzeum Narodowego Stoł[ecznego] m[iejsca] Warszawy / (przy ulicy Podwałe N-15) / ułożył / dr Józef Kostrzewski / konserwator działu archeol[ogicznego] Muz[eu]m / Tiwa [Towarzystwa] Przyjac[iel] Nauk w Poznaniu / Wydawnictwo „Światowita” / Warszawa 1917. W zbiorach Biblioteki PMA zachował się, przekazany do zbiorów w 1932 r. częściowy (80 stron) wydruk bez strony tytułowej, nr inw. 4817.*

<sup>171</sup> Spuścizna Stefana Krukowskiego, teka nr 6205/36, rękopis niekompletny, ręką L. Kozłowskiego: *Krótki przewodnik / po Muzeum przedhistorycznym / Erazma Majewskiego. / (wydawnictwo „Światowita”) / Warszawa 1919.*

<sup>172</sup> Zygmunt Gloger (1845–1910), etnograf, archeolog, historyk, kolekcjoner. Autor czterotomowej *Encyklopedii staropolskiej* (wyd. 1900–1903). Posiadał zbiory archwaliów i zabytków archeologicznych – w tym bogatą kolekcję narzędzi krzemiennych. Obu uczonych łączyła nie tylko pasja kolekcjonerska i archeologia, ale także prace publikowane w „Światowicie” i „Wiśle”, działalność w Towarzystwie Opieki nad Zabytkami Przeszłości i innych organizacjach, podejmowane inicjatywy o charakterze dobroczynnym, kulturalnym i towarzyskim. E. Majewski wysoko cenił zbiory archeologiczne Z. Glogera: w 1903 r. wśród nielicznych godnych obejrzenia wymieniał *bogaty zbiór Glogiera w Jeżewie (Listy..., nr 3757/A/1606)*. Uczestniczył także w dniu 18.08.1910 r. w pogrzebie Z. Glogera.

<sup>173</sup> Józef Przyborowski (1823–1896), językoznawca, historyk literatury. Profesor Szkoły Głównej Warszawskiej, członek Akademii Umiejętności.

Ryc. 12. Erazm Majewski, profesor zwyczajny archeologii przedhistorycznej na Uniwersytecie Warszawskim (1921 r.; zbiory K. i Z. Zaborskich).

Fig. 12. Erazm Majewski, Professor ordinarius of Prehistoric Archaeology at the University of Warsaw (1921).



L. Kozłowski i L. Sawicki. „Muzeum E. Majewskiego stało się wtedy prawdziwą szkołą archeologiczną w Warszawie, z której wyszli pierwszorzędni prehistorycy polscy” (ANTONIEWICZ 1929; por. LECH, KOZŁOWSKI 1996).

## X. Zakończenie

E. Majewskiego należy zaliczyć do grona wybitnych muzealników polskich. Doskonale zorganizował i wyposażył własne muzeum. Czynnie uczestniczył we wszystkich inicjatywach związanych z ochroną, gromadzeniem i udostępnianiem zabytków, m.in. jako członek założyciel Muzeum Etnograficznego w Warszawie i Towarzystwa Opieki nad Zabytkami Przeszłości (KRAJEWSKA 2011) oraz kurator zbiorów Józefa Chojnowskiego (KACZYŃSKI

1973). Brał udział w pracach Rad Muzealnych (m.in. Muzeum Narodowego) oraz licznych towarzystw naukowych i stowarzyszeń w kraju i za granicą, których był aktywnie działającym członkiem, członkiem honorowym lub donatorem. Jednym z najważniejszych jego dokonań było stworzenie naukowych podstaw rozwoju archeologii pradziejowej w oparciu o własne zbiory archeologiczne.

Wyrazem uznania dla jego dokonań w zakresie ochrony zabytków było powierzenie mu stanowiska pierwszego prezesa PGKZP. Uwieńczeniem zaś jego sukcesów naukowych było złożenie mu propozycji objęcia katedr: socjologii na uniwersytecie w Wilnie, etnologii na uniwersytecie we Lwowie i archeologii na UW – którą przyjął i 26 grudnia 1919 r. został mianowany profesorem zwyczajnym archeologii przedhistorycznej (Ryc. 12).

E. Majewski zmarł 14 listopada 1922 r. Jego uczniowie i następcy nie zapomnieli o swoim profesorze. W marcu 1931 r. W. Antoniewicz wraz z L. Kozłowskim (który już wówczas był posłem na sejm<sup>174</sup> i członkiem rządu) rozpoczęli starania o przyznanie pośmiertnie E. Majewskiemu krzyża komandorskiego Polonia Restituta. Zabiegi przyniosły efekt trzy lata później. W dniu 17 marca 1934 r. E. Majewski został odznaczony pośmiertnie Orderem Odrodzenia Polski V klasy (Krzyżem Kawalerskim)<sup>175</sup>.

Uroczystość odbyła się w gmachu MWRIOP przy Alei Szucha. Odznaczenie z rąk ówczesnego ministra WRiOP, Wacława Jędrzejewicza<sup>176</sup>, odebrała żona E. Majewskiego – Lucyna z Bienkowskich Majewska.

Mgr Maria Krajewska  
Państwowe Muzeum Archeologiczne w Warszawie  
krajsla@gmail.com

## Bibliografia

### Archiwalia

- Korespondencja różna...* – korespondencja różna Muzeum im. E. Majewskiego z lat 1924–1938, zbiór w Pracowni Dokumentacji Naukowej PMA, nr inw. 3821.
- Księga Inwentarzowa...* – *Księga Inwentarzowa Muzeum Erazma Majewskiego*, w Pracowni Inwentaryzacji i Ruchu Muzealiów PMA.
- Listy...* – *Listy do Erazma Majewskiego*, zbiór w Pracowni Dokumentacji Naukowej PMA, nr inw. 3757/A.
- Materiały...* – *Materiały Erazma Majewskiego*, zbiór w Pracowni Dokumentacji Naukowej PMA, nr inw. 3757/ C–K.
- Notatniki...* – *Notatniki Erazma Majewskiego*, zbiór w Pracowni Dokumentacji Naukowej PMA, nr inw. 3757/B.
- Protokoły...* – *Protokoły posiedzeń Zarządu TNW 1945–1952*, zbiór w Archiwum Polskiej Akademii Nauk, nr I–2, t. 15.

### Literatura

- ANDRZEJOWSKA M.  
2000 *Miecz z okładki „Światowita”, „Światowit” II (XLIH)/B, 22–25.*
- ANTONIEWICZ W.  
1924 *Sprawozdanie z działalności Muzeum Archeologicznego im. Er. Majewskiego Tow. Naukowego Warszawskiego, „Światowit” XII, 158–164.*  
1929 *Powstanie i losy Muzeum Archeologicznego Erazma Majewskiego, „Światowit” XIII, 1–19.*  
1930 *Sprawozdanie z działalności Muzeum Archeologicznego im. Er. Majewskiego Tow. Naukowego Warszawskiego, „Światowit” XIV, 253–255.*

<sup>174</sup> L. Kozłowski był posłem na Sejm RP w latach 1928–1935.

<sup>175</sup> Order Odrodzenia Polski Polonia Restituta został ustanowiony 4 lutego 1921 r. i jest jednym z najwyższych polskich odznaczeń cywilnych, nadawanych za wybitne osiągnięcia na polu oświaty, nauki, sportu, kultury, sztuki, gospodarki, obronności kraju, działalności gospodarczej, służby państwowej oraz rozwijania dobrych stosunków z innymi krajami. Na straży honoru Orderu stoi Kapituła Orderu Odrodzenia Polski, składająca się z Wielkiego Mistrza Orderu (jest nim prezydent RP) i ośmiu

członków Kapituły, powoływanych przez Wielkiego Mistrza na pięć lat. Order posiada pięć klas, E. Majewski został odznaczony Orderem Odrodzenia Polski V klasy (Krzyż Kawalerski), który powinien być noszony na czerwonej baretce z dwoma białymi paskami po bokach na lewej stronie piersi.

<sup>176</sup> Wacław Jędrzejewicz (1893–1993), pułkownik dyplomowany Wojska Polskiego, historyk, polityk. Związany z BBWR. W okresie 23.02.1933–12.10.1935 sprawował urząd ministra WRiOP (po swoim bracie J. Jędrzejewiczu).



- 1933 *Muzeum Archeologiczne im. Er. Majewskiego Towarzystwa Naukowego Warszawskiego w Pałacu Staszica, „Światowit” XV, 9–22.*
- JACKIEWICZ D.  
2012 *Karol Beyer 1818–1877*, Warszawa.
- JAŹDŻEWSKI K.  
1995 *Pamiętniki. Wspomnienia polskiego archeologa z XX wieku*, Łódź.
- KACZYŃSKI M.  
1973 *W siedemdziesiąt rocznicę otwarcia wystawy zbiorów Józefa Chojnowskiego w warszawskiej „Zachęcie”, „Wiadomości Archeologiczne” XXXVIII/2, 139–159.*
- KOLENDO J.  
1993 *Zbiory zabytków archeologicznych oraz kolekcje numizmatyczne na Uniwersytecie Warszawskim w latach 1816–1915*, (w:) S. K. Kozłowski, J. Kolendo (red.), *Dzieje archeologii na Uniwersytecie Warszawskim*, Warszawa, 27–40.  
2000 *„Światowit” – sto lat dziejów czasopisma, „Światowit” II (XLIII)/B, 97–111.*
- KOPERSKA T., ŁUKOMSKA E.  
1973 *Bibliografia do dziejów Muzeum Przemysłu i Rolnictwa za lata 1875–1939*, Warszawa.
- KOSTRZEWSKI J.  
1970 *Z mego życia*, Wrocław.
- KOZŁOWSKI S.K.  
2007 *Stefan Krukowski. Narodziny giganta*, Studia nad gospodarką surowcami krzemiennymi w pradziejach 6, Warszawa.  
2009 *Włodzimierz Antoniewicz, profesor z Warszawy*, Warszawa.  
2012 *Tak wiele tak nieliczni. Młoda archeologia polska 1905–1928*, Warszawa – Łódź.
- KOZŁOWSKI S.K., LECH J.  
1996 (red.), *Erazm Majewski i warszawska szkoła prehistoryczna na początku XX wieku*, Polska Akademia Nauk. Komitet Nauk Pra- i Protohistorycznych. Prace I, Warszawa.
- KOZŁOWSKI S.K., SYTNIK O.  
2010 (red.), *Profesor Leon Kozłowski*, Lwów – Warszawa.
- KRAJEWSKA M.  
2006 *Erazm Majewski – autor pierwszych polskich powieści fantastycznonaukowych*, „Z Otchłani Wieków” 61/3–4, 143–154.  
2007 *Korespondencja starożytników z Mazowsza Płockiego z Erazmem Majewskim*, „Rocznik Mazowiecki” XIX, 227–241.  
2008 *Spuścizna Erazma Majewskiego w Pracowni Dokumentacji Naukowej Państwowego Muzeum Archeologicznego w Warszawie. W 150 rocznicę urodzin Erazma Majewskiego (1858–1922)*, „Wiadomości Archeologiczne” LX, 1–87.  
2009a *Miniatura „chaty” z neolitu, „Spotkania z Zabytkami” 6, 39–40.*  
2009b *Dzieje Państwowego Muzeum Archeologicznego w Warszawie. Kalendarium*, (w:) Państwowe Muzeum Archeologiczne. Informator, Warszawa, 5–63.  
2010 *Dawne sposoby eksponowania zabytków archeologicznych, „Spotkania z Zabytkami” 1–2, 60–62.*  
2011 *Erazm Majewski i archeologia w Towarzystwie Opieki nad Zabytkami Przeszłości, „Światowit” VIII (XLIX)/B (2009–2010), 13–25.*
- LEBIEDZIŃSKI P.  
1891 *Cennik aparatów fotograficznych*, Warszawa.
- LENCEWICZ S.  
1913 *Zbiory polskie. Muzeum przedhistoryczne Erazma Majewskiego w Warszawie*, „Ziemia” IV/ 26, 422–424.
- LEŃCZYK G.  
1964 *Światowid zbruczański, „Materiały Archeologiczne” V, 5–60.*

- MAJEWSKI E.  
 1897 *Wskazówki do konserwowania przedmiotów starożytnych (wykopalisk)*, Warszawa.  
 1898 *Toporki kamienne z okolic Górnego Bugu i Styru. Monografia archeologiczna okazów i okolicy*, „Pamiętnik Fizjograficzny” XV, 1–39.  
 1899a *Prośba*, „Światowit” I, 75–76.  
 1899b *Biblioteka badacza starożytności przeddziejowych*, „Światowit” I, 112–117.  
 1900 *Co i jak fotografować na pożytek etnografii*, „Wisła” XIV/4, 502–504.  
 1901a *Prośba*, „Wisła” XV, 135, 260  
 1901b *Do Czytelników naszych*, „Światowit” III, 248–250.  
 1902 *Prośba!*, „Światowit” IV, 160.  
 1911 *Katalog treściwy zbioru przedhistorycznego ułożony porządkiem miejscowości*, „Światowit” IX, 128–156.  
 1914 *Sprawozdanie z działalności i rozwoju naszego Muzeum przedhistorycznego za rok 1913*, „Światowit” XI (1913), 84–90.
- MAJEWSKI K.  
 1946 *Pamiętnik o życiu Erazma i Stanisława Majewskich oraz Józefa Zaborskiego* (rękopis niepublikowany, w zbiorach prywatnych Krystyny i Zdzisława Zaborskich).
- MIKOCCI T.  
 1993 *Historia zbiorów starożytnych Uniwersytetu Warszawskiego*, (w:) S. K. Kozłowski, J. Kolendo (red.), *Dzieje archeologii na Uniwersytecie Warszawskim*, Warszawa, 41–52.
- PIĘDZIESIĘCIOLECIE...  
 1926 [b.a.], *Pięćdziesięciolecie Muzeum Przemysłu i Rolnictwa w Warszawie 1875–1925*, Warszawa.
- PODKOWIŃSKA Z.  
 1993 *Fragmenty pamiętnika*, (w:) S.K. Kozłowski, J. Kolendo (red.), *Dzieje archeologii na Uniwersytecie Warszawskim*, Warszawa, 119–134.
- ROŻEK M.  
 1982 *Podczaszyński Bolesław Paweł (1822–1876)*, (w:) *Polski Słownik Biograficzny*, t. XXVII/1 (112), Wrocław, 74–76.
- STAMM E.  
 1936 *Miary powierzchni w dawnej Polsce*, Kraków 1936, Polska Akademia Umiejętności. Rozprawy Wydziału Historyczno-Filozoficznego, seria II, t. XLV (70)/2.
- WROŃSKA J.  
 1986 *Archeolodzy warszawscy na początku XX wieku*, Wrocław, 22–61.

MARIA KRAJEWSKA

## THE ARCHAEOLOGICAL MUSEUM OF ERAZM MAJEWSKI IN WARSAWA

The museum which exclusively gathered archaeological finds from all periods in the Polish lands as well as comparative materials from Europe, was founded in Warszawa at the beginning of the 20<sup>th</sup> c. by Erazm Majewski (1858–1922), an industrialist, a representative of Warszawa positivism, an intellectualist with manifold interests, an editor and a writer. Apart from his assistants and co-operators, also young researchers with interest in archaeology gathered around E. Majewski and later on they became his disciples. Marian Himner, Stefan Krukowski,

Leon Kozłowski and Ludwik Sawicki commenced their field and desk-based scholarly work under his supervision, making use of his knowledge, contacts, library, funds and an opportunity to publish their works. An especially favourable role in the history of this Museum was played by the wife of its founder – Lucyna Majewska née Bienkowska (1871–1953).

E. Majewski is to be counted among the group of prominent Polish museum experts. He perfectly organised and furnished his own museum. He set up and kept the

inventory book; he considered an inventory record as a register, without which a find would lose its scholarly value. He undertook three attempts at preparing and publishing a guide to the exhibition of his Museum. He set up collections of scholarly reference books which accompanied the museum collection. These books had their own catalogues, a stamp and an ex-libris, which was also used to mark museum finds. E. Majewski organised a conservation laboratory of archaeological finds, where he made use of the then known ways to secure finds which were discovered in the ground, as well as recipes for agents which were necessary to glue and conserve them. He gathered an abundant photographic archive; he saw photographs as source material which documented conservation and reconstruction processes and research works. In 1899 he started to publish the "Światowit" journal, which was from the very beginning closely related to the collections and was the organ of the Erazm Majewski Museum (Muzeum Erazma Majewskiego – MEM). "Światowit" published reports from the activities and development of the Museum, registers of finds and views of museum interiors.

E. Majewski's fascination with archaeology and collecting of archaeological finds commenced in the early 1890s. In a short time he gathered a large collection of finds. It was from the very beginning that E. Majewski proceeded with them as a true museum professional: he inventoried, conserved and stored them in a way which matched standards of those days. Furthermore, he made them available not only to scholars, but also to the wider public.

Initially, the collection was gathered and exhibited in the home of its owner at ul. Złota 61. Since 1905 E. Majewski started strenuous attempts at acquiring a separate premise. It became extremely inconvenient to hold the collection in his private home, bearing in mind that it counted more than 16,000 finds and was still growing. A consent to house the exhibition was given by Juliusz Herman, the President of the Society for the Encouragement of Fine Arts (Towarzystwo Zachęty Sztuk Pięknych). On 27 September 1908 the MEM was ceremonially opened in the edifice of the Society at Plac Małachowskiego 3 (now ul. Królewska 17). At that time the edifice was called the Palace of Art and now – Zachęta. The exhibition was keenly visited and assessed in a very positive manner, especially in the archaeological milieu.

The still growing collection exceeded the number of 30,000 finds. Efforts to acquire a larger museum premise resulted in a consent to use 6 halls in the building of the National Museum at ul. Podwale 15 and in March 1916 E. Majewski decided to move there the exhibition from the Palace of Art. As it turned out later, it was an ill-considered decision. Although the museum was organised with great expenditures and in a very careful manner, it was never opened for visitors. E. Majewski made a mistake as he transferred

the collections and invested in furnishing of the interiors without a fixed legal relation with the National Museum, a signed venue agreement and an approved budget.

In April 1920 the halls in the edifice of the National Museum which were occupied by the MEM were given at the disposal of the Army Museum. E. Majewski received an immediate enforcement requisition writ to vacate them. Practically, it meant an eviction of the collections. He desperately searched for assistance and support from the supreme authorities of the state and in the scholarly milieu. He made appeals to military authorities and carried out a press campaign. All these activities prevented the eviction, but did not cause a withdrawal of the decision to leave the building at ul. Podwale 15.

E. Majewski made unsuccessful attempts at transferring the collections under the care of the Government, later on to the emerging Museum of the State Group of Conservators of Prehistoric Monuments, and then as a donation to the Catholic University of Lublin. Eventually, the collection was taken over by the Warsaw Scientific Society (Towarzystwo Naukowe Warszawskie – TNW) and its Board gave post-Orthodox church halls at the disposal of the MEM. These halls, located in the third floor of the Staszic Palace at ul. Nowy Świat 72, required a general overhaul. The act of donation was signed on 3 June 1921. Since then, the MEM was called the Erazm Majewski Prehistoric Museum of the Warsaw Scientific Society (Muzeum Przedhistoryczne im. Erazma Majewskiego Towarzystwa Naukowego Warszawskiego – MPEM).

The lack of appropriate funds caused shifts in the date of completion of adaptation of the halls. E. Majewski did not live to see the opening of the exhibition at the Staszic Palace – he died on 14 November 1922. The Museum's direction was taken by Włodzimierz Antoniewicz. The more than 10 years long overhaul came to an end and on 25 November 1932 Ignacy Mościcki the then President of the Republic of Poland ceremonially opened the Museum.

During the Nazi occupation the collections of the MPEM were transported to a storage room in the National Museum, where the collections of the State Archaeological Museum were also kept. This way both collections were joint and since then the MPEM ceased to exist as an independent institution. This fact was sanctioned on 21 December 1948, during a meeting with participation of Ludwik Sawicki, the then Director of the State Archaeological Museum, Kazimierz Michałowski, the Curator of the Department of Ancient Art in the National Museum and Wacław Sierpiński, the President of the Warsaw Scientific Society.

*Translated by Grzegorz Żabiński*