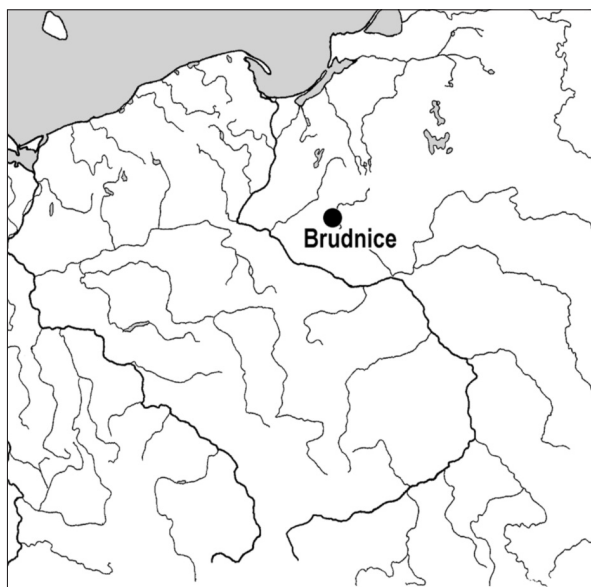


ANDRZEJ SZELA

## BRUDNICE, ST. V, WOJ. MAZOWIECKIE. BADANIA W ROKU 2011

Stanowisko V w Brudnicach (AZP 39-55/19), pow. żuromiński, położone jest na samym skraju północno-zachodniego Mazowsza. Rok 2011 był dziewiątym sezonem obecności archeologów na tym terenie, a ósmym sezonem systematycznych badań wykopaliskowych na stanowisku. Tegoroczne prace trwały od 1 do 31 lipca. Badania finansowane były przez Instytut Archeologii Uniwersytetu Warszawskiego, Wojewódzki Urząd Ochrony Zabytków w Warszawie oraz Urząd Miasta w Żurominie. Zważywszy na aurę, niezwykle bogatą w pochmurne i deszczowe dni, był to jeden z trudniejszych sezonów badawczych. Na szczęście ekipa studentów, która uczestniczyła w tegorocznych wykopaliskach, należała do jednych z najlepszych i najbardziej zaangażowanych w prowadzone prace. Dzięki ich staraniom udało się przebadać teren ponad 750 m<sup>2</sup> i odkryć aż 152 obiekty archeologiczne.

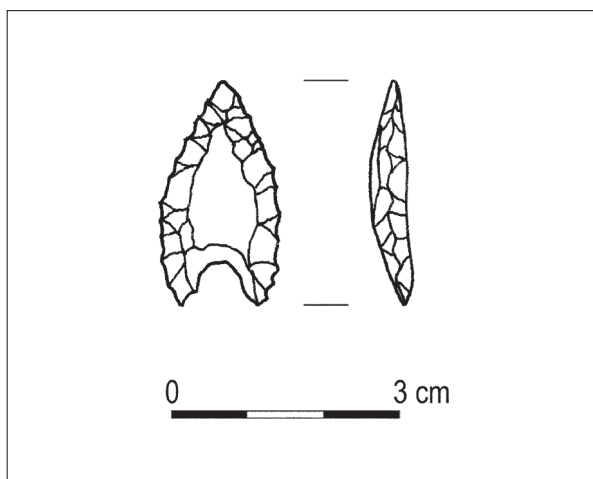
Prace badawcze, podobnie jak w roku ubiegłym (SZELA 2011), skupiły się w południowej części nekropoli, jedynym miejscu, gdzie występują jeszcze obiekty sepulkralne. Jednak w sezonie 2011, obok grobów, zdecydowanie częściej odsłanianio obiekty związane z osadą. Ich obecność nie była zaskoczeniem, gdyż już odkrycia z lat wcześniejszych sugerowały bliskość osady. W latach 2007–2009 na stanowisku zadokumentowano między innymi cztery piece wapiennicze, a także pojedyncze jamy o charakterze osadowym. Jednak dopiero w sezonie 2011 nastąpił ich prawdziwy wysyp. Zdecydowana większość odkrytych



obiektów należała bowiem do pozostałości zabudowy drewnianej. Były to przede wszystkim 64 doły posłupowe. Niestety, wykopy eksplorowane w tym sezonie od południa graniczyły bezpośrednio ze ścianą młodego lasu. Uniemożliwiło to wytyczenie wykopów szerokopłaszczyznowych, które pozwoliłyby na uchwycenie całości zarysów poszczególnych domostw. Na szczęście wszystko wskazuje na to, że obiekty osadowe kontynuują się w kierunku zachodnim od cmentarzyska. Możliwe więc, że w przyszłości uda się odsłonić pozostałości innych zabudowań.

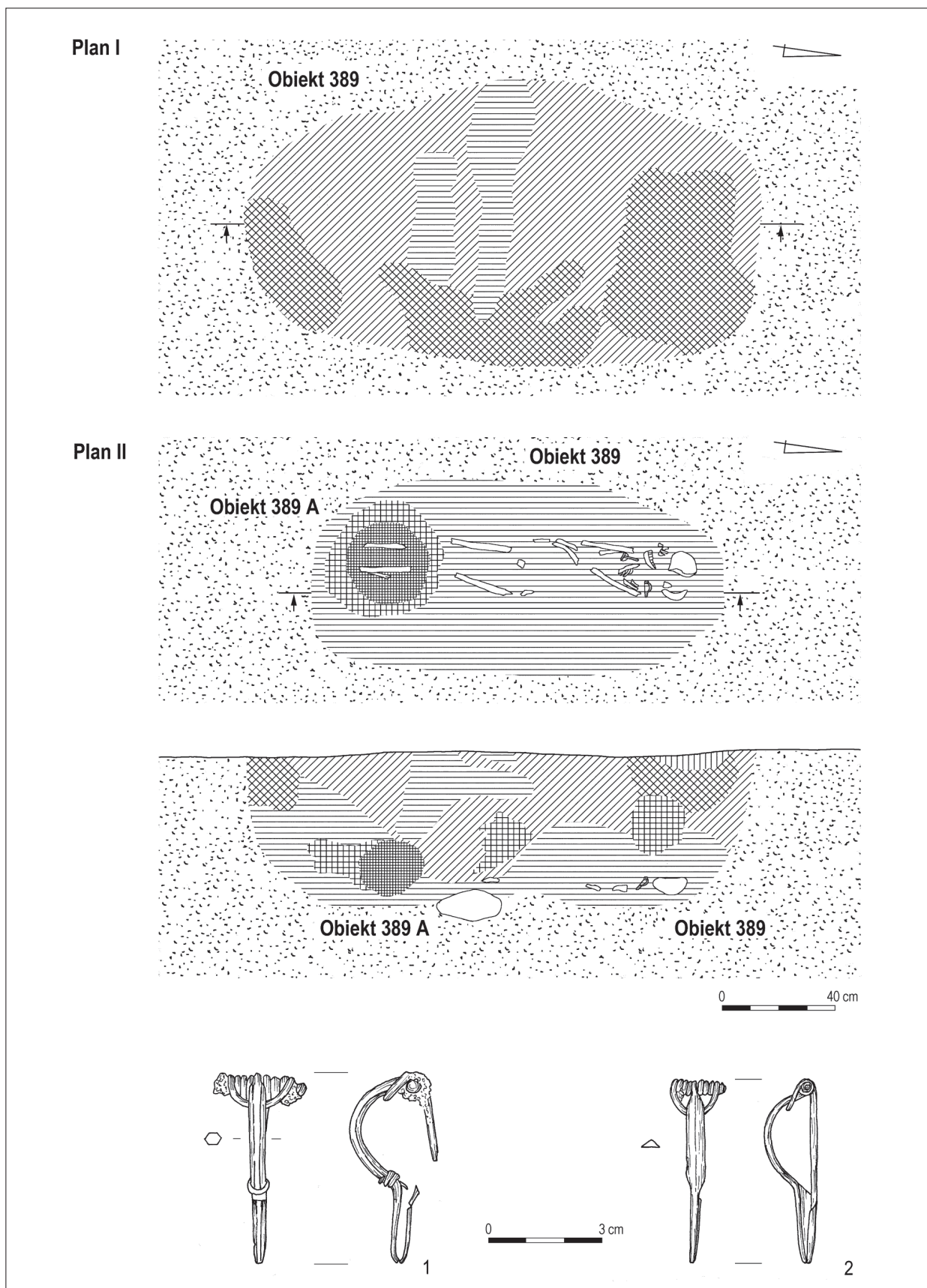
W części osadowej odsłonięto także kilkadziesiąt obiektów, określonych jako „jamy osadowe”, związanych ze starszą, przeworską fazą użytkowania nekropoli. Obiekty te pełniły w przeszłości najróżniejsze funkcje, np. jako jamy magazynowe czy odpadkowe. Ciekawym znaleziskiem, pochodzącym z jednej z takich jam, jest najstarszy zabytek znaleziony na stanowisku w Brudnicach. Jest to mały grot strzały wykonany z krzemienia, z wyraźnym retuszem krawędzi (Ryc. 1). Zabytek ten najprawdopodobniej można wiązać z kulturą trzciniecką, datowaną na starszy okres epoki brązu, a więc na lata ok. 1600–1300 p.n.e. (por. BORKOWSKI 1987: 208, ryc. 3:f). Choć zabytek ten znaleziony został na złożu wtórnym, nie ulega wątpliwości, że jest dowodem znacznie wcześniejszej aktywności ludzkiej na tym stanowisku, niż do tej pory przypuszczano.

Oprócz niezwykle licznych obiektów osadowych, w trakcie badań wykopaliskowych odkryto także 31 grobów kultury wielbarskiej. W większości przypadków były



Ryc.1. Brudnice st. V, obiekt 381. Krzemieniany grot „sercowaty” kultury trzcinieckiej (rys. A. Jarzec).

Fig. 1. Brudnice, Site V, Feature 381. Flint “heart-shaped” arrowhead of the Trzciniec Culture.



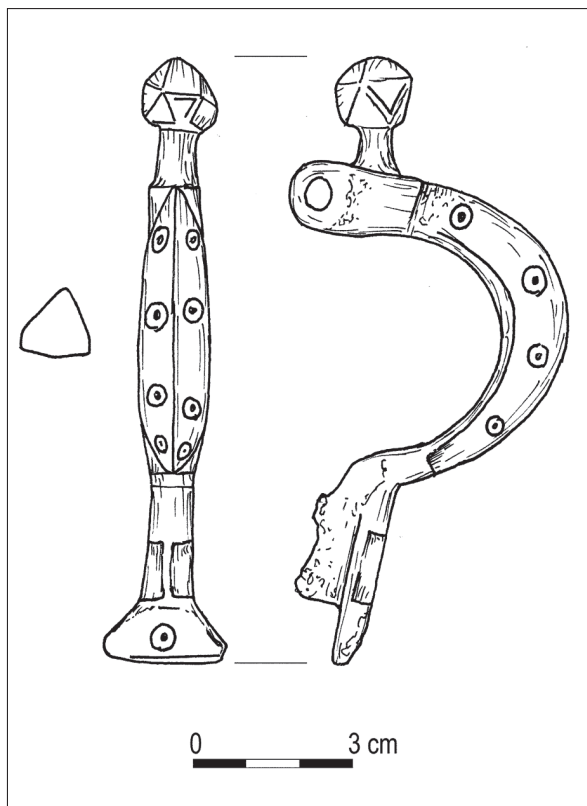
Ryc. 2. Brudnice, st. V. Plany i profil grobu birtualnego (obiekt 389) oraz pochodzące z niego zabytki brązowe (1, 2) (rys. A. Jarzec).  
 Fig. 2. Brudnice, Site V. Plans and the section of the birtual grave (Feature 389) and the finds from the grave (1, 2 – bronze).

to pochówki ciałopalne jamowe, niestety stosunkowo ubogo wyposażone. Odkryto także dwa groby popielnicowe. W obiekcie 376 popielnica wykonana była z bardzo słabo wypalanej gliny, która w wyniku długotrwałego zalegania w ziemi uległa niemal całkowitemu zmurszeniu i rozpadowi. W przypadku drugiego z grobów (obiekt 410) rolę popielnicy pełnił zapewne skórzany lub płócienny worek, który nie pozostawił po sobie żadnych śladów, poza układem kości w kształcie „kuli”. Najbardziej okazałymi obiektami były, podobnie jak w latach ubiegłych, groby szkieletowe, których odkryto siedem. Niestety, w czterech przypadkach groby pozbawione były materiału zabytkowego. Nie zachowały się w nich także żadne ślady kości, a o funkcji tych obiektów świadczyć mogą jedynie ich wymiary, kształt i orientacja względem stron świata. W obiekcie 381, pomimo że nie zachował się żaden fragment kości, ocalał, zachowany w niemal idealnym stanie, kościany trójwarstwowy grzebień. Towarzyszyły mu dwie brązowe zapinki z podwiniętą nóżką, typu A.162. W jego sąsiedztwie znajdował się kolejny grób szkieletowy (obiekt 389), w którym, w przeciwieństwie do wcześniej opisanych, zachował się niemal kompletny szkielet (**Ryc. 2**). Pochówek wyposażony był w dwie brązowe zapinki. Pierwsza z nich reprezentuje typ A.162, druga – typ A.170. Fibule znajdowały się na wysokości ramion. Ponadto, w pobliżu stóp pochowanej osoby zalegała warstwa wyraźnie przepalanej czarnej ziemi, zawierająca przepalone szczątki ludzkie. Jest to pierwszy przypadek grobu birtualnego na nekropoli w Brudnicach. Można się jedynie domyślać, że mamy do czynienia z pochówkiem bliskich sobie osób.

Ponieważ wszystkie wytyczone w roku 2011 wykopy znajdowały się w strefie intensywnej uprawy roli w czasach funkcjonowania PGR-u, a dodatkowo teren ten poddano głębokiej orce pod rosnący w sąsiedztwie las, prace wykopaliskowe poprzedziła prospekcja z użyciem wykrywaczy metali. Dzięki niej pozyskano liczne zabytki wydzielone, m.in. kabłąk masywnej zapinki brązowej z profilowanym guzkiem na kabłąku, typu A.185–186; srebrne, bogato ornamentowane okucie końca pasa, nawiązujące do typu 3; brązową nakładkę na pas, wyłożoną cienką srebrną blaszką zdobioną ornamentem tzw. wilczych zębów; owalną, dwudzielną sprzączkę z pogrubioną ramą, typu AH 27; jednodzielną brązową sprzączkę o D-kształtnej ramie, typu A11; fragment grzebienia trójwarstwowego; fragment miniaturowego nożyka brązowego; a także bryłki stopionego srebra, brązu i szkła.

Wśród pozyskanych przedmiotów uwagę zwraca liczna grupa zabytków z okresu wędrówek ludów. Ich obecność w ziemi ornej może być wynikiem zarówno silnego zniszczenia nekropoli, jak i specyficznego obrządku pogrzebowego praktykowanego przez ludność kultury wielbarskiej w tym czasie (NIEZABITOWSKA 2008: 201–202).

Spśród wymienionych zabytków na szczególną uwagę zasługuje masywna zapinka z guzkiem na kabłąku



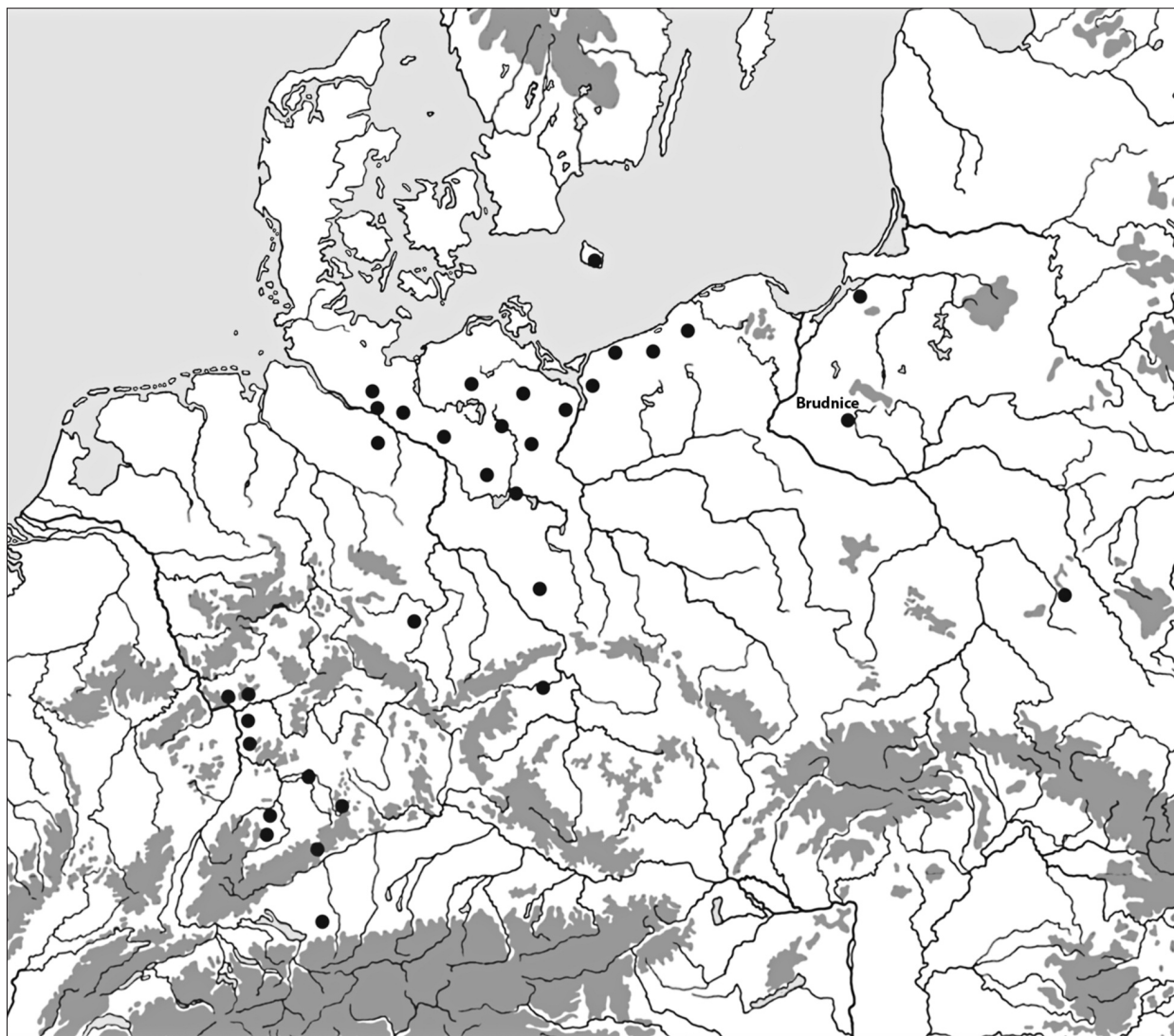
Ryc. 3. Brązowa zapinka typu *Bügelknopffibel* ze stanowiska w Brudnicach, znalezisko luźne (rys. A. Jarzec).

Fig. 3. *Bügelknopffibel* type fibula from the site in Brudnice. Stray find.

(*Bügelknopffibel*). Jej nóżka jest trójkątnie rozszerzona i zdobiona tzw. metopką oraz ornamentem wybijanych oczek (**Ryc. 3**). Podobny ornament widnieje także w czterech miejscach po obu bokach – trójkątnego w przekroju – kabłąka. Główka zapinki jest profilowana za pomocą dwunastu trójkątnych faset, dodatkowo podkreślonych delikatnymi liniami rytymi.

Zapinki typu *Bügelknopffibel* są znaleziskami niezwykle rzadkimi (VOŚ 2008). Jeszcze rzadziej spotykane są egzemplarze z profilowanym guzkiem. Z terenu Polski w literaturze wymienianych jest zaledwie kilka sztuk. Uważa się, że okazy te wywodzą się od prowincjonalnorzymskich zapinek cebulowatych. Nic więc dziwnego, że ich największe skupienie, oprócz znalezisk znad dolnej Łaby i Meklemburgii, zlokalizowane jest nad górnym Dunajem i Renem (**Ryc. 4**). Jedynie pojedyncze zabytki pochodzą z terenu Skandynawii i obwodu kaliningradzkiego. Z terenu Polski analogiczne egzemplarze znane są ze stanowisk w Dębczynie, Gwiazdowie, Szczecinie-Zdroju i Trzebuszu, wchodzących w skład grupy dębczyńskiej (MACHAJEWSKI 2008: 153–154, ryc. 16; EGGERS, STARY 2001: 147, tabl. 381:3, 3a). Polidryczny guzek kolejnej zapinki znaleziony został także na terenie Lubelszczyzny (KOKOWSKI 1988: 250, ryc. 4:c). Zapinka z Brudnic jest pierwszym znaleziskiem tego typu z terenu Mazowsza.





Ryc. 4. Występowanie zapinek typu *Bügelknopffibel* z poliedrycznym guzkiem na kabłąku (wg MACHAJEWSKI 2008: ryc.16, z uzupełnieniami).

Fig. 4. Occurrence of *Bügelknopffibel* type fibulae with a polyhedral knob on the bow.

Zapinki z poliedrycznym guzkiem na kabłąku datowane są na fazę C<sub>3</sub>–D, choć pojedyncze egzemplarze zdarzają się już w fazie C<sub>2</sub>, a występują także w początkach V w. n.e. (faza D). Zabytek z Brudnic znaleziony został luźno. Jego lokalizacja w strefie obiektów datowanych na początek okresu wędrówek ludów (C<sub>3</sub>–D) dobrze odpowiada chronologii tych ozdób w pozostałej części Barbaricum.

Badane w sezonie 2011 cmentarzysko ujawniło wiele interesujących, nawet na skalę europejską, zabytków archeologicznych. Badana w bezpośrednim sąsiedztwie osady zmienia charakter tego stanowiska, z unikatowej dwukulturowej nekropolii na kompleks osadniczy, niezwykle

ważny dla poznania zmian zachodzących w pierwszych wiekach naszej ery na terenie Mazowsza północnego.

W roku 2011 ekspedycja prowadząca badania już po raz drugi została uhonorowana nagrodą Starosty żuromińskiego „Zasłużony dla powiatu”. Jest to wynik długoletniej, znakomitej współpracy IA UW z przedstawicielami miejscowych władz, zarówno na szczeblu gminnym, jak i powiatowym.

Mgr Andrzej Szela  
Instytut Archeologii  
Uniwersytet Warszawski  
awszela@uw.edu.pl

## Literatura

BORKOWSKI W., KOWALEWSKI M.

- 1997 *Krzemienne grotty strzał z epoki brązu z terenów Mazowsza i Podlasia*, (w:) J. Lech, D. Piotrowska (red.), *Z badań nad krzemieniarstwem epoki brązu i wczesnej epoki żelaza*, Warszawa, 205–214.

EGGERS. H.J., STARY P.F.

- 2001 *Funde der vorrömischen Eisenzeit, der römischen Kaiserzeit und der Völkerwanderungszeit in Pommern*, Beiträge zur Ur- und Frühgeschichte Mecklenburg-Vorpommerns 38, Lübstorf.

KOKOWSKI A.

- 1988 *Zagadnienie osadnictwa ludności kultury wielbarskiej na Lubelszczyźnie*, (w:) J. Gurba, A. Kokowski (red.), *Kultura wielbarska w młodszy okresie rzymskim*, t. II, Lublin, 241–257.

MACHAJEWSKI H.

- 2008 *Südzone des Ostseebeckens und der Elbekulturkreis in der späten römischen Kaiserzeit und in der frühen Stufe der Völkerwanderungszeit*, (w:) B. Niezabitowska-Wisniewska i in. (red.), *The Turbulent Epoch. New Materials from the Late Roman Period and the Migration Period*, t. II, Lublin, 131–159.

NIEZABITOWSKA B.

- 2009 *Archaeology, History and the Heruls. The Lublin Region in the Late Roman Period and the Migration Period*, (w:) B. Kontny, A. Szela, J. Kleemann (red.), *Światowit Supplement Series B: Barbaricum* 8, 195–239.

SZELA A.

- 2011 *Brudnice, woj. mazowieckie. Badania w latach 2009–2010*, „Światowit” VIII (XLIX)/B (2009–2010), 169–173, pl. 87–88.

VOß H.U.

- 1998 *Die Bügelknopffibeln. Almgren Gruppe VI,2, Fig. 185 und 186*, (w:) J. Kunow (red.), *100 Jahre Fibelformen nach Oscar Almgren. Internationale Arbeitstagung 25.–28. Mai 1997 Kleinmachnow, Land Brandenburg*, Forschungen zur Archäologie im Land Brandenburg 5, Wünsdorf, 271–282.

ANDRZEJ SZELA

## BRUDNICE, SITE V, THE MAZOWIECKIE VOIVODESHIP. EXCAVATIONS IN 2011

The year 2011 was the ninth season of the presence of archaeologists at the site at Brudnice and the eighth season of systematic excavations. In its course it was possible to excavate more than 750 m<sup>2</sup> of the site and to discover as many as 152 archaeological features. A majority of them were settlement features related to the earlier (Przeworsk) phase of use of the site. These features were mainly post holes and pits of different kind – midden and storage pits. In one of such pits a flint arrowhead was found in a secondary deposit (**Fig. 1**). Its form is characteristic for the population of the Trzciniec Culture from Period II of the Bronze Age.

Apart from settlement features, 31 sepulchral features of the Wielbark Culture were also exposed. In most cases these were cremation pit graves; regrettably, they were relatively poorly furnished. Furthermore, two urn graves and seven inhumation graves were discovered. In one of the latter (Feature 389), an almost complete skeleton remained. The burial was furnished with two bronze fibulae of Types A.162 and A.170. At the feet of the interred person there was a layer of evidently burnt black soil, which contained burnt human remains (**Fig. 2**). This is the first case of a biritual grave at the necropolis at Brudnice.

As all the trenches which were marked out in 2011 were situated in a place of intense farming at the time of existence of the local State Agricultural Farm (PGR), and this area was additionally subject to deep ploughing for a forest which grows in its neighbourhood, excavation works were preceded by a prospection of the terrain with the use of metal detectors. In result of that, numerous finds were acquired. Among them, a bronze fibula of Type A.185–186 with a profiled knob on its bow (*Bügelknopffibel*) proved to be the most interesting. The foot of the fibula broadens in a triangular way and is ornamented with a so-called metope and an ornament of punched dots (**Fig. 3**). A similar ornament can also be seen in four places on both sides of the bow, which is triangular in cross-section. The knob on the head is profiled with twelve triangular facets, which are additionally emphasised with delicate engraved lines.

Fibulae of *Bügelknopffibel* type are extremely rare finds (VOß 2008). Examples with profiled knobs are even more sporadic. Concerning the territory of Poland, only a few examples are mentioned in literature. These are finds

from the sites at Dębczyn, Gwiazdowo, Szczecin-Zdrój and Trzebusz, which are located in the territory of the Dębczyn Group (MACHAJEWSKI 2008: 153–154, fig. 16; EGGERS, STARY, 2001: 147, table 381:3,3a). A knob of another fibula was found in the territory of the Land of Lublin (KOKOWSKI 1988: 250, fig. 4:c). The fibula from Brudnice is the first find of this type from the territory of Masovia. Fibulae with a polyhedral knob on the bow are dated to Phase C<sub>3</sub>–D, although individual finds occur as early as Phase C<sub>2</sub>, and also later, in the beginnings of the 5<sup>th</sup> c. (Phase D).

The settlement which was excavated in 2011, situated in the direct vicinity of the cemetery, changes the hitherto defined nature of the site – a unique bicultural necropolis. It can be said now that the site is a settlement complex, which is of crucial significance to learn about the changes in the first centuries AD in the territory of Northern Masovia.

*Translated by Grzegorz Żabiński*