

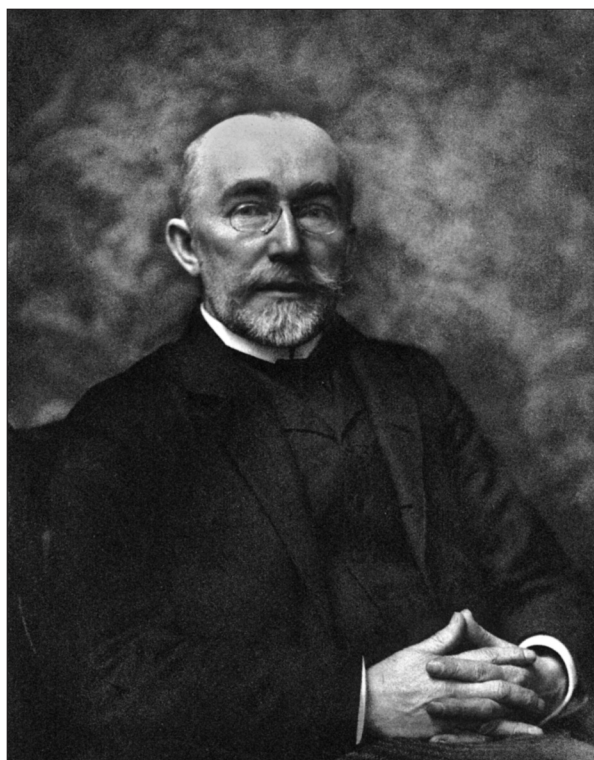
MARZENA WOŹNY

KONTAKTY ERAZMA MAJEWSKIEGO Z WŁODZIMIERZEM DEMETRYKIEWICZEM W LATACH 1895–1922

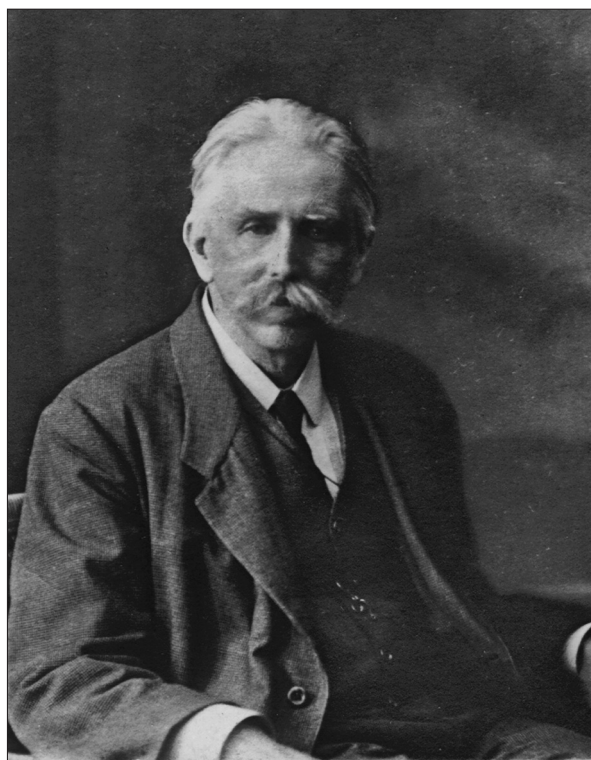
Wprowadzenie

Erazm Majewski¹ (1858–1922) (**Ryc. 1**), wszechstronny badacz, twórca muzeum archeologicznego w Warszawie, wydawca i redaktor „Światowita”, zajmował się prehistorią od 1892 roku. Jego znajomość z kustoszem Mu-

zeum Archeologicznego Akademii Umiejętności w Krakowie, sekretarzem Komisji Antropologicznej, a później również profesorem archeologii prehistorycznej na Uniwersytecie Jagiellońskim, Włodzimierzem Demetrykiewiczem² (1859–1937) (**Ryc. 2**), według zachowanej korespondencji rozpoczęła się w 1895 roku³.



Ryc. 1. Erazm Majewski (1858–1922) (fot. ze zbiorów MAK).
Fig. 1. Erazm Majewski (1858–1922).



Ryc. 2. Włodzimierz Demetrykiewicz (1859–1937) (fot. ze zbiorów MAK).
Fig. 2. Włodzimierz Demetrykiewicz (1859–1937).

¹ Literatura odnosząca się do działalności E. Majewskiego: ANTONIEWICZ 1923; KOSTRZEWSKI 1949: 99–102; LANDAU 1974; TWARDĘCKA 1977; MODRZEWSKA 1987: 163–191; 1996; WRÓŃSKA 1986: 22–61; 1996; ABRAMOWICZ 1991: 93–95; KOZŁOWSKI, LECH 1996a; LECH 1996; 1998: 29–33; TUNIA 1997: 58–62; KRAJEWSKA 2007; 2008; 2011.

² Literatura odnosząca się do działalności W. Demetrykiewicza: DEMETRYKIEWICZ 1918; 1920; ANTONIEWICZ 1939; 1953: 31–33; KOSTRZEWSKI 1949: 90–94; JAMKA 1959; NOSEK 1967: 66–73; MAJKOWSKA 1980; SKLENÁŘ 1983: 116, 137; *ŚESJA...* 1990; ABRAMOWICZ 1991, 86–88; LECH 1998: 27–28; GEDL 2000;

WOŹNY 2009a; 2009b; 2010a; 2010b.

³ Korespondencja W. Demetrykiewicza z E. Majewskim przechowywana jest w spuściznach uczonych w Muzeum Archeologicznym w Krakowie (dalej: MAK) i w Państwowym Muzeum Archeologicznym w Warszawie (dalej: PMA). Część jej została opublikowana (TWARDĘCKA 1977; WRÓŃSKA 1986). Fotokopie listów W. Demetrykiewicza do E. Majewskiego, z których korzystałam, eksponowane były w Instytucie Archeologii i Etnologii PAN w Warszawie, na wystawie towarzyszącej sympozjum poświęconemu Erazmowi Majewskiemu i warszawskiej szkole prehistorycznej (KOZŁOWSKI, LECH 1996a).



Ryc. 3. Gmach Polskiej Akademii Umiejętności przy ul. Sławkowskiej w Krakowie w 1928 r. (fot. ze zbiorów Narodowego Archiwum Cyfrowego).

Fig. 3. Edifice of the Polish Academy of Arts and Sciences at ul. Sławkowska in Kraków in 1928.

Obaj badacze byli szczególnymi postaciami w dziejach polskiej archeologii. Okres, na który przypadła ważna część ich aktywności, a zarazem wzajemnych kontaktów, został przez Józefa Kostrzewskiego (1885–1969) nazwany okresem walki o samodzielną rolę prehistorii (por. KOSTRZEWSKI 1949: 90–130). Kiedy rozpoczynali oni działalność, archeologia prehistoryczna nie miała jeszcze na ziemiach polskich statusu dyscypliny uniwersyteckiej. To właśnie Demetrykiewicz w 1905 roku i Majewski w roku 1919 wprowadzili ją jako samodzielny kierunek nauczania na Uniwersytecie Jagielloński i Warszawski. Dzięki wyteżonej pracy i zaangażowaniu udało im się stworzyć – w Warszawie i w Krakowie – prężne ośrodki tej nauki oraz wykształcić wybitnych uczniów i następców. Zarówno Majewski, jak i Demetrykiewicz zainteresowali się archeologią w czasie, kiedy mogli już szczycić się znacznymi osiągnięciami w innych dziedzinach. Demetrykiewicz od wielu lat, jako c.k. konserwator, zajmował się ochroną zabytków sztuki, był współtwórcą i organizatorem Grona Konserwatorów

Galicji Zachodniej, a także autorem uznanych publikacji z zakresu konserwatorstwa (DEMETRYKIEWICZ 1885; 1886a; 1886b; por. WOŹNY 2011). Majewski odnosił sukcesy jako przedsiębiorca, a w dziedzinie nauki jako przyrodnik (MAJEWSKI 1883; 1889–1894; por. BLOMBERGOWA 1996: 93; LECH 1996: 45–47; MODRZEWSKA 1996: 14). Początki ich działalności w zakresie archeologii prehistorycznej przypadły na czas zaborów, kiedy rozwój tej młodej jeszcze dyscypliny utrudniony był przez brak oparcia instytucjonalnego i finansowego, a także niewielką liczbę badaczy (ABRAMOWICZ 1991: 79–83; LECH 1996: 48–49; WOŹNY 2010a: 176). W staraniach podejmowanych o jej rozwój, wzajemne kontakty i współpraca miały istotne znaczenie. Dla Majewskiego znajomość z Demetrykiewiczem oznaczała także kontakty z Akademią Umiejętności w Krakowie (Ryc. 3), instytucją o ogólnopolskim zasięgu i europejskiej renomie (por. KUTRZEBA 1939; HULEWICZ 1948; DYBIEC 1993), i jej Komisją Antropologiczną⁴. Dla Demetrykiewicza Majewski stał się sprzymierzeńcem w staraniach o uznanie

⁴ W okresie kontaktów Majewskiego z Demetrykiewiczem, w Akademii Umiejętności nie działała już Komisja Archeologiczna. Komisja Antropologiczna, która powstała w 1873, ale swoją działalność rozpoczęła w 1874 roku, podlegała Wydziałowi Matema-

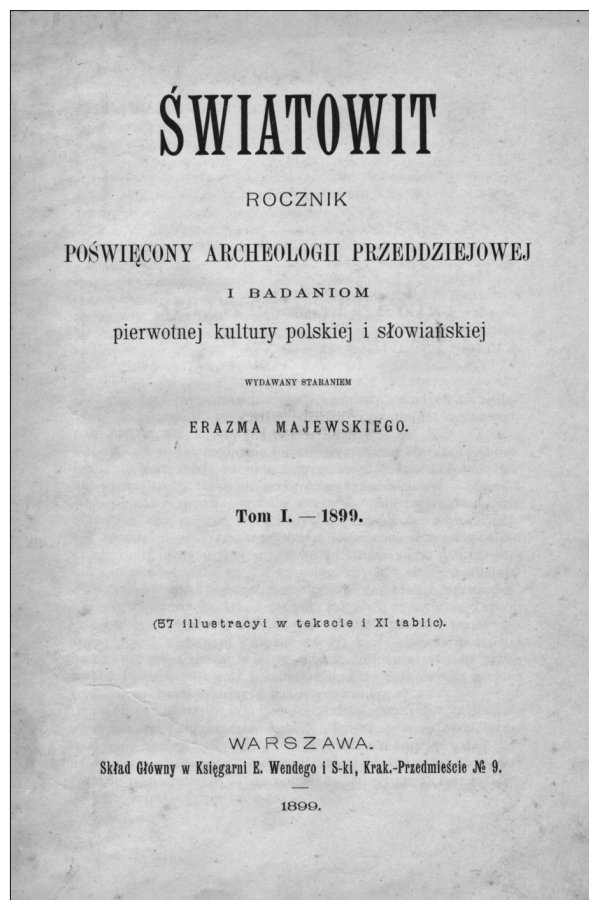
tyczno-Przyrodniczemu tejże Akademii (po odzyskaniu niepodległości – Polskiej Akademii Umiejętności). Wspierała ona prowadzenie badań wykopaliskowych i umożliwiała publikowanie prac naukowych z dziedziny antropologii i archeologii prehistorycznej.

potrzeb prehistorii przez konserwatorów, historyków i historyków sztuki, z którymi krakowski uczony współpracował w galicyjskich instytucjach.

Pierwsze kontakty – sprawy wydawnicze i muzealne

Od początku znajomości badacze wymieniali się informacjami i publikacjami dotyczącymi archeologii⁵. Majewski przysyłał do Krakowa tomy wydawanego i redagowanego przez siebie „Światowita”. Demetrykiewicz pozytywnie oceniał pierwszy tom nowego rocznika (Ryc. 4). Pisał: *Pismo Światowit zrobiło na mnie w ogóle b[ardzo] dobre wrażenie i szczerze muszę Panu pogratulować tego wydawnictwa. Artykuły nie są oczywiście wszystkie jednakowej wartości, ale sądzę, że wszystkie są w swoim rodzaju dobre, pożyteczne i celowi odpowiednie. Pańskie prace muszą być naturalnie postawione na 1. miejscu zarówno co do tematu, jak i metodycznego naukowego traktowania*⁶.

Majewski prosił Demetrykiewicza o pomoc w rozpowszechnianiu rocznika⁷. Czyniąc zadość tej prośbie, Demetrykiewicz mówił o nim na posiedzeniu Komisji Antropologicznej Akademii Umiejętności (SPRAWOZDANIA... 1900: VIII), pisał do wydawanego w Pradze przez Lubora Niederlego czasopisma „Věstník slovanských starožitností”⁸ i ukazujących się w Krakowie „Wiadomości Numizmatyczno-Archeologiczne” (DEMETRYKIEWICZ 1899). Napisana przez niego recenzja była bardzo pochlebna. Wspominając o zamieszczonych w „Światowicie” artykułach Majewskiego zauważał: *Niepodobna tutaj podawać treści i szczegółowego rozbioru każdej z tych prac; mogę tylko nadmienić, że metoda naukowa i sposób wyzyskania odnośnej literatury fachowej są tego rodzaju, że każdy z tych artykułów mógłby być śmiało umieszczony w najpoważniejszych pismach fachowych zagranicznych obok prac wytrawnych badaczy. W osobie p[ana] E[razma] Majewskiego zyskała polska archeologia bardzo poważnego, sumiennego i gorliwego pracownika. Jeżeli porównamy dawniejsze prace archeologiczne tegoż autora z ostatnimi pomieszczonymi w «Światowicie» widzimy ciągły postęp i rozwój, który uprawnia nas do daleko idących nadziei i wymagań* (DEMETRYKIEWICZ 1899: 91–92). Zdając



Ryc. 4. Strona tytułowa pierwszego tomu „Światowita” z 1899 r.

Fig. 4. Title page of the first volume of “Światowit” from 1899.

później sprawę z podjętych przez siebie działań pisał: *Oto wszystko co dotąd zrobić mogłem dla poparcia szlachetnych Pańskich usiłowań na polu prehistorii, prosząc o wzajemność, gdyż tu w Galicji jest także b[ardzo] wiele przeszkód do pokonania*⁹. Informację o drugim tomie rocznika Demetrykiewicz zamieścił w „Wiadomościach Numizmatyczno-Archeologicznych” w roku następnym (DEMETRYKIEWICZ 1900a). W kwartalniku tym, o działalności Erazma Majewskiego już kilka lat wcześniej, jako pierwszy, sygnalizował także Michał Eustachy Brenstein (1874–1938) (BRENTSTEIN 1895; 1896).

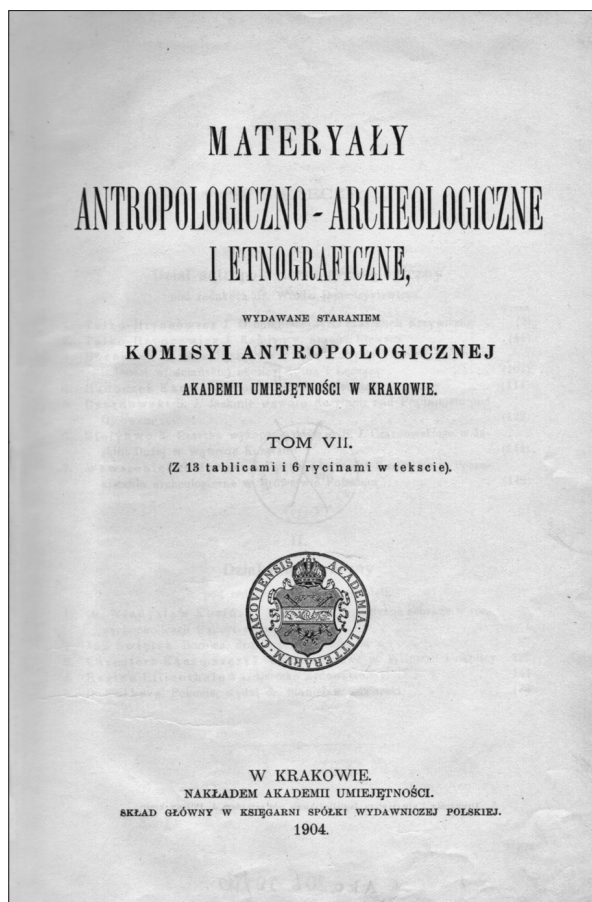
⁵ List W. Demetrykiewicza do E. Majewskiego, z dn. 25 V 1896 r. (*Listy do Majewskiego...*; por. KRAJEWSKA 2008: 47); list E. Majewskiego do W. Demetrykiewicza, z dn. 23 V 1903 r. (*Korespondencja Demetrykiewicza...*).

⁶ List W. Demetrykiewicza do E. Majewskiego, brulion, z dn. 26 III 1899 r. (*Korespondencja Demetrykiewicza...*).

⁷ List E. Majewskiego do W. Demetrykiewicza, z dn. 3 III 1899 r. (*Korespondencja Demetrykiewicza...*).

⁸ List W. Demetrykiewicza do E. Majewskiego, z dn. 5 VII 1899 r. (*Listy do Majewskiego...*).

⁹ Tamże.



Ryc. 5. Strona tytułowa rocznika „Materiały Antropologiczno-Archeologiczne i Etnograficzne” z 1904 r.

Fig. 5. Title page of the “Materiały Antropologiczno-Archeologiczne i Etnograficzne” (“Anthropological-Archaeological and Ethnographic Materials”) annual from 1904.

Demetrykiewicz również posyłał Majewskiemu swoje prace, a także redagowane przez siebie, a wydawane przez Komisję Antropologiczną AU, tomy „Materiałów

Antropologiczno-Archeologicznych i Etnograficznych”¹⁰ (Ryc. 5). Badacze często poruszali w korespondencji sprawy wydawnicze. Majewski pisał o trudach wydawania „Światowita” i o potrzebie wypracowania ujednoliconej terminologii archeologicznej¹¹. W 1899 roku zaprosił Demetrykiewicza do współpracy przy tworzeniu rocznika, jednak kustosz Muzeum Akademii, przytłoczony w tym czasie problemami osobistymi, nie przyjął tej propozycji¹². Obaj prehistorycy zapraszali się nawzajem do pisania artykułów w redagowanych przez siebie wydawnictwach¹³. Majewski początkowo planował zamieszczenie komunikatu w wydawanym przez Komisję Antropologiczną AU „Zbiorze Wiadomości do Antropologii Krajowej”¹⁴, jednak, zajęty rozlicznymi pracami, nie zrealizował tego zamierzenia¹⁵. W 1900 roku przedrukował natomiast w „Światowicie”, opublikowane wcześniej w Krakowie, streszczenie rozprawy Demetrykiewicza *Doba przedhistoryczna w Galicji* (SPRAWOZDANIA... 1896: VII; BADANIA... 1900). W tym samym roku przygotował także omówienie dwóch tomów „Materiałów Antropologiczno-Archeologicznych i Etnograficznych”, w którym z uznaniem wyrażał się o pracach kustosa krakowskiej Akademii (MAJEWSKI 1900).

Gromadzący swoje zbiory w Warszawie Majewski interesował się także sprawami Muzeum Archeologicznego Akademii (Ryc. 6, 7). W jednym z listów do Demetrykiewicza pytał, czy przyjmowało ono zabytki i czy dysponowało wystarczającą przestrzenią do ich eksponowania¹⁶. W 1895 roku Majewski przekazał do zbiorów Muzeum Archeologicznego AU tablicę z przytłoczonymi do niej zabytkami krzemiennymi z okolic Ossówki, w powiecie stopnickim (por. MAJEWSKI 1895). Zaznaczał przy tym, że była to drobna część tego, co zamierzał jeszcze podarować¹⁷. Zabytki przekazywał także osobiście, odwiedzając Demetrykiewicza w Krakowie¹⁸. W zamian prosił natomiast o przesłanie mu duplikatów materiałów z wykopalisk mnikowskich. Ponieważ jednak ich naukowa wartość budziła wątpliwości uczonych, Akademia nie chciała spełnić jego prośby¹⁹.

¹⁰ List W. Demetrykiewicza do E. Majewskiego, z dn. 26 III 1899 r., brulion (*Korespondencja Demetrykiewicza...*); listy W. Demetrykiewicza do E. Majewskiego, z dn. 26 III 1898 r., 21 I 1900 r. i 18 VII 1909 r. (*Listy do Majewskiego...*).

¹¹ List E. Majewskiego do W. Demetrykiewicza, z dn. 31 X 1899 r. (*Korespondencja Demetrykiewicza...*).

¹² List W. Demetrykiewicza do E. Majewskiego, z dn. 26 XII 1899 r. (*Listy do Majewskiego...*).

¹³ List E. Majewskiego do W. Demetrykiewicza, z dn. 31 X 1899 r. (*Korespondencja Demetrykiewicza...*); list W. Demetrykiewicza do E. Majewskiego, z dn. 30 XI 1897 r. (*Listy do Majewskiego...*).

¹⁴ Komisja Antropologiczna Akademii Umiejętności w Krakowie wydała w latach 1877–1895 osiemnaście tomów „Zbioru Wiado-

mości do Antropologii Krajowej”. Począwszy od 1896 rocznik Komisji ukazywał się pod nowym tytułem – „Materiały Antropologiczno-Archeologiczne i Etnograficzne”.

¹⁵ Kartka pocztowa E. Majewskiego do W. Demetrykiewicza, z dn. 23 VII 1895 r. (*Korespondencja Demetrykiewicza...*).

¹⁶ List E. Majewskiego do W. Demetrykiewicza, z dn. 3 III 1899 r. (*Korespondencja Demetrykiewicza...*).

¹⁷ List E. Majewskiego do W. Demetrykiewicza, z dn. 24 V 1895 r. (*Korespondencja Demetrykiewicza...*).

¹⁸ Tamże.

¹⁹ List W. Demetrykiewicza do E. Majewskiego, z dn. 25 V 1896 r. (*Listy do Majewskiego...*).

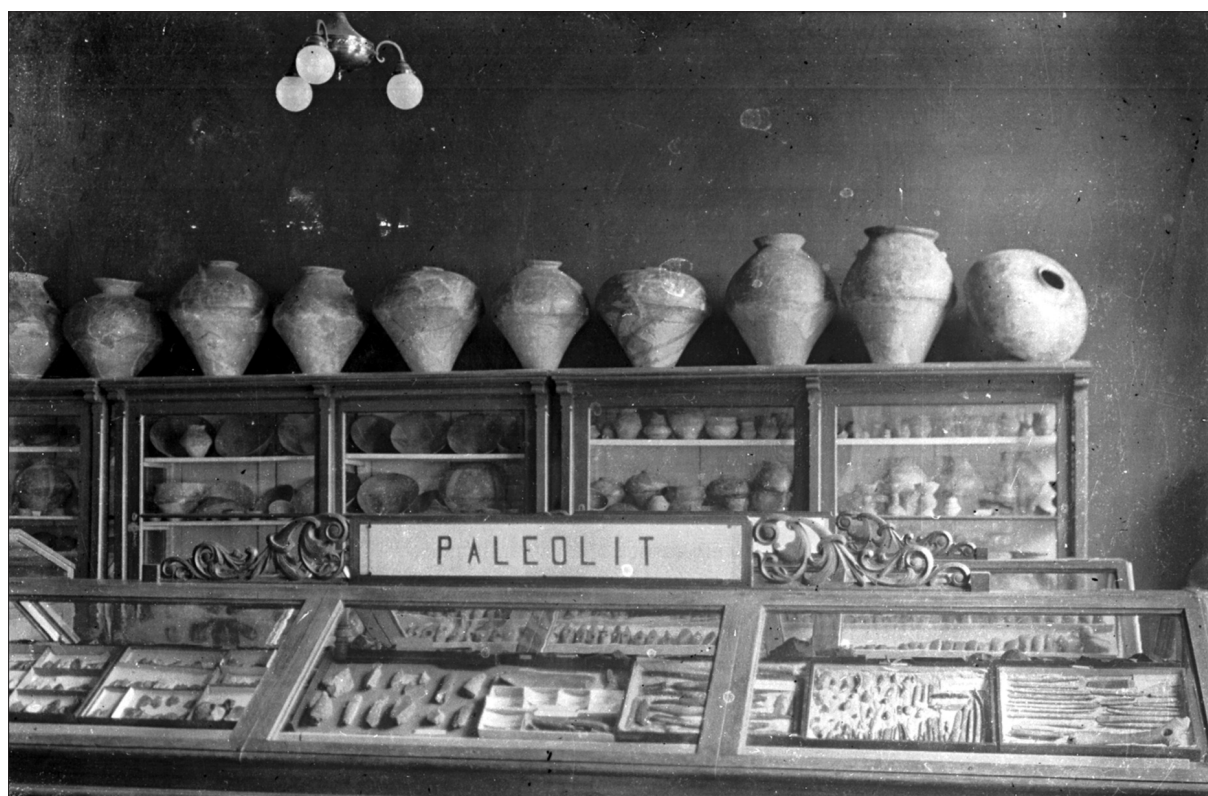
Ryc. 6. Fragment kolekcji wyrobów krzemienianych z powiatu stopnickiego, usystematyzowany przez E. Majewskiego w 1895 r. (LECH 1998: 32).

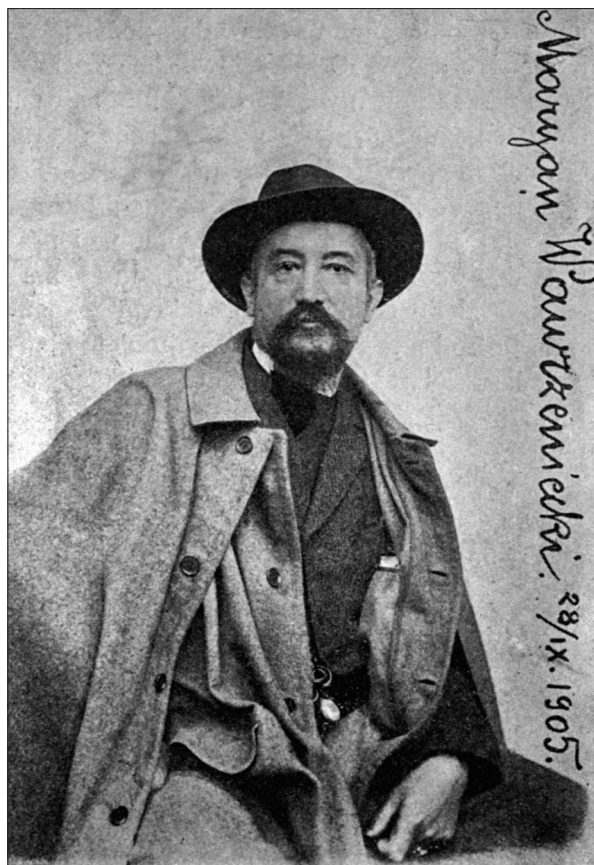
Fig. 6. Part of a collection of flint artefacts from the Stopnica District, systematised by E. Majewski in 1895.



Ryc. 7. Wnętrze Muzeum Archeologicznego PAU (fot. ze zbiorów MAK).

Fig. 7. Interior of the Archaeological Museum of the Polish Academy of Arts and Sciences.





Ryc. 8. Marian Wawrzeniecki (1863–1943) w 1905 r. (fot. ze zbiorów Instytutu Sztuki PAN).

Fig. 8. Marian Wawrzeniecki (1863–1943) in 1905.

Demetrykiewicz również odwiedzał Majewskiego w Warszawie. Wspominał o tym między innymi w jednym z listów do innego warszawskiego archeologa, Mariana Wawrzenieckiego (1863–1943) (Ryc. 8), w 1902 roku²⁰. Wieści o działalności Majewskiego docierały do niego także dzięki korespondencji prowadzonej z tym badaczem. Demetrykiewicz starał się łagodzić napięcia pomiędzy Majewskim i Wawrzenieckim, obawiając się, by ich nagłośnie nie nie zaszkodziło sprawom archeologii w Polsce (WRONSKA 1985: 202; WOŹNY 2009a: 164–165).

Wokół Akademii Umiejętności w Krakowie

W 1899 roku Majewski, na wniosek Demetrykiewicza, został wybrany członkiem Komisji Antropologicznej Akademii Umiejętności²¹ (Ryc. 9). W jednym z listów do Majewskiego Demetrykiewicz pisał później: *Pospieszam zawiadomić, że Komisja Antropologiczna w czerwcu na wniosek mój i prof. Baudouina de Courtenay uchwaliła jednomyślnie w uznaniu naukowych zasług Szan[ownego] Pana zaprosić Go do Grona swoich członków*²². Wraz z Majewskim przyjęto wtedy do Komisji także dwóch profesorów Uniwersytetu Jagiellońskiego – Piotra Bieńkowskiego (1865–1925), archeologa klasycznego, i Jana Rozwadowskiego (1867–1935), językoznawcę (*SPRAWOZDANIA...* 1900: VIII). W ciągu kilku następnych lat do Komisji zaproszono także innych archeologów – między innymi Mariana Wawrzenieckiego, Michała Brensteina, Wandalina Szukiewicza (1852–1919)²³ i Stanisława Jana Czarnowskiego²⁴ (ZAITZ 1990: 232; WOŹNY 2009a: 153).

Demetrykiewicz popierał działania Majewskiego na terenie Królestwa i traktował go jako sprzymierzeńca w walce o poprawę sytuacji prehistorii w Polsce. W 1899 roku informował go o planach przybycia do Warszawy i o zamiarze ustalenia wspólnej linii postępowania w sprawach związanych z archeologią²⁵. Pisał: *Pragnąłbym bardzo zetknąć się z Sz[anownym] Panem i pogwarzyć o różnych naszych galicyjskich sprawach archeologicznych, kłopotach i trudnościach. Cieszyłbym się, gdybym w Warszawie u Panów przynajmniej moralną pomoc do ich pokonania znaleźć mógł*²⁶. Demetrykiewicz prawdopodobnie myślał wówczas o zbliżającym się, organizowanym przez Lwowskie Towarzystwo Historyczne, III Zjeździe Historyków Polskich w Krakowie, na który przygotował referat zatytułowany *Warunki pracy naukowej na polu archeologii przedhistorycznej w Polsce i kwestia ich zasadniczej poprawy* (DEMTRYKIEWICZ 1900b). Referat ten wywołał dyskusję, podczas której odezwały się głosy protestu, zwłaszcza przeciwko negatywnej ocenie galicyjskiego konserwatorstwa. Obecny na zjeździe Erazm Majewski stanął w obronie autora referatu. Wyraził uznanie dla jego pracy i zwrócił uwagę, że

²⁰ List W. Demetrykiewicza do M. Wawrzenieckiego, z dn. 8 XI 1902 r. (*Listy do Wawrzenieckiego...*).

²¹ Majewski został wybrany współpracownikiem Komisji Antropologicznej na jej posiedzeniu w dniu 13 czerwca 1899 roku. Przyjęcie do jednej z Komisji nie oznaczało jednak członkostwa w samej Akademii, której członkiem Majewski nie został (por. NIECIOWA 1973; MAJKOWSKA 2006).

²² List W. Demetrykiewicza do E. Majewskiego, z dn. 5 VII 1899 r. (*Listy do Majewskiego...*).

²³ Listy M. Brensteina do W. Demetrykiewicza, z dn. 12 IV i 7 XII 1903 r. (*Korespondencja Demetrykiewicza...*).

²⁴ List W. Demetrykiewicza do S.J. Czarnowskiego, b.d., brulion (*Korespondencja Demetrykiewicza...*).

²⁵ List W. Demetrykiewicza do E. Majewskiego, z dn. 5 VII 1899 r. (*Listy do Majewskiego...*).

²⁶ List W. Demetrykiewicza do E. Majewskiego, z dn. 26 III 1899 r., brulion (*Korespondencja Demetrykiewicza...*).

<p>III V</p> <p>SKŁAD</p> <p>Komisji Antropologicznej</p> <p>w r. 1902/1903.</p>	
<p>Przewodniczący:</p> <p>Napoleon Cybulski</p>	
<p>Sekretarze:</p> <p>Włodzimierz Demetrykiewicz Roman Zawiliński</p>	
<p>Poczet członków:</p> <p>Członkowie Akademii:</p>	
<p>J. Baudouin de Courtenay (Petersburg)</p> <p>Napoleon Cybulski</p> <p>Henryk Hoyer (jun.)</p> <p>Jan Karłowicz (Warszawa)</p> <p>Kazimierz Kostanecki</p> <p>Leonard Lepszy</p> <p>Hieronim Łopaciński (Lublin)</p>	<p>Tadeusz Pilat (Lwów)</p> <p>Karol Potkański</p> <p>Józef Rostański</p> <p>Michał Rudzki</p> <p>Józef Tretiak</p> <p>Władysław Ściborowski</p>
<p>Członkowie przybrani:</p>	
<p>Jan Biela (Drohobycz)</p> <p>Piotr Bienkowski</p> <p>Gerson Blatt (Brody)</p> <p>Franciszek Bylicki</p> <p>Stanisław Ciszewski (Warszawa)</p> <p>Adolf Černý (Praga)</p> <p>Stanisław Jan Czarnowski (Miechów)</p> <p>Włodzimierz Demetrykiewicz</p> <p>Tadeusz Dowgird (Olemborg gub. kowieńska)</p> <p>Władysław Dybowski (Niańków na Litwie)</p> <p>Bolesław Erzepki (Poznań)</p> <p>Michał Federowski (Podol, gub. wileńska)</p> <p>Zygmunt Glogier (Warszawa)</p> <p>Józef Grajner (Warszawa)</p> <p>Michał Greim (Kamieniec Podolski)</p> <p>Wojciech Grzegorzewicz (Lwów)</p> <p>Bronisław Gustawicz</p> <p>Julian Talko-Hrynciewicz (Troicko-sawsk, Syberya wschodnia)</p> <p>Feliks Kopera</p> <p>Władysław Kosiński</p> <p>Władysław Kryze (Warszawa)</p> <p>Ludwik Krzywicki (Warszawa)</p> <p>Erazm Majewski (Warszawa)</p>	<p>Leonard Masing (Dorpat)</p> <p>Karol Mátyás (Limanowa)</p> <p>Ernest Muka (Fryburg saski)</p> <p>Czesław Neumann (Winnica Podolska)</p> <p>Zygmunt Noskowski (Warszawa)</p> <p>Władysław Olechnowicz (Lublin)</p> <p>Bolesław Popowski</p> <p>Władysław Przybysławski (Uniż)</p> <p>Zygmunt Radziwiński (Siwki)</p> <p>Jan Rozwadowski</p> <p>Edward Rulikowski (Lachny)</p> <p>Leon Rutkowski (Płońsk)</p> <p>Jerzy Sauerwein (Banteln, Hanower)</p> <p>Ludwik Stieda (Królewiec)</p> <p>Jan Świętek</p> <p>Wandalin Szukiewicz (Wilno)</p> <p>Włodzimierz Tetmajer (Bronowice)</p> <p>Maryan Udziela (Przemyśl)</p> <p>Seweryn Udziela (Podgórze)</p> <p>Piotr Umiński</p> <p>Zygmunt Wierzchowski (Sambor)</p> <p>Zygmunt Wolski (Warszawa)</p> <p>Adam Zakrzewski (Warszawa)</p> <p>Roman Zawiliński (Tarnów)</p> <p>Čeněk Zibrt (Praga czeska)</p> <p>Michał Żmigrodzki (Sucha)</p>

Ryc. 9. Wykaz współpracowników Komisji Antropologicznej Akademii Umiejętności w Krakowie („Materiały Antropologiczno-Archeologiczne i Etnograficzne” VI, 1903, VII).

Fig. 9. List of collaborators of the Anthropological Commission of the Academy of Arts and Sciences in Kraków.

poza nim w Galicji nikt nie zajmował się prehistorią (*PAMIĘTNIK...* 1901: 94). Podobną opinię Majewski zamieścił także w drugim tomie „Światowita”, który ukazał się w 1900 roku. W komunikacie o wydawnictwach Komisji Antropologicznej, odnosząc się do trudnej sytuacji Demetrykiewicza, zauważał: *Jeden człowiek, pracujący widomie i skutecznie nad prahistorią kraju, liczącego 78 tysięcy kilometrów kwadratowych – to trochę za skromnie! zwłaszcza, gdy sobie przypomnimy, że ten jedyny pracownik jest z obowiązku swego powołany do zajmowania się archeologią, piastuje bowiem w Akademii godność sekretarza Komisji Antropologicznej, jest delegatem tej Komisji, a przy tym kustoszem zbiorów Akademii. Jeden więc jedyny człowiek pracuje w Galicji nad jej archeologią i ratuje honor kraju [...]* (MAJEWSKI 1900: 173–174).

Trwająca wiele lat znajomość Majewskiego i Demetrykiewicza, choć nie przerodziła się nigdy w bliższą relację, wykraczała niekiedy poza sprawy ściśle zawodowe. Na początku 1899 roku Demetrykiewicza spotkała osobista tragedia – w bliskim odstępie czasu zmarły jego matka, Antonina Demetrykiewicz, i narzeczona, Zofia Strońska. Ta druga umarła niespodziewanie, w podróży, i została pochowana na terenie Królestwa Polskiego. W podjęte przez Demetrykiewicza starania o ekshumację i przewiezienie jej ciała do Krakowa, na jego prośbę, włączył się również Majewski. Dzięki jego pomocy w załatwianiu urzędowych formalności sprawę tę udało się przeprowadzić pomyślnie²⁷.

Pomimo tak dobrych relacji, z biegiem czasu kustosz Muzeum Archeologicznego Akademii Umiejętności zaczął się obawiać, czy rozwój ośrodków naukowych, tworzących się w Warszawie i Lwowie wokół Erazma Majewskiego i lwowskiego profesora Karola Hadaczka (1873–1914), nie stanie się w przyszłości zagrożeniem dla krakowskiego ośrodka badań prehistorycznych, który – jak przewidywał – powstanie przy Akademii Umiejętności i Uniwersytecie Jagiellońskim. Demetrykiewiczowi zależało na tym, aby Kraków, będący siedzibą Akademii, instytucji naukowej o ogólnopolskim zasięgu, stał się centrum badań prehistorycznych w Polsce. Popierając i ceniąc działalność innych archeologów, a zwłaszcza Erazma Majewskiego, chciał jednak, by uznawali oni prymat Akademii. Tymczasem Erazm Majewski, zaangażowany w działalność naukową na terenie Królestwa Polskiego, nie był blisko związany z kra-

kowską instytucją. Utrzymywał z nią jednak kontakty, czego dowodem były książki, ofiarowywane kilkakrotnie, niekiedy w większej liczbie, do jej zbiorów²⁸, a także prace przedstawiane na jej forum. W styczniu 1906 roku, na jednym z posiedzeń Komisji Antropologicznej Majewski wygłosił referat *O mogiłach ze szkieletami barwionymi w powiecie lipowieckim, gub. kijowskiej* (*SPRAWOZDANIE...* 1906: 94; *SPRAWOZDANIA...* 1907: VIII). Na posiedzeniu tym Demetrykiewicz, w tym czasie już wykładowca prehistorii na Uniwersytecie Jagiellońskim, przedstawiał również pracę Karola Hadaczka zatytułowaną *Neolityczne cmentarzysko we wsi Złotej w Sandomierskiem*, która została później przyjęta do druku w wydawnictwach Akademii²⁹ (HADACZEK 1907). Obecny na posiedzeniu Majewski przypominał wtedy własne badania i publikacje, w których zajmował się ceramiką analogiczną do odkrytej w Złotej (*SPRAWOZDANIA...* 1907: VIII).

Przedstawiane w Krakowie referaty dotyczyły nie tylko archeologii. W roku 1906/1907 na posiedzeniu Wydziału Historyczno-Filozoficznego Akademii Umiejętności Majewski przedstawił odczyt zatytułowany *Statyka i dynamika cywilizacji. Poszukiwanie praw przenoszenia się ognisk cywilizacji i dojrzewania społeczeństw do cywilizacji* (*SPRAWOZDANIE...* 1907: 87). W sprawie tego odczytu, a także w sprawie wydania przez Akademię Umiejętności pierwszej części napisanej przez niego *Nauki o cywilizacji*, Majewski korespondował z sekretarzem generalnym AU, prof. Bolesławem Ulanowskim (1860–1919). Akademia nie wydała jednak tej pracy, uznając, że nie nadaje się ona do publikacji. Ukazała się ona później w Warszawie i odniosła sukces (MAJEWSKI 1908; por. LECH 1996: 68–71; SZACKI 1996; KRAJEWSKA 2008: 58). Majewski, dotknięty odmową Akademii, osłabił z nią kontakty. Miało to także negatywny wpływ na jego relację z Demetrykiewiczem. Jeszcze kilka lat później krakowski profesor pisał w liście do rozpoczynającego karierę naukową Józefa Kostrzewskiego: *Dla informacji zaznaczam, że p[an] Majewski jest b[ardzo] obrażony na Kraków, a raczej na Akademię, z powodu, że jego prace filozoficzne nie znalazły tu uznania. Ta niechęć odbija się także na archeologii, a specjalnie na mojej osobie, choć ja na te sprawy wpływu nie miałem. Więc w stosunkach z p[anem] Majewskim niech Pan liczy się z tą jego drażliwością i nie wspomina o Krakowie*³⁰.

²⁷ Listy W. Demetrykiewicza do E. Majewskiego, z dn. 2 i 21 IX 1900 r., oraz notatka znajdująca się w korespondencji W. Demetrykiewicza do E. Majewskiego, b.d. (*Listy do Majewskiego...*).

²⁸ W sprawozdaniach sekretarza generalnego Akademii kilkakrotnie odnotowywano, że dary Majewskiego zasiłki inwentarz Biblioteki Akademii Umiejętności. W jednym roku przesłał do Krakowa aż piętnaście tomów wydawnictw (*SPRAWOZDANIE...* 1906: 98; 1907: 110; 1908: 114; 1909: 123). Z Akademii Majewski

otrzymywał natomiast przesyłane mu przez Komisję Antropologiczną tomy „Materiałów Antropologiczno-Archeologicznych i Etnograficznych” (list W. Demetrykiewicza do E. Majewskiego, z dn. 18 VII 1909 r. – *Listy do Majewskiego...*).

²⁹ List W. Demetrykiewicza do S. Udzieli, z dn. 18 I 1906 r. (*Listy do Udzieli...*, s. 12–13).

³⁰ List W. Demetrykiewicza do J. Kostrzewskiego, z dn. 27 IV 1913 r., brulion (*Korespondencja Demetrykiewicza...*).

Echa polemiki Erazma Majewskiego z Gustafem Kossinną

W korespondencji badaczy znalazły także odbicie echa polemiki Majewskiego z poglądami niemieckiego archeologa, Gustafa Kossinny (1858–1931), twórcy etnicznej interpretacji znalezisk archeologicznych (TWARDECKA 1977; WROŃSKA 1986: 170–171; LECH 1996: 53–57; 2000: 160–162; 2004: 29–30; LELIGDOWICZ 1999: 173–197; TRIGGER 2006: 235–241). Demetrykiewicz podzielał krytyczne stanowisko Majewskiego wobec też Kossinny. W kwestii tej odmienne poglądy reprezentował natomiast Karol Hadaczek (Ryc. 10). W 1909 roku przedstawił on na posiedzeniu Wydziału I Akademii Umiejętności w Krakowie wyniki swoich badań wykopaliskowych na cmentarzysku ciałopalnym w Gaci, w powiecie przeworskim, które jeszcze w tym samym roku zostały opublikowane w wydawnictwie Głównego Konserwatorium Galicji Wschodniej we Lwowie. Hadaczek, który w swojej publikacji po raz pierwszy w Polsce posłużył się kategorią kultury archeologicznej, powiązał badane przez siebie cmentarzysko z obecnością na tych ziemiach plemion germańskich, a także – zgodnie z poglądami Kossinny – uznał, że zamieszkiwały one te ziemie od dawna (HADACZEK 1909; por. LECH 2006: 29–30). Stanowisko to było nie do przyjęcia dla Majewskiego i Demetrykiewicza. Spory pomiędzy badaczami wykraczały w istocie daleko poza kwestie czysto naukowe. Tezy Kossinny i jego oponentów odczytywane były również w aspekcie ideologicznym i nie były obojętne dla współczesnej polityki. Majewski i Demetrykiewicz uważali poglądy Hadaczka za filogermańskie. Relacjonując Majewskiemu wystąpienie Hadaczka w Akademii, Demetrykiewicz pisał: *Dziękuję serdecznie za przestanie warszawskich dzienników, w których stoczyła się walka o naszą godność narodową. Świetną datę Pan odprawę zwolennikom korzenia się przed Niemcami. Wszystkie poważniejsze umysły żywią szczerą wdzięczność dla Pana. Mimo tego jednak niestety nie brak między młodszymi przedstawicielami nauki zapalonych zwolenników prof. Kossinny i jego poglądów etnograficznych. Do takich szkodników należy niestety także prof. Hadaczek we Lwowie, który zarówno we wykładach uniwersyteckich, jak i odczytach popularnych propaguje doktryny Kossinny o ekspansji Germanów daleko ku wschodowi. Świeżo miał w Akademii na wydziale pierwszym odczyt o cmentarzysku ciałop[alnym] z okolic Przeworska o typie jak z Łegonic lub z Granówka [?] (epoka Cesarstwa Rzym[skiego]), które w duchu pracy Kossinny pt. *Verzierte Eisenlanzenspitzen als Kennzeichen**



Ryc. 10. Karol Hadaczek (1873–1914) (BULYK, LECH 2012).

Fig. 10. Karol Hadaczek (1873–1914).

*der Ostgermanen*³¹, przypisał Germanom. Jakkolwiek słaby, byłem na tem posiedzeniu i zbijałem energicznie filogermańskie zasady i fundamenty pracy p[ana] Hadaczka, który na moje uwagi reagował słabo, a jego protektorowie (prof. Sokółowski, Morawski, Sternbach, etc.) byli zaniepokojeni. Ale to pociecha słaba, bo złe ziarno rzucone między młode sfery już się pleni³² (por. WROŃSKA 1986: 171). Demetrykiewicz pisał później, że Hadaczek był na niego ogromnie zagniewany z powodu krytyki wypowiedzianej przez niego na posiedzeniu Wydziału I Akademii³³.

W 1909 roku Demetrykiewicz kontaktował się także z Majewskim w sprawie mającego się odbyć w Poznaniu zjazdu członków Niemieckiego Towarzystwa Antropologicznego (*Deutsche Anthropologische Gesellschaft*) (TWARDECKA 1977: 419; WROŃSKA 1986: 169). Demetrykiewicz, po zapoznaniu się z programem zjazdu, pisał do Majewskiego, że miał on mieć charakter polityczny, nieprzyjazny wobec

³¹ Właściwie: *Über verzierte Eisenlanzenspitzen als Kennzeichen der Ostgermanen* (KOSSINNA 1905).

³² List W. Demetrykiewicza do E. Majewskiego, z dn. 17 II 1909 r.

(Listy do Majewskiego...).

³³ List W. Demetrykiewicza do M. Wawrzeńskiego, z dn. 6 III 1910 r. (Listy do Wawrzeńskiego...).

ERAZM MAJEWSKI

Redaktor „ŚWIATOWITA”

Warszawa, Złota 61.

Włoczek 11/11/13

Szanowny Proszony

Polecam Państwu wglądnąć
 pana Mariana Himnera, od
 dawno niezwykle jako pracow-
 nika godziwego na polu historii
 sztuki, ucznia Sorbony - inte-
 resującego się obecnie kulturą
 przedchrześcijańską. Należy on do
 szerokiego kręgu Panu da-
 jącemu w swoich pracach naukowych
 okazję p. Himnerowi.

Przepraszam i proszę wyrazić
 szacunek i wysoce
 poważanie i serdeczne po-
 zdrowienie.

Erazm Majewski

Ryc. 11. List polecający Mariana Himnera (1887–1916), napisany przez E. Majewskiego do W. Demetrykiewicza, z dn. 11 XI 1913 r. (fot. ze zbiorów MAK).

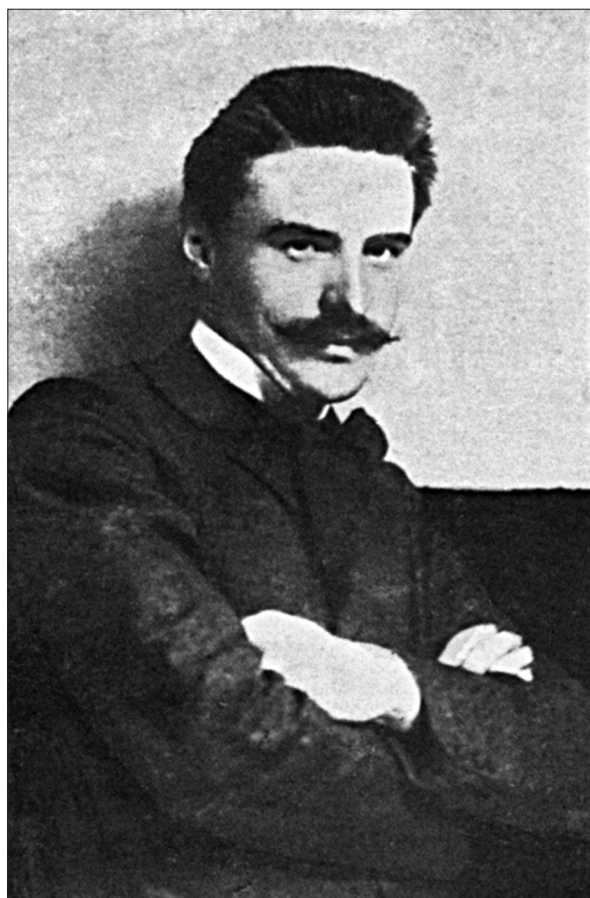
Fig. 11. Letter of recommendation of Marian Himner (1887–1916), written by E. Majewski to W. Demetrykiewicz, from 11 November 1913.

Polaków. Świadczyła o tym planowana tematyka, a także oficjalne zwiedzanie osad założonych w okolicach Poznania przez pruską Komisję Kolonizacyjną. Taki wydzźwięk i charakter zjazdu wywołał sprzeciw nie tylko Demetrykiewicza, ale również innych uczonych z Akademii Umiejętności w Krakowie. Członkowie Komisji Antropologicznej AU postanowili w ramach protestu opuścić miasto w czasie planowanej przez uczestników zjazdu wycieczki do Krakowa³⁴. Demetrykiewicz żałował, że „w sprawie stosunku do uczestników zjazdu” nie skonsultowano się z nim i z Majewskim. Pisał, że w Poznaniu Galicję prawdopodobnie będzie reprezentował Hadaczek³⁵.

Nowi adepci prehistorii

Z czasem, rozluźnione przez kilka lat, kontakty Majewskiego z Demetrykiewiczem zaczęły się ożywiać. Działo się to także za sprawą nowych adeptów prehistorii. Majewski zgromadził wokół siebie grupę młodych badaczy, późniejszych wybitnych polskich archeologów, do której należeli Leon Kozłowski (1892–1944), Marian Himner (1887–1916), Stefan Krukowski (1890–1982) i Ludwik Sawicki (1893–1972). W 1913 roku do Krakowa przyjechał, polecony Demetrykiewiczowi przez Majewskiego, Marian Himner³⁶ (Ryc. 11, 12). Uzyskał on w tym roku doktorat na Sorbonie i z inicjatywy swojego warszawskiego mistrza zajmował się kulturą trypolską. Był on odkrywcą słynnego modelu domostwa trypolskiego z Popudni³⁷ (HIMNER-JAROŃSKA 1933; POTTIER 1933; WROŃSKA 1986: 144–146; LECH 2006: 33). W Muzeum Akademii Umiejętności zapoznawał się z zabytkami pochodzącymi między innymi z wcześniejszych badań Demetrykiewicza na terenie Wschodniej Galicji (por. ROOK, TRELA 2001: 193–195; WOŹNY 2010a: 179). W czasie tej wizyty Demetrykiewicz udzielił mu wyjaśnień dotyczących interesujących go zbiorów, o czym informował później Majewskiego w jednym z listów³⁸.

Inny uczeń Majewskiego, Leon Kozłowski (Ryc. 13), rozpoczął w tym czasie studia w Krakowie. Został on słuchaczem wykładów Demetrykiewicza na Uniwersytecie Jagiellońskim, a później także nieformalnym asystentem profesora w Muzeum Akademii Umiejętności (WROŃSKA 1986: 128; LECH, PIOTROWSKA 2006: 163–164; GOD-



Ryc. 12. Marian Himner (1887–1916) („Światowit” XIV).

Fig. 12. Marian Himner (1887–1916)

LEWSKI 2010; WOŹNY w druku). Przez cały okres pobytu w Krakowie Kozłowski pozostawał w stałym kontakcie z Majewskim, z którym współpracował aż do 1919 roku. Prowadził także szereg badań, finansowanych przez redakcję „Światowita”³⁹ (L. KOZŁOWSKI 1911a; 1911b; 1912; 1913a; 1913b; 1917; por. LECH 2001: 136; LECH, PIOTROWSKA 2006: 163–166). W 1913 roku otworzyła się przed nim możliwość przeprowadzenia z ramienia Akademii Umiejętności wykopalisk na terenie Jury Ojcowskiej, w Jaskini Mamutowej, znanej z wcześniejszych badań warszawskiego archeologa i właściciela Ojcowa, hr. Jana Zawiszy (1822–1887) (KOSTRZEWSKI 1949: 74; NOSEK 1967:

³⁴ List W. Demetrykiewicza do E. Majewskiego, z dn. 11 VII 1909 r. (*Listy do Majewskiego...*).

³⁵ List W. Demetrykiewicza do E. Majewskiego, z dn. 18 VII 1909 r. (*Listy do Majewskiego...*).

³⁶ List E. Majewskiego do W. Demetrykiewicza, z dn. 11 XI 1913 r. (*Korespondencja Demetrykiewicza...*).

³⁷ M. Himner zginął w walkach na terenie Francji w czasie I wojny światowej.

³⁸ List W. Demetrykiewicza do E. Majewskiego, brulion, [1913 r.] (*Korespondencja Demetrykiewicza...*).

³⁹ Życiorys L. Kozłowskiego, 1917 r. (*Teczka doktorska Kozłowskiego*).

61–62; LECH 2001: 129–134). Badaniami w jaskiniach Jury zainteresowani byli zarówno Erazm Majewski, jak i Włodzimierz Demetrykiewicz. Dla Majewskiego wykopaliska na terenie Jury prowadził nie tylko Leon Kozłowski, ale także Stefan Krukowski, kolega, a zarazem naukowy konkurent Kozłowskiego (S.K. KOZŁOWSKI 2004: 282–288; LECH, PIOTROWSKA 2006: 165–172; PIOTROWSKA



Ryc. 13. Leon Kozłowski (1892–1944) (LECH, PIOTROWSKA 2006: 174).

Fig. 13. Leon Kozłowski (1892–1944).

2006). Majewski, specjalizując się w epokach kamienia (por. MAJEWSKI 1901; 1902; 1904; 1906) (Ryc. 14), nie posiadał w swoich zbiorach zbyt wielu materiałów pochodzących z paleolitu (HAUZEUR, LECH 2006: 134; LECH, PIOTROWSKA 2006: 168). Jura Ojcowska była mu przy tym szczególnie bliska także dlatego, że stanowiła ulubione miejsce jego wakacyjnych pobytów (MODRZEWSKA 1987: 165; LECH 1996: 57). Natomiast Demetrykiewicz opracowywał w tym czasie syntezę paleolitu w Polsce, wobec czego badania i materiały dotyczące tego regionu były dla niego szczególnie interesujące. Pomiędzy Warszawą i Krakowem zaistniał konflikt interesów (WROŃSKA 1986: 133). Kozłowski, któremu zależało na przeprowadzeniu niezwykle dla niego prestiżowych badań w Jaskini Mamutowej z ramienia Akademii Umiejętności, w tej niełatwej dla siebie sytuacji zdecydował się opowiedzieć po stronie Krakowa. Początkowo usiłował wraz z Demetrykiewiczem zachować projekty wykopalisk w Jaskini Mamutowej w tajemnicy przed Majewskim, jednakże wieści o planowanych badaniach szybko dotarły do warszawskiego prehistoryka. Kozłowski pisał: *Wczoraj odebrałem list od Majewskiego, z którego wnoszę, że musiały się porobić pewne komplikacje w Tow[arzystwie] Naukowym. Nie wiem też, kto uwiadomił Majewskiego o kopaniach jaskiń, gdyż ja tylko mimochodem, i to z zastrzeżeniami, o projektach na lato mówiłem kładąc nacisk na badania w Iwanowicach*⁴⁰. Majewski usiłował odwieść Kozłowskiego od podjęcia zamierzonych badań. Uważał, że brakowało mu niezbędnego doświadczenia, a niewielka liczba stanowisk jaskiniowych na terenach polskich w szczególnie sposób obowiązywała archeologów do prowadzenia wyłącznie w pełni fachowych wykopalisk⁴¹. Kozłowski informował Demetrykiewicza o wymianie listów z Majewskim (Ryc. 15). Obawiał się, by włączenie się w tę sprawę warszawskiego prehistoryka nie przeszkodziło mu w realizacji naukowych planów. W liście do Demetrykiewicza pisał: *Co do badań jaskiniowych, to sądzę, że należy je rozpocząć szybko, gdyż rosnące apetyta Warszawy mogą sprawę pokrzyżować ze szkodą Krakowa*⁴². Perswazje Majewskiego nie odniosły jednak skutku i Kozłowski, przy pełnym poparciu Demetrykiewicza⁴³, poprowadził badania z ramienia Akademii (L. KOZŁOWSKI 1922: 24–29; LECH 2001: 136; LECH, PIOTROWSKA 2006: 171–172).

Sprawą leżącą na granicy interesów obu muzeów archeologicznych – w Krakowie i w Warszawie – była także sprawa zbiorów hr. Jana Zawiszy, znajdujących się w rękach

⁴⁰ List L. Kozłowskiego do W. Demetrykiewicza, z dn. 28 VII 1913 r. (*Korespondencja Demetrykiewicza...*).

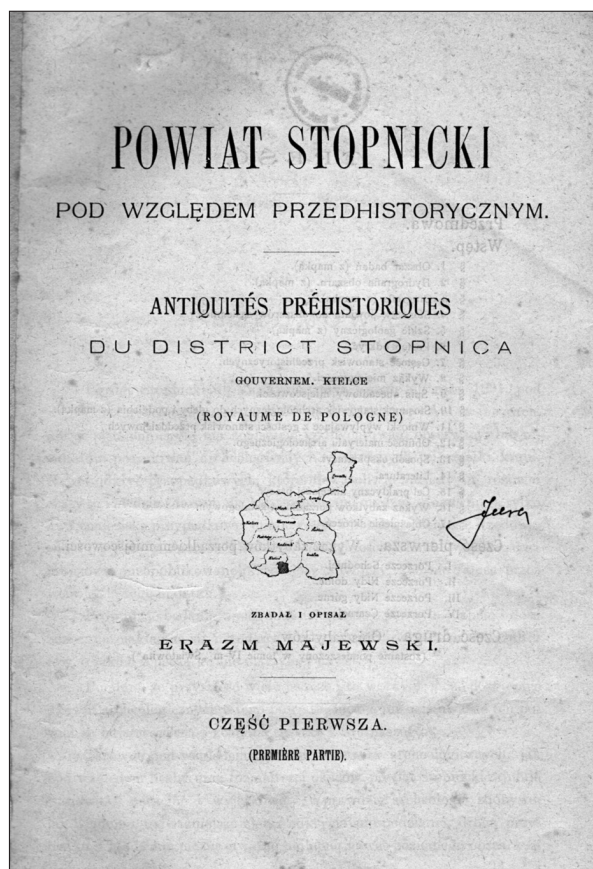
⁴¹ List E. Majewskiego do L. Kozłowskiego, z dn. 24 VII 1913 r. (*Korespondencja Demetrykiewicza...*).

⁴² List L. Kozłowskiego do W. Demetrykiewicza, z dn. 28 VII 1913 r. (*Korespondencja Demetrykiewicza...*).

⁴³ Por. W. Demetrykiewicz, list polecający dla L. Kozłowskiego, brulion, 1913 r. (*Demetrykiewicz w Komisji...*).

księżnej Marii z Zawiszów Krasieńskiej Radziwiłłowej. Kozłowski, który chciał w oparciu o nie napisać swoją rozprawę doktorską⁴⁴, nie bacząc na interesy warszawskiej placówki, starał się o pozyskanie ich do Muzeum Akademii Umiejętności. Księżna Radziwiłłowa, dzięki podjętym przez niego staraniom, wyraziła zgodę na ich czasowe wypożyczenie do Krakowa i ponowne opracowanie. Kozłowski pisał, że w prowadzonych w tej sprawie pertraktacjach najważniejszą osobą był reprezentujący księżną architekt Łukasz Wolski, warszawski patriota i bliski znajomy Erazma Majewskiego⁴⁵. Znajomość Wolskiego z Majewskim czyniła jednak sprawę szczególnie delikatną. Kozłowski pisał do Demetrykiewicza: [...] *grozi [...], że do obejrzenia zbiorów będzie wezwany p[an] Majewski, co byłoby oczywiście trudnym momentem w akcji, teraz go nie ma w Warszawie, więc jest spokój*⁴⁶. Do Muzeum Archeologicznego Akademii Umiejętności zbiory hrabiego Zawiszy trafiły w 1914 roku, a o ich przejęciu w depozyt Demetrykiewicz powiadomił Komisję Antropologiczną AU w czerwcu tego roku (*SPRAWOZDANIA...* 1919: X). W 1922 roku kolekcja ta, dzięki staraniom krakowskiego profesora, została zakupiona dla Akademii za pozyskaną od Ministerstwa Wyznań Religijnych i Oświecenia Publicznego kwotą miliona marek⁴⁷.

W 1913 roku Demetrykiewicz napisał do Majewskiego w sprawie wydanej w tym roku książki antropologa, prof. Juliana Talko-Hrynczewicza (1850–1936), zatytułowanej *Człowiek na ziemiach naszych* (TALKO-HRYNCEWICZ 1913). Demetrykiewicz, poruszony faktem, że zawierała ona wiele anachronicznych i niezgodnych już z ówczesnym stanem wiedzy treści z zakresu archeologii, uważał, że książka ta, choć miała charakter popularno-naukowy, powinna być zostać krytycznie zrecenzowana w jednym z czasopism naukowych⁴⁸. Demetrykiewicz, który współpracował z Talko-Hrynczewiczem w Komisji Antropologicznej AU i na Uniwersytecie Jagiellońskim, nie chciał jednak napisać recenzji osobiście. Obawiał się też, że nikt z Galicji, ani nawet z Czech, nie podejmie się tego zadania. Sugerował więc Majewskiemu, że krytyka tej książki mogłaby ukazać się w „Światowicie”⁴⁹. I rzeczywiście, jeszcze w tym samym roku Majewski opublikował w swoim roczniku napisaną przez Józefa Kostrzewskiego (1913) krytyczną recenzję tej książki.



Ryc. 14. Strona tytułowa rozprawy E. Majewskiego (1901).
Fig. 14. Title page of a dissertation of E. Majewski (1901).

Nestorzy wobec problemów organizacji archeologii w niepodległej Polsce

W czasie I wojny światowej obaj badacze nie spotykali się ani nie wymieniali korespondencji. Demetrykiewicz na początku wojny wyjechał najpierw do Wiednia, a później do Szwajcarii. Do kraju powrócił dopiero w 1919 roku (WOŹNY 2010a: 181). Schyłek Wielkiej Wojny i pierwsze lata po odzyskaniu przez Polskę niepodległości były okresem ożywionych dyskusji, prowadzonych przez grono polskich prehistoryków na temat organizacji prehistorii jako

⁴⁴ Notatka W. Demetrykiewicza, brulion, 1922 r. (*Demetrykiewicz w Muzeum...*).

⁴⁵ List L. Kozłowskiego do W. Demetrykiewicza, z dn. 10 I 1914 r. (*Korespondencja Demetrykiewicza...*).

⁴⁶ List L. Kozłowskiego do W. Demetrykiewicza, z dn. 3 I 1914 r. (*Korespondencja Demetrykiewicza...*).

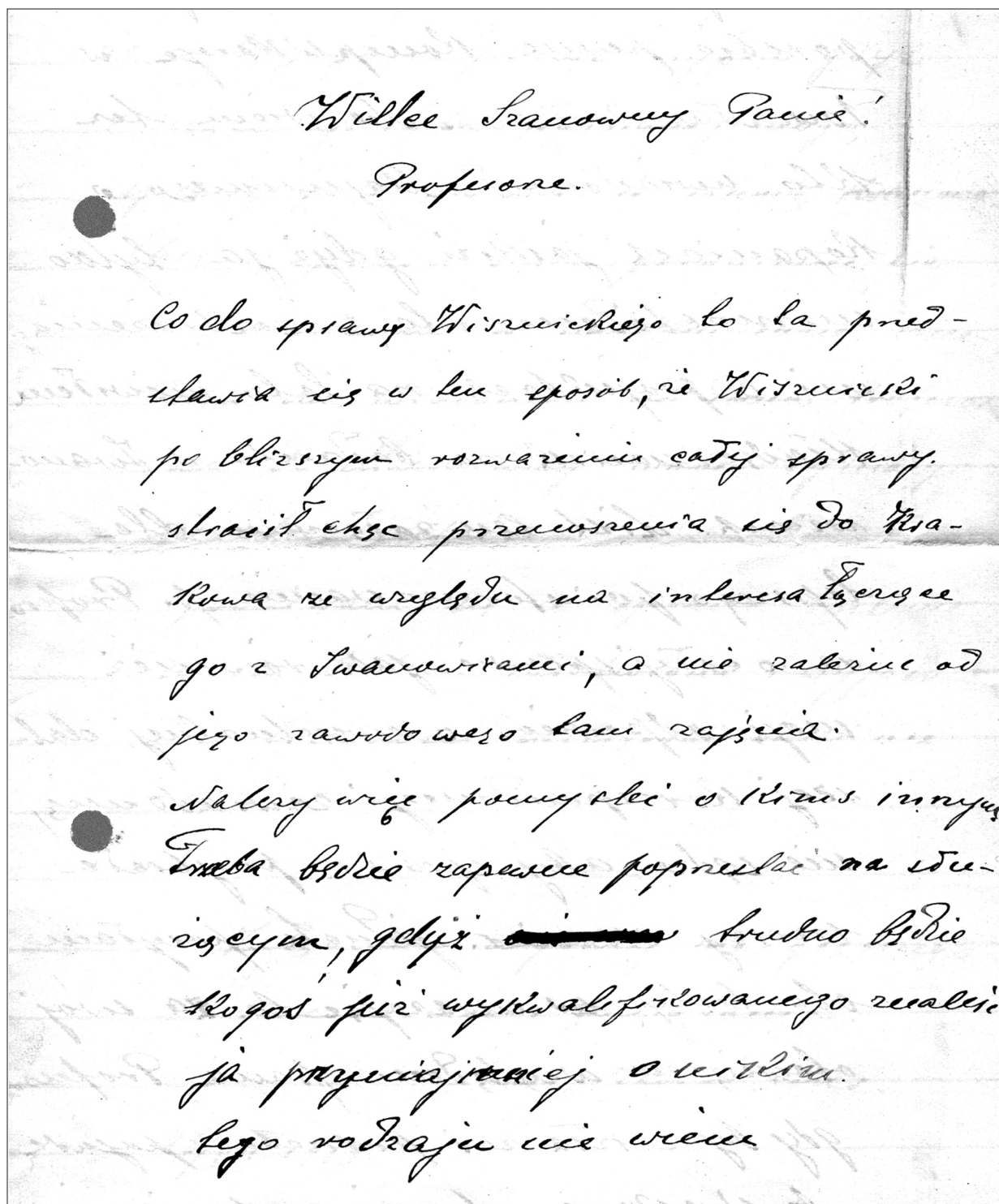
⁴⁷ Dokumentacja zakupu kolekcji hr. J. Zawiszy (*Demetrykiewicz w Muzeum...*).

⁴⁸ List W. Demetrykiewicza do E. Majewskiego, brulion, [1913 r.] (*Korespondencja Demetrykiewicza...*).

⁴⁹ Tamże.

dyscypliny naukowej, muzealnictwa i konserwatorstwa archeologicznego (STOLPIAK 1984: 29–72; ABRAMOWICZ 1991: 105, 113–114). Zostały one zainicjowane przez przebywającego jeszcze w Szwajcarii Demetrykiewicza (por. ABRAMOWICZ 1991: 113; WOŹNY 2010b), który również po powrocie do kraju aktywnie w nich uczestniczył.

W nowej rzeczywistości Demetrykiewicz i Majewski, jako nestorzy polskich archeologów, stanęli wobec szeregu ważnych zadań i problemów. W 1919 roku, po powrocie do Krakowa, Demetrykiewicz ponownie podjął pracę w Akademii (w tym czasie już Polskiej Akademii Umiejętności) i na Uniwersytecie Jagiellońskim. Natomiast



Ryc. 15. Pierwsza strona listu L. Kozłowskiego do W. Demetrykiewicza z dn. 28 VII 1913 r. (fot. ze zbiorów MAK).

Fig. 15. First page of a letter of L. Kozłowski to W. Demetrykiewicz from 28 July 1913.

Majewski otrzymał po wojnie propozycje objęcia aż trzech katedr – archeologii w Warszawie, etnologii we Lwowie i socjologii w Wilnie (KOZŁOWSKI, LECH 1996b: 11). Nie chcąc opuszczać swojego miasta, postanowił przyjąć utworzoną dla niego katedrę archeologii prehistorycznej na Uniwersytecie Warszawskim. Jednak zanim jeszcze przedstawiono mu tę propozycję, w lipcu 1919 roku do Demetrykiewicza zwrócili się prof. Jan K. Kochanowski (1869–1949), dziekan Wydziału Filozoficznego Uniwersytetu Warszawskiego, i historyk, profesor Franciszek Bujak (1875–1953), z prośbą o opinię o Erazmie Majewskim⁵⁰. W przygotowanym dokumencie (patrz **Aneks**) Demetrykiewicz wyraził przekonanie, że Majewski swoją wieloletnią pracą zasłużył na objęcie katedry. Podnosząc jego zasługi przy rozbudzaniu zainteresowań prehistorią, a także podkreślając wagę osiągnięć, jakimi były utworzenie i redagowanie „Światowita” oraz założenie muzeum archeologicznego, zaznaczał: *Nie ulega wątpliwości, że każdy, kto tylko sprawiedliwie i bezstronnie rzecz oceniać będzie, musi przyznać, że odrodzenie, a raczej wskrzeszenie badań archeologicznych i zamartwego ruchu naukowego na polu prehistorii w Królestwie przed ćwierć wiekiem, owoce w skutki, oraz stworzenie b[ardzo] pokaźnego Muzeum wykopalisk w Warszawie, to dwie wielkie i trwałe zasługi obywatelskie p[ana] Erazma Majewskiego wobec Kraju i nauki polskiej [...]* (DEMETRYKIEWICZ 1919: 5–6). Toteż, pisał dalej – *Jestem tego zdania, że powierzenie wykładów uniwersyteckich p[anu] Majewskiemu z zakresu prehistorii mogłoby przynieść wiele pożytku, a zwłaszcza, przede wszystkim, w dziedzinie epoki kamiennej (która w Polsce odgrywa przecież tak znaczną rolę), a co do której p[an] Majewski może słusznie uchodzić za specjalistę naukowego* (DEMETRYKIEWICZ 1919: 7). Wyrażając jednocześnie opinię na temat organizacji katedr uniwersyteckich, Demetrykiewicz pisał, że Majewski mógłby prowadzić wykłady z zakresu archeologii prehistorycznej, nie powinien jednak wyklądać innych przedmiotów (archeologii klasycznej, średniowiecznej, orientalnej czy kościelnej). Podkreślał, że na uniwersytetach odchodzono już od łączenia w jednej katedrze różnych dyscyplin naukowych, a ponieważ archeologia stawiała się nauką coraz bardziej rozwiniętą, należało raczej dążyć do wyodrębniania jej działów. Zauważał: *Dziś jeden i ten sam uczony nie może już tak samo dobrze (jak to dawniej bywało) zajmować się n[a]p[ri]kład paleolitem i okresem wędrówek ludów lub epoką grodziskową, bo do tego właściwie byłiby potrzebni różni osobni specjaliści* (DEMETRYKIEWICZ 1919: 9). Chciał, by przynajmniej na uniwersytetach w Warszawie i w Krakowie z czasem zostały

utworzone odrębne katedry dla poszczególnych okresów pradziejów.

Pozytywna opinia Demetrykiewicza miała duże znaczenie przy mianowaniu Majewskiego profesorem archeologii na Uniwersytecie Warszawskim. Majewski dziękował później Demetrykiewiczowi za zaangażowanie się w tę sprawę⁵¹ (**Ryc. 16**).

W kwietniu 1919 roku Erazm Majewski doznał ataku paralizu. Faktycznie więc, pomimo objęcia katedry, właściwie nie wrócił już do pracy naukowej w dziedzinie archeologii. Postępująca choroba nie pozwoliła mu także na prowadzenie wykładów i konieczne stało się wyznaczenie jego zastępcy. Mimo że o stanowisko to starał się uczeń Majewskiego, Leon Kozłowski, zastępcą poważnie już chorego profesora został Włodzimierz Antoniewicz (1893–1973). Majewski prawdopodobnie obawiał się ambicji Kozłowskiego, a ponadto kandydaturę Antoniewicza popierał wysoko ceniony przez twórcę „Światowita” Józef Koszowski (STOLPIAK 1984: 48–50; S.K. KOZŁOWSKI 1993: 53–57; 2004: 288–293). Antoniewicz objął także ważną funkcję w Państwowym Gronie Konserwatorów Zabytków Przedhistorycznych, gdzie również jako zastępca Majewskiego (będącego przewodniczącym Grona) właściwie kierował tą instytucją (*TYMCZASOWY SKŁAD...* 1920).

W początkach odzyskanej przez Polskę niepodległości, Majewski i Demetrykiewicz, jako już starsi profesorowie, coraz bardziej czuli się na marginesie spraw, którymi żyło środowisko prehistoryków. Tuż przed śmiercią Majewskiego dwaj nestorzy archeologii prehistorycznej w Polsce, rozczarowani przedstawicielami młodego pokolenia badaczy, wymieniali ze sobą przeważnie krytyczne uwagi na ich temat. Majewski nie był zadowolony ze swojego zastępcy na katedrze w Uniwersytecie Warszawskim. Informując o tym Demetrykiewicza w jednym z listów, zaznaczał: *Piszę to Wam nie tylko, abyście wiedzieli, jak rzeczy stoją w Warsz[awie], ale w razie jakiegoś stosownego zbiegu okoliczności, (choćby nawet np. mojej śmierci), abyście wiedzieli jak wpływać, co robić dla poprawy sytuacji, która się zepsuła. Dodam wam, że p[an] A[ntoniewicz] nie wie wcale o mem rozczarowaniu, bom mu jeszcze nie dał odczuć, co myślę o sytuacji. Nie dałem zaś dlatego, że to by sytuacji nie naprawiło. Wręcz jednak Wam powiem, kochany Profesorze, że trzeba nam będzie rozpatrywać się, aby w stosownej chwili móc promować na opróżnione przez mnie w bliższej przyszłości stanowisko kogoś odpowiedniejszego. Oczywiście byle także nie pana L[eon]a K[ozłowskiego] (domyślcie się o kim mówię), bo ten jeszcze mniej odpowiedni, choć z innych powodów⁵² (**Ryc. 17**).*

⁵⁰ List F. Bujaka do W. Demetrykiewicza, z dn. 2 VII 1919 r. oraz list J. K. Kochanowskiego do W. Demetrykiewicza, z dn. 5 VII 1919 r. (*Teczka Majewskiego*, sygn. SP 24/4).

⁵¹ Kartka pocztowa E. Majewskiego do W. Demetrykiewicza, z dn.

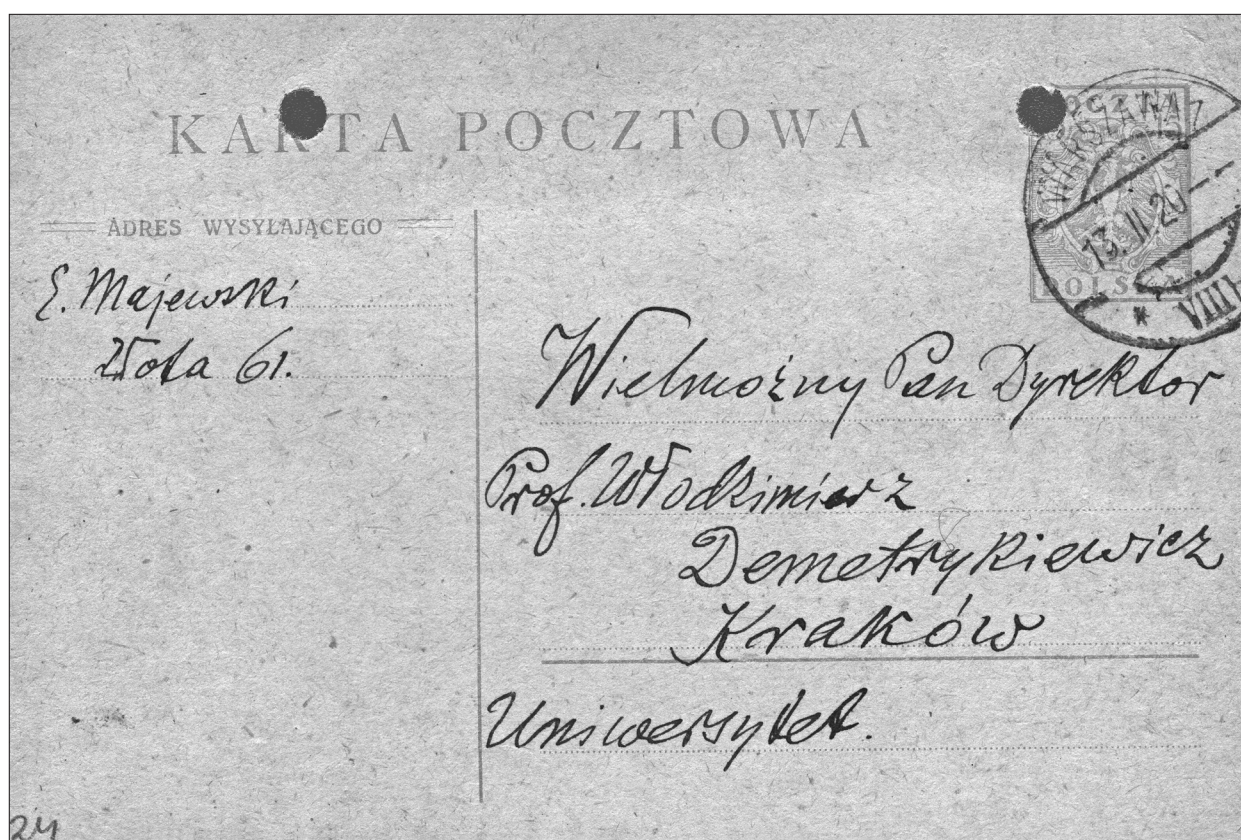
12 II 1920 r. (*Korespondencja Demetrykiewicza...*).

⁵² List E. Majewskiego do W. Demetrykiewicza, z dn. 15 IV 1921 r. (*Korespondencja Demetrykiewicza...*).

Warszawa 12/2 1920r.

Wielce Szanowny Panie Profesorze

Wszystkiej już pragnieniem prężyć moje najgorętsze
 Repetitorium na tyle dydaktycznej i dobrej
 wiary co mnie, jakże Szanowny Profesor okazał
 przyjaźnią i dożył do tak bardzo zaryzykującej dla
 mnie decyzji Senatu. Niestety, że losy moje
 możliwości nieregularne i nietykalne obciążenie
 zaryzykowanego obowiązku. Zdrowie moje nieprawdopodobnie
 poprawie się Mało, ale, jak to bywa w takich wypad-
 kach, jeśli powoli. Już muszę leżeć i czekać...
 w Kardynacie dalej nie mogę, więc nie mogę
 chwili w moim życiu, niezaprzeczanej poprawie
 wymagającej przede wszystkim wypoczynku. Z tego powodu z
 serca całego życzę i błagam! Wier. E. Majewski



Ryc. 16. Kartka pocztowa E. Majewskiego do W. Demetriewicza z dn. 12 II 1920 r. (fot. ze zbiorów MAK).

Fig. 16. Postcard of E. Majewski to W. Demetriewicz from 12 February 1920.

sytuacji, która się rozpuła. Dodam Wam, że p. A. nie wie wcale o mem rozczarowaniu, komu mu jeszcze nie dał uciec, co myślę o sytuacji. Nie daję też ostatecznego, że teby sytuacji nie naprawiło. Przez jednak Wam powiem, Kochany Profesorze, że trzeba nam szczerze rozpatrywać się, aby w stosownej chwili móc promować nie opóźnione prace moje w bliskiej przyszłości stanowisko, kogoś odpowiedniejszego. Oczekuję tylko także nie pana L. H. (domyślam się o tym mówię), to ten jeszcze mniej odpowiedni, choć z innych powodów.

Oto, widzicie, moje kłopoty. Urlop mój kończy się, w jesieni i o ile nie będę mógł objąć zajęć, które nie, czy dalszy urlop (berliński) będzie wypadło pójść. Rezerwy wyprzedure pójść do dynii, wstąpię, że będę miał lat 62 i konieczność, konieczność, żądaję się ostateczny do zaimów. Rzekotny.

Naprawdę mi, Kochany Profesorze co o wszystkim myślę, może, jako doświadczony łacie mi jaka, dobra, może: co mam czynić?

Tymczasem, Kończę, i tak przydługą, nie, efekt, na serdecznym pozdrowieniu i ukończeniu Wamj rezerwy Wam. A mam nadzieję, że uderzawicie wędźbego berlińskiego.

Wam
Erazm Majewski

Ryc. 17. Fragment listu E. Majewskiego do W. Demetrykiewicza z dn. 15 IV 1921 r. (fot. ze zbiorów MAK).

Fig. 17. Fragment of a letter of E. Majewski to W. Demetrykiewicz from 15 April 1921.

Demetrykiewicz uważał, że warszawski profesor nie powinien rezygnować z katedry. Wierzył, że jego zdrowie mogło się jeszcze poprawić⁵³. Jednak coraz słabszy Majewski na początku 1922 roku poważnie już zastanawiał się nad podaniem się do dymisji. Wskazywał, że najlepszym kandydatem na przejęcie po nim katedry byłby Józef Kostrzewski, „jako najpoważniejszy z młodych prehistoryków” (por. STOLPIAK 1996: 115). Pytał Demetrykiewicza o zdanie w tej kwestii⁵⁴. Demetrykiewicz podzielał krytyczne opinie Majewskiego o większości młodych archeologów i zgadzał się z pozytywną oceną Kostrzewskiego, wątpił jednak, by zechciał on chciał opuścić Poznań⁵⁵.

Demetrykiewicz pisał do Majewskiego o swojej pracy. W 1921 roku pytał o możliwość zakupu po obniżonej cenie wydawnictw archeologicznych, zwłaszcza kompletu „Światowita”, do biblioteki organizowanego przez siebie Zakładu Archeologii Prehistorycznej na Uniwersytecie Jagiellońskim⁵⁶. Wspominał także o kłopotach, z którymi borykał się w Krakowie, a także o staraniach, które podejmował w sprawie ochrony jaskiń ojcowskich przed ich eksploatacją na potrzeby przemysłu⁵⁷. Interesował się również losami Muzeum im. Erazma Majewskiego i jego trudną sytuacją (ANTONIEWICZ 1928: 152–157; STOLPIAK 1996: 113; KRAJEWSKA 2008: 34–35). Cieszył się, kiedy w czerwcu 1921 roku udało się rozwiązać część problemów muzeum, przekazując instytucję Towarzystwu Naukowemu Warszawskiemu⁵⁸. Wcześniej jednak krakowskiego profesora bardzo wzburzyła sprawa zamieszczenia jego nazwiska w opublikowanym w „Wiadomościach Archeologicznych” artykule na temat organizowanej w Warszawie placówki (*W SPRAWIE MUZEUM...* 1920). W paragrafie 18. tego artykułu zanotowano: *Zarząd Muzeum Przedhistorycznego ma się składać z Dyrektora i Kustosza (ani Stołyhwo, ani Demetrykiewicz, ani Krukowski) [...]* (*W SPRAWIE MUZEUM...* 1920: 234). Włodzimierz Demetrykiewicz uważał, że osobą odpowiedzialną za wymienienie jego nazwiska był Leon Kozłowski. W liście do Erazma Majewskiego pisał: *Mam wrażenie, że partyjna zaciekleść p[anów] Kozł[owskiego] i Anton[iewicza] posunęła się do tego stopnia, że oni obaj,*

*względnie każdy z osobna (na swój sposób) chcieli koniecznie nas obu poróżnić między sobą. Myślę, że do tego celu zmierzano wstawienie kilku nazwisk (między nimi także mego) do §fu 18 na str[onie] 234 zeszytu 3–4 Wiadomości Archeologicznych warszawskich z r[oku] 1920, względnie ogłoszenie drukiem owego tekstu. Opierając się na objaśnieniu i nazwisku Kozł[owskiego] wymienionym tamże na str[onie] 231 (wiersz 13 od dołu) domyślałem się, że wstawienie mego nazwiska do wspomnianego wyżej § 18 jest perfidnym dziełem Kozłowskiego, choć on się tego wypiera*⁵⁹.

Majewski i Demetrykiewicz poruszali także w korespondencji kwestie dotyczące organizacji konserwatorstwa archeologicznego. W 1920 roku Ministerstwo Wyznań Religijnych i Oświecenia Publicznego powołało Grono Konserwatorów Zabytków Przedhistorycznych, na czele którego stanął Erazm Majewski (ABRAMOWICZ 1991: 114; STOLPIAK 1984: 53–61; BLOMBERGOWA 1999: 125–127; WYSOCKI 1999: 134–136). Sprawy konserwatorskie były także bardzo bliskie krakowskiemu profesorowi, który jeszcze przed pierwszą wojną światową przez wiele lat pełnił w Galicji funkcję konserwatora zabytków prehistorycznych (WOŹNY 2010a: 176–178). Demetrykiewicz w listach do Majewskiego i Kostrzewskiego poruszał sprawy powstającego Grona. Komentował otrzymany z ministerstwa projekt rozporządzenia w jego sprawie, informował także o wrażeniach, jakie wywarł on na nim, a także na profesorach Bienkowskim i Talko-Hryncewiczu w Krakowie. Krakowscy profesorowie uważali, że projekt ten mógł przynieść szkodę sprawie ochrony dziedzictwa archeologicznego⁶⁰. Demetrykiewicz przysyłał Majewskiemu przygotowane w Krakowie w związku z tą sprawą memoriały i zwracał się do niego z prośbą o poparcie zawartych w nich postulatów⁶¹. Ciężko chory warszawski prehistoryk, w liście napisanym już ręką żony, Lucyny Majewskiej (1871–1953), wyraził poparcie dla memoriału Demetrykiewicza. Szczególnie istotne wydały mu się te zapisy, w których zaznaczono, że prawa profesorów prehistorii i osób zasłużonych na polu tej nauki, nie mogły być ograniczane na rzecz konserwatorów, którzy nie posiadali jeszcze większego doświadczenia⁶².

⁵³ List W. Demetrykiewicza do E. Majewskiego, brulion, z dn. 4 V 1921 r. (*Korespondencja Demetrykiewicza...*).

⁵⁴ List E. Majewskiego do W. Demetrykiewicza, z dn. 22 I 1922 r. (*Korespondencja Demetrykiewicza...*).

⁵⁵ List W. Demetrykiewicza do E. Majewskiego, brulion, z dn. 16 III 1922 r. (*Korespondencja Demetrykiewicza...*).

⁵⁶ List W. Demetrykiewicza do E. Majewskiego, brulion, z dn. 30 III 1921 r. (*Korespondencja Demetrykiewicza...*).

⁵⁷ List W. Demetrykiewicza do E. Majewskiego, brulion, z dn. 16 III 1922 r. (*Korespondencja Demetrykiewicza...*).

⁵⁸ List W. Demetrykiewicza do E. Majewskiego, brulion, z dn. 4 V 1921 r. (*Korespondencja Demetrykiewicza...*).

⁵⁹ List W. Demetrykiewicza do E. Majewskiego, brulion, z dn. 16 III 1922 r. (*Korespondencja Demetrykiewicza...*).

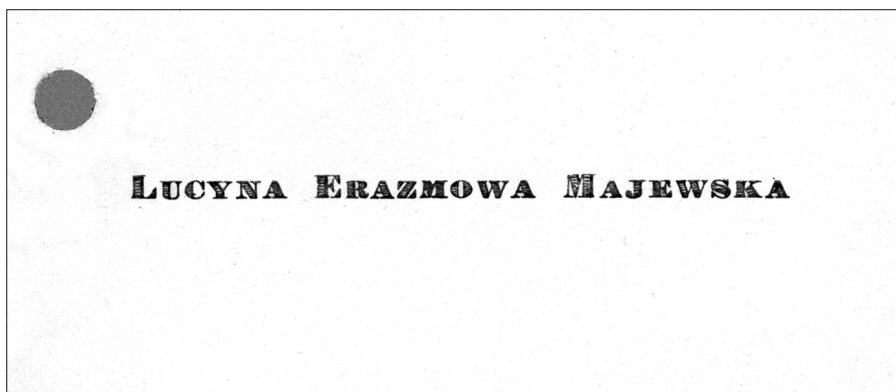
⁶⁰ List W. Demetrykiewicza do J. Kostrzewskiego, brulion, z dn. 28 II 1920 r.; list W. Demetrykiewicza do E. Majewskiego, brulion, z dn. 2 III 1920 r. (*Korespondencja Demetrykiewicza...*).

⁶¹ List W. Demetrykiewicza do E. Majewskiego, brulion, z dn. 2 III 1920 r. (*Korespondencja Demetrykiewicza...*).

⁶² List L. Majewskiej do W. Demetrykiewicza, b.d. [1920 r.?] (*Korespondencja Demetrykiewicza...*).

Ryc. 18. Wizytówka Lucyny Majewskiej (fot. ze zbiorów MAK).

Fig. 18. Visiting card of Lucyna Majewska.



Erazm Majewski zmarł w listopadzie 1922 roku. Niecały rok po jego śmierci do Demetrykiewicza zwróciła się wdowa po nim, Lucyna Majewska (Ryc. 18), informując o fatalnym stanie pomieszczenia zbiorów zgromadzonych przez jej męża. Krakowski profesor o sprawie tej wiedział także z innych źródeł. Informował Majewską o korespondencji, którą prowadził z osobami mogącymi pomóc w rozwiązaniu trudnej sytuacji warszawskiego muzeum. Pisał też, że w następstwie tych zabiegów otrzymał smutne wyjaśnienia. Przekazując je wyrażał nadzieję, że będą one pomocne w prowadzeniu dalszych starań o zabezpieczenie zbiorów⁶³.

Kontakty Erazma Majewskiego z Włodzimierzem Demetrykiewiczem objęły okres ponad ćwierć wieku. W tym czasie uczeni korespondowali ze sobą i porozumiewali się w kwestiach istotnych dla dyscypliny naukowej, którą się zajmowali. Kontakty Majewskiego z Demetrykiewiczem były najbardziej intensywne w początkowej i końcowej fazie znajomości, kiedy to obu uczonych łączyły wzmożone starania o sprawy organizacji prehistorii w Polsce. Na przełomie XIX i XX wieku, w okresie zaborów, a później

w początkach odzyskanej przez Polskę niepodległości, tworzenie ram organizacyjnych i instytucjonalnych dla muzealnictwa i konserwatorstwa archeologicznego, a częściowo także obsadzanie katedr prehistorii na uniwersytetach, stanowiło dla nich kwestię ogromnej wagi, wymagającej współpracy i porozumienia. W korespondencji Majewskiego i Demetrykiewicza odbijały się także echa sporów narastających wokół żywo wówczas dyskutowanych problemów naukowych. Ucnieni wiele pisali na temat spraw wydawniczych, wymieniali również uwagi o swoich uczniach, nowych adeptach prehistorii. Trwające ponad ćwierć wieku kontakty Erazma Majewskiego z Włodzimierzem Demetrykiewiczem co prawda nie zaowocowały podjęciem wspólnych, znaczących przedsięwzięć naukowych czy edytorskich, niemniej nie pozostały bez wpływu na działalność obu uczonych – czołowych polskich prehistoryków tego okresu.

Mgr Marzena Woźny
Muzeum Archeologiczne w Krakowie
mwozny@ma.krakow.pl

⁶³ List W. Demetrykiewicza do L. Majewskiej, brulion, z dn. 16 VIII 1923 r. (*Korespondencja Demetrykiewicza...*).

Aneks

WŁODZIMIERZ DEMETRYKIEWICZ

**OPINIA O DZIAŁALNOŚCI P[ANA] ERAZMA MAJEWSKIEGO NA POLU ARCHEOLOGII
I O JEGO EWENTUALNEJ KANDYDATURZE NA KATEDRĘ PREHISTORII W WARSZAWIE⁶⁴ (Ryc. 19)**

P[an] Erazm Majewski rozpoczął swoją działalność na polu archeologii około r[oku] 1895 z zamiarem rozbudzenia i nowego ożywienia ruchu naukowego w dziedzinie prehistorii w Królestwie, który wówczas był już prawie zupełnie zamartwiony w tej dzielnicy wskutek tego, że szczupłe grono archeologów, grupujących się dawniej około pożytecznego wydawnictwa: „Wiadomości Archeologicznych warszawskich” bardzo przerezedzone przez częste zgony lub choroby, zmalało niemal do zera i zanikło. Najpierw drobniejszymi artykułami, ogłaszanymi luźno, oraz częstymi gorącymi odezwaniami do społeczeństwa w prasie, usiłował p[an] Majewski wskrzeszać w Królestwie zamilowanie do badań archeologicznych, budzić poszanowanie dla licznych wykopalisk wyłaniających się często wśród robót ziemnych. Zabiegi owe nie pozostały bez skutku, ażeby je zaś lepiej poprzeć, przystąpił p[an] Majewski w r[oku] 1899 do wydawania specjalnego pisma archeologicznego zeszytowego pod nazwą Światowit, i podjął publicznie myśl założenia muzeum dla wykopalisk w Warszawie pod swoją egidą, nie szczędząc na to swej pracy i nakładów. Obydwa wspomniane przedsięwzięcia przyniosły z biegiem lat bardzo piękne wyniki. Wydawnictwo Światowita, kierowane zręcznie i fachowo, zdołało zastąpić brak formalnego Towarzystwa archeologicznego i muzealnego (którego z powodu ówczesnych stosunków politycznych w Królestwie niepodobna było założyć), wydobyło na jaw i skupiło razem w harmonijne grono prawie wszystkich poważniejszych miłośników i pracowników na polu prehistorii rozproszonych po królestwie i innych częściach rosyjskiego zaboru. W okazałym szeregu tomów Światowita zebrano się i uratowało dla nauki b[ardzo] wiele cennego materiału z dzielnic Polski zostających pod rosyjskim panowaniem.

Także zbiory archeologiczne, zainicjowane przez p[ana] Majewskiego, urosły z biegiem lat w b[ardzo] okazałe i piękne Muzeum, przyczyniając się do uratowania dla nauki bardzo wielu ważnych okazów, które inaczej byłyby rozproszyły się lub całkiem zmariały. Zbiór p[ana] Majewskiego przerasta już dziś ramy zwykłego Muzeum dzielnicowego i nabiera zwolna coraz więcej znamion Muzeum centralnego dla rozleglejszego obszaru kraju.

P[an] Majewski w swoich pracach archeologicznych ogłoszonych drukiem, w wydawnictwie Światowita i przy gromadzeniu zbiorów muzealnych uwzględnia możliwie różnorodne okresy prehistorii, nic dziwnego jednak, że jako przyrodnik przede wszystkim i głównie zajmuje się ze szczególniejszym zamilowaniem epoką kamienną (bo tu stosunkowo najwięcej wiąże się z zagadnieniami przyrodniczymi). Dlatego też największa i główna wartość naukowa zbiorów Muzeum imienia Majewskiego oraz artykułów ogłoszonych w tomach Światowita leży właśnie w rzeczach z okresu kamiennego. To samo odnosi się przeważnie także do drukowanych prac archeologicznych p[ana] Majewskiego oraz do jego licznych i zwykle b[ardzo] starannie opracowanych recenzji o fachowych dziełach z zakresu prehistorii. Spośród prac prehistorycznych p[ana] Majewskiego najważniejsze są i największą stosunkowo wartość posiadają następujące rzeczy:

- 1) Monografia archeologiczna powiatu stopnickiego Ziemi Kieleckiej (drukowana w Światowicie), ale dotąd nieukończona.
- 2) Rozprawa o ornamentach falistych na ceramice neolitycznej południowych okolic Królestwa (drukowana po polsku w Światowicie i w językach obcych). Rzecz traktowana całkiem metodycznie, bodaj najlepsza z prac naukowych archeologicznych p[ana] Majewskiego.
- 3) Rozprawa (drukowana w rocznikach Tow[arzystwa] Nauk[owego] Warsz[awskiego]) o modelu glinianym b[ardzo] charakterystycznej budowli palowej, odkrytym na kilka lat przed wojną wśród zabytków malowanej ceramiki neolitycznej we wschodniej części obszaru ziem dawnej Polski. Ważne to odkrycie rzuca niemało nowego światła na kwestię kultury późnoneolitycznej z charakterystyczną malowaną ceramiką w południowo wschodniej części Europy.

⁶⁴ Dokument zachowany w formie rękopisu, brulion, ołówkiem, na luźnych kartach, stron 11. Przechowywany jest w Ośrodku

Informacji Naukowej i Archiwum MAK, sygn. SP 24/3. W publikowanym tekście uwspółcześiono pisownię.

Opinia
o działalności P[ana]
Erazma Majewskiego
na polu archeologii.

P. Erazm Majewski nie posiadał
wzrostu działalności na polu archeo-
logii. Choćto r. 1895 z zamiarem
rozbudzenia i nowego ożywienia
nauki naukowej w dziedzinie
prehistorii w Krolestwie, który
mówi o tym, że już pragnął zdo-
łać się, aby być w dziedzinie
wskazywać tego że szereg grodz
archeologicznych grupujących się
dawnej obojętnej porządku
wzrostu: Władombrici
archeologicznych Warszawy
bardzo przedziśnięte przez
zgon lub choroby zmarła
niełatwo do zena i samych.
Najpierw dwobnieżymy artyku-
łami ogłoszonymi w r. 1900
wzrostu górnicy odcz-
wzrostu w polu w pracy
wskazywać P. Majewski w strasze
w Krolestwie zamierzając
wskazywać archeologicznych, budzić
porozumowanie dla ich
wzrostu i niekiedy
wzrostu i niekiedy

Opinia
o działalności P[ana]
Erazma Majewskiego
na polu archeologii.

Ryc. 19. Pierwsza strona Opinii o działalności P[ana] Erazma Majewskiego na polu archeologii i o jego ewentualnej kandydaturze na katedrę prehistorii w Warszawie, napisana przez W. Demetrykiewicza (1919).

Fig. 19. First page of the *Opinia o działalności P[ana] Erazma Majewskiego na polu archeologii i o jego ewentualnej kandydaturze na katedrę prehistorii w Warszawie* (Opinion on the activity of M[r] Erazm Majewski in the field of archaeology and his possible candidacy for the chair of prehistory at Warsaw), written by W. Demetrykiewicz (1919).

Nie mając pod ręką bliższych danych [?] bibliograficznych ani też wydawnictw archeologicznych, a zwłaszcza z okresu lat wojny, nie mogę niestety szczegółowiej omówić różnych prac p[ana] Majewskiego, co by może w niniejszym piśmie było pożądane. Nie ulega wątpliwości, że każdy kto tylko sprawiedliwie i bezstronnie rzecz oceniać będzie, musi przyznać, że odrodzenie, a raczej wskrzeszenie badań archeologicznych i zamarłego ruchu naukowego na polu prehistorii w Królestwie przed ćwierć wiekiem, owoce w skutki, oraz stworzenie b[ardzo] pokaźnego Muzeum wykopalisk w Warszawie, to są dwie wielkie i trwałe zasługi obywatelskie p[ana] Erazma Majewskiego wobec Kraju i nauki polskiej, którymi słusznie może się chlubić i za które należy się p[anu] Majewskiemu szczerza wdzięczność od naszego społeczeństwa. Jestem tego zdania, że poruczenie wykładów uniwersyteckich p[anu] Majewskiemu z zakresu prehistorii mogłoby przynieść wiele pożytku, a zwłaszcza i przede wszystkim w dziedzinie epoki kamiennej (która w Polsce odgrywa przecież tak znaczną rolę), a co do której p[an] Majewski może słusznie uchodzić za specjalistę naukowego.

Wypowiadając powyższe zdanie wychodzę z tego założenia, że obecnie chodzi o to, czy p[an] Majewski ma być zaproszony na zupełnie samoistną katedrę prehistorii czyli archeologii przedhistorycznej w Warszawie, tj. taką samą, jaka istnieje n[a] p[rzykład] w Pradze czeskiej (prof. [Lubor] Niederle), w Wiedniu (dawniej prof. M[oritz] Hörnes, obecnie prof. [Oswald] Menghin), w Berlinie (prof. [Gustaf] Kossinna i prof. Hubert Schmidt), w Uppsali (prof. [Oscar] Almgren), w Zurychu (dawniej prof. [Jacob] Heierli, obecnie prof. [Dawid] Viollier) itd., gdyż do wykładania żadnego rodzaju archeologii (n[a] p[rzykład] archeologii klasycznej, średniowiecznej, orientalnej, kościelnej etc.) nie mógłby być p[an] Majewski (jako niefachowy, skoro w tych dziedzinach nie pracował) powołany.

Dawniej, przed kilkudziesięciu laty, kiedy umiejętność prehistorii nie była jeszcze tak bardzo rozwinięta jak obecnie, łączono ją często z innymi naukami na katedrach uniwersyteckich, n[a] p[rzykład] z antropologią, z etnografią itp., lecz dziś już za granicą wszędzie porzucają ten sposób urzędzenia rzeczy. Wszędzie tworzą już tylko całkiem samodzielne katedry prehistorii, a gdzie było dawniejsze połączenie dwu przedmiotów, tam rozdzielają katedry po zgonie starszych profesorów. Wszystko dzieje się dlatego, bo archeologia przedhistoryczna, jako nauka już bardzo rozwinięta, wymaga obecnie raczej podziału pracy i specjalizacji swych działów, aniżeli łączenia jej z inną umiejętnością w ramach jednej katedry uniwersyteckiej. Dziś jeden i ten sam uczony nie może już tak samo dobrze (jak to dawniej bywało) zajmować się n[a] p[rzykład] paleolitem i okresem wędrowek ludów lub epoką grodziskową, bo do tego właściwie byłoby potrzebnie różni osobni specjaliści. Dlatego w moim obszernym memoriale z kwietnia b[ieżącego] r[oku], przedłożonym za pośrednictwem Akademii Umiejętności Ministerstwu Wyznań Religijnych i Oświecenia Publicznego, omawiającym szczegółowe zasady i środki, jakich przy zamierzonej obecnie reformie instytucji dla spraw prehistorii w Polsce (muzea, katedry uniwersyteckie i konserwatorstwo) trzymać by się należało, podkreśliłem wyraźnie postulat podziału pracy i specjalizacji na katedrach prehistorii w Polsce i zaznaczyłem, że byłoby to bardzo pożądane, żeby przynajmniej na dwu główniejszych Uniwersytetach naszych, t[o] j[est] w stolicy kraju w Warszawie i w Krakowie (jako siedzibie centralnego Muzeum wykopalisk) zostały stopniowo ustanawiane po kilka specjalnych katedr dla różnych działów umiejętności prehistorii, jakie w owym memoriale szczegółowo wymieniałem.

We Lwowie była dawniej, przez szereg lat, katedra prehistorii połączona w osobie prof. Hadaczka z katedrą archeologii klasycznej, lecz tenże uczony (zawodowy archeolog klasyczny dodatkowo tylko zajmujący się prehistorią), wiedząc dobrze, że na żadnym uniwersytecie zagranicznym takiej samej kombinacji katedr nie ma (t[o] j[est] dla dwu umiejętności posiadających sprzeczne interesa, i dlatego niesympatyzujących ze sobą), oświadczał wielokrotnie wobec swoich uczniów, że istniejące we Lwowie połączenie owych katedr uważane za bardzo niekorzystne i niewłaściwe dla obu nauk i ma nadzieję, że po jego zgonie nastąpi niewątpliwie ostateczne rozłączenie.

Bibliografia

Archiwalia

Korespondencja Demetrykiewicza... – zbiór korespondencji W. Demetrykiewicza w Ośrodku Informacji Naukowej i Archiwum MAK, sygn. SP 8/36.

Demetrykiewicz w Komisji... – zbiór materiałów dotyczących działalności W. Demetrykiewicza w Komisji Antropologicznej Akademii Umiejętności w Krakowie, przechowywany w Ośrodku Informacji Naukowej i Archiwum MAK, sygn. SP 8/21.

- Demetrykiewicz w Muzeum...* – zbiór materiałów dotyczących działalności W. Demetrykiewicza w Muzeum Archeologicznym AU i PAU, przechowywany w Ośrodku Informacji Naukowej i Archiwum MAK, sygn. SP 8/23.
- Teczka Majewskiego* – zbiór materiałów (teczka) w Ośrodku Informacji Naukowej i Archiwum MAK, sygn. SP 24.
- Listy do Majewskiego...* – Listy do Erazma Majewskiego, zbiór w Pracowni Dokumentacji Naukowej PMA, nr inw. 3757/A.
- Listy do Wawrzenieckiego...* – zbiór listów W. Demetrykiewicza do M. Wawrzenieckiego w Dziale Starych Druków i Rękopisów Biblioteki Publicznej m.st. Warszawy, akc. 2595.
- Listy do Udzieli...* – Korespondencja S. Udzieli, D–H (1904–1937), zbiór listów W. Demetrykiewicza do S. Udzieli w Muzeum Etnograficznym w Krakowie, sygn. I/1888/MNP.RKP.
- Teczka doktorska Kozłowskiego* –teczka doktorska L. Kozłowskiego, 1917 r., Archiwum UJ, sygn. WF II 504.

Literatura

ABRAMOWICZ A.

- 1991 *Historia archeologii polskiej. XIX i XX wiek*, Warszawa – Łódź.

ANTONIEWICZ W.

- 1923 *Erazm Majewski jako prehistoryk*, „Wiadomości Archeologiczne” VIII/1, 1–16.
- 1928 *Sprawy muzealne*, „Światowit” XII, 152–164.
- 1939 *Demetrykiewicz Włodzimierz Józef*, (w:) *Polski Słownik Biograficzny*, t. V, Kraków, 102–103.
- 1953 *Dotychczasowy dorobek archeologii Polski*, *Zapiski Archeologiczne* 1953/4, Warszawa.

BADANIA...

- 1900 [b.a.], *Badania nad dobą przedhistoryczną w Galicji*, „Światowit” II, 155–157.

BLOMBERGOWA M.M.

- 1996 *O kontaktach naukowych Erazma Majewskiego*, (w:) KOZŁOWSKI, LECH 1996a, 93–96.
- 1999 *Urzędowa opieka nad zabytkami archeologicznymi pod zaborami i w Polsce niepodległej do roku 1928*, (w:) Z. Kobyliński, J. Wysocki (red.), *Tadeusz Roman Żurowski i konserwatorstwo archeologiczne w Polsce XX wieku*, Warszawa, 115–131.

BRENSTEIN M.E.

- 1895 (rec.), *Majewski Erazm, Przedhistoryczne narzędzia krzemienne, zebrane pod wsią Ossówką w powiecie Stopnickim guberni Kieleckiej. Warszawa 1895 roku, in 4to str. 28. Z atlasem*, „Wiadomości Numizmatyczno-Archeologiczne” 7/II, 2–3 (24–25), 332–333.
- 1896 *W Nrze 17 „Wędrowca”...*, „Wiadomości Numizmatyczno-Archeologiczne” 8/III, 2 (28), 82.

BULYK N., LECH J.

- 2012 *Karol Hadaczek (1873–1914): the First Professor of Archaeology on the North-East Borderland of the Austro-Hungarian Empire*, „Archaeologia Polona” 47 (2009), 59–90.

DEMETRYKIEWICZ W.

- 1885 *Opieka prawna w Austrii dla zabytków sztuki i pomników historycznych. Ze szczególnym uwzględnieniem stosunków galicyjskich*, Kraków.
- 1886a *Konserwatorstwo dla zabytków archeologicznych. Studium ze stanowiska dziejów kultury i nauki porównawczej prawa*, Kraków.
- 1886b *W imię prawdy i miłości ojczystych zabytków. Finansowe zaniedbanie galicyjskich pomników historycznych*, Kraków.
- 1899 (rec.), *Światowit, rocznik poświęcony archeologii przeddziejowej i badaniom pierwotnej kultury polskiej i słowiańskiej, staraniem Erazma Majewskiego. Tom I, 57 ilustracji w tekście i XI tablic. Warszawa, E. Wende i Sp. 1899*, „Wiadomości Numizmatyczno-Archeologiczne” 11/IV, 2–3 (40–41), 90–92.
- 1900a (rec.), *Światowit, rocznik poświęcony archeologii przeddziejowej i badaniom pierwotnej kultury polskiej i słowiańskiej, wydany staraniem Erazma Majewskiego. Tom II. 1900. Warszawa 1900*, „Wiadomości Numizmatyczno-Archeologiczne” 12/IV, 1 (43), 159–160.
- 1900b *Warunki pracy naukowej na polu archeologii przedhistorycznej w Polsce i kwestya ich zasadniczej poprawy*, (w:) *Pamiętnik III Zjazdu Historyków Polskich w Krakowie, cz. I, Referaty*, Kraków, 1–12.

- 1918 *Szkic historyczny działalności naukowej i społecznej Dra Włodz[imierza] Demetrykiewicza* (rękopis w Muzeum Archeologicznym w Krakowie, w Ośrodku Informacji Naukowej i Archiwum, sygn. SP8/35).
- 1919 *Opinia o działalności P[ana] Erazma Majewskiego na polu archeologii przedhistorycznej i o jego ewentualnej kandydaturze na katedrę prehistorii w Warszawie* (brulion, rękopis w Muzeum Archeologicznym w Krakowie, w Ośrodku Informacji Naukowej i Archiwum, sygn. SP 24/3; por. Aneks).
- 1920 *Dr Włodzimierz Józef Demetrykiewicz, nadzwyczajny profesor prehistorii na Wydziale filozof[icznym] Uniwersytetu Jagiell[ońskiego]. Życiorys i bibliografia prac* (rękopis w Archiwum Nauki PAN i PAU w Krakowie, sygn. K III-5, j.a. 41).
- DYBIEC J.
1993 *Polska Akademia Umiejętności 1872–1952*, Kraków.
- GEDL M.
2000 *Włodzimierz Demetrykiewicz (1859–1937)*, (w:) J. Dybiec (red.), *Uniwersytet Jagielloński. Złota księga Wydziału Historycznego*, Kraków, 130–137.
- GODLEWSKI L.
2010 *Studia Leona Kozłowskiego*, (w:) S.K. Kozłowski i O. Sytnyk (red.), *Profesor Leon Kozłowski*, Lwów – Warszawa, 303–327.
- HADACZEK K.
1907 *Neolityczne cmentarzysko we wsi Złotej w Sandomierskiem*, „Materiały Antropologiczno-Archeologiczne i Etnograficzne” IX, 3–10.
1909 *Cmentarzysko ciałopalne koło Przeworska (z epoki cesarstwa rzymskiego) odkopał i krytycznie opisał konserwator...*, „Teki Konserwatorskie. Rocznik Koła C. K. Konserwatorów Starożytnych Pomników Galicji Wschodniej” III/2, 1–21.
- HAUZEUR A., LECH J.
2006 *Eolity z Wąwozu Korytania w Ojcowie: polski przyczynek do badań pochodzenia ludzkości z początku XX wieku*, (w:) J. Lech, J. Partyka (red.), *Jura Ojcowska w pradziejach i w początkach państwa polskiego*, Ojców, 121–157.
- HIMNER-JAROŃSKA L.
1933 *Marjan Himner (1887–1916). Bajorczyk, archeolog, dr Sorbony*, „Światowit” XIV, 9–14.
- HULEWICZ J.
1948 *Polska Akademia Umiejętności 1873–1948. Zarys dziejów*, Kraków.
- JAMKA R.
1959 *Włodzimierz Demetrykiewicz – twórca archeologii Polski. W setną rocznicę urodzin*, „Z Otchłani Wieków” XXV, 313–316.
- KOSSINNA G.
1905 *Über verzierte Eisenlanzenspitzen als Kennzeichen der Ostgermanen*, „Zeitschrift für Ethnologie” 37, 369–407.
- KOSTRZEWSKI J.
1913 (rec.), *Prof. Talko-Hryniewicz. Człowiek na ziemiach naszych. Warszawa – Kraków, 1913. Wydawnictwo J. Morkowicza. 40. Stron VIII i 152*, „Światowit” XI, 105–109.
1949 *Dzieje polskich badań prehistorycznych*, Poznań.
- KOZŁOWSKI L.
1911a *Sprawozdanie tymczasowe z poszukiwań archeologiczno-przedhistorycznych w dorzeczu Przemszy, Dłubni i Szreniawy. Przedstawione na posiedzeniu 14 stycznia 1911 r. Komisji Antropologicznej Towarzystwa Naukowego Warszawskiego (z 5-ma mapkami)*, „Światowit” IX, 79–86.
1911b *Sprawozdanie tymczasowe z poszukiwań archeologiczno-przedhistorycznych w dorzeczu Przemszy i Dłubni. Przedstawił p. E. Majewski. Posiedzenie z dnia 20 stycznia 1911 r.*, „Sprawozdania z posiedzeń Towarzystwa Naukowego Warszawskiego II. – Wydział nauk antropologicznych, społecznych, historii i filozofii” IV/1, 42–47.
1912 *Cmentarzysko ciałopalne w Iwanowicach na Górze Klin (pow. Miechowski, g. Kielecka)*, „Światowit” X, 25–48.
1913a *Siedziba neolityczna na „Babiej Górze” w Iwanowicach pow. Miechowski gub. Kielecka*, „Światowit” XI, 15–41.
1913b *Jama mieszkalna na górze Klin w Iwanowicach (pow. Miechowski, gub. Kielecka)*, „Światowit” XI, 61–76.
1917 *Badania archeologiczne na górze Klin w Iwanowicach, powiatu Miechowskiego*, *Prace Towarzystwa Naukowego Warszawskiego II. – Wydział nauk antropologicznych, społecznych, historii i filozofii* 14, Warszawa.

- 1922 *Starsza epoka kamienna w Polsce (Paleolit)*, Poznań.
- KOZŁOWSKI S.K.
- 1993 *Pierwsi profesorowie*, (w:) S.K. Kozłowski, J. Kolendo (red.), *Dzieje archeologii na Uniwersytecie Warszawskim*, Warszawa, 53–70.
- 2004 *Obrazki z dziejów warszawskiej archeologii wczesnych lat 1920-tych*, (w:) Z. Kobyliński (red.), *Hereditatem cognoscere. Studia i szkice dedykowane Profesor Marii Miśkiewicz*, Warszawa, 282–293.
- KOZŁOWSKI S.K., LECH J.
- 1996a (red.), *Erazm Majewski i warszawska szkoła prehistoryczna na początku XX wieku*, Polska Akademia Nauk. Komitet Nauk Pra- i Protohistorycznych. Prace I, Warszawa.
- 1996b *O Erazmie Majewskim słowo wstępne*, (w:) KOZŁOWSKI, LECH 1996a, 7–12.
- KRAJEWSKA M.
- 2007 *Korespondencja starożytników z Mazowsza Płockiego z Erazmem Majewskim*, „Rocznik Mazowiecki” XIX, 227–241.
- 2008 *Spuścizna Erazma Majewskiego w Pracowni Dokumentacji Naukowej Państwowego Muzeum Archeologicznego w Warszawie. W 150. rocznicę urodzin Erazma Majewskiego (1858–1922)*, „Wiadomości Archeologiczne” LX, 9–95.
- 2011 *Erazm Majewski i archeologia w Towarzystwie Opieki nad Zabytkami Przeszłości*, „Światowit” VIII (XLIX)/B (2009–2010), 13–25.
- KUTRZEBA S.
- 1939 *Polska Akademia Umiejętności. 1872–1938*, Kraków.
- LANDAU Z.
- 1974 *Majewski Erazm*, (w:) *Polski Słownik Biograficzny*, t. XIX/2–81, Wrocław, 176–178.
- LECH J.
- 1996 *Erazm Majewski jako archeolog i tradycja polskich badań epoki kamienia*, (w:) KOZŁOWSKI, LECH 1996a, 45–77.
- 1998 *Between Captivity and Freedom: Polish Archaeology in the 20th Century*, „Archaeologia Polona” XXXV–XXXVI (1997–1998), 25–222.
- 2000 *Kultura archeologiczna: z dziejów jednego pojęcia*, (w:) S. Tabaczyński (red.), *Kultury archeologiczne a rzeczywistość dziejowa*, Polska Akademia Nauk Komitet. Nauk Pra- i Protohistorycznych. Prace IV, Warszawa, 151–183.
- 2001 *Archeologia Jury Ojcowskiej w zarysie*, (w:) J. Lech, J. Partyka (red.), *Z archeologii Ukrainy i Jury Ojcowskiej*, Ojców, 127–182.
- 2004 *Polish-German Relations in Archaeology in a Short Outline: a View from Warsaw*, „Archaeologia Polona” 42, 21–64.
- 2006 *Z badań polsko-ukraińskich związków w archeologii do II wojny światowej*, „Przegląd Archeologiczny” 54, 5–59.
- LECH J., PIOTROWSKA D.
- 2006 *Leon Kozłowski i jego związki z Jurą Ojcowską*, (w:) J. Lech, J. Partyka (red.), *Jura Ojcowska w pradziejach i w początkach państwa polskiego*, Ojców, 159–192.
- LELIGDOWICZ A.
- 1999 *Gustaf Kossinna, jego archeologia, nazizm i Gordon Childe*, (w:) J. Lech, F.M. Stępniewski (red.), *V. Gordon Childe i archeologia w XX wieku*, Polska Akademia Nauk. Komitet Nauk Pra- i Protohistorycznych. Prace III, Warszawa, 173–221.
- MAJEWSKI E.
- 1883 *Potop. Szkic przyrodniczo-filozoficzny z ostatniej doby dziejów ziemskiego globu*, Warszawa².
- 1889–1894 *Słownik nazwisk zoologicznych i botanicznych polskich, zawierający ludowe oraz naukowe nazwy i synonimy polskie, używane dla zwierząt i roślin od XV-go wieku aż do chwili obecnej, źródłowo zebrane i zestawione z synonimami naukowymi łacińskimi w podwójnym porządku alfabetycznym i pomnożone porównawczym materiałem, zaczerpniętym z innych języków słowiańskich*, t. I, Warszawa.
- 1895 *Przedhistoryczne narzędzia krzemienne, zebrane pod wsią Ossówką w powiecie Stopnickim guberni Kieleckiej*, Warszawa.

- 1900 *Materyały antropologiczno-archeologiczne i etnograficzne wydawane staraniem Komisji Antropologicznej Akademii Umiejętności w Krakowie. Tom II i III. Kraków, r. 1897 i 1898*, „Światowit” II, 169–174.
- 1901 *Powiat Stopnicki pod względem przedhistorycznym. Część pierwsza*, „Światowit” III, 95–161.
- 1902 *Powiat Stopnicki pod względem przedhistorycznym. Część druga. Opisanie zabytków*, „Światowit” IV, 73–144.
- 1904 *Powiat Stopnicki pod względem przedhistorycznym. Część druga c.d.*, „Światowit” V, 111–176.
- 1906 *Powiat Stopnicki pod względem przedhistorycznym. Część druga (ciąg dalszy)*, „Światowit” VII, 48–64.
- 1908 *Nauka o cywilizacji. Prolegomena i podstawy do filozofii dziejów i socjologii*, Warszawa.
- MAJKOWSKA R.
- 1980 *Starania Włodzimierza Demetrykiewicza o reformę konserwatorską w Galicji w latach 1885–1895*, „Rocznik Biblioteki PAN w Krakowie” XXV, 203–219.
- 2006 (red.), *Poczet członków Akademii Umiejętności i Polskiej Akademii Umiejętności w latach 1872–2000*, Kraków.
- MODRZEWSKA H.
- 1987 *Erazm Majewski badacz starożytności i twórca Muzeum Archeologicznego w Warszawie w świetle swego „Notatnika”*, „Wiadomości Archeologiczne” XLVIII/2 (1983), 163–191.
- 1996 *Erazm Majewski i jego archeologiczna pasja*, (w:) KOZŁOWSKI, LECH 1996a, 13–20.
- NIECIOWA E.H.
- 1973 *Członkowie Akademii Umiejętności oraz Polskiej Akademii Umiejętności 1872–1952*, Wrocław.
- NOSSEK S.
- 1967 *Zarys historii badań archeologicznych w Małopolsce*, Wrocław.
- PAMIĘTNIK...
- 1901 [b.a.], *Pamiętnik III. Zjazdu Historyków Polskich w Krakowie urządzonego przez Towarzystwo Historyczne Lwowskie w dniach 4, 5 i 6 czerwca 1900*, cz. II: *Protokoły obrad*, Kraków.
- PIOTROWSKA D.
- 2006 *Stefan Krukowski, Jura Ojcowska i archeologia w świetle listów i dokumentów ze zbiorów Państwowego Muzeum Archeologicznego w Warszawie*, (w:) J. Lech, J. Partyka (red.), *Jura Ojcowska w pradziejach i w początkach państwa polskiego*, Ojców, 193–224.
- POTTIER E.
- 1933 *Marian Himner, volontaire polonais*, „Światowit” XIV, 17–25.
- ROOK E., TRELA E.
- 2001 *Stanowiska kultury trypolskiej w Bilczu Złotym, w dawnym powiecie Borszczów, w świetle zbiorów krakowskich*, (w:) J. Lech, J. Partyka (red.), *Z archeologii Ukrainy i Jury Ojcowskiej*, Ojców, 183–204.
- SEJJA...
- 1990 [b.a.], *Sesja poświęcona Włodzimierzowi Demetrykiewiczowi w 50-tą rocznicę śmierci*, „Materiały Archeologiczne” XXV, 210–235.
- SKLENÁŘ K.
- 1983 *Archaeology in Central Europe: the First 500 Years*, Leicester.
- SPRAWOZDANIA...
- 1896 [b.a.], *Sprawozdania z posiedzeń Komisji odbytych w r. 1895*, „Materiały Antropologiczno-Archeologiczne i Etnograficzne” I, VII–X.
- 1900 [b.a.], *Sprawozdania z posiedzeń Komisji odbytych w drugiej połowie r. 1898 i w r. 1899*, „Materiały Antropologiczno-Archeologiczne i Etnograficzne” IV, VI–XI.
- 1907 [b.a.], *Sprawozdania z posiedzeń Komisji odbytych w roku 1906*, „Materiały Antropologiczno-Archeologiczne i Etnograficzne” IX, VIII–XI.
- 1919 [b.a.], *Sprawozdania z posiedzeń Komisji antropologicznej jakie odbyły się w latach 1914–1919*, „Materiały Antropologiczno-Archeologiczne i Etnograficzne” XIV, VI–XXVI.
- SPRAWOZDANIE...
- 1906 [b.a.], *Sprawozdanie Sekretarza Generalnego z czynności Akademii od kwietnia 1905 do kwietnia 1906*, „Rocznik Akademii Umiejętności w Krakowie” 1905/1906.
- 1907 [b.a.], *Sprawozdanie Sekretarza Generalnego z czynności Akademii od kwietnia 1906 do kwietnia 1907*, „Rocznik Akademii Umiejętności w Krakowie” 1906/1907.

- 1908 [b.a.], *Sprawozdanie Sekretarza Generalnego z czynności Akademii od kwietnia 1907 do kwietnia 1908*, „Rocznik Akademii Umiejętności w Krakowie” 1907/1908.
 - 1909 [b.a.], *Sprawozdanie Sekretarza Generalnego z czynności Akademii od kwietnia 1908 do kwietnia 1909*, „Rocznik Akademii Umiejętności w Krakowie” 1908/1909.
- STOLPIAK B.
- 1984 *Rozwój prahistorii polskiej w okresie 20-lecia międzywojennego. Część I: 1918–1928*, Poznań.
 - 1996 *Związek Józefa Kostrzewskiego z Erazmem Majewskim*, (w:) KOZŁOWSKI, LECH 1996a, 111–117.
- SZACKI J.
- 1996 *Erazm Majewski – socjolog*, (w:) KOZŁOWSKI, LECH 1996a, 131–137.
- TALKO-HRYNCEWICZ J.
- 1913 *Człowiek na ziemiach naszych*, Kraków.
- TRIGGER B.G.
- 2006 *A History of Archaeological Thought*, Cambridge².
- TUNIA K.
- 1997 *Archeologiczne rozpoznanie powierzchniowe*, (w:) K. Tunia (red.), *Z archeologii Małopolski. Historia i stan badań zachodniomałopolskiej wyżyny lessowej*, Kraków, 57–89.
- TYMCZASOWY SKŁAD...
- 1920 [b.a.], *Tymczasowy skład Państwowego Głównego Konserwatorów Zabytków Przedhistorycznych*, „Wiadomości Archeologiczne” V, 82–83.
- TWARDECKA J.
- 1977 *Erazm Majewski jako pierwszy polski krytyk tezy Gustafa Kossinny*, „Archeologia Polski” XXII/2, 399–420.
- WOŹNY M.
- 2009a *Działalność Mariana Wawrzeckiego (1863–1943) w świetle listów do Włodzimierza Demetrykiewicza z lat 1900–1911*, „Materiały Archeologiczne” XXXVII, 153–175.
 - 2009b *Starania Włodzimierza Demetrykiewicza o konserwację Kopca Wandy w Mogile pod Krakowem w latach 1908–1914*, „Materiały Archeologiczne” XXXVII, 177–186.
 - 2010a *Włodzimierz Demetrykiewicz (1850–1937): pierwszy prehistoryk z Krakowa*, „Materiały Archeologiczne” XXXVIII, 175–192.
 - 2010b *Niepublikowany rękopis Włodzimierza Demetrykiewicza z 1918 roku*, „Materiały Archeologiczne” XXXVIII, 193–202.
 - 2011 *Początki Głównego Konserwatorów Galicji Zachodniej w świetle krakowskich materiałów*, „Rocznik Krakowski” LXXVII, 77–88.
- w druku
- Związki Leona Kozłowskiego (1892–1944) z Uniwersytetem Jagiellońskim i Akademią Umiejętności w Krakowie*, (w:) J. Lech (red.), *Leon Kozłowski (1892–1944) – archeolog i polityk II Rzeczypospolitej*, Polska Akademia Nauk. Komitet Nauk Pra- i Protohistorycznych. Prace VIII.
- WROŃSKA J.
- 1985 *Problematyka i rola publikacji archeologicznych w warszawskich periodykach od przełomu XIX i XX w. do 1918 r.*, „Archeologia Polski” XXX/1, 193–228.
 - 1986 *Archeolodzy warszawscy na początku XX wieku*, Wrocław – Warszawa – Kraków – Gdańsk – Łódź.
 - 1996 *Recepcja osiągnięć archeologii europejskiej w kręgu Erazma Majewskiego*, (w:) KOZŁOWSKI, LECH 1996a, 79–92.
- W SPRAWIE MUZEUM...
- 1920 [b.a.], *W sprawie Muzeum prof. Erazma Majewskiego w Warszawie*, „Wiadomości Archeologiczne” V, 228–237.
- WYSOCKI J.
- 1999 *Konserwatorstwo archeologiczne w Polsce w latach 1920–1940*, (w:) Z. Kobylński, J. Wysocki (red.), *Tadeusz Roman Żurowski i konserwatorstwo archeologiczne w Polsce XX wieku*, Warszawa, 133–145.
- ZAITZ M.
- 1990 *Działalność Włodzimierza Demetrykiewicza w sprawie pozyskania zabytków z Litwy i Białorusi*, „Materiały Archeologiczne” XXV, 231–233.

CONTACTS OF ERAZM MAJEWSKI WITH WŁODZIMIERZ DEMETRYKIEWICZ IN THE YEARS 1895–1922

Contacts between Erazm Majewski (1858–1922), a versatile scientist, the founder of the archaeological museum in Warszawa, the publisher and editor of the “Światowit” journal, and Włodzimierz Demetrykiewicz (1859–1937), the curator of the Archaeological Museum of the *Akademia Umiejętności* (“Academy of Arts and Sciences”) in Kraków, a secretary of its Anthropological Commission, and later a professor of prehistoric archaeology at the Jagiellonian University, commenced in 1895.

From the very beginning of their acquaintance the scientists exchanged information and publications concerning archaeology as well as opinions on the subject. Majewski sent to Kraków volumes of “Światowit” he published, while Demetrykiewicz sent publications of the AU he edited. In 1899, Majewski, on Demetrykiewicz’s suggestion, was elected a collaborator of the Anthropological Commission of the AU. Majewski was never deeply involved in the work of the Kraków institution, but he kept in touch with it. The evidence of which were the books he donated to its collection, as well as works presented on its forum referring not only to archaeology, but also philosophy and sociology. Demetrykiewicz supported the activity of the scientist from Warszawa and treated him as an ally in his striving for improving the importance of prehistory as a scientific discipline in Polish science.

The correspondence of both scientists reflects the echoes of a polemic of Majewski with the opinions of a German archaeologist, Gustaf Kossinna (1858–1931), the creator of the ethnic interpretation of archaeological finds. Demetrykiewicz shared the critical attitude of Majewski towards Kossinna’s theses. However, a totally different view on the issue was represented by Karol Hadaczek (1873–1914), a professor in Lwów. Disputes between the scientists did not concern only scientific issues. Theses of Kossinna and his opponents were also interpreted in their ideological aspect to which contemporary politics was not indifferent.

Majewski and Demetrykiewicz also got in touch in matters concerning their students. Majewski gathered a group of young scientists, later to become eminent Polish archaeologists, to which belonged Leon Kozłowski (1892–1944), Marian Himner (1887–1916), Stefan Krukowski (1890–1982) and Ludwik Sawicki (1893–1972). They also used to come to Kraków where, in the Museum of the AU, they familiarised themselves with prehistoric artefacts. Leon Kozłowski, later a professor of prehistoric archaeology in Lwów and the Prime Minister of Poland, began his studies in Kraków with Demetrykiewicz as one of his tutors. Throughout his stay in Kraków, he kept in touch with Erazm Majewski with whom he cooperated until 1919.

The end of World War I and the first years after Poland regained its independence, were a period of heated discussions carried by a group of Polish prehistorians and concerning the issue of organisation of prehistory as a scientific discipline, museology and protection of archaeological monuments. In the new reality Demetrykiewicz and Majewski, as the doyens of Polish archaeologists, faced several vital tasks and challenges. In 1919, after his return to Kraków, Demetrykiewicz resumed his work at the Academy (at that time already called *Polska Akademia Umiejętności* – “Polish Academy of Arts and Sciences”) and at the Jagiellonian University. Majewski, on the other hand, after the war received a proposal to take the chair of prehistoric archaeology at the University of Warsaw. A positive recommendation by Demetrykiewicz, for many years a professor at the Jagiellonian University in Kraków, was of great significance for Majewski’s appointment as professor.

At the beginnings of independence regained by Poland, Majewski and Demetrykiewicz exchanged observations concerning young archaeologists. Since seriously ill Majewski could not run lectures in person, they both debated who could fill in the chair of archaeology at Warsaw in future. Demetrykiewicz was also interested in the fate of the archaeological museum founded by Majewski, and its then difficult situation. In their correspondence both scientists also discussed questions concerning organisation of protection of archaeological monuments.

Erazm Majewski died in November 1922. His co-operation with Włodzimierz Demetrykiewicz and the Kraków centre for prehistoric research encompassed the period of over twenty-five years. Those contacts were the most intensive at the initial and final stage of their acquaintance, when both scientists were linked by increased efforts concerning the issue of organisation of prehistory in Poland. At the turn of the 19th and 20th c., during the period of the Partitions of Poland, and later at the beginning of the independence regained by Poland, establishing the organisational and institutional framework for museology and protection of archaeological monuments, and partially filling the posts at departments of prehistory at universities, constituted crucial issues for both scientists. Contacts between Erazm Majewski and Włodzimierz Demetrykiewicz, lasting for more than a quarter of a century, did not result in any important scientific or editorial enterprises undertaken together. In certain periods, however, they had a significant influence on the functioning of archaeological centres in Warszawa and Kraków.

Translated by Violetta Marzec