

KALINA SKÓRA, TOMASZ KURASIŃSKI

NIETYPOWE PRZEDMIOTY W WYPOSAŻENIU DWÓCH POCHÓWKÓW Z CMENTARZYSKA WZESNOŚREDNIOWIECZNEGO W RADOMIU, ST. 4

Cmentarzysko w Radomiu, st. 4, odkryte zostało w 1923 r. w pobliżu grodziska (tzw. Piotrówki), na wyniesieniu położonym niedaleko rzeki Mlecznej, pomiędzy dzisiejszymi ulicami Limanowskiego i Przechodnią (GĄSSOWSKI 1951: 305). Od tego momentu prace wykopaliskowe w tym miejscu podejmowano kilkakrotnie¹. Najszerzej zakrojone badania przeprowadzono w roku 1966, odkrywając 82 groby wczesnośredniowieczne. Ramy czasowe analizowanego cmentarzyska można ustalić na podstawie numizmatów oraz pozostałego wyposażenia, a także form grobów, na XI i XII w.

Sam pagórek był przez stulecia atrakcyjnym punktem topograficznym. Swoich zmarłych grzebała w tym miejscu już ludność kultury grobów kloszowych. We wczesnym średniowieczu powstała tu osada, a następnie teren ten wykorzystywany był przez wczesnośredniowieczną społeczność jako cmentarz. Przedmiotem naszego zainteresowania są niepublikowane materiały, pozyskane w trakcie badań w roku 1966. W dwóch zlokalizowanych obok siebie pochówkach o metryce wczesnośredniowiecznej (nr 45 i 62), oprócz typowych dla tego czasu elementów wyposażenia grobowego natrafiono także na przedmioty o starszej metryce².

Charakterystyka pochówków i inwentarzy grobowych

Grób nr 45

Na dnie grobu, na głębokości około 70 cm od powierzchni, odkryto szkielet kobiety (?) zmarłej w wieku *adultus* (22–30 lat)³. Jama o zarysie prostokątnym wyróżniała się spośród innych grobów na cmentarzysku ponadprzeciętnymi rozmiarami. Jej długość wynosiła 300 cm, zaś szerokość – aż 160 cm. Nie stwierdzono w niej konstrukcji kamiennych, ani żadnych śladów ewentualnych struktur drewnianych (**Ryc. 1**).

Zmarłą ułożono w pozycji na wznak, głową w kierunku wschodnim. Twarz zwrócona była na południe, kończyny górne ułożone wzdłuż tułowia, a kończyny dolne – wyprostowane. Badania paleopatologiczne ujawniły drobne zmiany próchniczne w lewym drugim zębie trzonowym żuchwy.

Na paliczku prawej dłoni tkwił mosiężny otwarty pierścionek (**Ryc. 1:3**) o zwężających się końcach (średn. wew. 18 mm, średn. kabłąka 2–3 mm). Obok niego odkryto żelazne krzesiwo dwukabłąkowe z podwiniętymi końcami (**Ryc. 1:4**)⁴. Z tej samej strony szkieletu, nad kością

¹ Badania wykopaliskowe na stanowisku zainaugurował w 1923 r. Stanisław Trzebiński, dyrektor Muzeum w Radomiu, odkrywając 14 pochówków szkieletowych. Na cmentarzysko powrócił latem 1942 roku Garth, niemiecki kierownik tej placówki z nadania władz okupacyjnych. Zniechęcony mało satysfakcjonującymi wynikami wykopaliska przerwał, a na jego miejsce powołany został i prace dokończył Konrad Jażdżewski, ówczesnie pełniący funkcję dyrektora Państwowego Muzeum Archeologicznego w Warszawie (GĄSSOWSKI 1951: 305–306). Owocem tych „okupacyjnych” wykopalisk było odkrycie i zadokumentowanie 42 grobów, które opublikował w „Wiadomościach Archeologicznych” Jerzy Gąssowski (1951). Prace na stanowisku podjęto ponownie w roku 1966 w związku z rozpoczętą budową internatu Szkół Energetycznych. Przed interwencją archeologów zniszczeniu uległa znaczna część pochówków. Badania trwały od lipca do października, a prowadził je Wojciech Twardowski z Muzeum im. J. Malczewskiego w Radomiu. Odsłonięto nie tylko kolejne 82 groby wczesnośredniowieczne, ale także obiekty (ziemianki i jamy gospodarcze) związane ze starszą od cmentarzyska, wczesnośredniowieczną

osadą, a także groby kloszowe. Łącznie, w trakcie prac prowadzonych przed i w czasie wojny, jak również w wyniku ostatnich badań, zarejestrowano 138 grobów. Opracowanie wczesnośredniowiecznej osady i cmentarza realizowane jest w ramach grantu (NN 109202738) przez Instytut Archeologii i Etnologii PAN oraz Muzeum im. Jacka Malczewskiego w Radomiu.

² W dalszej części pracy niekiedy posługiwać się będziemy polskim odpowiednikiem określenia używanego w literaturze anglo- i niemieckojęzycznej: „archaika” (niem. *Archaika*, ang. *archaic items*, *archaica*).

³ Analizę antropologiczną szczątków kostnych z cmentarzyska w Radomiu, st. 4, wykonał mgr Wiesław Kapla. W tym miejscu chcemy serdecznie podziękować za udostępnienie jej wyników.

⁴ Obecnie krzesiwo jest silnie skorodowane. Do zilustrowania wybrano jedyny lepiej zachowany fragment. Pierwotny kształt zabytku znany jest nam ze schematycznego wyobrażenia na rysunku jamy grobowej.

miedniczną, między ręką a klatką piersiową zalegał nóż żelazny, obecnie mocno zniszczony, zachowany w kilku fragmentach (**Ryc. 1:2**). Stwierdzono przy nim ślady skórzanej pochewki i nitów. Ostrzem skierowany był w stronę głowy. W pobliżu klatki piersiowej, z lewej strony kości miednicznej znajdowała się srebrna moneta – naśladownictwo denara krzyżowego, zachowana w trzech fragmentach (**Ryc. 1:5**). Numizmat pochodzi najprawdopodobniej z lat 1000–1030⁵. Z wypełniska jamy grobowej pozyskano kilkadziesiąt ułamków naczyń glinianych oraz bryłki żużla. Większość z nich odkryto w szarym wypełnisku na głębokości 40–50 cm od powierzchni, pozostałe – na głębokości 50–80 cm. Tylko jeden ułamek naczynia⁶ znajdował się bezpośrednio przy zmarłym (**Ryc. 1:6**). Wszystkie pozostałości naczyń glinianych mogły się dostać do jamy grobowej z warstwy związanej z wcześniejszym epizodem osadniczym na tym stanowisku, aczkolwiek na obecnym etapie badań nie jesteśmy w stanie jednoznacznie wykluczyć, że są one śladem zabiegów okołopogrzebowych, odbywających się na terenie nekropolii.

W odległości około 70 cm na wschód od czaszki znaleziono podłużny żelazny przedmiot – uszkodzone okucie końca pasa z okresu rzymskiego (**Ryc. 1:1**).

Grób nr 62

W pochówku nr 62⁷ na głębokości 60 cm od powierzchni odkryto pozostałości szczątków kostnych, należących w świetle ustaleń antropologicznych do kobiety zmarłej w wieku *juvenis*. Jama grobowa o zarysie prostokątnym, wydłużona na osi W-E, od strony zachodniej została uszkodzona na początku prac budowlanych. W świetle zachowanej dokumentacji rysunkowej należy uznać ją za jedną z większych na nekropolii. Długość i szerokość jej spągu wynosiły odpowiednio: 260 i 125 cm. Zmarła kobieta ułożona była w pozycji na wznak, głową (z której zachowała się tylko żuchwa) w kierunku zachodnim. Kości prawej ręki odsunięte były od tułowia; na lewej ręce, ugiętej w łokciu, ustawione było naczynie gliniane. Kończyny dolne znajdowały się w pozycji wyprostowanej, ale były znacznie rozsunięte (**Ryc. 2**). Przeprowadzone badania antropologiczne nie ujawniły żadnych zmian paleopatologicznych kośćca.

Z lewej strony czaszki odkryto dwa esowate kabłączki skroniowe wykonane z brązu (**Ryc. 2:5,6**). Są to

okazy odmiany A typu III wg typologii H. Kóćki-Krenz (1993), o średnicy wewnętrznej 10 i 13 mm oraz średnicy drutu 1–1,5 mm.

Na paliczkach prawej ręki znajdowały się dwa pierścionki – pierwszy, otwarty, z brązowego drutu o zwężających się końcach i przekroju okrągłym (zachowany w dwóch fragmentach, średn. wew. 18 mm, średn. drutu 2 mm; **Ryc. 2:17**); drugi, również otwarty, upleciony z trzech srebrnych drutów o sklepanych końcach (średn. wew. 17 mm, średn. splotu 2,5–3 mm, średn. drutu 1 mm; **Ryc. 2:16**). Również lewą dłoń ozdabiała dwa pierścionki z brązowego drutu o przekroju okrągłym i o zwężających się końcówkach (**Ryc. 2:14,15**). Pierwszy o średn. wew. 17 mm, średn. drutu 2 mm, drugi – średn. wew. 17,5 mm, średn. drutu 2 mm.

W okolicy szyi odkryto kołię z kilku paciorków szklanych, pomiędzy którymi tkwiły prostokątne kaptorgi z blaszki brązowej (**Ryc. 2:2–4,7a,7b,8**). Zawieszki te nie zachowały się w całości. Przednie części tych zabytków zdobi ornament w postaci wytłaczanej od wewnątrz prostokątnej ramki, w środku znajdują się cztery kwiatuszki, wykonane w taki sam sposób.

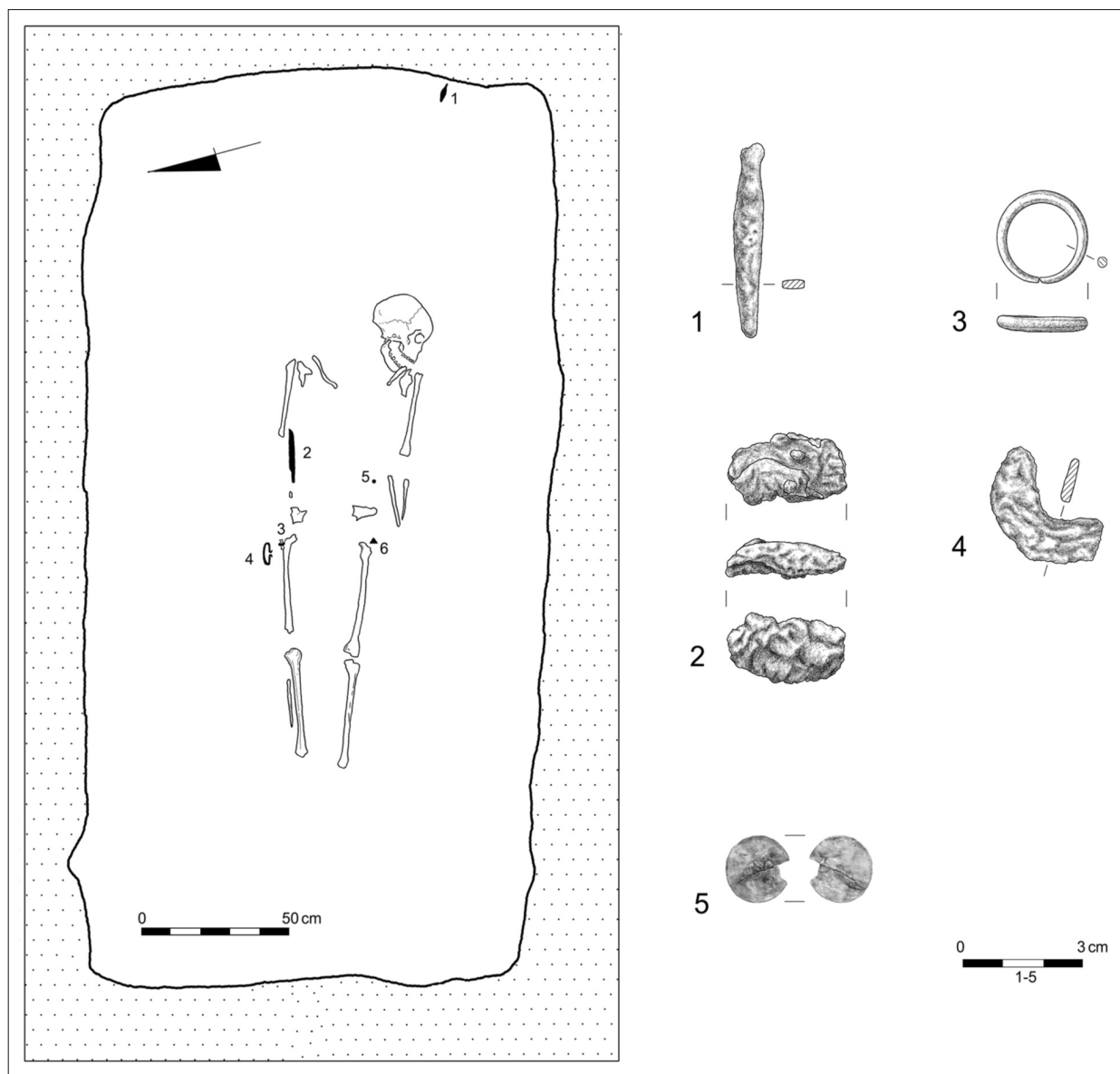
Na łokciu lewej ręki zmarłej kobiety ułożono na boku naczynie gliniane, skierowane wylewem w stronę czaszki (**Ryc. 2:1**). Garnek o profilu esowatym, z wyodrębnioną szyjką i wrębem na pokrywie, zdobiony jest dookołnymi żłobkami, pokrywającymi większą część naczynia. Na listwie w dolnej partii szyjki znajdują się plastyczne zagniecenia (rodzaj falbanki).

Z wypełniska jamy grobowej pochodzą przedmioty, których bezpośredniego związku z pochówkiem obecnie nie jesteśmy w stanie potwierdzić. W zachowanej dokumentacji z badań przeprowadzonych na cmentarzysku brak informacji o ich lokalizacji w przestrzeni grobowej. Wśród tych przedmiotów znajdują się dwa niewielkie okucia z brązu, będące najprawdopodobniej aplikacjami rzemienia lub pasa (**Ryc. 2:12,13**). Oba mają postać złożonej na pół blaszki z dwoma otworami na nity. Ich wymiary wynoszą 10×13–14 mm. Z wypełniska jamy grobowej pochodzą także fragmenty czterozwojowego drucika z brązu (nie ilustrowany) oraz zachowany w dwóch fragmentach przedmiot żelazny o długości około 20 mm (**Ryc. 2:9**). Stan jego zachowania nie pozwala w sposób jednoznaczny określić funkcji. Być może jest to trzpień noża lub ułamek sprzączki.

⁵ Zbiór monet z cmentarzyska w Radomiu, st. 4, został opracowany przez dr. Mateusza Boguckiego z Instytutu Archeologii i Etnologii PAN w Warszawie. Autorowi dziękujemy za udostępnione informacje.

⁶ Zabytek zaginął.

⁷ Nr 30 według numeracji przyjętej w czasie badań prowadzonych przez W. Twardowskiego. Grób zlokalizowany był wykopie nr II, na arze nr 1, w ćwiartce D.



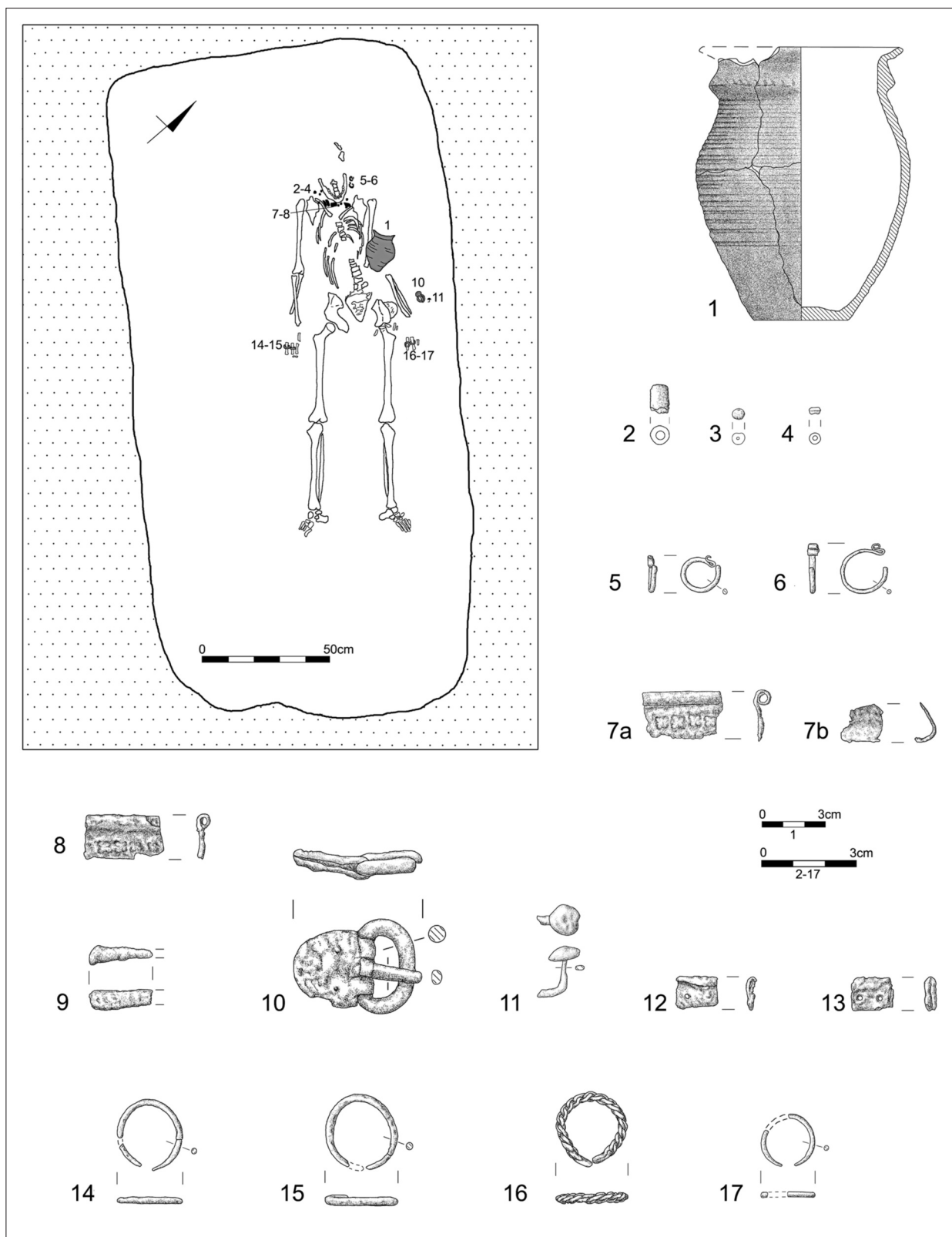
Ryc. 1. Radom. Grób nr 45. 1 – żelazne okucie końca pasa (por. Ryc. 3); 2 – nóż żelazny (zachowany fragmentarycznie); 3 – pierścienek mosiężny; 4 – krzesiwo żelazne (zachowane fragmentarycznie); 5 – moneta srebrna; 6 – fragment naczynia glinianego (zaginął) (rys. i fot. J. Słomska, oprac. K. Skóra).

Fig. 1. Radom. Grave 45. 1 – iron belt-end fitting (cf. Fig. 3); 2 – iron knife (partly preserved); 3 – brass ring; 4 – iron fire striker (partly preserved); 5 – silver coin; 6 – fragment of a clay vessel (missing).

Podczas przesiewania ziemi z jamy grobowej (brak informacji, o którą jej część chodzi) odkryto także gwóźdź żelazny oraz trzy pestki winogronowe (*Vitis vinifera*)⁸. Powyżej

kości lewej ręki, na wysokości biodra, odkryto dwa przedmioty żelazne: sprzączkę i nit, określone przez odkrywców jako „przepalone” (Ryc. 2:10,11).

⁸ Jedna z nich zaginęła. Autorką analizy wszystkich szczątków roślinnych z cmentarzyska w Radomiu jest mgr Maria Michniewicz (emerytowany pracownik IAE PAN w Warszawie).



Ryc. 2. Radom. Grób nr 62. 1 – naczynie gliniane; 2–4 – paciorki szklane; 5, 6 – brązowe kabłączki skroniowe; 7, 8 – fragmenty brązowych kaptorg; 9 – ułamek przedmiotu z brązu; 10 – sprzączka żelazna (por. Ryc. 4, 5); 11 – nit żelazny; 12, 13 – okucia z brązu; 14, 15, 17 – brązowe pierścionki; 16 – srebrny pierścionek (rys. J. Słomska, oprac. K. Skóra).

Fig. 2. Radom. Grave 62. 1 – clay vessel; 2–4 – glass beads; 5 and 6 – bronze temple rings; 7 and 8 – fragments of bronze kaptorgas; 9 – scrap of a bronze artefact; 10 – iron buckle (cf. Figs. 4 and 5); 11 – iron rivet; 12 and 13 – bronze fittings; 14, 15 and 17 – bronze rings; 16 – silver ring.

Opis znalezisk ze starszych epok

Okucie końca pasa

Znalezisko z grobu nr 45 jest uszkodzone. Zachowana długość zabytku wynosi 48 mm, a poszerzenie w części środkowej – 8 mm. Końcówka jest łagodnie zaokrąglona i zwężona. Podobne przewężenie widoczne jest w części górnej przedmiotu (w tym miejscu przedmiot ma 6 mm szerokości). Maksymalna grubość okucia wynosi 3 mm (Ryc. 1:1, 3).

Mimo braku części górnej, mierzącej około 1/5 pierwotnej długości przedmiotu, naszym zdaniem można w nim rozpoznać tzw. dłutowate okucie końca pasa⁹, reprezentujące typ 10 grupy V według opracowania tej części stroju autorstwa R. Madydy-Legutko (2011: tabl. XL:1–6). Zabytek pozbawiony jest jednak górnej partii trzonka z nitem, służącym do przymocowania okucia do rzemienia.

Tego typu końcówki pasa są bardzo rzadko spotykane. Jedyne egzemplarze z ziem polskich odkryto luźno na osadzie w Igołomi (DOBRAŃSKA 1990: 66–67, ryc. 9:4). Inne okazy o takim kształcie znane są przede wszystkim ze stanowisk bagiennych, z Thorsberg (RADDATZ 1957: 101, 103, tabl. 12:36–37 – typ J IV 3) oraz Illerup Ådal (ILKJÆR 1993: 191, ryc. 53). Odnotowano je również w gotlandzkim Asarfve, w grobie „książęcym” z Gommern, a także w grobie nr 30 w Preetz, Kr. Plön (BRANDT 1960: 79, tabl. 17:30d), oraz na cmentarzysku w Opoćnie (MADYDA-LEGUTKO 2011: 157–158 – zestawienie 10, mapa 21, tam dalsza literatura). Zachowana część okucia radomskiego jest najbliższa kształtem okazowi z tego ostatniego stanowiska (PLEINEROVÁ 1995: tabl. 14:5).

Brązowe okucie igołomskie łączone jest ze schyłkowymi fazami funkcjonowania osady w młodszym i późnym okresie rzymskim. Według R. Madydy-Legutko najwcześniej datowane egzemplarze z Barbaricum pochodzą z fazy B₂ (Gotlandia i kultura Dollkeim-Kovrovo). Chronologia pozostałych okuć zamyka się w przedziale C₁–C₂ (MADYDA-LEGUTKO 2011: 85). Ten rodzaj metalowych zakończeń pasa wiąże się raczej ze strojem męskim, czego dobitnym potwierdzeniem jest ich obecność w północnoeuropejskich depozytach militariów. W Illerup, w koncentracji zabytków ERK, znaleziono podobne okucie z brązu, typu J IV 4 wg Raddatza (1957). Zaklasyfikowano je do 3 grupy, czyli do osobistego wyposażenia wojowników. Takich okuć nie

Ryc. 3. Żelazne okucie końca pasa z grobu nr 45 (fot. J. Słomska).

Fig. 3. Iron belt-end fitting from Grave 45.



zarejestrowano natomiast w skupiskach zaliczonych do 1 lub 2 grupy okuć, czyli związanych z rzędem końskim i pasami mieczowymi (ILKJÆR 1993: 191, 203, ryc. 53, 64).

Z kolei według rekonstrukcji pasów znalezionych w książęcym grobie w Gommern, zaproponowanej przez M. Beckera, takie właśnie okucia służyć mogły także do zapinania torebek przytraczanych przez wojowników do pasa (BECKER 2001: 134–137). Miały one okuć zakończonych rzemieni przechodzących przez sprzączki od torebek. Od znaleziska radomskiego różnią się jednak nieco kształtem – poszerzenie w części środkowej nie jest łagodnie wyprofilowane, lecz ma formę spiczastych wypustek (BECKER 2001: ryc. na s. 135).

Sprzączka

Żelazna¹⁰ sprzączka odkryta w grobie nr 62 charakteryzuje się pogrubioną ramą o kształcie i przekroju owalnym, do której przymocowana jest półelipsoidalna skuwka (Ryc. 4). Rama jest wyraźnie szersza od skuwki. Ruchomy kolec o długości ok. 22 mm ma zagiętą końcówkę, sięgającą za ramę. W przekroju jest nieco daszkowaty, a u nasady – profilowany (szerokość maksymalna: 4 mm). Długość całkowita zabytku wynosi 39 mm, maksymalna szerokość ramy – 39 mm, a skuwki – 24 mm. Obie, skorodowane, płytki skuwki połączone są ze sobą trzema nitami (Ryc. 5).

Egzemplarz ten sposobem uformowania skuwki i grubością ramy przypomina sprzączki zaklasyfikowane

⁹ Pierwotnie widoczne było charakterystyczne dla tej kategorii przedmiotów rozczepienie trzonka u jednego z końców (ta część zabytku uległa zniszczeniu podczas badań metaloznawczych).

¹⁰ Badania metaloznawcze przeprowadzone zostały przez Panią

Elżbietę Pawlicką w Centralnym Laboratorium Archeometrycznym Zakładu Nauk Stosowanych IAE PAN w Warszawie. W składzie chemicznym badanej sprzączki stwierdzono: 98,43% Fe, 0,09% Mg, 0,16% Al, 0,02% Si, 0,19% P, 0,1% Cr, 1% Ni oraz 0,01% Zn.

przez R. Madydę-Legutko (1987) do grupy H, datowanej na okres wędrówek ludów. Ukształtowaniem skuwki oraz rozmiarami egzemplarz radomski nawiązuje wyraźnie do typu H17 (MADYDA-LEGUTKO 1987: 66–68, tabl. 19, 20).

Sprzączki tego typu datowane są ogólnie na wczesną fazę wędrówek ludów. Z terenu kultury przeworskiej znane są przede wszystkim z cmentarzyska w Żernikach Wielkich (groby nr 14, 38, 40 – ZOTZ 1935: ryc. 6:3, 7:1, 8:2) i z nekropolii warstwowej w Olsztynie (SZYDŁOWSKI 1974: tabl. CLXXIV:v). Są to przeważnie egzemplarze brązowe, ale zdarzają się także żelazne. Skuwki łączone są z paskiem za pomocą trzech lub więcej nitów (MADYDA-LEGUTKO 1987: 66). Do wyjątków należy m.in. sprzączka z grobu nr 38 w Żernikach Wielkich, z sześcioma nitami ze srebra, dodatkowo zdobiona zygzakowatą linią z tego metalu. Drucikiem z kruszców szlachetnych bywają zdobione okazy wykonane z brązu (MADYDA-LEGUTKO 1987: 75). Egzemplarz z obszaru kultury przeworskiej, nawiązujący formą do sprzączki radomskiej, pochodzi także z pochówku warstwowego w Wiktorowie, woj. łódzkie (MOSZCZYŃSKI 2010: 119, 124). Jest to okaz z brązu, o bardzo małej skuwce, połączonej czterema nitami (MOSZCZYŃSKI 2010: ryc. 106:II–6)¹¹. Sprzączka typu H17 pochodzi również z odkrytego na terenie zajętego przez kulturę wielbarską skarbu w Łubianie i jest to jeden z najmłodszych jego elementów, datowanych na fazę D₁ (MĄCZYŃSKA 2011: 230, tabl. 42:GT 12, nr kat. 795).

Sprzączki z owalną, pogrubioną ramą i ze skuwką znajdują odpowiedniki przede wszystkim na cmentarzyskach kultury czerniachowskiej, gdzie towarzyszą im m.in. zapinki z podwiniętą nóżką, jak również blachowate typu Villafontana, a także grzebienie typu I wg S. Thomas (1960) i ceramika wykonana na kole (MADYDA-LEGUTKO 1987: 74).

Na terenie kultury czerniachowskiej tego rodzaju okazy z podwójną – „torebkowatą” – skuwką łączoną nitami i z pogrubioną D-kształtną, owalną lub półowalną ramą, są dość powszechne, szczególnie w IV stuleciu. Najliczniejsze są wśród nich formy o skuwkach czworokątnych (TEJRAL

1992: 235; CHRAPUNOV 2002: 48). Sprzączki zbliżone pod względem formy do omawianego egzemplarza z Radomia pochodzą np. z nekropolii w Kišpek (KHRAPUNOV 2005: 190, ryc. 4:2,3) oraz Družnoe (KHRAPUNOV 2002: ryc. 75:4, 80:1, 104:9,10,15). Zaliczone zostały przez I. Chrapunova do rozpowszechnionego w IV wieku typu I (charakteryzującego się owalną ramą i kolcem wystającym nieznacznie za ramę), a w jego obrębie do wariantu I, obejmującego okazy z kolcem ściętym schodkowo w tylnej części¹².

Zbliżone pod względem kształtu części pasa odkryto m.in. na czerniachowskim cmentarzysku w Kosanovie, datowanym na lata 310/320–350 (BAŽAN, GEJ 1992: 129, ryc. 5: 38) oraz na krymskich nekropoliach użytkowanych przez różne grupy etniczne (np. przez Sarmatów i Alanów), m.in. Nejzac, z IV w. (KHRAPUNOV 2006: ryc. 6:3), Čatyr-Dag (MYC, LYSENSKO, ŠČUKIN, ŠAROV 2006: tabl. 17:3, ryc. 10:1), a także na innych stanowiskach krymskich (AJBABIN 1990: 201, ryc. 37:9,18–23).

Obecność w środkowoeuropejskim Barbaricum sprzączek typu H17 wg Madydy-Legutko oraz okazów innych typów grupy H, wyróżniających się mniej lub bardziej pogrubionymi, owalnymi, pół- i kolistymi ramami z półokrągłymi skuwkami o kilku nitach, często zdobionymi, wiązana jest z horyzontem „postczerniachowskim” i migracją ludności kultur kręgu gocko-sarmackiego z terenów nadczarnomorskich, spowodowaną inwazją Hunów (TEJRAL 1982: 203; 1992: 237). Wśród całej gamy sprzączek wyróżniają się formy żelazne i brązowe (rzadziej srebrne) z owalną, częściej kwadratową, dwunitową lub raczej czteronitową skuwką, o długości całkowitej 4–5 cm (TEJRAL 1992: 237). Wielkość sprzączki z Radomia (3,9 cm) niemal mieści się w tym zakresie.

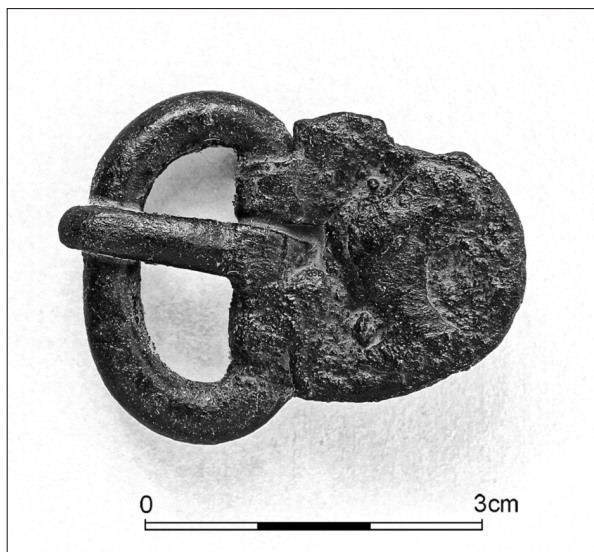
Na południe od obszaru zajętego przez kulturę przeworską sprzączkę typu H17 odkryto na cmentarzysku w Kostelcu na Hané, skąd znane są także inne liczne egzemplarze o owalnych i wydłużonych owalnych ramach. W grobie nr 113, datowanym na fazę C₃, wystąpił duży żelazny okaz¹³ (ZEMAN 1961: 54, ryc. 21:D/b,c)¹⁴.

¹¹ Podobieństwo w ukształtowaniu skuwki i ramy widoczne jest też w przypadku sprzączki z Ulowa, z tym jednak zastrzeżeniem, że jej kołec jest silnie profilowany, a skuwkę pokrywa warstwa srebrnej folii, czym nawiązuje ona do stylu Sösdala-Untersiebenbrunn-Kačín (NIEZABITOWSKA 2004: ryc. 3; WIŚNIEWSKA-NIEZABITOWSKA 2009: 201, tabl. 18:1).

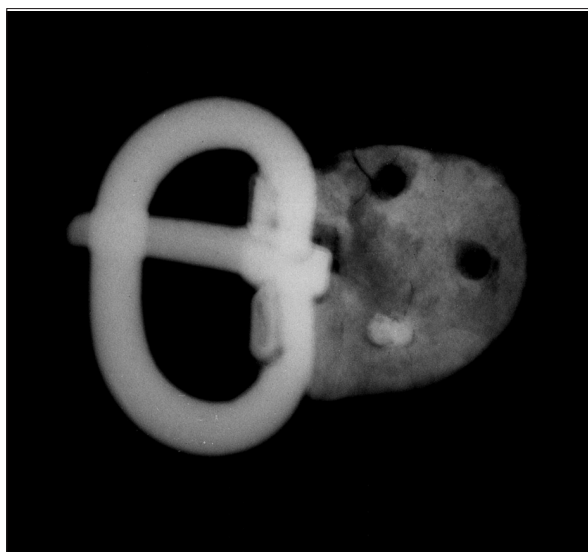
¹² Stopień wysunięcia kolca za ramę jest w opinii I. Chrapunova cechą chronologicznie zmienną – im dalej wystaje, tym młodsza sprzączka. Okazy typu I pojawiają się u schyłku III w., a najpóźniejsze pochodzą z I. połowy V w. (KHRAPUNOV 2002: 48).

¹³ Sprzączkę tę J. Tejral (1992: 231) uznał za żelazne naśladownictwo okazów brązowych z torebkowatą skuwką.

¹⁴ Zbliżone pod względem kształtu części pasa z V w. znane są z Vyškova, grób nr 9, z miejscowości Nový Šaldorf oraz z Blučina-Cezavy (TEJRAL 1982: 118, fot. XIV:9, XVII, ryc. 41:3,15, 42; 1988: 286; 1997: 342, 349, ryc. 29). Są to nieduże sprzączki, mierzące do 3 cm długości. Na podstawie ich lokalizacji w grobach przyjmuje się, że mogły one stanowić element okuwający obuwie (TEJRAL 1982: 116–117). Zabytki te, szczególnie okazy z 1–2 nitami, różnią się od egzemplarzy typu H17 ukształtowaniem spodniej części skuwki. Ta bowiem nie powiela formy górnej płytki, lecz najczęściej ma kształt krótkiego występu, o długości wystarczającej do połączenia za pomocą nitu z górnym elementem.



Ryc. 4. Żelazna sprzączka z grobu nr 62 (fot. J. Słomska).
Fig. 4. Iron buckle from Grave 62.



Ryc. 5. Zdjęcie RTG sprzączki żelaznej z grobu nr 62 (fot. M. Kan-wiszerowa).
Fig. 5. X-ray photo of the iron buckle from Grave 62.

Napływ nowych form zabytków horyzontu „post-czerniachowskiego”, a szczególnie interesującej nas grupy sprzączek, obserwujemy w fazie D₁ na cmentarzyskach siedmiogrodzkich i z obszaru północno-wschodnich Węgier. Wspomnieć należy przede wszystkim o cmentarzysku w Fântânele-Rât, gdzie w grobie nr 1 znaleziono okaz o skuwce nieco bardziej okrągłej niż w przypadku zabytku z Radoimia (TEJRAL 1992: 238, 242, ryc. 7:3).

Oprócz egzemplarzy „normalnych” rozmiarów z czasem pojawiają się też formy dużo mniejsze, które na podstawie miejsca zdeponowania w grobie uważane są za sprzączki do spinania butów¹⁵.

Nit

W grobie nr 62, tuż przy sprzączce, znaleziono także nit żelazny, który nie łączy się funkcjonalnie z pasem. Wyróżnia go szeroka główka, o średnicy 15 mm, i trzpień zgięty w połowie, pod kątem prostym, o długości 18 mm. Końcówka trzpienia jest nieco spłaszczona w wyniku zaklepania po osadzeniu nitu w przedmiocie (prawdopodobnie drewnianym). Na podstawie zagięcia trzpienia wnioskować

można, że grubość przedmiotu, w którym osadzono nit, wynosiła nie więcej niż 12 mm.

Nie jesteśmy w stanie jednoznacznie wykluczyć jego związku z okresem wczesnego średniowiecza. Jednak, ponieważ – podobnie jak w przypadku sprzączki – odkrywcy zaznaczyli, że nit był przepalony, przyjmujemy jako prawdopodobną wcześniejszą metrykę tego znaleziska, zalegającego pierwotnie zapewne w grobie ciałałpalnym.

Trudno jednoznacznie określić jego pierwotną funkcję. Mógł on stanowić element okucia tarczy, np. służyć do przymocowania umba lub imacza, ewentualnie pochodzić ze skrzyneczki drewnianej (por. np. ANDRZEJOWSKI 1998: tabl. III/4:9, XII/13:2,3; DĄBROWSKA 1997: tabl. CXVII/232:3). Szereg podobnych – również pod względem wielkości – nitów, określonych ze względu na sposób uformowania główki jako „naparstkowate”, pochodzi z cmentarzyska w Chmielowie Piaskowym, pow. ostrowiecki. W grobie nr 39, pośród efektownie zdobionych blaszanych okuć kasetki drewnianej, znajdowało się kilkadziesiąt tego rodzaju nitów z brązu (GODEŁOWSKI, WICHMAN 1998: tabl. LXIII/39, LXIV/39:36), które pierwotnie służyć

¹⁵ Sprzączki do obuwia takiego kształtu, razem z innymi okuciami butów, odkryto też w Mogoşani, grób nr 66 (DIACONU 1966: ryc. 2:7). Z Cepari pochodzi złota sprzączka dwunitowa bez zachowanego kołca, datowana solidem Teodozjusza II na 2. poł. V w. (HARHOIU 1997: 107, tabl. XCI/H:1). Na węgierskim cmenta-

ryzysku w Tiszadob odkryto sprzączkę z brązu, datowaną na IV–V w. (ISTVÁNOVITS 1992: 99, ryc. 9:5). Według J. Tejrała (1992: 238) wiele sprzączek do butów ma swoje pierwowzory w nadczarnomorskim kręgu sarmackim.

miały do przytwierdzenia elementów blaszanych do ścianek. Grubość tych ostatnich, określona na podstawie odległości od zgięcia trzpienia do główki nitów, wynosić mogła 10–17 mm i 20–27 mm (GODŁOWSKI, WICHMAN 1998: 68). Innych przykładów zastosowania podobnych nitów do mocowania oku skrzyneczki dostarczają m.in. znaleziska z grobu nr 185 na cmentarzysku w Niedanowie, pow. nidzicki (ZIEMLIŃSKA-ODOJOWA 1999: tabl. LIV/185:4).

Wskazane przykłady nie wyczerpują, rzecz jasna, możliwych zastosowań omawianego przedmiotu.

Przypadek czy celowe działanie?

Obecność omówionych elementów pasa i nitu w obu pochówkach wczesnośredniowiecznych można wyjaśnić dwojako. Bliska wzajemna lokalizacja obu obiektów może sugerować, że zabytki te trafiły tam przypadkowo z uszkodzonych grobów o starszej metryce. Taką interpretację wspiera fakt odkrycia okucia końca pasa daleko za głową zmarłego, niemal przy skraju jamy grobowej. Natomiast sprzączka i nit znalezione zostały bezpośrednio nad kośćmi lewej ręki, kilka centymetrów od miednicy pochowanej kobiety, a ta okoliczność przemawia raczej za celowym ich złożeniem przy zmarłej.

Informacja o przepaleniu sprzączki i nitu może doводить ich związku z grobem ciałopalnym, a brak takowej w przypadku zakończenia pasa – z grobem szkieletowym. Na stanowisku nr 4 w Radomiu ani w jego bezpośrednim pobliżu nie odnotowano jednak grobów kultury przeworskiej, przy czym ze względu na stopień zniszczenia cmentarzyska oraz poziom urbanizacji tej części miasta, istnienia takiej nekropolii nie można definitywnie wykluczyć.

Średniowieczni użytkownicy cmentarzyska w Radomiu mogli pozyskać omawiane archaika równie dobrze gdzie indziej. Można przypuszczać, że przedmioty te, będące typowymi *objets trouvés*, zostały wykorzystane przez znalców jako amulety lub w inny nieużyteczny sposób, i w takim właśnie charakterze przeznaczone zostały do celów funeralnych (zob. dalej). Deponowanie w grobach przedmiotów z minionych epok jest w średniowieczu praktyką dość częstą (np. BRZOSTOWICZ 1993; 2004; MEHLING 1998; GŁOSEK 2010; KURZYŃSKA 2010; KURASIŃSKI, SKÓRA 2012: 85–86; KURASIŃSKI, PUROWSKI, SKÓRA w druku).

Pewne znaczenie dla naszych rozważań może mieć interpretacja grobów nr 45 i 62 na podstawie pozostałego wyposażenia i aranżacji przestrzeni jamy grobowej. W obu przy-

padkach odnotowano cechy świadczące o wyjątkowej pozycji pochowanych osób, a zatem obecność tak nietypowych przedmiotów jak archaika byłaby poniekąd uzasadniona.

Grób nr 62 niewątpliwie wyróżnia się z grupy kobiecych pochówków na radomskim cmentarzysku. Na niepoślednią rolę zmarłej w społeczności użytkującej omawianą nekropolię wskazuje ponadprzeciętna liczba ozdób dłoni oraz kaptorgi. Również lokalizacja naczyń w przestrzeni jamy grobowej nie mieści się wśród typowych gestów funeralnych obrzędowości wczesnośredniowiecznej. Naczynie – ułożone przy kości ramieniowej – znajdowało się w bezpośrednim kontakcie ze zmarłą, podczas gdy w tym czasie garnki gliniane ustawiane były przez żałobników przeważnie za głową lub w pobliżu stóp zmarłych, ewentualnie przy dłoniach. Lokalizacja identyczna z radomską nie jest nam, jak dotychczas, znana (por. np. JANOWSKI, KURASIŃSKI 2008: ryc. 4). Natomiast wyposażenie grobu nr 45 nie jest równie okazałe, choć wśród jego elementów znalazły się: srebrna moneta, krzesiwo oraz mosiężny pierścionelek. W tym jednak przypadku zaskakująco dużymi rozmiarami cechować się miała jama grobowa (300×160 cm)¹⁶, wyraźnie większa niż w przypadku pochówku nr 62.

Na podstawie zaprezentowanych danych trudno jednoznacznie rozstrzygnąć, jaki charakter – intencjonalny czy przypadkowy – miała obecność odkrytych w Radomiu przedmiotów o starszej metryce. Na korzyść pierwszej z wymienionych ewentualności przemawiać może brak w innych jamach grobowych materiałów chronologicznie współczesnych omawianym znaleziskom, czego należałoby oczekiwać w przypadku zniszczenia cmentarzyska kultury przeworskiej. Argumentu *ex silentio* nie należy jednak traktować jako dowodu, a jedynie jako wskazówkę. Zatem pytanie to musi pozostać bez jednoznacznej odpowiedzi.

Przedmioty o starszej metryce w grobach wczesnośredniowiecznych – materiały porównawcze

Rysujące się problemy interpretacyjne, wynikające z chronologicznego przyporządkowania omawianych części pasa oraz nitu, wymagają przyjrzenia się innym wyrobom z okresu rzymskiego i wędrowek ludów, które wystąpiły w grobach wczesnośredniowiecznych na ziemiach polskich. Warto od razu zaznaczyć, że jak dotąd nie natrafiiliśmy na informacje o innych pochówkach zawierających

¹⁶ Zarys jamy grobowej nie został zaznaczony na rysunku połowym dokumentującym omawiany pochówek. Informacje o wymiarach

zawarte zostały w dokumentacji opisowej sporządzonej w trakcie wykopalisk i opracowaniu autora badań, W. Twardowskiego.

przedmioty podobne do odkrytych w Radomiu. Tymczasem analogicznie datowane sprzączki i okucia pasa znajdowane są m.in. w pochówkach anglosaskich z V–VI w. (WHITE 1988: 46–57, ryc. 98) oraz w grobach z okresu merowińskiego na terenie Niemiec (MEHLING 1998: tab. 1)¹⁷.

Możemy natomiast wskazać przykłady innych za- bytków, wśród których najpowszechniejsze są chyba zapinki. Interesujących znalezisk dostarczyły cmentarzyska w Lubieniu, pow. piotrkowski, i w Grucznie, pow. świecki. Na pierwszym z wymienionych stanowisk (1. ćwierć XI w. – 2. poł. XII w.), w grobie nr 2, w którym pochowano najprawdopodobniej osobnika dorosłego o nieustalonej płci, odkryto fibulę. Jest to brązowa zapinka oczkowata, zapewne należąca do któregoś z typów A.III.59–61 według podziału O. Almgrena (1923). Niestety, zachowała się tylko w postaci główki i części kabłąka, który ponadto został wtórnie rozprostowany. Reprezentuje ona odmianę młodszą, bez ramion na główce i grzebyka na kabłąku (w tym miejscu zdobiona jest dwoma poprzecznymi liniami). Na podstawie jej położenia w grobie można wnioskować, że używano jej w charakterze zawieszki (KURASIŃSKI, SKÓRA 2012).

Z Gruczna znane są dwie brązowe fibule, odkryte na dwóch różnych cmentarzyskach. W grobie nr 235 z nekropolii starszej (st. 1), datowanej na X/XI–XIII w., pochowana była kobieta w wieku 18–30 lat. Oprócz zapinki przy szkielecie znaleziono kolię złożoną z kilkuset szklanych paciorków oraz nóż żelazny (KURZYŃSKA 2010: 217–218, ryc. 3:1). Z uwagi na brak dokumentacji rysunkowej grobu nie można ustalić dokładnej lokalizacji zapinki. Wiadomo natomiast, że należy ona do grupy A.VI, serii 2. Z kolei na drugim, młodszym cmentarzysku (st. 2) z XIII–XIV w. fibula o nieznanym kształcie (zabytek zaginął) wystąpiła w grobie (nr 1772) osobnika młodocianego (*juvenis*), przy prawej kości ramieniowej. Towarzyszył jej tylko kabłączek skroniowy (KURZYŃSKA 2010: 218, przyp. 6).

Na kolejną fibulę, tym razem żelazną, natrafiono w Pokrzywnicy Wielkiej, pow. nidzicki. Niestety, nie została ona bliżej scharakteryzowana. Wiadomo tylko, iż znajdowała się w grobie nr 3 z 1. połowy XII w., gdzie zalegała na wysokości lewego kolana pochowanego mężczyzny (RAUHUT, DŁUGOPOLSKA 1971: 294, 297).

Zapinkę z brązu, najprawdopodobniej typu A. VI. 162, odkryto w „nasypie nad jednym z grobów” na wczesnośredniowiecznym (połowa XI – początek XII w.) cmentarzysku w Blichowie, pow. plocki (RUTKOWSKI 1906: 42, tabl. IV; KORDALA 2006: 206)¹⁸. Taki kontekst skłania do ostrożności w interpretowaniu tego przedmiotu jako intencjonalnego depozytu, tym bardziej, że w jamie grobowej natrafiono również na pozostałości popielnicy, której – jak podano – „wyrób jest znacznie dawniejszy, z mocną przymieszką tłuczonego granitu” (RUTKOWSKI 1906: 42). Mogło zatem dojść do przypadkowego zniszczenia wcześniejszego pochówku ciałałpalnego, którego resztki wraz z fibulą dostały się do zasypiska młodszego grobu (RUTKOWSKI 1906: 42).

Tytułem uzupełnienia warto wspomnieć, iż tego rodzaju archaika spotyka się również w średniowiecznych nawarstwieniach i obiektach osadniczych. Przykładem są dwie zapinki typu A.VI.161/162, pochodzące z osady przygrodowej we wspomnianym już Grucznie, st. 1 (KURZYŃSKA 2010: 218, ryc. 3:2,3). Brązową, uszkodzoną zapinkę grupy A.VI odkryto też w spalonym podpiwniczonym budynku drewnianym z końca XIV lub z XV w. w Zgierzu, pow. *loco*. Jak przypuszcza autor badań, ten pozyskany przypadkowo z obiektu kultury przeworskiej przedmiot mógł być użytkowany w średniowieczu jako element stroju (ŚWIĄTKIEWICZ 2010: 12, tabl. I:1)¹⁹. Ciekawym przykładem wtórnego używania archaików jest późnorzymska zapinka z grodziska w Czerminie-Kolonii, pow. tomaszewski, odkryta w warstwie z XI–XIII w. Przerobiono ją, nadając kształt kabłączka skroniowego (GAJEWSKI 1984: 248). Nadmienmy, iż zwyczaj używania zapinek ze starszych okresów zaznaczył się także w innych kręgach kulturowych: awaro-słowiańskim (KRASKOVSKÁ 1971: 130), wielkomorawskim (DOSTÁL 1966: 59; HANULIAK 2004: 30; UNGERMAN 2009: 227), merowińskim (MEHLING 1998: 17, 22) oraz anglosaskim (WHITE 1988: 26–40, 270–279).

Wśród znalezisk ze starszych epok, znajdujących w grobach wczesnośredniowiecznych, zdarzają się także szklane paciorki z okresu rzymskiego. Okaz taki pochodzi z cmentarzyska w Święcku-Strumianach, pow. wysokomazowiecki, grób nr 187 (JASKANIS 2008: 187, 362, tabl. CXXVII:14, ryc. 49:XVa/N). Najbardziej zbliżony jest on

¹⁷ H.R. White nie wyklucza, że sprzączki i elementy pasów (głównie późnorzymskich pasów wojskowych), jak również innych przedmiotów z okresu rzymskiego, używano wtórnie ze względu na ich atrakcyjny wygląd lub z zamiłowania do rzeczy pochodzenia rzymskiego, o dobrej jakości (WHITE 1988: 160, 162–163). Czasem jednak pojawiają się one w grobach kobiecych z V–VI w., w sakiewkach przy pasie, stanowiąc element tzw.

bag collections. Stąd można wnosić o ich nie tyle użytkowy, co apotropaiczny charakter (WHITE 1988: 160–161).

¹⁸ Prawdopodobnie chodzi o fibulę, którą zidentyfikowano w zbiorach Muzeum Diecezjalnego w Płocku jako pochodzącą z Blichowa (CEGŁOWSKI I IN. 2010: 43, 91, nr kat. IV:21).

¹⁹ Na temat znalezisk zapinek na stanowiskach średniowiecznych z ziem polskich – zob. GŁOSEK 2010.

do typu 296c według M. Tempelmann-Maczyńskiej (1985: 55–56, tabl. 7). Dla porównania można wspomnieć, że szklane paciorki z okresu rzymskiego notowane są także na cmentarzyskach merowińskich (MEHLING 1998: 18–19, 33), wielkomorawskich (UNGERMAN 2009: 230–231) oraz anglosaskich (WHITE 1988: 111).

W pochówkach doby wczesnopiastowskiej spotykane są również monety rzymskie. Odkryto je w czterech grobach na cmentarzysku w Dziekanowicach, st. 22, pow. gnieźnieński (2. połowa XI – XIII w.)²⁰. Dwie określono jako subareaty Antonina Piusa i Hadriana. Atrybucja pozostałych nie została jeszcze ustalona. Jedną z monet zlokalizowano przy stopie zmarłego, dwie znajdowały się na wysokości miednicy, a ostatnia na skraju jamy grobowej. W dwóch przypadkach wyposażenie grobowe uzupełniały noże żelazne (ZAPOLSKA 2007: 152, 161, tab. 3).

Monety rzymskie (sporadycznie też celtyckie) wchodziły w skład inwentarzy grobowych na wczesnośredniowiecznych cmentarzyskach z terenu dzisiejszych Czech, Moraw, Słowacji, Węgier, Rumunii oraz krajów byłej Jugosławii (KRASKOVSKÁ 1971: 130; KOLNÍKOVÁ 1973; BÓNA 1980: 83–86; TOMIČIĆ 2000: 34; HANULIAK 2004: 30; DRAGOTÁ, RUSTOIU 2005; MILITKY, PRAFANTOVÁ 2007; UNGERMAN 2009: 231). Licznie występowały one w grobach z okresu merowińskiego (MEHLING 1998: 21, 24, tab. 1, ryc. 4). Większość egzemplarzy posiada otwory (jeden lub więcej), co dowodzi wtórnego używania ich jako zawieszek lub aplikacji.

Celem uzyskania szerszego obrazu badanego przez nas zjawiska warto rozszerzyć horyzont porównawczy o znaleziska sprzed okresu rzymskiego.

W grobie nr 187 z Czerska, pow. piaseczyński, odkryto brązowy grocik strzały przypisywany kulturze łużyckiej. Brak jest bliższych danych na temat jego położenia w jamie grobowej, z wyjątkiem informacji, że znajdował się na poziomie zalegania szkieletu. Był to jedyny przedmiot znaleziony przy szkielecie mężczyzny zmarłego w dojrzałym wieku (*maturus*). Na podstawie pozycji stratygraficznej grób przypisany został do trzeciej fazy użytkowania nekropolii czerskiej, a jego chronologię określono na 1. poł. XIII w. (BRONICKA-RAUHUT 1998: 43, 47, 68).

Na przywoływanym już cmentarzysku w Lubieniu, w jednym z kobiecych grobów (nr 55) odkryto szklany wielobarwny paciorek guzowaty²¹, który również należy wiązać z kulturą łużycką. Odkryto go wraz z wczesnośredniowiecznymi paciorkami ze szkła, fluorytu i bursztynu. Zapewne więc wchodził w skład tej samej kolii.

Z innych zabytków odkrytych na ziemiach polskich należy wymienić szpilę kultury łużyckiej z grobu nr X na XI–XII-wiecznym cmentarzysku w Białym Piątkowie, pow. wrzesiński. Na uwagę zasługuje fakt, iż tkwiła ona w osobnej skórzanej pochewce, połączonej z pochewką noża. Zestaw ten leżał przy lewym boku zmarłego mężczyzny (RAJEWSKI 1937: 31, 70; BRZOSTOWICZ 2004: 199, 201).

Na liście przedmiotów o archaicznej metryce wypada umieścić także niewielkie naczynie gliniane z datowanego na XI w. grobu nr 34 w Psarach-Lechawie, pow. piotrkowski, które złożono w okolicy prawej stopy pochowanego mężczyzny. Także w nim rozpoznano wyrób charakterystyczny dla kultury łużyckiej z IV okresu epoki brązu²². Przy szkielecie nie odkryto innych przedmiotów (TRĘBACZKIEWICZ 1963: 137).

Można także wspomnieć o wyrobach krzemienianych. Przykładowo, w grobach nr 24 (dziecko) i 36 (osobnik młodociany) ze Zgłowiączki, pow. włocławski, datowanych na XII – poł. XIII w., natrafiono na wióry charakterystyczne dla kultury pucharów lejkowatych. W obydwu przypadkach krzemienie leżały na wysokości ramion zmarłych i towarzyszyły im noże żelazne (ANDRZEJEWSKA 1996: 106).

Poprzestając na wymienionych przykładach (szerszy ich wybór zaprezentowany został w: KURASIŃSKI, PUROWSKI, SKÓRA w druku) należy stwierdzić, iż wiele przedmiotów o archaicznej metryce zdeponowano w grobach wczesnośredniowiecznych intencjonalnie. Z reguły występowały pojedynczo (jeśli pominąć ułamki pradziejowych naczyń i wyroby krzemienne²³). Jest to tendencja obserwowana nie tylko na ziemiach polskich, ale także na cmentarzyskach z innych rejonów Europy (por. MEHLING 1998: 79; HANULIAK 2004: 25–30). Na tym tle wyróżnia się jeden z pochówków radomskich (grób nr 62), zawierający sprzączkę i nit.

²⁰ Tak datowany okaz pochodzi również z cmentarzyska w Warszawie, przy czym jego związek ze średniowieczną jamą grobową nie jest całkowicie pewny (ZAPOLSKA 2007: tab. 3).

²¹ Zabytek ten został szczegółowo omówiony w osobnej publikacji (KURASIŃSKI, PUROWSKI, SKÓRA, w druku).

²² Wypada podkreślić, że nekropolia wczesnośredniowieczna założona została na terenie ciałopalnego cmentarzyska kultury łużyckiej, prawdopodobnie z III okresu epoki brązu (TRĘBACZKIEWICZ

1963: 133; WIKLAK 1965: 284).

²³ Te mogły trafiać do jam grobowych przypadkowo (zob. KURASIŃSKI, PUROWSKI, SKÓRA w druku), choć nie musiało to być regułą, o czym najlepiej przekonuje przykład grobu z Warszawki, pow. sławieński. Znaleziony w nim szkielet częściowo pokryty był ułamiakami ceramiki z wczesnego okresu rzymskiego, w większości pochodzącymi z jednego naczynia. Na podstawie obecności kabłączków skroniowych pochówek ten określono jako kobiecy (BRZOSTOWICZ 2004: 201).

Sposoby pozyskiwania archaików i towarzyszące im motywacje

Do pojawienia się w grobach z Radomia zabytków o starszej metryce mogło dojść w wyniku procesów post-depozycyjnych. Zakładając jednak, że nie była to kwestia przypadku, należy zastanowić się nad ówczesnymi sposobami pozyskiwania archaików. Rysują się tu dwie możliwości: planowa działalność poszukiwawcza lub incydentalne znaleziska. Zgodnie z pierwszą z wymienionych, metodą zdobycia „starożytności” mogło być penetrowanie dawnych cmentarzysk, szczególnie tych wyróżniających się formą w terenie, jak kurhany lub megality. Rabowanie nekropolii z minionych epok mogło być powodowane kryzysami ekonomicznymi, czasowym ubożeniem ludności i chęcią szybkiego odbudowania pozycji materialnej. Płądrowanie grobów służyło przede wszystkim pozyskaniu rzadkich lub drogocennych surowców do powtórnego przerobu (TAAVITSAINEN 1991: 7)²⁴. Tym sposobem znacznie skracał się proces produkcji – o czas potrzebny na wydobycie i przygotowanie tworzywa. Było to istotne wówczas, gdy dana społeczność nie posiadała odpowiednich umiejętności potrzebnych np. do wytopu szkła z surowców podstawowych (zob. także: BAUMEISTER 2004). Zwraca się też uwagę na fakt, że starszych przedmiotów poszukiwano ze względu na deficyt własnej produkcji (MATUSZEWSKI 1957a: 131; 1957b; KRÄMER 1965; ABRAMOWICZ 1979: 22–23). Jak dowodzi W. Krämer (1965: 329), w okresie merowińskim jakoś „*vascula arte fabricata gentilium*” była szczególnie ceniona. Jednym z dowodów recyklingu archaików są depozyty

przedmiotów lub złomu metali kolorowych np. z okresu wędrowek ludów²⁵. Pozyskane przedmioty mogły więc pełnić dalej takie same – co pierwotnie – funkcje (zapinki do spinania stroju) lub znaleźć nowe zastosowanie (zapinki i monety użytkowane w charakterze zawieszek)²⁶.

Warto również pamiętać, że o podjęciu poszukiwań archaików decydowały niekiedy motywacje innego rodzaju. Niektórych przedmiotów pożądanego ze względu na ich wartość symboliczną, co dotyczy zwłaszcza militariów (HÄRKE 2000: 383–393; OAKESHOT 2002: 2) czy relikwii (MEHLING 1998: 81; KÜMMEL 2009: 203–204)²⁷. Ich posiadanie było istotne dla legitymizacji roszczeń do sprawowania władzy czy udowadniania jej ciągłości²⁸; miały też ogromne znaczenie kultowe. Trudno jednak w takich przypadkach mówić wprost o rabowaniu miejsc spoczynku, choć ówczesnie działanie takie nie zawsze spotykało się ze zrozumieniem, jak w przypadku otwarcia akwizgrańskiego pochówku Karola Wielkiego przez Ottona III (STRZELCZYK 2000: 139–145; SIKORSKI 2007).

Związek archaików z pozycją społeczną uwidacznia się szczególnie w przypadku wyrobów antycznych, zwłaszcza gemm, które często stanowiły integralny element różnego rodzaju ozdób, których pokazną część znamy ze znalezisk grobowych (AMENT 1991; MRÁZEK 2000: 37–38; PROFANTOVÁ, FRÁNA 2003: 48, 50, 56; UNGERMAN 2009: 233; szerzej na temat tego rodzaju znalezisk – zob. KURASIŃSKI, PUROWSKI, SKÓRA w druku). W okresie merowińskim ozdoby, w których wtórnie wykorzystane zostały gemmy, są wyraźnie związane z przedstawicielami wyższych warstw społecznych. Przedmioty takie znajdowane są

²⁴ Ciekawe świadectwo takiego postępowania daje wzmianka w dziele Teofila Prezbitera (†1125) – *Diversarum Artium Schedula* (księga II.12). Dowiadujemy się z niej, że w ruinach budynków poszukiwano ułamków szkła, które można by przetopić: *W dawnych domach pogańskich odnaleziono w mozaikach różne rodzaje szkła, mianowicie białe, czarne, zielone, szafranowe, czerwone, purpurowe, a nie są one przejryste, lecz nieprzeświecające niczym marmur, i mają kształt kwadratowych kamyków, z których wykonuje się emalię na złocie, srebrze i miedzi [...]. Znaleziono także różne naczynia w tych samych kolorach, które zbierają Frankowie niezwykle biegli w tej dziedzinie; oni wytapiając szkło szafirowe w swoich piecach, dodają do niego trochę szkła bezbarwnego i białego, i w ten sposób wyrabiają kosztowne tafle szafirowe, bardzo przydatne do okien.*

²⁵ Znakomitym przykładem takiej praktyki z terenu ziem polskich jest skarb z Łubianej, pow. kościerzynski, na który składa się 19 kg przedmiotów metalowych, głównie z brązu (naczynia brązowe, zapinki, elementy pasa, okucia rogów do picia, szpile, igły, militaria). Zawierał on także żelazne groty włóczni i fragment miecza. Zabytki datowane są szeroko od I w. p.n.e. do końca IV/V w. n.e., a pochodzą z wyrobionych grobów ciałopalnych (MAĆCZYŃSKA 1994; 2011; MAĆCZYŃSKA, RUBNICKA 1998: 43–44).

²⁶ Na cmentarzyskach merowińskich potwierdzone są przypadki wykorzystania starożytnych sprzączek jako zapinek, paciorków i ułamków naczyń glinianych czy szklanych jako wisiorów, krzemieni jako krzesiwiek, kamieni do gry jako odważników, a elementów uprzęży końskiej jako części pasa (MEHLING 1998: 94). Znaleziony w dziecięcym grobie nr 471 z Čakajoviec na Słowacji (X w.) zdobiony fragment terra sigillata ma otwór świadczący o wtórnym używaniu przedmiotu jako zawieszki (KOLNÍK, REJHOLCOVÁ 1986: 344; REJHOLCOVÁ 1995: 31, 82–83; HANULIAK 2004: 27, 31).

²⁷ Pierwsze znane wykopaliska na terenie Polski, których celem mogło być pozyskanie relikwii, przeprowadzić miał w Ryczynie książę Ludwik I Brzeski w 1390 r. (ABRAMOWICZ 1983: 24–26).

²⁸ Przejawem tego typu myślenia mogą być tzw. miecze ceremonialne, w których montowano detale o dawnej metryce lub zestawiano je z odpowiednio dobranymi, aczkolwiek chronologicznie odległymi, pochwami. Miało to wskazywać na odwieczność sprawowanej władzy i dodawać splendoru posiadaczowi lub dysponentowi takiej broni (JANOWSKI, KURASIŃSKI 2009: 81–83).

m.in. w grobach osób uznawanych za założycieli cmentarzy (np. Krefeld-Gellep, Newel), a także na nekropoliach przykościelnych (AMENT 1991: 407–408). Nie można jednak wiążąc odpowiedzieć na pytanie, co miało w tym przypadku większe znaczenie: szacunek do przeszłości, przodków czy materialna wartość przedmiotu.

Wydaje się, że na ziemiach polskich we wczesnym średniowieczu proceder ogalacania grobów z co bardziej cennego wyposażenia nie był uprawiany na tak szeroką skalę, jak np. w okresie merowińskim na zachodzie Europy (por. MEHLING 1998). W przeciwnym razie należałoby się spodziewać liczniejszych znalezisk, aczkolwiek „archaiczne” przedmioty, zwłaszcza szklane i metalowe, mogły służyć jako źródło surowca dającego się spożytkować w produkcji szklarskiej lub metalurgicznej.

Na wyroby o starszej metryce można było natknąć się w czasie prac gospodarczo-rolniczych czy budowlanych, jak również w czasie wykopywania jam grobowych na nekropoliach, zlokalizowanych w miejscach o dłuższej tradycji osadniczej²⁹. Zwyczajem praktykowanym we wczesnym średniowieczu na ziemiach polskich, choć – jak należy sądzić – stosunkowo rzadko, było wykorzystywanie na miejsce pochówku nasypów kurhanów pradziejowych³⁰, co oczywiście sprzyjać mogło odkrywaniu i włączaniu do obiegu przedmiotów, pozyskanych w trakcie kopania jamy grobowej³¹.

W rezultacie pojawia się pytanie o pobudki, które prowadziły do zainteresowania się archaikami. O motywach ekonomicznych i społeczno-ideologicznych już wspomnieliśmy; pora zatem skierować uwagę na znaczenie magiczno-kultowe, choć zapewne wszystkie te sfery wzajemnie się przenikały. „Starożytności” ze względu na kulturową obcość, nie zawsze znane pochodzenie, czy dziwną, nieznaną współczesnym formę, mogły być postrzegane jako dobra szczególnie naznaczone *sacrum*. Podobnie jak inne kurioza (muszle, skamieliny, kamienie o nietypowej formie), traktowano je zapewne jako przedmioty obdarzone właściwościami magicznymi (por. JANOWSKI, KURASIŃSKI,

SKÓRA 2010). Przedmioty takie są postrzegane analogicznie w nowożytniej kulturze ludowej (szerzej w tej kwestii: MEHLING 1998: 110–116; KURASIŃSKI, PUROWSKI, SKÓRA w druku).

Rozpatrując archaika z grobów, najczęściej przypisuje się im funkcję amuletów (np. KRASKOVSKÁ 1971: 131; MEANEY 1981; ECKARDT, WILLIAMS 2003: 163; HANULIAK 2004: 32)³². Przedmioty takie, oprócz fascynacji budzić mogły grozę, tak jak naczynia wydobywane w średniowieczu z pogańskich grobów (BRZOSTOWICZ 2004: 202). Być może fakt ponownego złożenia niektórych okazów do grobu powodowany był chęcią dla zmarłych, chęcią uszanowania ich własności, lub wynikał z lęku przed sprofanowaniem *sacrum* grobowego³³. Dotyczy to zwłaszcza przedmiotów, które odkrywamy w grobie w miejscu nieco oddalonym od zmarłego.

Warto zwrócić uwagę na fakt, że w społeczności anglosaskiej archaika mogły być postrzegane jako związane immanentnie ze sferą funeralną, z *sacrum*. Pochodzenie daru grobowego z innego świata zapewniać miało spokój zmarłym. Taką recepcję archaików potwierdzają, być może, pochówki w starożytnych urnach czy sarkofagach rzymskich oraz ewentualne użycie obcych elementów architektonicznych do budowy nowych nagrobków (ECKARDT, WILLIAMS 2003: 163–164). Š. Ungerman przestrzega przed przypisywaniem archaikom funkcji amuletów tylko ze względu na ich starą metrykę. Analizując inwentarze grobów dziecięcych na wczesnośredniowiecznym cmentarzysku w miejscowości Dolne Věstonice podkreśla, że znaczenie mogła mieć barwa³⁴, nietypowy wygląd lub materiał, odbiegające od kanonów miejscowej kultury materialnej (UNGERMAN 2007: 225; zob. także: KRASKOVSKÁ 1971: 130; KOLNÍK, REJHOLCOVÁ 1986: 344). Zatem również tego rodzaju cechy mogły zadecydować o wykorzystaniu przedmiotu w magii ochronnej. Znaczenie miały zapewne także rozmiary wyrobu. Do roli amuletów szczególnie nadawały się bowiem przedmioty niewielkie (lub fragmenty większych), które łatwiej było zawiesić lub ukryć.

²⁹ Prawdopodobnie w wyniku takiego przypadkowego odkrycia późnorzymska fibula znalazła się w obiekcie z końca IX w. na grodzisku w Georgij (północna Ruś). Wtedy też mogła zostać podjęta próba jej naprawienia (NOSOV 2002).

³⁰ W kwestii aranżowania pochówków w kurhanach z minionych epok na przykładzie kultur wielbarskiej i przeworskiej zob. SKÓRA 2010.

³¹ Przykłady takich pochówków wczesnośredniowiecznych znamy m.in. z Kędzierzyna-Koźla, pow. *loco* (WACHOWSKI 1975: 31, 88), Łatkowa, pow. milicki (GESCHWENDT 1929: 274–281; KALETYN 1972: 196), Guciowa, pow. zamojski, Rybna, pow. sochaczewski (ZOLL-ADAMIKOWA 1975: 88–90, 218), Głedzianówka, pow. łęczycki (GARDAWSKI 1948: 102–103) i Witaszewic, pow. łęczycki (SIKORA 2009: 104).

³² Również współcześnie jako amulety ochraniające mongolskie dzieci wykorzystywane są znaleziska archeologiczne, m.in. groty strzał, czasami fragmenty figurek z brązu – produkty z innego świata, wprowadzone wytwory ludzkich rąk, ale emanujące mocą obcości przestrzenno-chronologicznej (SZYŃKIEWICZ 1982: 238).

³³ Z ciekawą, odwrotną sytuacją mamy do czynienia w Cierpiętach, pow. piski, gdzie do neolitycznego grobu szkieletowego ludności kultury bogaczewskiej (okres rzymski) wstawiła swoje własne naczynia (ŁAPO 2002: 334).

³⁴ A. Mainka-Mehling (2009: 135) zwróciła uwagę na fakt, że 57% archaików szklanych, odkrywanych na terenie Niemiec w grobach z okresu merowińskiego, ma barwę niebieską i niebiesko-zieloną.

Podsumowanie

Na ziemiach polskich archaika w kontekstach wczesnośredniowiecznych należą do stosunkowo rzadkich znalezisk. Zatem odkrycie na cmentarzu radomskim starszych elementów pasa i nitu wzbogaca bazę źródłową tego rodzaju przedmiotów. Natomiast jeśli przyjąć dość prawdopodobną interpretację o celowym zdeponowaniu tych wyrobów przy zmarłych, to otrzymamy pełniejszy obraz tego fenomenu. Można jedynie zastanawiać się nad pochodzeniem analizowanych przedmiotów oraz ich postrzeganiem przez ówczesną społeczność.

Przyjmując, że omówione znaleziska nie trafiły do grobów przypadkowo, lecz umieszczono je tam w charakterze szeroko pojętego wyposażenia grobowego, należy liczyć się z dwoma równie prawdopodobnymi sposobami ich pozyskania. Przedmioty te zostały podjęte z ziemi albo jako okazjonalne odkrycie, albo w efekcie celowych poszukiwań. Kwestia motywów zainteresowania się archaikami pozostaje otwarta, choć zapewne tym, co przyciągało uwagę, była ich wyjątkowa forma i inność wykonania. Z jednej strony cechy te, jako naznaczone piętnem odmienności, musiały budzić niepokój, z drugiej zaś upatrywano w nich moc, która mogła okazać się użyteczna. Stąd liczyć się należy z magicznym znaczeniem archaików, które zapewne słu-

żyły głównie jako amulety (do podobnych wniosków prowadzi analiza innej grupy znalezisk – fosyliów, zob. JANOWSKI, KURASIŃSKI, SKÓRA 2010: 708–709). Obecność badanych przedmiotów w grobach (a także w innych obiektach wczesnośredniowiecznych) pozwala zdiagnozować uniwersalną potrzebę kontaktu z innością, budzącą jednak sprzeczne odczucia. Nawiązując do filozofii religii R. Otto (1993) można posłużyć się terminami *tremendum* i *fascinans*, które najlepiej określają stosunek do świętości (*numinosum*), w naszym przypadku przejawiającej się w „obcych” kulturowo przedmiotach. Z tej perspektywy kwestia, czy analizowane przedmioty stanowiły własność zmarłego i używane były przez niego za życia, czy do grobu złożono je dopiero w czasie pogrzebu w charakterze – dosłownie rozumianego – daru, jawi się jako drugorzędna.

Mgr Kalina Skóra
Instytut Archeologii i Etnologii PAN
Ośrodek Badań nad Dawnymi Technologiami w Łodzi
kalina.skora@tlen.pl

Mgr Tomasz Kurasiński
Instytut Archeologii i Etnologii PAN
Ośrodek Badań nad Dawnymi Technologiami w Łodzi
tomasz.kurasinski@wp.pl

Bibliografia

Źródła

TEOFIL PREZBITER

- 1998 *Diversarum Artium Schedula. Średniowieczny zbiór przepisów o sztukach rozmaitych*, przeł. i oprac. S. Kobielus, Kraków.

Literatura

ABRAMOWICZ A.

- 1979 *Urny i ceraunie*, Acta Archaeologica Lodziensia 27, Łódź.
1983 *Dzieje zainteresowań starożytnych w Polsce. Część I: Od średniowiecza po czasy saskie i świat oświecenia*, Wrocław – Warszawa – Kraków – Gdańsk – Łódź.

AJBABIN A.I.

- 1990 *Hronologija mogil'nikov Kryma pozdnerimskogo i rannesrednevekovogo vremeni*, (w:) G.I. Grżibovskaa (red.), Materiały po Archeologii, Istorii, Etnografii Tavrii I, Simferopol', 4–86.

ALMGREN O.

- 1923 *Studien über nordeuropäische Fibelformen der ersten nachchristlichen Jahrhunderte mit Berücksichtigung der provinziäl-römischen und südrussischen Formen*, Mannus-Bibliothek 32, Leipzig².

AMENT H.

- 1991 *Zur Wertschätzung antiker Gemmen in der Merowingerzeit*, „Germania” 69, 401–424.

- ANDRZEJEWSKA A.
1996 *Średniowieczny zespół osadniczy w Zgłowiączce na Kujawach*, Włocławek.
- ANDRZEJOWSKI J.
1998 *Nadkole 2. A Cemetery of the Przeworsk Culture in Eastern Poland*, Monumenta Archaeologica Barbarica V, Kraków.
- BAUMEISTER M.
2004 *Metallrecycling in der Frühgeschichte. Untersuchungen zur technischen, wirtschaftlichen und gesellschaftlichen Rolle sekundärer Metallverwertung im 1. Jahrtausend n.Chr.*, Würzburger Arbeiten zur Prähistorischen Archäologie 3, Rahden/Westf.
- BAŽAN I.A., GEJ O.A.
1992 *Otnositel'naâ chronologiu mogil'nikov černôbovskoj kul'tury*, (w:) I.A. Bažan i in. (red.), *Problemy bronologii èpohi latena i rimskogo vremeni*, Sankt-Peterburg, 122–157.
- BECKER M.
2001 *Bekleidung-Schmuck-Ausrüstung*, (w:) M. Sailer, A. Roeder (red.), *Gold für die Ewigkeit. Das germanische Fürstengrab von Gommern*, Halle (Saale), 127–147.
- BÓNA I.
1980 *Studien zum frühawarischen Reitergrab von Szegvár*, „Acta Archaeologica Academiae Scientiarum Hungaricae” 32/1–4, 31–95.
- BRANDT J.
1960 *Das Urnengräberfeld von Preetz in Holstein (2. bis 4. Jahrhundert nach Christi Geburt)*, Offa-Bücher 16, Neumünster.
- BRONICKA-RAUHUT J.
1998 *Cmentarzysko wczesnośredniowieczne w Czersku*, Warszawa.
- BRZOSTOWICZ M.
1993 *Elementy kultur okresu rzymskiego w zespołach wczesnośredniowiecznych północno-zachodniej Polski*, „Slavia Antiqua” XXIV, 43–76.
2004 *Pamiętki przeszłości w kulturze mieszkańców Polski średniowiecznej*, (w:) S. Moździoch (red.), *Wędrówki rzeczy i idei w średniowieczu*, „Spotkania Bytomskie” 5, Wrocław, 199–216.
- CEGŁOWSKI S. I IN.
2010 S. Cegłowski, K. Demkowicz, R. Janiak, T. Kordala, P. Łuczak, P. Pudło, *Skarby z ziemi wydobyte*, Płock.
- CHRAPUNOV I.N.
2002 *Mogil'nik Družnoe (III–IV vv. našej èry). The Cemetery of Droozhnoye (3rd–4th centuries)*, Lublin.
2006 *Pogrebenie vojna IV v. n.è. iz mogil'nika Nejzac*, (w:) M.E. Levada, L.E. Samojlenko (red.), *Goty i Rim. Sbornik naučnyh statej*, Kiev, 42–51.
- DĄBROWSKA T.
1997 *Kamieńczyk. Ein Gräberfeld der Przeworsk-Kultur in Ostmasowien*, Monumenta Archaeologica Barbarica III, Kraków.
- DIACONU G.
1966 *Spätsarmatische Elemente in der Sintana de Mureș-Tschernjachov-Kultur*, „Dacia” N.S. X, 357–364.
- DOBRZAŃSKA H.
1990 *Osada z późnego okresu rzymskiego w Igotomi, woj. krakowskie. Część II*, Kraków.
- DOSTÁL B.
1966 *Slovanská pohřebiště ze střední doby hradištní na Moravě*, Praha.
- DRAGOTĂ A., RUSTOIU G.
2005 *A Grave with Antique Perforated Coin in Alba Iulia – Site Profi*, „Arheologia Medievală” 5: 21–6.

ECKARDT H., WILLIAMS H.

- 2003 *Objects without a Past? The Use of Roman Objects in Early Anglo-Saxon Graves*, (w:) H. Williams (red.), *Archaeologies of Remembrance. Death and Memory in Past Societies*, New York – Boston – Dordrecht – London – Moscow, 141–170.

GAJEWSKI L.

- 1984 *Zapinka z późnego okresu wpływów rzymskich z miejscowości Czermno-Kolonia, gm. Tyszowice, woj. Zamość*, „Wiadomości Archeologiczne” XLVI/1 (1981), 248.

GARDAWSKI A.

- 1948 *Sprawozdanie z terenowej działalności badawczej Miejsk. Muzeum Prehistorycznego w Łodzi w r. 1947*, „Z otchłani wieków” 17/7–8, 102–107.

GĄSOWSKI J.

- 1951 *Wczesnohistoryczne cmentarzysko szkieletowe w Radomiu*, „Wiadomości Archeologiczne” XVII/4 (1950–1951), 305–326.

GESCHWENDT F.

- 1929 *Slawische Hügelgräber in Schlesien*, „Altschlesien” 2/3, 274–281.

GŁOSEK M.

- 2010 *Problem przeżywania się późnorzymskich fibul z podwiniętą nóżką na stanowiskach z kulturowymi elementami słowiańskimi*, (w:) A. Urbaniak i in. (red.), *Terra barbarica. Studia ofiarowane prof. M. Mączyńskiej w 65. rocznicę urodzin*, Monumenta Archaeologica Barbarica, Series Gemina II, Łódź – Warszawa, 687–692.

GODŁOWSKI K., WICHMAN T.

- 1998 *Chmielów Piaskowy. Ein Gräberfeld der Przeworsk-Kultur im Świętokrzyskie-Gebirge*, Monumenta Archaeologica Barbarica VI, Kraków.

HANULIAK M.

- 2004 *Predmety pravekej a včasnohistorickej proveniencie na veľkomoravských nekropolách z územia Slovenska*, „Študijné zvesti Archeologického ústavu Slovenskej Akadémie vied” 36, 25–34.

HARHOIU R.

- 1997 *Die frühe Völkerwanderungszeit in Rumänien*, „Archaeologia Romanica” I, Bukarest.

HÄRKE H.

- 2000 *The Circulation of Weapons in Anglo-Saxon Society*, (w:) F. Theuws, J.L. Nelson (red.), *Rituals of Power. From Late Antiquity to the Early Middle Ages*, Leiden – Boston – Köln, 379–399.

ILKJÆR J.

- 1993 *Illerup Ådal*, t. 3–4: *Die Gürtel. Bestandteile und Zubehör*, Aarhus.

ISTVÁNOVITS E.

- 1992 *Some Data on the Late Roman – Early Migration Period Chronology of the Upper Tisza Region*, (w:) K. Godłowski, R. Madyda-Legutko (red.), *Probleme der relativen und absoluten Chronologie ab Laténezeit bis zum Frühmittelalter, Materialien des III. Internationalen Symposiums: Grundprobleme der frühgeschichtlichen Entwicklung im nördlichen Mitteldonauegebiet*, Kraków-Karniowice, 3.–7. Dezember 1990, Kraków, 89–101.

JANOWSKI A., KURASIŃSKI T.

- 2008 *(Nie)militarne naczynia. Fakty i mity*, (w:) W. Świętosławski (red.), *Nie tylko broń – niemilitarne wyposażenie wojowników w starożytności i średniowieczu*, „Acta Archaeologica Lodziensia” 54, 61–88.
- 2009 *Miecz i pochwa – razem i osobno. Wstęp do problematyki*, (w:) P. Kucypera, P. Pudło, G. Żabiński (red.), *Arma et Medium Aevum. Studia nad uzbrojeniem średniowiecznym*, Toruń, 74–115.

JANOWSKI A., KURASIŃSKI T., SKÓRA K.

- 2010 *Znaleziska skamieniałych zębów rekina i próba ich interpretacji*, (w:) A. Urbaniak i in. (red.), *Terra barbarica. Studia ofiarowane prof. M. Mączyńskiej w 65. rocznicę urodzin*, Monumenta Archaeologica Barbarica, Series Gemina II, Łódź – Warszawa, 703–712.

JASKANIS D.

- 2008 *Świętek. Wczesnośredniowieczny zespół osadniczy na północno-wschodnim Mazowszu*. Warszawa.

- KALETYN T.
1972 *Kurbany ziemi dolnośląskiej*, „Z otchłani wieków” 38/3, 196–199.
- KHRAPUNOV I.N.
2005 *A New Account on the Contacts between the Sarmatians and the Germans in Crimea (on the Materials of the Excavations of the Cemetery of Neyzats in 2001)*, (w:) P. Łuczkievicz i in. (red.), *Europa Barbarica. Čwierć wieku archeologii w Masłomęczu*, Monumenta Studia Gothica IV, Lublin, 185–197.
- KOLNÍK T., REJHOLCOVÁ M.
1986 *Rímske reliktý v slovansko-avarských hrobach na Slovensku*, „Slovenská archeológia” 34/2, 343–353.
- KOLNÍKOVÁ E.
1973 *K sekundárnemu používaniu rímskych mincí na Slovensku*, „Numismatické listy” 28, 129–137.
- KORDALA T.
2006 *Wczesnośredniowieczne cmentarzyska szkieletowe na północnym Mazowszu*, Monografie Instytutu Archeologii Uniwersytetu Łódzkiego 5, Łódź.
- KÓČKA-KRENZ H.
1993 *Bižuteria północno-zachodnio-słowiańska we wczesnym średniowieczu*, Poznań.
- KRASKOVSKÁ L.
1971 *Laténske a rímske reliktý v slovansko-avarských hrobach na Slovensku*, „Sborník prací Filozofické fakulty Brněnské university” 16, 127–131.
- KRÄMER W.
1965 *Zur Wiederverwendung antiker Gefäße im frühen Mittelalter*, „Germania” 43, 327–329.
- KÜMMEL CH.
2009 *Ur- und frühgeschichtlicher Grabraub. Archäologische Interpretation und kulturanthropologische Erklärung*, Tübinger Schriften zur ur- und frühgeschichtlichen Archäologie 9, Münster – New York – München – Berlin.
- KURASIŃSKI T., PUROWSKI T., SKÓRA K.
w druku *Reuse of Prehistoric Items in the Early Middle Ages. The Example of the Cemetery in Lubień, Voivodeship Łódź*, „Archaeologia Polona”.
- KURASIŃSKI T., SKÓRA K.
2012 *Wczesnośredniowieczne cmentarzysko szkieletowe w Lubieniu, pow. piotrkowski, Łódź*.
- KURZYŃSKA M.
2010 *Zapinki rzymskie i z wczesnej fazy wędrówek ludów znalezione na wczesnośredniowiecznym zespole osadniczym w Grucznie, powiat Świecie n. Wisłą, województwo kujawsko-pomorskie, stanowisko I*, „Pomorania Antiqua” XXIII, 215–226.
- ŁAPO J.M.
2002 *Czcij ojca swego. O kulcie przodków w kręgu zachodniobałtyjskim na początku I tysiąclecia n.e.*, (w:) J. Wrzesiński (red.), *Popiół i kość*, Funeralia Lednickie 4, Sobótka – Wrocław, 321–337.
- MADYDA-LEGUTKO R.
1987 *Die Gürtelschnallen der römischen Kaiserzeit und der frühen Völkerwanderungszeit im mitteleuropäischen Barbaricum*, B.A.R. International Series 360 (1986), Oxford.
2011 *Studia nad zróżnicowaniem metalowych części pasów w kulturze przeworskiej. Okucia końca pasa*, Kraków.
- MAINKA-MEHLING A.
2009 *Hinweise auf frühmittelalterlichen „Aberglaube”? Eine Kritik am Beispiel der Altstücke im Grab*, „Ethnographisch-Archäologische Zeitschrift” 50/1–2, 131–138.
- MATUSZEWSKI J.
1957a *Egzorcyzmy „naczyń pogańskich” w czasach średniowiecznych*, „Archeologia” 9, 128–132.
1957b *Modlitwy o oczyszczenie urn pogańskich*, „Z otchłani wieków” 23/2, 68–70.

- MĄCZYŃSKA M.
 1994 *Der Hortfund der frühen Völkerwanderungszeit aus Łubiana, Woi. Gdańsk in Pommern*, (w:) H. Friesinger, J. Tejral, A. Stuppner (red.), *Markomannenkriege – Ursachen und Wirkungen*, Spisy Archeologického Ústavu AV ČR Brno 1, Brno, 149–157.
 2011 *Der frühvölkerwanderungszeitliche Hortfund aus Łubiana, Kreis Kościerzyna (Pommern)*, „Bericht der Römisch-Germanischen Kommission” 90 (2009), 7–481.
- MĄCZYŃSKA M., RUDNICKA D.
 1998 *Uwagi wstępne o skarbie z okresu rzymskiego z Łubianej, woj. gdańskie*, (w:) J. Kolendo (red.), *Nowe znaleziska importów rzymskich z ziem Polski I*, Corpus der römischen Funde im europäischen Barbaricum – Polen, Supplement 1, Warszawa, 41–51.
- MEANEY A.L.
 1981 *Anglo-Saxon Amulets and Curing Stones*, B.A.R. British Series 96, Oxford.
- MEHLING A.
 1998 *Archaische Grabbeigaben. Studien an merowingerzeitlichen Graberfeldern*, Tübinger Texte. Materialien zur Ur- und Frühgeschichtlichen Archäologie 1, Rahden/Westf.
- MILITKÝ J., PROFANTOVÁ N.
 2007 *Nález keltské zlaté mince v raně středověkém hrobu na pohřebišti v Klecanech (okr. Praha-Východ)*, „Numismatický sborník” 22, 19–29.
- MOSZCZYŃSKI J.
 2010 *Zespół osadniczy kultury przeworskiej na stanowisku 1–4 w Wiktorowie, pow. Zgierz, woj. łódzkie. Ratownicze badania archeologiczne na trasie autostrady A–2 w woj. łódzkim*, Via Archaeologica Lodziensis II, Łódź.
- MRÁZEK I.
 2000 *Drahé kameny ve středověku Moravy a Slezska*. Brno.
- MYC V.L., LYSENKO A.V., ŠČUKIN M.B., ŠAROV O.W.
 2006 *Čatyr-Dag – nekropol’ rimskoj épohi v Krymu*, Sankt-Peterburg 2006.
- NIEZABITOWSKA B.
 2004 *Herulowie*, (w:) *Wandalowie. Strażnicy bursztynowego szlaku. Katalog wystawy*, Lublin – Warszawa, 271–274.
- NOSOV E.N.
 2002 *O nachodke pozdnerimskoj fibuly v Il’menskoj poozer’e*, (w:) E.N. Nosov, G.I. Smirnova (red.), *Staraja Ladoga i problemy arheologii severnoj Rusi. Sbornik statej*, Sankt-Peterburg, 74–76.
- OAKESHOT E.
 2002 *Introduction to the Viking Sword*, (w:) I. Peirce, *Swords of Viking Age*, Suffolk, 1–14.
- OTTO R.
 1993 *Świętość. Elementy irracjonalne w pojęciu bóstwa i ich stosunek do elementów racjonalnych*, Wrocław².
- PLEINEROVÁ I.
 1995 *Opočno. Ein Brandgräberfeld der jüngeren und späten Kaiserzeit in Nordwestböhmen*, Kraków.
- PROFANTOVÁ N., FRÁNA J.
 2003 *Příspěvek ke studiu šperkařství v raném středověku v Čechách a na Moravě*, „Archeologické rozhledy” 55/1, 47–58.
- RADDATZ K.
 1957 *Der Thorsberger Moorfund. Gürtelteile und Körperschmuck*, Offa-Bücher 46, Neumünster.
- RAJEWSKI Z.A.
 1937 *Wielkopolskie cmentarzyska rzędowe okresu wczesnodziejowego*, „Przegląd Archeologiczny” 6/1, 28–85.
- RAUHUT L., DEUGOPOLSKA L.
 1971 *Wczesnośredniowieczne cmentarzysko szkieletowe w obudowie kamiennej w Pokrzywnicy Wielkiej, pow. Nidzica*, „Wiadomości Archeologiczne” XXXVI/3, 292–353.
- REJHOLCOVÁ M.
 1995 *Pohrebisko v Čakajovciach (9. –12. storočie). Analýza*, Nitra.

- RUTKOWSKI L.
1906 *Cmentarzyska rzędowe w Rostkowie, Strzeszewie, Wierzbicy, Żachowie, Blichowie i Rogowie badane przez ś. p. Franciszka Tarczyńskiego*, „Światowit” 7, 39–43.
- SIKORA J.
2009 *Ziemie centralnej Polski we wczesnym średniowieczu. Studium archeologiczno-osadnicze*, Łódź.
- SIKORSKI D.A.
2007 *Losy pośmiertne ziemskich szczątków Karola Wielkiego*, (w:) W. Dzieduszycki, J. Wrzesiński (red.), *Środowisko pośmiertne człowieka*, *Funeralia Lednickie* 9, Poznań, 143–147.
- SKÓRA K.
2010 *Intruz w kurhanie? O pochówkach wtórnych w obrzędowości pogrzebowej kultur wielbarskiej i przeworskiej*, (w:) K. Skóra, T. Kurasiński (red.), *Wymiary inności. Nietypowe zjawiska w obrzędowości pogrzebowej od pradziejów po czasy nowożytne*, „Acta Archaeologica Lodziensia” 56, 27–43.
- STRZELCZYK J.
2000 *Otton III*, Wrocław – Kraków – Warszawa.
- SZYDŁOWSKI J.
1974 *Trzy cmentarzyska typu dobrodzińskiego*, Bytom.
- SZYŃKIEWICZ S.
1982 *Magic Protection in Childhood among the Mongols*, „Ethnologia Polona” 8, 235–240.
- ŚWIĄTKIEWICZ P.
2010 *Ozdoby i elementy stroju, monety, narzędzia i przedmioty codziennego użytku z późnośredniowiecznego stanowiska nr 4 w Zgierzu*, „Prace i Materiały Muzeum Miasta Zgierza” 7, 9–45.
- TAAVITSAINEN J.-P.
1991 *Cemeteries or Refuse Heaps? Archaeological Formation Processes and the Interpretation of Sites and Antiquities*, „Suomen Museo” 98, 5–14.
- TEJRAL J.
1982 *Morava na sklonku antiky*, *Monumenta Archaeologica* 19, Praha.
1988 *Zur Chronologie der frühen Völkerwanderungszeit im mittleren Donaauraum*, „Archaeologia Austriaca” 72, 223–304.
1992 *Einige Bemerkungen zur Chronologie der späten römischen Kaiserzeit in Mitteleuropa*, (w:) K. Godłowski, R. Madyda-Legutko (red.), *Probleme der relativen und absoluten Chronologie ab Laténezeit bis zum Frühmittelalter*, *Materialien des III. Internationalen Symposiums: Grundprobleme der frühgeschichtlichen Entwicklung im nördlichen Mitteldonauegebiet, Kraków-Karniowice, 3.–7. Dezember 1990*, Kraków, 227–248.
1997 *Neue Aspekte der frühvölkerwanderungszeitlichen Chronologie im Mitteldonaauraum*, (w:) J. Tejral, H. Friesinger, M. Kazanski (red.), *Neue Beiträge zur Erforschung der Spätantike im mittleren Donaauraum*, *Spisy Archeologického Ústavu AV R Brno* 8, Brno, 321–392.
- TEMPELMANN-MĄCZYŃSKA M.
1985 *Die Perlen der römischen Kaiserzeit und der frühen Phase Völkerwanderungszeit im mitteleuropäischen Barbaricum*, *Römisch-Germanische Forschungen* 43, Mainz am Rhein.
- THOMAS S.
1960 *Studien zu den germanischen Kämmen der römischen Kaiserzeit*, „Arbeits- und Forschungsberichte zur sächsischen Bodendenkmalpflege” 8, 54–215.
- TOMIČIĆ Ž.
2000 *Istraživanje kronologije ranosrednjovjekovnog groblja u Mahovljanima kraj Banja Luke*, „Prilozi Instituta za arheologiju u Zagrebu” 17, 25–66.
- TRĘBACZKIEWICZ T.
1963 *Cmentarzysko wczesnośredniowieczne we wsi Psary, pow. Piotrków Trybunalski*, „Prace i Materiały Muzeum Archeologicznego i Etnograficznego w Łodzi. Seria Archeologiczna” 9, 131–166.

UNGERMAN Š.

- 2007 *Amulety v dětských hrobech na raně středověkém pohřebišti v Dolní Věstonice – Na pískách*, „Studijné zvesti Archeologického ústavu Slovenskej Akadémie vied” 42, 221–237.
- 2009 *Archaika in den frühmittelalterlichen Gräbern in Mähren*, (w:) P. Maříková Vlčková, J. Mynářová, M. Tomášek (red.), *My Things Changed Things. Social Development and Cultural Exchange in Prehistory, Antiquity, and the Middle Ages*, Prague, 224–256.

WACHOWSKI K.

- 1975 *Cmentarzyska doby wczesnopiastowskiej na Śląsku*, Wrocław – Warszawa – Kraków – Gdańsk.

WHITE H.R.

- 1988 *Roman and Celtic Objects from Anglo-Saxon Graves. A Catalogue and an Interpretation of Their Use*, B.A.R. British Series 191, Oxford.

WIKLAK H.

- 1965 *Cmentarzysko z XI w. w Psarach, pow. Piotrków Trybunalski*, „Wiadomości Archeologiczne” XXXI/2–3, 283–284.

WIŚNIEWSKA-NIEZABITOWSKA B.

- 2009 *Archaeology, History and the Heruls. The Lublin Region in the Late Roman Period and the Migration Period*, (w:) J. Okulicz-Kozaryn, B. Kontny (red.), Światowit Supplement Series B: Barbaricum 8, Warszawa, 195–240.

ZAPOLSKA A.

- 2007 *Denary rzymskie znajdowane w kontekstach wczesnośredniowiecznych na ziemiach polskich*, „Wiadomości Numizmatyczne” 51, 149–178.

ZEMAN J.

- 1961 *Severní Morava v mladší době římské. Problemy osídlení ve světle rozboru pohřebiště z Kostelce na Hané*, Praha.

ZIEMIŃSKA-ODOJOWA W.

- 1999 *Niedanowo. Ein Gräberfeld der Przeworsk- und Wielbark-Kultur in Nordmasowien*, Monumenta Archaeologica Barbarica VII, Kraków.

ZOLL-ADAMIKOWA H.

- 1975 *Wczesnośredniowieczne cmentarzyska ciałopalne Słowian na terenie Polski*, t. I: *Źródła*, Wrocław – Warszawa – Kraków – Gdańsk.

ZOTZ L.

- 1935 *Die spätgermanische Kultur Schlesiens im Gräberfeld von Groß-Sürding*, Leipzig.

KALINA SKÓRA, TOMASZ KURASIŃSKI

ATYPICAL ARTEFACTS IN THE FURNISHINGS OF TWO BURIALS FROM THE EARLY MEDIEVAL CEMETERY AT RADOM, SITE 4

The cemetery at Radom (Site 4) was discovered in 1923 on a rise of terrain situated near the River Mleczna, in the neighbourhood of the stronghold (the so-called Piotrówka), between present-day ul. Limanowskiego and ul. Przechodnia. Since then, excavation works have been undertaken at this site for several times. The most extensive excavations were carried out in 1966. In their course

82 graves were discovered, including two interesting burials which are discussed in this paper.

The chronological framework of the cemetery can be defined as the 11th and the 12th c., based on numismatic finds, other furnishings as well as forms of graves.

The hill itself was an attractive topographic point for centuries. It was already the population of the Cloche

Grave Culture that buried their dead in this place. In the Early Middle Ages a settlement came to being here, and later on this place was used as a cemetery. In two Early Medieval burials (Nos. 45 and 62), situated alongside each other, apart from elements of grave furnishings which were typical for this period, finds of earlier date were discovered as well.

Finds from Grave 45 (**Fig. 1**), which contained a skeleton of a woman (?) who died at the *adultus* age (22–30), included i.a. a brass ring, an iron fire striker, an iron knife and a silver coin. The latter was minted in 1000–1030. Some dozen sherds of clay vessels and slag come from the fill of the grave pit. Ca. 70 cm behind the cranium a small oblong artefact was found. It proved to be a damaged iron belt-end fitting from the Roman Period (**Fig. 3**). This find belongs to Type 10 of Group V, according to the publication devoted to this part of dress by R. Madyda-Legutko (2011).

On the other hand, finds from Grave 62 (a woman, *juvenis*) included i.a. two bronze S-shaped temple rings, four bronze and one silver ring, a few glass beads, bronze kaptorgas, two small fittings made of bronze, as well as kernels of wine grape (**Fig. 2**). A clay vessel was placed on the elbow of the left arm of the deceased woman. Above the bones of the left arm, at the level of the hip, burnt iron finds of earlier date were discovered: a rivet and a buckle. The latter (**Figs. 4 and 5**) is clearly related to Type H17 according to Madyda-Legutko (1987), with regard to the shape of its chape and its size. Buckles of this type are generally dated to the early phase of the Migration Period.

There are several possibilities of the occurrence of the discussed belt elements and the rivet in Early Medieval burials. Analogies from the Roman and the Migration Periods, the fact that the buckle and the rivet were burnt, the location of the finds in the grave pit as well as the close neighbourhood of Graves 45 and 62 allow for an assumption that these artefacts found their way to the grave pits in an incidental manner, from damaged cremation burials of earlier date, which existed at Site 4. Such an interpretation is supported by the fact that the belt-end fitting was discovered far behind the head of the dead, almost at the edge of the grave pit. On the other hand, the buckle and the rivet were found above the bones of the left arm, a few centimetres from the pelvis of the buried woman. This may also imply an intentional deposition. Obviously, it cannot be excluded that these artefacts also come from destroyed earlier burials of the Przeworsk Culture. The fact that these finds were burnt may be considered as a proof for the relation of the buckle and the rivet to a cremation burial. On the other hand, as the belt-end fitting was not burnt, it may have been related to an inhumation burial. No graves of the Przeworsk Culture were discovered either at Site 4 or in its vicinity. However, due to the degree of destruction of the cemetery and the level of urbanisation of this part of the city, an existence of such a necropolis in this place cannot be definitely excluded.

The discussed archaica may have also been acquired elsewhere by users of the cemetery at Radom. These artefacts may have been treated by their discoverers as *objets trouvés* – as amulets or in another non-utilitarian way. It was perhaps in such a role that these artefacts were meant to be used for funeral purposes (see below).

Deposition of artefacts from earlier periods in graves is a relatively common practice in the Middle Ages; however, we have not found any data on other burials with finds which are analogous to those from Radom so far. On the other hand, buckles and belt fittings with analogous chronology are known i.a. from Anglo-Saxon burials of the 5th–6th c. and from Merovingian Period graves in the territory of Germany. Among artefacts from the Roman and the Migration Periods which are found in Early Medieval burials in the Polish lands, we can first of all mention fibulae, glass beads and coins.

It must be said that numerous artefacts of archaic date were deposited intentionally in Early Medieval graves. Such finds usually occurred individually (apart from sherds of prehistoric vessels and flint artefacts). This tendency can be seen not only in the Polish lands, but also at cemeteries in other regions of Europe. Against this background one of the burials from Radom (Grave 62) stands out, as it contains the buckle and the rivet.

Based on our hitherto considerations it can be said that in the Polish lands archaica in Early Medieval contexts are relatively rare finds.

If we suppose that the discussed finds did not find their way to the graves incidentally, but were deposited there as broadly understood grave goods, we must consider two equally probable ways of their acquisition. These artefacts were picked from the ground either as incidental finds or in result of intentional search. The issue of reasons for interest in archaica remains open, although it is possible that their unique forms and ways of manufacture attracted one's attention. On the one hand, such traits must have provoked anxiety, as marked with the stigma of otherness. On the other hand, these traits were seen as power, which could prove useful. One should therefore take into account a magical significance of archaica, which probably first of all served as amulets. The presence of examined artefacts in graves (as well as in other Early Medieval features) allows to detect a universal need for a contact with otherness. This otherness, however, provoked contradictory feelings. Referring to the philosophy of religion according to R. Otto (1993), one can use the terms of *tremendum* and *fascinans*, which best define the attitude towards holiness (*numinosum*). In the discussed case, it manifests in culturally "strange" artefacts. From this point of view, the question whether the discussed finds were property of the dead and were used by them during their life or were deposited in the grave only during the funeral as a gift in the literal sense, seems to be of secondary importance.

Translated by Grzegorz Żabiński