

MICHAŁ DZIK

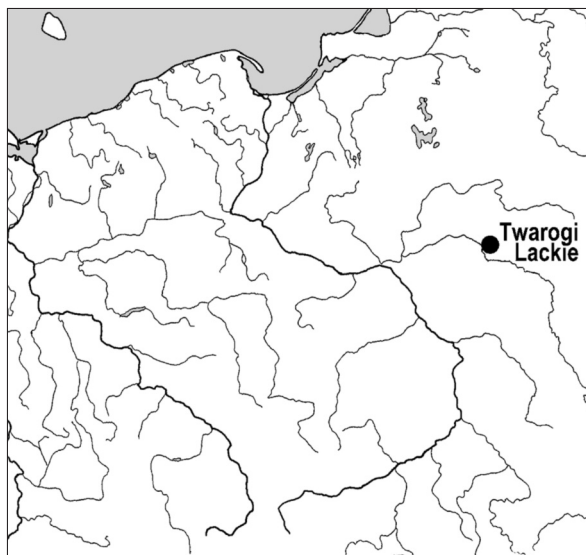
## TWAROGI LACKIE, ST. 9, WOJ. PODLASKIE. BADANIA W ROKU 2011

W 2011 r. zorganizowano trzeci sezon badań wykopaliskowych na cmentarzysku w Twarogach Lackich, st. 9 (AZP 50-81/21), gm. Perlejewo, pow. siemiatycki<sup>1</sup>. W pracach terenowych, trwających od 4 do 30 lipca i kierowanych przez autora, wzięli udział studenci Instytutu Archeologii Uniwersytetu Warszawskiego. Badania zostały sfinansowane ze środków IA UW.

Stanowisko zajmuje otoczony polami ornymi nieużytek o powierzchni około 9 arów. Na jego części widoczne są pozostałości kilku grobów w obudowach kamiennych. Cmentarzysko zostało niemal całkowicie zniszczone w wyniku wybierania kamieni na cele budowlane.

W bieżącym sezonie badaniami objęto teren o powierzchni 155 m<sup>2</sup>. Podjęto próbę określenia zasięgu stanowiska od strony północnej i zachodniej. W tym celu wytyczono trzy wykopy sondażowe poza granicami nieużytku, o szerokości 2 m i łącznej długości 32 m. Ich lokalizacja i rozmiary były ograniczone prowadzonymi równocześnie przez właściciela gruntu pracami polowymi. Od strony zachodniej, około 10 m od nieużytku, odkryto grób jamowy z pochówkiem szkieletowym, bez wyposażenia. Na podstawie drobnych ułamków naczyń znalezionych w jego zasypisku chronologię obiektu określono wstępnie na wcześniejszy okres nowożytny. Poza wykopami, w warstwie ornej na wschód od nieużytku, znaleziono krzemienisty krzesak oraz wczesnoprzełomowicze brązowe kółko od pasa.

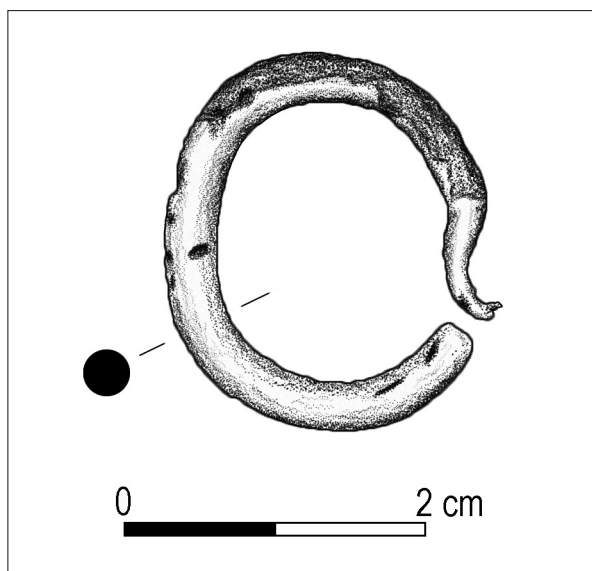
Pozostałe prace skoncentrowano na rozpoznaniu stanu zachowania obiektów na skrajach nieużytku. W północnej i północno-wschodniej jego części wyeksplorowano pięć grobów w kamiennych obudowach, złożonych z bruków i obstaw dookolnych. Ten ostatni element zachował się jedynie w dwóch obiektach, przykrytych kilkoma warstwami kamieni narzuconych z sąsiednich pól. W obu przypadkach obstawy składały się z głazów o średnicy do 1,3 m. We wszystkich obiektach pozostałości pochówków znajdowały się bezpośrednio pod dwu- i trójwarstwowymi brukami. W dwóch grobach natrafiono na pochówki ciałopalne. W pozostałych, szczątki zmarłych złożonych w obrządku



inhumacyjnym uległy całkowitemu rozkładowi. W obiektach w północnej części nieużytku odkryto dość liczne fragmenty glinianych naczyń, srebrne i posrebrzane esowate kabłączki skroniowe (**Ryc. 1, 2**) oraz szklane paciorki. Poza zwartymi zespołami znaleziono między innymi przęślik z różowego łupku.

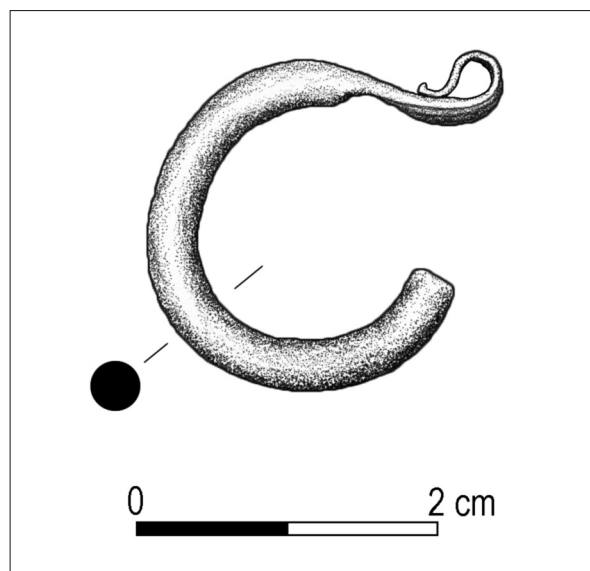
Godny uwagi jest grób nr 12, będący obecnie jedynym w dorzeczu Bugu grobem w obudowie kamiennej, w którym stwierdzono obecność przepalonych kości dwóch osób. Zachodni skraj tego obiektu został wyeksplorowany w 2008 r. Obstawa grobu była niemal całkowicie zniszczona, pozostał po niej tylko jeden kamień (**Ryc. 3**). Dobrze zachowany był natomiast trójwarstwowy bruk o wymiarach 0,8×1,7 m, o dłuższej osi na linii WWS-EEN i miąższości około 0,25 m. Bezpośrednio pod nim, w części zachodniej grobu, odsłonięto warstwę spalenizny o średnicy około 0,5 m i miąższości 2–3 cm od spągu bruku. Wzdłuż granic warstwy, a także w jej stropie, leżały niewielkie, przepalone kamienie (**Ryc. 4**). W obrębie warstwy oraz w jej bezpośrednim otoczeniu odkryto 649 przepalonych kości,

<sup>1</sup> Wstępne sprawozdanie z pierwszych dwóch sezonów: M. Dzik, *Twarogi Lackie, st. 9, woj. podlaskie. Badania w latach 2007–2008*, „Światowit” VIII (XLIX)/B (2009–2010), 2011, 277–278.



Ryc. 1. Twarogi Lackie, st. 9. Kabłączek skroniowy z grobu nr 12, wykonany z posrebrzanego brązu (rys. M. Dzik).

Fig. 1. Twarogi Lackie, Site 9. Silver-plated temple ring from grave No. 12.



Ryc. 2. Twarogi Lackie, st. 9. Srebrny kabłączek skroniowy z grobu nr 23 (rys. M. Dzik).

Fig. 2. Twarogi Lackie, Site 9. Silver temple ring from grave No. 23.

tworzących niekiedy zwarte skupiska. Należały one do dwóch osób w wieku *iuvēnis-adultus*, w tym przynajmniej jednej kobiety<sup>2</sup>. Wśród szczątków znajdowały się także dwie przepalone kości zwierzęce. W spągu jednego ze skupisk kości leżących na warstwie spalenizny znaleziono kabłączek skroniowy z esowatym uszkiem, wykonany z brązu platerowanego srebrem (Ryc. 1). Obecność kamieni, które uległy przepaleniu i spękaniu w miejscu ich odkrycia, wskazuje, że warstwa spalenizny, którą one otaczały, jest pozostałością palenia ognia w obrębie grobu. Odkryte kości zostały zsypane na palenisko przed lub w trakcie układania bruku. Stwierdzone przemieszanie szczątków dwóch osób, nawet w obrębie niewielkich i zwartych skupisk (w trakcie eksploracji oddzielnie metrykowane były kości z różnych poziomów, ale też tworzące wyraźne skupiska, co pozwoliło na porównanie ich zawartości), świadczy, że zostały umieszczone w grobie jednocześnie.

Na południowym i zachodnim skraju nieużytku wykopy wytyczono na odcinkach bez widocznych na powierzchni konstrukcji kamiennych. Odsłonięto tu dwanaście grobów jamowych, w tym dwa z jednowarstwowymi brukami na poziomie stropów. We wszystkich znajdowały się pochówki szkieletowe, w większości przypadków w stanie niemal zupełnego rozkładu. Brak konstrukcji kamiennych mógł być spowodowany wybraniem kamieni przez właścicieli gruntu. Obstaw dookolnych pierwotnie nie

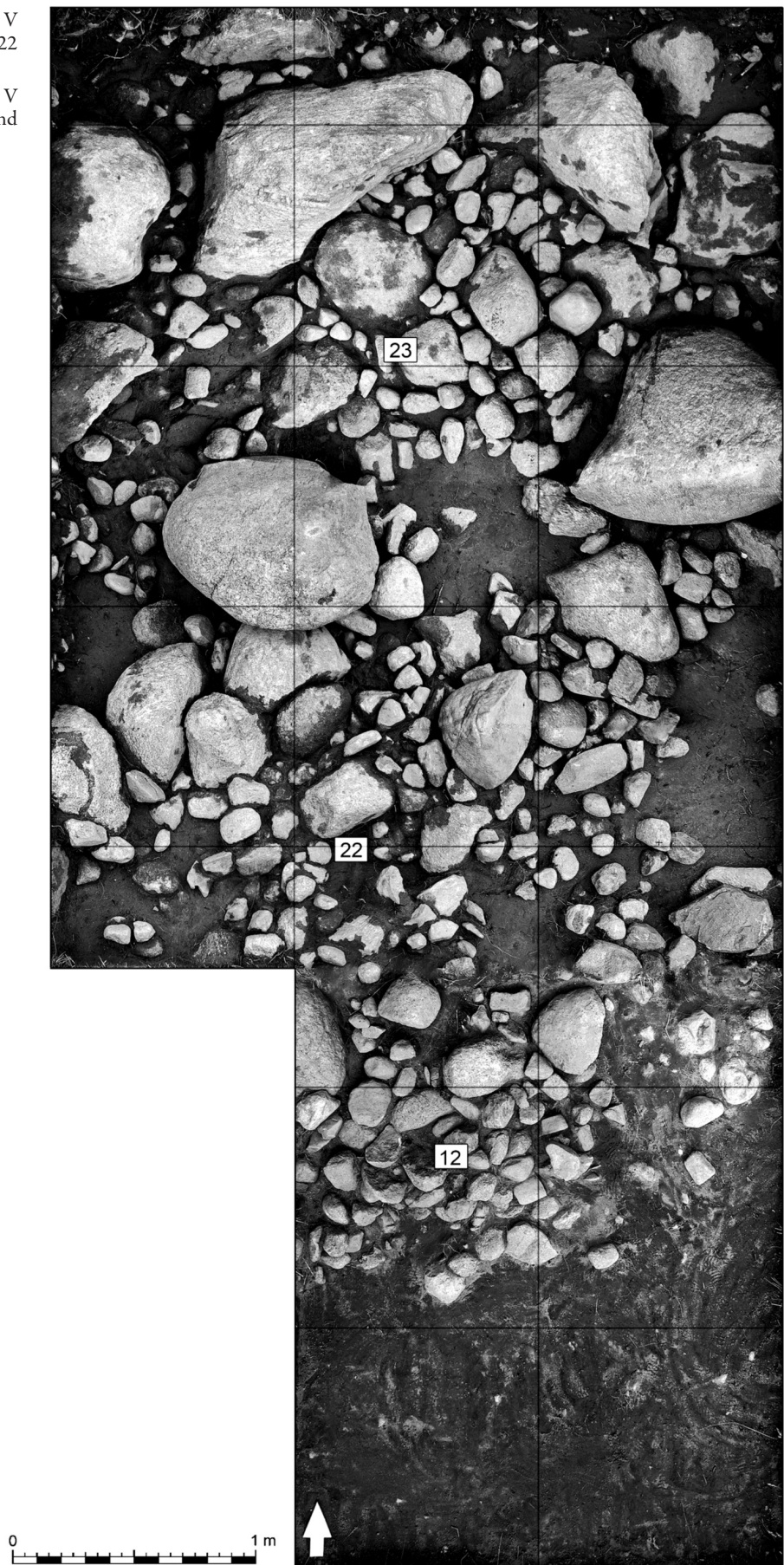
miały z pewnością dwa obiekty odkryte we wschodniej części nieużytku. Załedwie w dwóch grobach jamowych znajdowało się wyposażenie zmarłych. W grobie nr 21, przy nielicznych i bardzo drobnych fragmentach czaszki, odkryto brązową zausznicę z trzema granulowanymi paciorkami, niewielki kawałek skórzanego opaski z cynowym guzikiem zdobionym ziarniną oraz siedem cynowych, pokruszonych kabłączków skroniowych. W odsłoniętym nieopodal grobie nr 26, powyżej miednicy szkieletu, znaleziono dwa szklane guziki z żelaznymi nóżkami, krzemienisty krzesak, a także żelazne krzesiwo i nóż. W południowej części stanowiska, poza obiektami, odkryto między innymi paciorki szklane, brązowy paciorek upleciony z dwóch tordowanych drutów oraz nóż żelazny.

Przeprowadzone dotychczas badania wskazują, że cmentarzysko w Twarogach Lackich było użytkowane co najmniej od drugiej ćwierci XII w. Najstarsze są groby w obudowach kamiennych odkryte w północno-wschodniej części nieużytku. Groby jamowe z jego południowej i wschodniej partii pochodzą z XIII oraz (pierwszej połowy?) XIV stulecia. Wydaje się, że wspomniany wyżej pojedynczy pochówek wczesnonowżytny złożono na terenie nieużytkowanej już od dłuższego czasu nekropolii. Niewielkie rozmiary powierzchni rozpoznanej poza nieużytkiem nie pozwalają jeszcze rozstrzygnąć, jaki był pierwotny zasięg cmentarzyska. Nie ulega jednak wątpliwości, że

<sup>2</sup> Analizę antropologiczną wykonała mgr Beata Balukiewicz.

Ryc. 3. Twarogi Łackie, st. 9. Wykop V na poziomie stropów grobów nr 12, 22 i 23 (fot. M. Dzik).

Fig. 3. Twarogi Łackie, Site 9. Trench V on the level of graves Nos. 12, 22, and 23.







Ryc. 4. Twarogi Lackie, st. 9. Kamienie otaczające palenisko pod brukiem grobu nr 12. Przy profilu widoczne jedno ze skupisk przepalonych kości (fot. M. Dzik).

Fig. 4. Twarogi Lackie, Site 9. Stones surrounding fireplace under stone construction of grave No. 12, with visible cluster of cremated bones by the profile of the trench.

kolejne groby znajdują się w obrębie pól ornych, do kilkunastu metrów na wschód i zachód od nieużytku.

W najbliższym roku badania w Twarogach Lackich nie będą kontynuowane.

Mgr Michał Dzik  
Instytut Archeologii  
Uniwersytet Warszawski  
mdzik@uw.edu.pl

MICHAŁ DZIK

## TWAROGI LACKIE, THE PODLASKIE VOIVODESHIP. EXCAVATIONS IN 2011

In 2011, the Institute of Archaeology of the University of Warsaw team led by the author undertook third season of excavations on Early Medieval burial-site at Twarogi Lackie, the Podlaskie Voivodeship. In the north part of the site five flat graves with stone-settings were discovered – a typical form of graves in this region, between the second half of the 11<sup>th</sup> and the 13<sup>th</sup> c. They consisted of large stone surrounding and a few-layer cobblestone covering the remains of the dead (Fig. 3). Two of them contained cremation burials and the three others included completely decomposed remains of an inhumation. In these graves silver and silver-plated temple rings (Figs. 1, 2), glass beads and sherds were found.

In the south and west part of the site, twelve inhumation pit-graves were discovered. Two of them were covered with a one-layer cobblestone. Two graves contained the dead's equipment, including tin temple rings, glass buttons, iron knife and flint. These graves were partially destroyed by younger ones without dating finds. In the east periphery of the site a single inhumation burial from the Early Modern Period was discovered. Excluding this object, the already explored part of the site is dated from the second quarter of the 12<sup>th</sup> to the first or second half of the 14<sup>th</sup> c.