

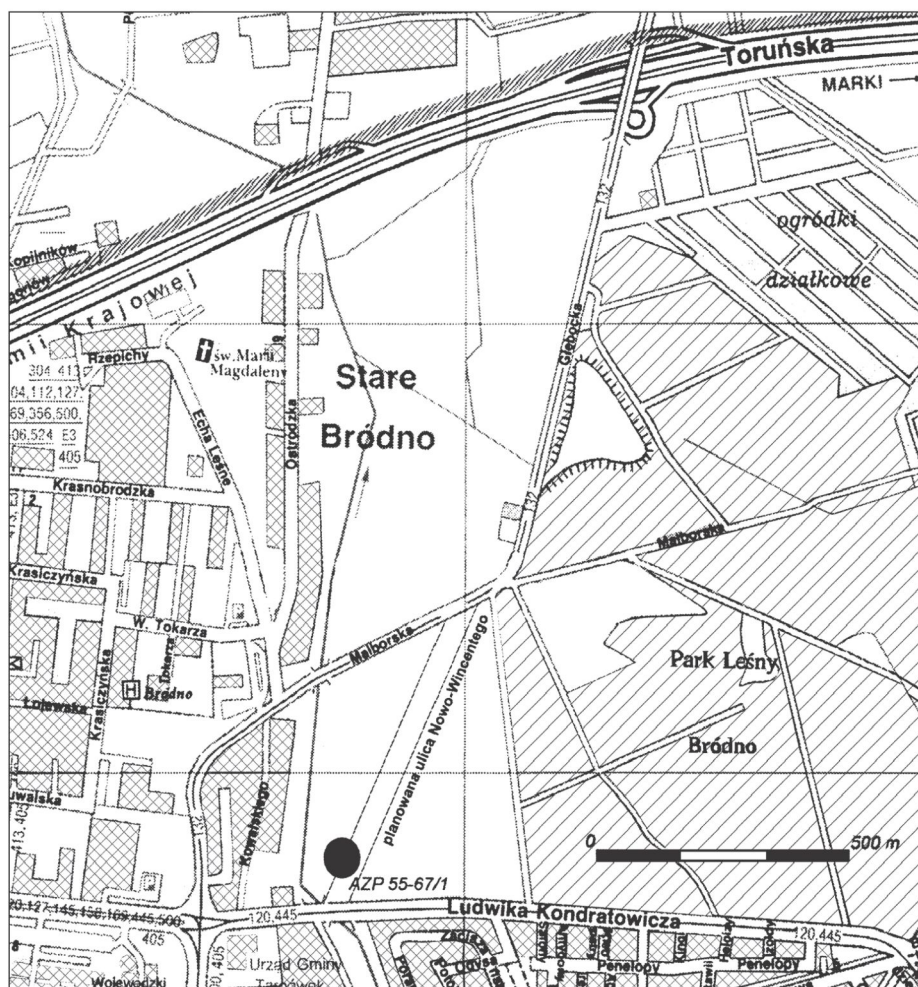
AGNIESZKA JAREMEK (IA UW)

BRÓDNO STARE, ST. 1 – WSTĘPNE WYNIKI BADAŃ OSADY WCZESNOŚREDNIOWIECZNEJ***I. Wstęp**

W październiku i listopadzie 2002 roku Pracownia Archeologicznych Badań Terenowych Instytutu Archeologii UW przeprowadziła archeologiczne badania ratownicze na stanowisku 1 na Bródnie (AZP nr 55-67/1). Prace wykopaliskowe prowadzono na zlecenie Urzędu Gminy Warszawa-Targówek w związku z budową pierw-

szego etapu ulicy Nowo-Wincentego na odcinku od ul. Kondratowicza do Trasy Toruńskiej. Stanowisko zlokalizowane na południowo-wschodnim stoku niewielkiego cypla doliny rzeki Bystrej (obecnie Kanał Bródnowski) odkryto podczas badań powierzchniowych w 1974 r. Wyróżniono je wówczas na podstawie 22 fragmentów ceramiki datowanej ogólnie na wczesne średniowiecze. Materiał zabytkowy rejestrowano na powierzchni około 50 arów (Fig. 1).

Fig. 1. Bródno Stare, st. AZP 55-67/1. Lokalizacja stanowiska wraz z przebiegiem I etapu inwestycji



* Artykuł stanowi wstępną, skróconą wersję pełnego opracowania materiałów, które zostaną zamieszczone w pracy zbiorowej poświęconej wynikom badań mikroregionu bródnowskiego.

rowej poświęconej wynikom badań mikroregionu bródnowskiego.

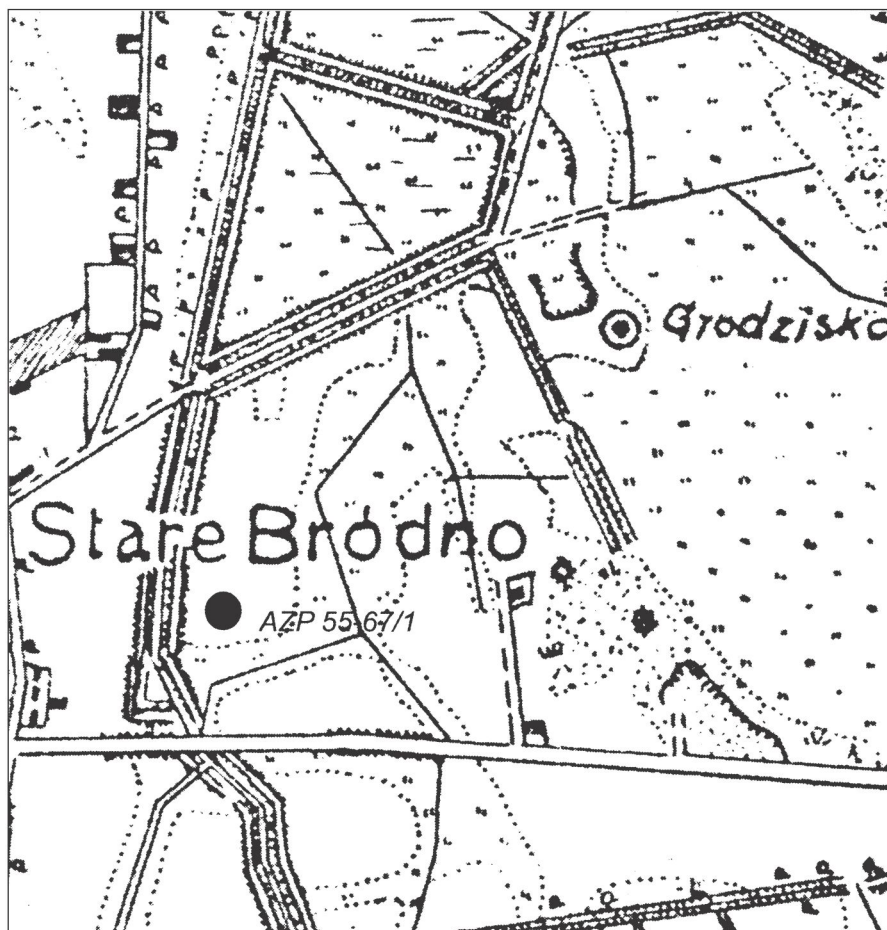


Fig. 2. Bródno Stare, st. AZP 55-67/1. Plan sytuacyjny z lokalizacją grodziska „Zagórki”

Analiza zasięgu stanowiska wyznaczonego na podstawie badań AZP wskazywała, że 1/2 jego powierzchni znajduje się w obrębie południowego odcinka przyszłego pasa drogi. W związku z koniecznością dostosowania poszukiwań archeologicznych do postępu prac budowlanych, nadano badaniom charakter interwencyjny, zmuszający do zastosowania trójetapowego podziału prac. W pierwszej kolejności w obrębie całego preliminowanego do badań obszaru usunięto warstwę humusu. Obserwacja ujawnionych nawarstwień oraz analiza występowania zabytków ruchomych pozwoliły zweryfikować pierwotny zasięg stanowiska i ograniczyć zakres prac do powierzchni 25 x 120 m. Drugi etap prac objął pas o wymiarach 10 x 120 m we wschodniej części badanego obszaru, przeznaczanego pod budowę kanału odwadniającego. Trzeci etap prac objął pas o wymiarach 15 x 120 m, obejmujący obszar od przyszłego kanału odwadniającego po zachodni skraj planowanej drogi. Łącznie badaniami objęto teren o powierzchni 3000 m².

II. Warstwy i obiekty

Na całej powierzchni badanego obszaru zalegała warstwa humusu o miąższości ok. 30 cm. Miejscami

w spagowych jej częściach rejestrowano ślady po orce. Nieliczny materiał zabytkowy, występujący w obrębie tej warstwy wskazuje jednak, że stanowisko będące obecnie nieużytkiem w przeszłości nie było poddane zbyt intensywnej uprawie. Podłoże całkowite miało charakter niejednorodny, w przeważającej części utworzony przez piaski gliniaste.

We wschodniej części obszaru, bezpośrednio pod humusem oraz w części północnej poniżej warstwy nr II, wyróżniono soczewkowato zalegające nawarstwienia określone jako warstwa nr I. W ich obrębie wystąpił wyłącznie materiał ceramiczny z wczesnej epoki żelaza, będący pozostałością po I fazie użytkowania stanowiska (Fig. 3).

Poniżej warstwy humusu, w północnej i zachodniej części badanego obszaru, zarejestrowano około 10 cm warstwę ciemnobrunatnej ziemi, określoną jako warstwa kulturowa nr II (Fig. 3). Materiał zalegający w obrębie warstwy to niemal wyłącznie ceramika wczesnośredniowieczna, kości zwierzęce i pojedyncze zabytki wydzielone. Zawartość kulturowa warstwy oraz stratygrafia układów towarzyszących wskazują, że stanowi ona pozostałość wczesnośredniowiecznego poziomu użytkowego. Ponadto, jej układ w obrębie stanowiska świadczy, że nie wszystkie

jego części użytkowano z jednakowym natężeniem. Poza najintensywniejszym obszarem eksploatacji pozostawała północno-zachodnia część badanego obszaru. Stropy odkrytych w tej partii stanowiska obiektów wystąpiły w obrębie, noszącego ślady przemyć piasku calcowego. Ponadto brak nawarstwień kulturowych i obiektów we wschodniej części pasa drogi wskazuje, że prawdopodobnie stanowisko fazy wczesnośredniowiecznej nie wykracza poza wytyczoną granicę warstwy kulturowej nr II.

W północnej części obszaru, bezpośrednio na styku warstwy kulturowej nr II, zalegała warstwa czarnej ziemi o miąższości wahającej się od 5 do 35 cm – określona jako warstwa nr III (Fig. 3). Jej zasięg niemal w całości pokrywa się z rozpoczynającym się w tym miejscu spadkiem terenu, będącym podstawą stoku na którym zlokalizowane jest stanowisko. Wielokulturowy charakter warstwy oraz jej struktura i lokalizacja wskazują, że stanowi ona wtórną kumulację nawarstwień kulturowych związanych z użytkowaniem stanowiska. Proces ten miał charakter dwukierunkowy – z jednej strony, w kierunku południowym następował spływ, w kierunku przeciwnym działały przesunięcia związane z działalnością cieków wodnych.

Bezpośrednio pod warstwą nr III zalegała warstwa jasnobrunatnej ziemi silnie przesyconej materiałem organicznym. Jej niejednorodna struktura zawierała liczne przewarstwienia piaskiem pochodzenia rzeczno. Warstwa wyznacza pierwotny zasięg linii brzegowej funkcjonującego tu niegdyś ciek.

Na stanowisku odkryto 48 obiektów archeologicznych (Fig. 3). Wśród tej grupy 35 stanowi pozostałość po użytkowaniu stanowiska w okresie wczesnego średniowiecza. Prawdopodobnie również z tym okresem należy wiązać 11 dołków postępujących. Pochodzenie dwóch obiektów związane jest z wykorzystywaniem badanego obszaru w innych epokach. Analiza materiału wskazuje, że zarówno obiekt nr 7 jak i warstwę kulturową nr I należy wiązać z osadnictwem epoki wczesnego żelaza. Obiekt nr 36 to pozostałość po incydentalnym wykorzystaniu obszaru w czasach nowożytnych.

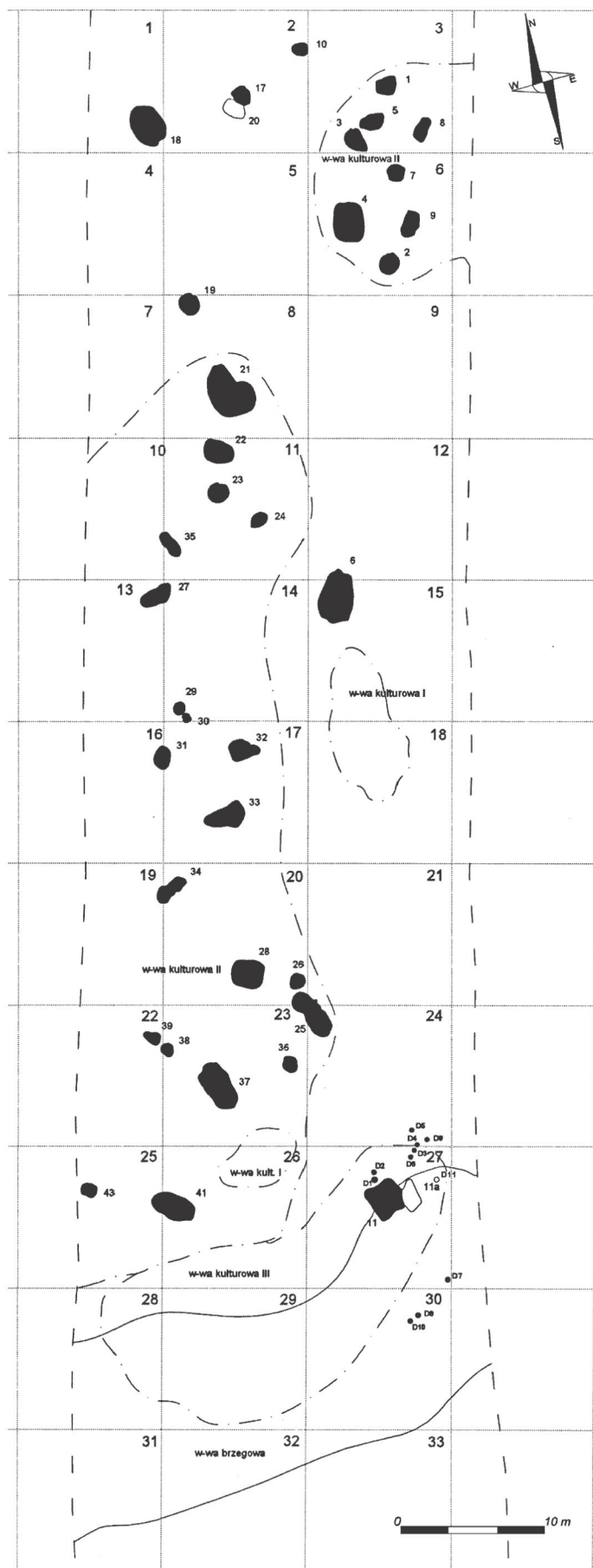


Fig. 3. Plan stanowiska z lokalizacją obiektów i warstw

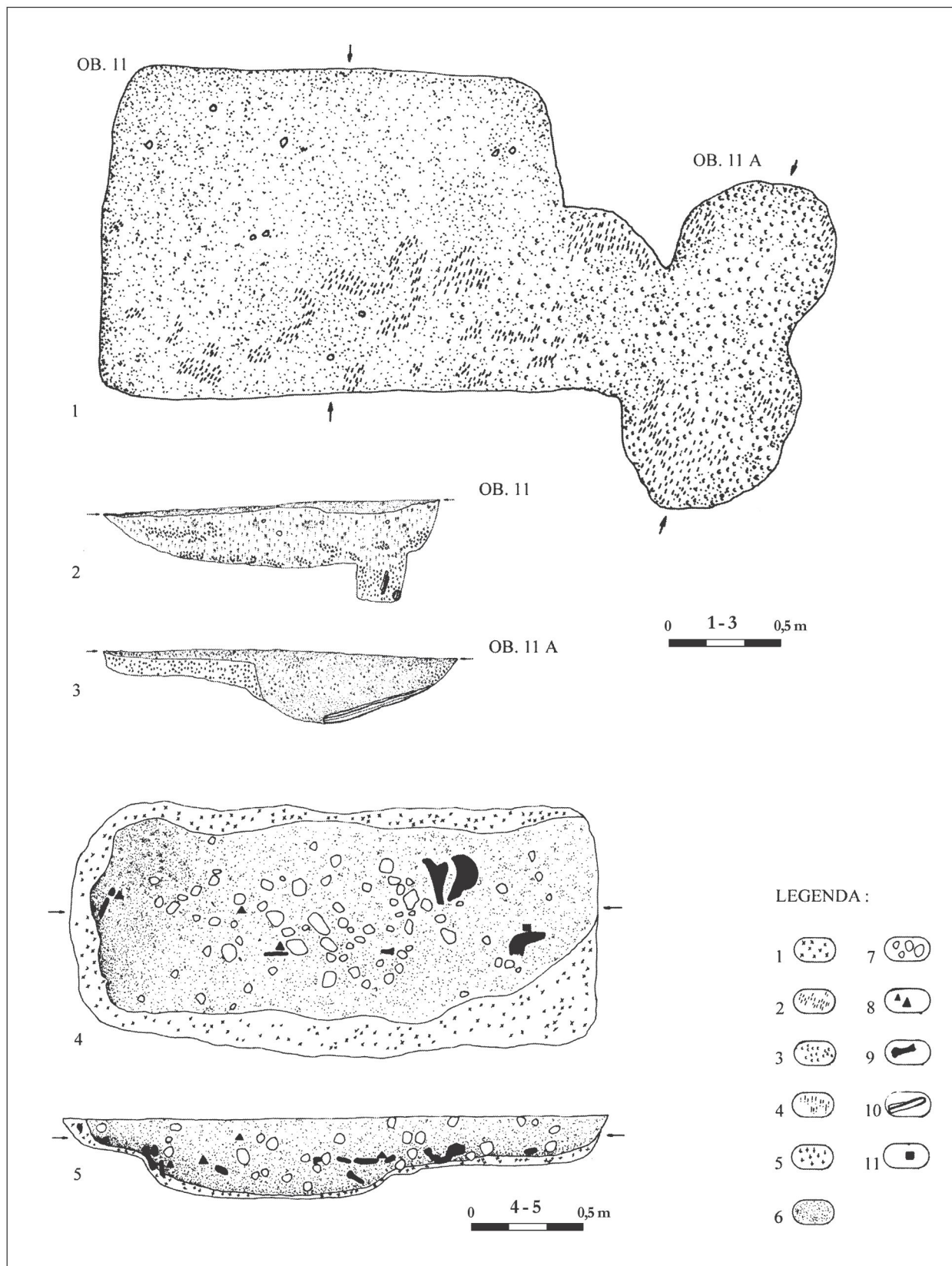


Fig. 4. Bródno Stare, st. AZP 55-67/1. Plany i profile obiektów nr 11 (1, 2), 11A (1, 3) i 37 (4, 5). Legenda: 1. brunatno-beżowy piasek; 2. polepa; 3. brunatna ziemia; 4. brunatna ziemia przemieszana ze zbutwiałym drewnem; 5. żółta glina; 6. czarna ziemia przemieszana z drobnymi węglami drzewnymi; 7. kamienie; 8. ceramika; 9. kości zwierzęce; 10. zbutwiałe drewno; 11. metal

Klasyfikację obiektów wczesnośredniowiecznych można zawrzeć w 5 grupach. Formę dominującą stanowią pozostałości jam gospodarczych dla których uściślenie funkcjonalnej przynależności na obecnym etapie badań pozostaje kwestią otwartą (obiekt nr 2, 3, 4, 8, 18, 20, 22, 23, 24, 27, 28, 31, 32, 33, 35, 38, 39). Do grupy tej zaliczono obiekty, których średnie wymiary wynoszą: długość od 130 do 180 cm, szerokość od 60 do 80 cm, w zarysie poziomym owalne lub nieregularne zbliżone do owalnego, w przekroju pionowym nieckowate o miąższości od 10 do 60 cm. Wypełnisko jam stanowi ciemnobrunatna, prawie czarna ziemia przemieszana z drobnymi węglami drzewnymi i kamieniami. W wypełniskach wszystkich jam wystąpił materiał ceramiczny oraz kości zwierzęce.

Drugą grupę stanowią pozostałości palenisk otwartych (obiekt nr 1, 5, 9, 10, 17, 19, 26, 29, 43). Do grupy tej zaliczono obiekty w zarysie poziomym kolistego lub nieregularne zbliżone do kolistego o średnicy od 50 do 70 cm, w przekroju pionowym nieckowate, o miąższości od 10 do 50 cm. Wypełnisko palenisk tworzy czarna ziemia, silnie przesycona spalenizną, różnej wielkości przepalone kamienie i drobna polepa. Żadne z palenisk nie posiadało zachowanej wewnętrznej konstrukcji. W wypełniskach palenisk wystąpił materiał ceramiczny i fragmenty kości zwierzęcych.

Trzecią grupę stanowią obiekty, które wstępnie zinterpretowano jako pozostałości zabudowań (obiekt nr 6, 11, 11A, 21, 25, 34, 41) (Fig. 4). Pod tym pojęciem kryją się zarówno obiekty o charakterze mieszkalnym, jak i pozostałości zabudowań gospodarczych. Przede wszystkim od pozostałych wyróżniają je rozmiary, które wynoszą: długość od 2 do 3 m i szerokość od 1,5 do 2 m. W rzucie poziomym owalne, prostokątne lub kwadratowe, o zaokrąglonych narożnikach, w przekroju pionowym nieckowate z regularnie uformowanym dnem, o miąższości od 30 do 60 cm. Wypełnisko stanowi ciemnobrunatna, prawie czarna ziemia zawierająca drobne kamienie, fragmenty naczyń glinianych i kości zwierzęce.

Czwartą grupę tworzą dołki postłupowe (dołki nr 1-11). Ich średnice zawierają się w granicach od 20 do 50 cm. Wszystkie posiadały w rzucie poziomym kształt kolisty lub nieregularny zbliżony do kolistego. Przekroje pionowe zróżnicowane: prostokątne, stożkowate lub trójkątne, o miąższości od 10 do 60 cm. Wypełnisko większości stanowi szara glina i piasek, w kilku przypadkach zasypisko ma postać ciemnobrunatnej ziemi przemieszanej ze zbutwiałym drewnem. Osiem dołków postłupowych (nr 1-6, 9, 11), które wystąpiło w skupisku bez wyraźnego układu, prawdopodobnie należy do naziemnej konstrukcji związanej z obiektami 11 i 11A. Trzy dołki postłupowe (nr 7, 8, 10), zalegające w obrębie warstwy brzegowej, stanowią zapewne relikty elementów konstrukcyjnych pomostu.

Zarówno z uwagi na kształt jak i zawartość osobnej klasyfikacji wymaga obiekt nr 37 (Fig. 4). Tuż

po odkryciu rysujący się jako nieregularne zaciemnienie, z czasem przybrał postać zbliżoną do prostokąta, w obrębie którego zalegały drobne, przepalone kamienie, niewielkie grudki polepy, fragmenty ceramiki i kilka gatunków kości zwierzęcych, a wśród nich fragmenty co najmniej trzech czaszek końskich. Wypełnisko, którego podstawowy składnik stanowiła czarna ziemia z węglami drzewnymi, posiadało bezładny, przemieszany charakter. W bezpośredniej okolicy jednej z silnie zniszczonych czaszek końskich znaleziono brązową sprzączkę, stanowiącą prawdopodobnie fragment końskiego ogłowia. Nie wykluczone, że funkcję tego obiektu należy wiązać z obrzędowością i uznać go za rodzaj pochówku np. o charakterze zakładzinowym. (DROBCZYŃSKI 1993: 44)

III. Materiały

Materiał zabytkowy pozyskany w trakcie badań to przede wszystkim fragmenty naczyń glinianych (Fig. 5, 6). Łącznie znaleziono na stanowisku 6.440 fragmentów ceramiki. Wśród tej liczby 6.145 fragmentów to materiały wczesnośredniowieczne, 278 fragmentów to materiały pradziejowe i 17 fragmentów ceramiki nowożytnej. Zdecydowana większość fragmentów naczyń pochodzi z wypełnisk obiektów, natomiast wśród nawarstwień związanych z użytkowaniem stanowiska najbogatsza jest warstwa nr III.

Analiza materiałów ceramicznych wykazała niewielkie zróżnicowanie zarówno pod względem typologicznym jak i technologicznym. Inwentarz ceramiczny ogranicza się w zasadzie do trzech kategorii naczyń używanych na osadzie. Pierwszą z nich, zdecydowanie największą, tworzą tzw. garnki esowate. Jest to jednocześnie grupa najbardziej zróżnicowana wewnętrznie, przede wszystkim z uwagi na różne ukształtowanie krawędzi wylewu i stopień jego wychylenia. Znaczne różnice dotyczą także wielkości poszczególnych form. Drugą kategorię, zdecydowanie mniejszą pod względem ilości, tworzą naczynia z cylindryczną szyjką. W przeciwieństwie do pierwszej, ta grupa jest zdecydowanie jednorodna, zróżnicowana przede wszystkim pod względem motywów zdobniczych. Trzecia kategoria to tzw. naczynia drohiczynskie. Na stanowisku reprezentują typ „klasyczny” ze wszystkimi jego podstawowymi cechami – wysoko umieszczona największa wydętość brzuśca, krótka, silnie wydzielona szyja oraz zdobienie w postaci dookólnych żłobków. Wszystkie fragmenty ceramiki pochodzą z naczyń wykonanych przy użyciu koła garncarskiego. Niemal we wszystkich przypadkach zastosowano technikę obtaczania obejmującego całe naczynie. Jedno z den posiada znak garncarski w postaci krzyża równoramiennego. Masę garncarską użytą do produkcji naczyń stworzono wyłącznie w oparciu o gliny żelaziste, schudzane domieszką białego i różowego tłuczni kamiennego połączonego w różnych proporcjach z piaskiem. Dominującym motywem ornamentacyjnym występującym na wszystkich typach

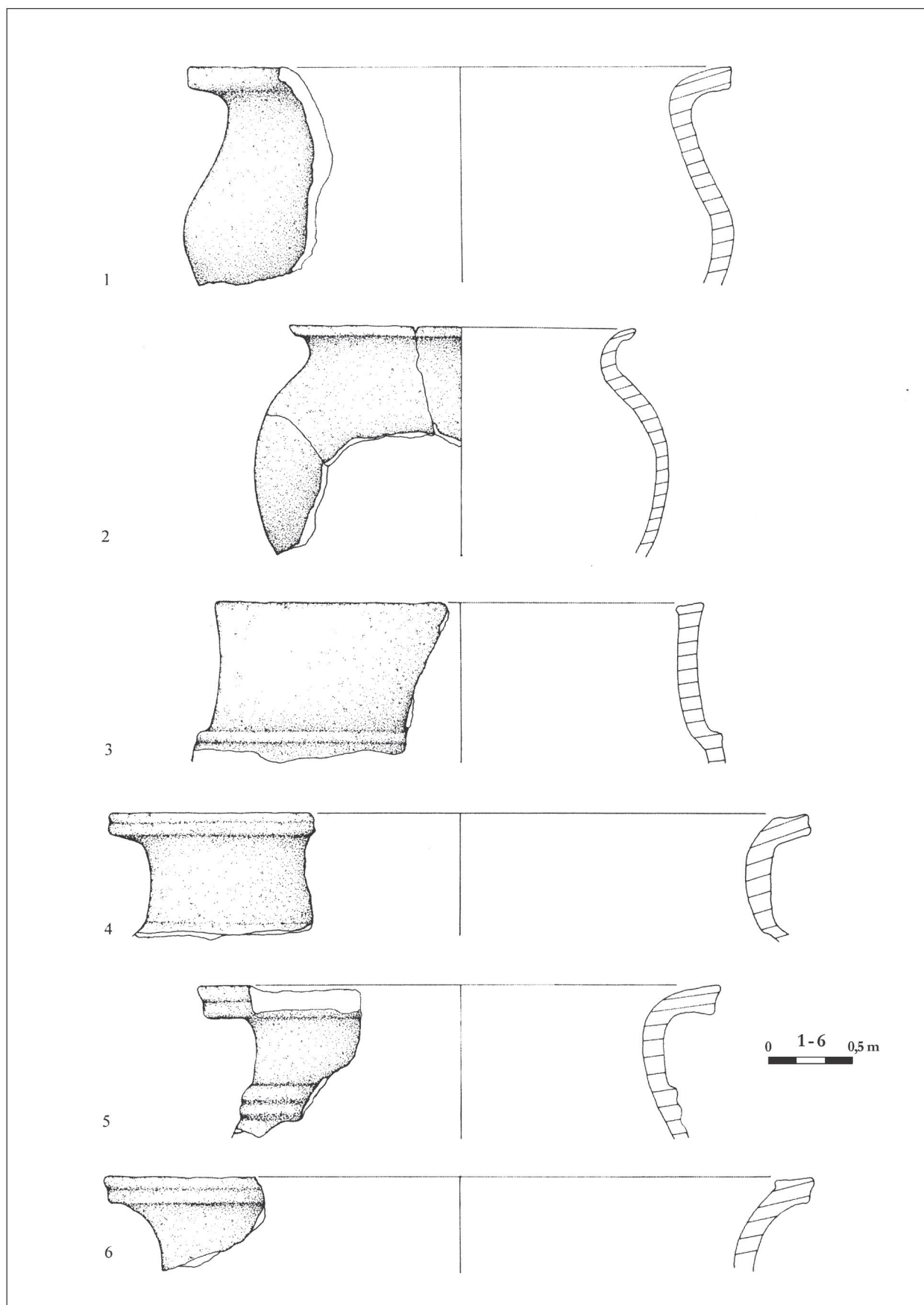


Fig. 5. Bródno Stare, st. AZP 55-67/1. Materiał ceramiczny z wypełnisk obiektów

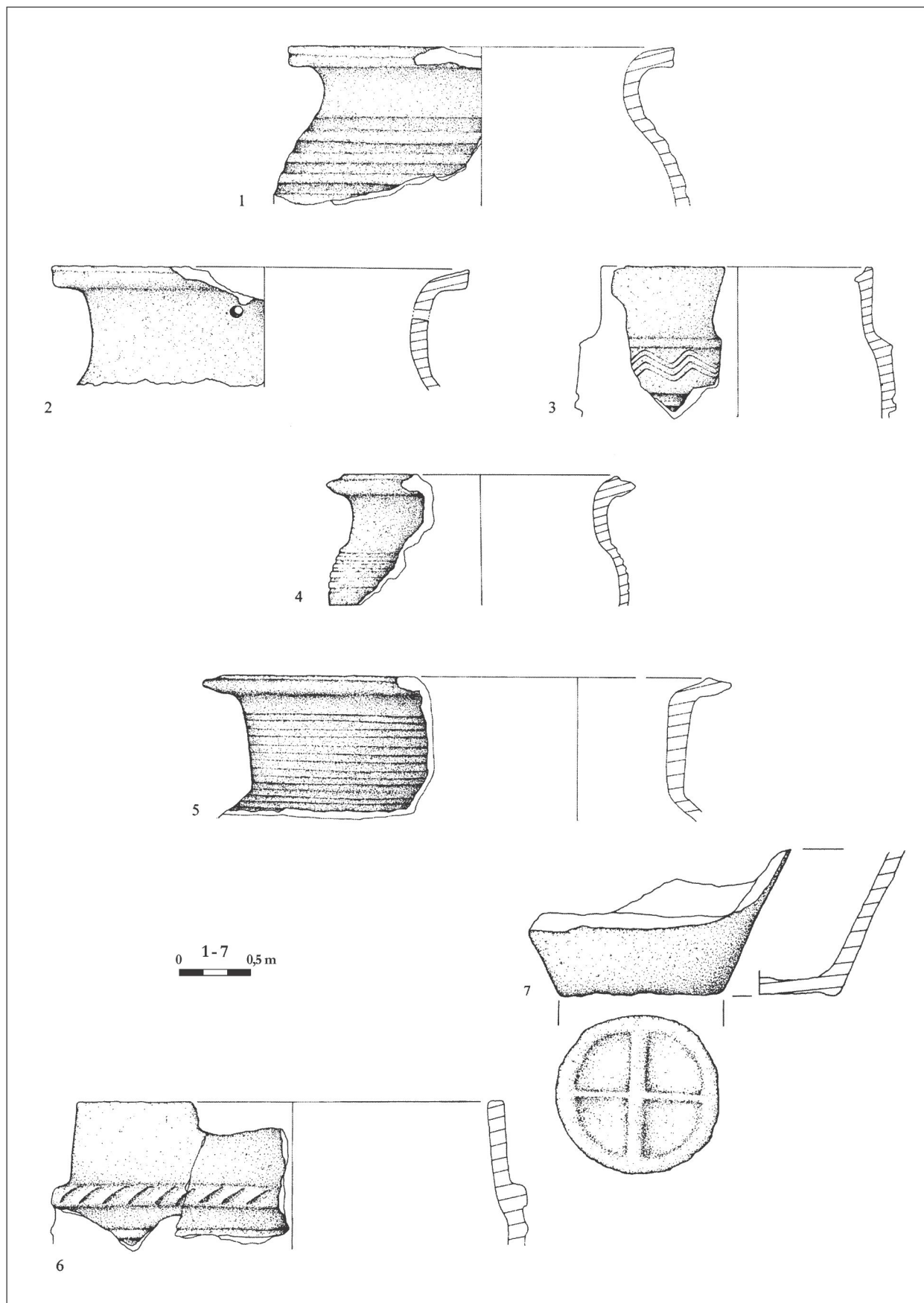


Fig. 6. Bródno Stare, st. AZP 55-67/1. Materiał ceramiczny z warstwy nr II i III oraz z warstwy brzegowej

naczyń są dookolne, poziome żłobki wykonane za pomocą rylca. Zdecydowanie mniejszy udział posiada ornamentyka w postaci linii falistych, listew plastycznych, ukośnych nacięć czy zdobień wykonanych przy użyciu stempelka.

Drugą co do wielkości kategorię znalezisk, w liczbie 2.649, tworzą kości zwierzęce. Niestety stan zachowania materiałów pozwolił na przeprowadzenie analizy osteologicznej jedynie 1.775 fragmentów. Najliczniejszą grupę stanowią szczątki zwierząt domowych, wśród których wyróżniono 5 następujących gatunków: bydło, świnia, owca/koza, koń i pies. Procentowy udziału poszczególnych gatunków w obrębie tej kategorii wykazuje wyraźną przewagę szczątków bydła (44%) nad szczątkami świni (13%) i owcy/kozy (15%) oraz wysoki udział w inwentarzu szczątków konia (26%). Poza kośćmi zwierząt domowych odnotowano stosunkowo dużą ilość kości zwierząt dzikich. W tej kategorii zdecydowanie przeważają szczątki jelenia (56%), obok którego wystąpiły między innymi pozostałości łosia (20%), dzika (10%) i sarny (7%).

Ponadto na stanowisku znaleziono: 17 zabytków metalowych, 8 zabytków kościanych, 4 zabytki gliniane, 3 zabytki kamienne i 1 zabytek krzemienisty. Niestety stan zachowania większości zabytków metalowych nie pozwala na ich identyfikację. Te nieliczne pozbawione korozji to: żelazny grot, brązowa sprzączka lirowata zaopatrzona w żelazny kołec i klamrę zdobioną poprzecznymi nacięciami, brązowa „haftka” oraz cztery żelazne noże (Fig. 8). Wśród zabytków kościanych występują m.in. rogowe szydło, kościany przekłuwacz, fragmenty rogowej okładziny prawdopodobnie trójwarstwowego, jednostronnego grzebienia zdobionego rzędem kółek i pionowych nacięć, pierścieniowata rogową oprawką, rogowy rylec (Fig. 7). Grupę zabytków ceramicznych reprezentują 4 przęśliki. Trzy z nich to różne odmiany popularnych przęślików dwustożkowatych, jeden wykonano w formie miniaturowego naczynka (Fig. 7). Grupę zabytków kamiennych reprezentują trzy znaleziska – gładzik, rozcieracz i osełka. Najciekawszy z nich to niewielka, wydłużona osełka, wykonana z szarego łupku (Fig. 8). W przekroju prostokątna, nosi wyraźne ślady zużycia oraz zagłębienie po nie dokończonym otworze do zawieszania.

IV. Wnioski

Wstępne ustalenia dotyczące funkcji i chronologii pozwalają na wysunięcie następujących wniosków:

1. Badane stanowisko to przede wszystkim relikty wczesnośredniowiecznej osady. Z fazą tą związanych jest 46 obiektów, wśród których wystąpiły przede wszystkim pozostałości jam i palenisk otwartych. Z funkcjonującą w tym czasie osadą wiążą się również zalegające na znacznej części badanego obszaru nawarstwienia kulturowe.

2. Analiza rozplanowania przestrzennego obiektów i warstw kulturowych fazy wczesnośredniowiecznej wskazuje, że zarejestrowano fragment północnej, wschodniej i południowej granicy osady. Prawdopodobnie kontynuacja jej zasięgu przebiega w kierunku północno-wschodnim, zachodnim i południowo-zachodnim.
3. Osada zlokalizowana na łagodnie ukształtowanym cyplu wyniesionym ponad obecnie niewielką, podmokłą dolinę posiadała pierwotnie bezpośredni dostęp do wody. W skali makroregionu potwierdza to tendencje lokowania stanowisk wczesnośredniowiecznych wzdłuż dopływów największych cieków centralnej i południowo-wschodniej części Mazowsza (MUSIAŃCZAK 1956: 87; KALAGA, WRÓBLEWSKI 1990: 264).
4. Podstawowym wyznacznikiem określającym chronologię osady są fragmenty naczyń glinianych. Wstępna analiza materiałów ceramicznych wskazuje, że największa ilość fragmentów pochodzi z form charakterystycznymi dla okresu od początków wieku XI do połowy wieku XII. Wydaje się, że ten przedział czasowy należy uznać za okres najintensywniejszego rozwoju osady. Prawdopodobnie jednak czas jej funkcjonowania objął cały wiek XII i być może początki wieku XIII. Przemawia za tym między innymi obecność w materiale dość dużej ilości ceramiki w typie drohiczyńskim, która według dotychczasowych ustaleń najsilniej rozkwita i rozprzestrzenia się w wieku XII i na przełomie wieku XII i XIII (MUSIAŃCZAK 1969: 216-228).
5. Pomocny w uściśleniu chronologii może być, najciekawszy przedmiot znaleziony na stanowisku, brązowa sprzączka lirowata z żelaznym kołcem. Okaz pochodzący z osady bródnowskiej to wg klasyfikacji Z. Hołowińskiej typ III datowany na II poł. XI – pocz. XII wieku (HOŁOWIŃSKA 1963: 385-393). Niemal identyczne sprzączki znaleziono m.in. w Sandomierzu (GASSOWSKI 1969: 417, fig. 89), Czerminie (ZBIERSKI 1959: 117, fig. V) i Brześciu Kujawskim (JAŻDŻEWSKI 1956: 118, 119).
6. Pozostałe zabytki ruchome – noże żelazne, przęśliki gliniane, narzędzia kościane oraz okładziny grzebienia – należą do form o długim okresie występowania i w większości przypadków, stanowią standardowe wyposażenie na wielu wczesnośredniowiecznych stanowiskach datowanych na okres od XI do XIII wieku (MUSIAŃCZAK 1956: 7-96; 1969: 7-235; ZBIERSKI 1959: 105-147; RAUHUTOWA 1976; MIŚKIEWICZOWA 1996).
7. Zarówno ze względu na lokalizację jak i materiał zabytkowy osada st. 1 pozostaje w bezpośrednim związku z wczesnośredniowiecznym kompleksem grodowym położonym od niej w odległości dwóch kilometrów na północny-wschód (Fig. 2) (MUSIAŃCZAK 1956: 7-96; 1965: 203-225). Zgodnie

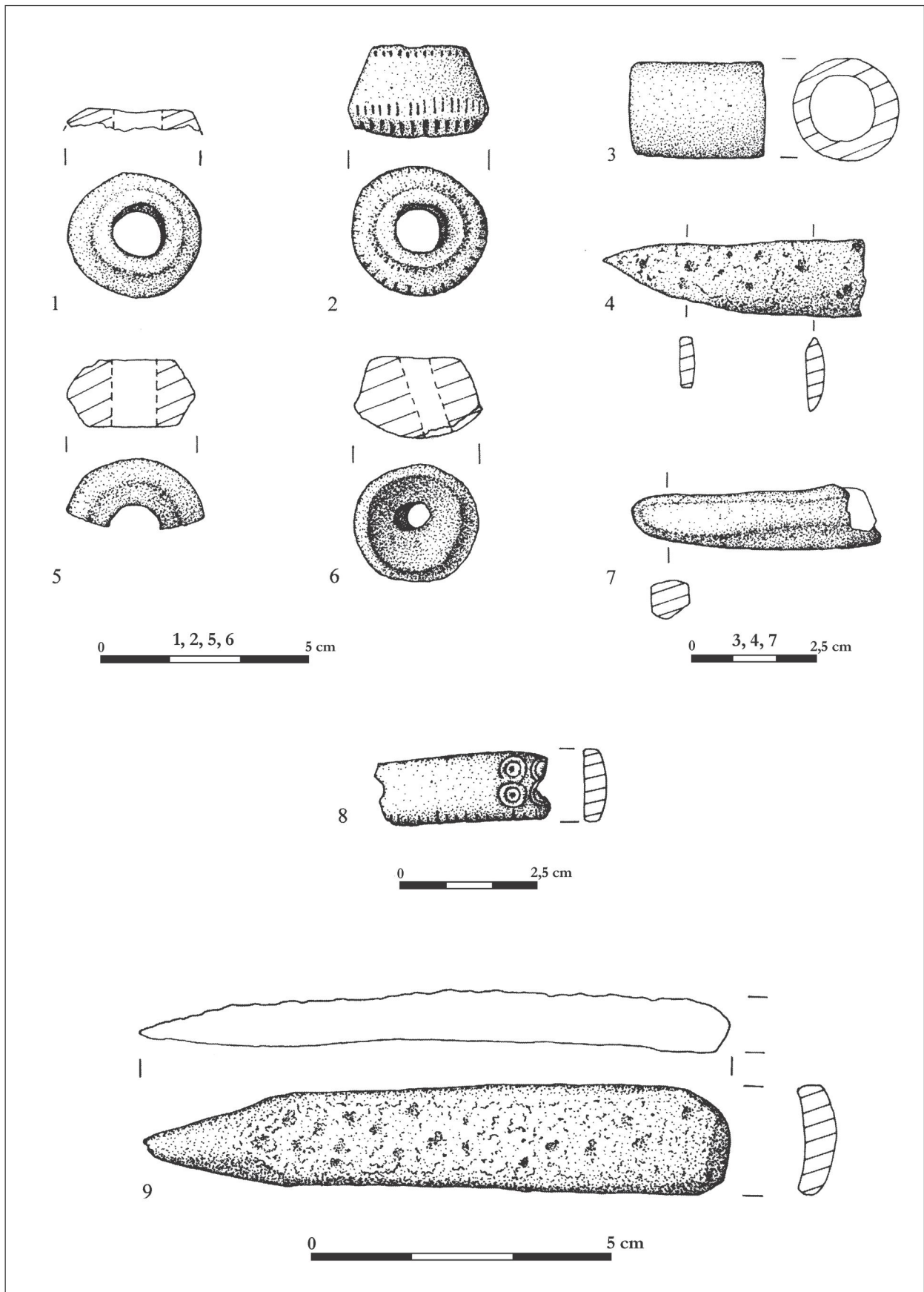


Fig. 7. Bródno Stare, st. AZP 55-67/1. Zabytki gliniane (1, 2, 5, 6) i zabytki kościane (3, 4, 7-9)

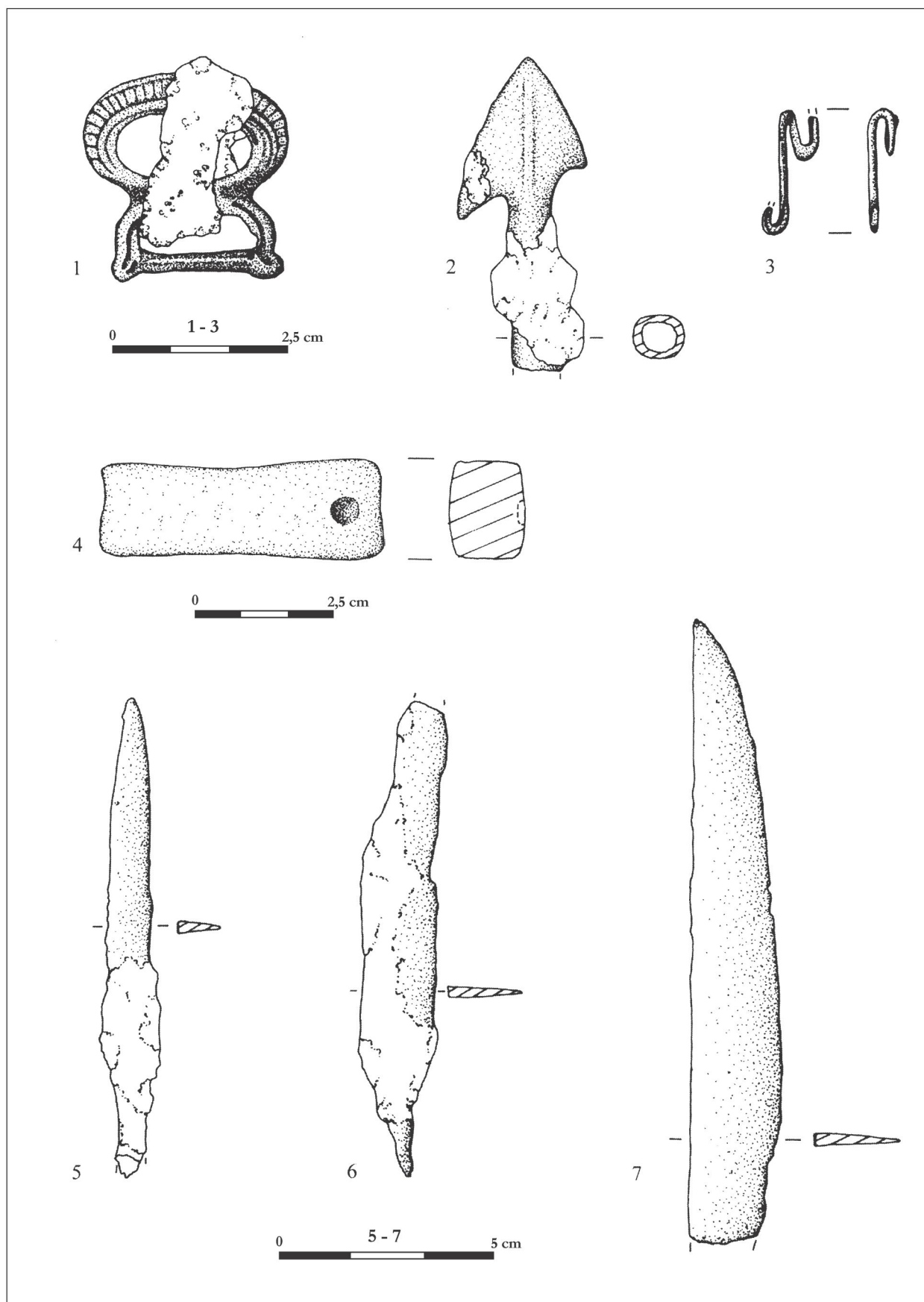


Fig. 8. Bródno Stare, st. AZP 55-67/1. Zabytki metalowe (1-3, 5-7) i kamienne (4)

z dotychczasowymi ustaleniami początek funkcjonowania wczesnośredniowiecznej osady st. 1 przypada na wiek XI. Bródnowski zespół osadniczy, prawdopodobnie w wyniku pożaru, bezpowrotnie przestaje istnieć w początkach wieku XI (MUSIANOWICZ 1956: 83). Połączenie tych faktów może wskazywać, że bezpośrednim impulsem dla powstania osady st. 1 był nagły upadek grodu, a przede wszystkim związanej z nim osady przyrodowej, której ludność przeniosła swą siedzibę na położony nieopodal cypel. Poszukując materialnych przesłanek potwierdzających słuszność tej hipotezy należy wspomnieć o licznych nawiązaniach w zakresie poszczególnych dziedzin wytwórczości. Przede wszystkim brak w inwentarzu ceramicznym osady st. 1 współwystępowania form „archaicznych” i naczyń stojących na wysokim poziomie technicznym. Obecność tylko tej drugiej kategorii wskazuje, że ludność zamieszkująca osadę „przyniosła” wraz z sobą umiejętność zaawansowanej produkcji garncarskiej. Być może podobną uwagę należy odnieść do

wytwórczości w zakresie obróbki kości i rogu. Z jednej strony brak w materiale wyraźnego potwierdzenia na wyspecjalizowaną produkcję w tej dziedzinie, z drugiej zaś odnotowano duży odsetek kości zwierząt dzikich, pełnorogich, w tym względnie analogiczny dla inwentarza zespołu bródnowskiego, poszukiwanych do wyrobu przedmiotów rógowych (MUSIANOWICZ 1956: 86). Wreszcie obecność na stanowisku sprzączki lirowatej, której sposób wykonania wyklucza możliwość miejscowego naśladownictwa, może świadczyć o kontynuacji kontaktów z terenami Rusi, poświadczonymi wyraźnie dla zespołu bródnowskiego (MUSIANOWICZ 1956: 89-90).

8. Obecny stan badań stanowiska nr 1 na Bródnie pozwala zakwalifikować go do grupy osad otwartych międzyrzecza Wisły i Liwca, funkcjonujących w okresie XI-XII wieku. Ma to szczególne znaczenie wobec w dalszym ciągu nie zadowalającego stanu badań na osadnictwem wczesnośredniowiecznym tej części Mazowsza (KALAGA, WRÓBLEWSKI 1990: 264).

Literatura

DROBZYŃSKI R.

- 1993 *Słowiańskie praktyki zakładowe na ziemiach polskich w okresie od pocz. VII w. do 2 poł. XIV w. Próba klasyfikacji i analizy materiału*, Warszawa (mps. pracy magisterskiej w IA UW)

GĄSOWSKI J.

- 1969 *Materiały do osadnictwa wczesnośredniowiecznego Sandomierszczyzny*, *MatWczes.* 6, p. 303-473

HOŁOWIŃSKA Z.

- 1963 *Uwagi o typologii i chronologii wczesnośredniowiecznych sprzączek lirowatych na podstawie okazów znalezionych w Polsce*, *APolski* 8, p. 385-394

JAŻDŻEWSKI K.

- 1956 *Wczesnośredniowieczne osadnictwo m. Włocławka i jego najbliższej okolicy*, *MatWczes.* 4, p. 109-148

KALAGA J., WRÓBLEWSKI W.

- 1990 *Stan i potrzeby badań nad młodszym podokresem wczesnego średniowiecza (XI/XII-XIII) na Mazowszu południowo-wschodnim*, [in:] *Stan i potrzeby badań nad wczesnym średniowieczem w Polsce*, Z. Kuratowska, (ed.), p. 263-273

MIŚKIEWICZOWA M.

- 1996 *Wczesnośredniowieczny kompleks osadniczy w Niewiadomej w województwie siedleckim*, Warszawa

MUSIANOWICZ K.

- 1956 *Gród i osada podgrodowa w Bródnie Starym koło Warszawy*, *MatWczes.* 4, p. 7-96
 1965 *Osada podgrodowa w Warszawie – Bródnie Starym*, *WiadA.* 31, p. 203-215
 1969 *Drohiczyń we wczesnym średniowieczu*, *MatWczes.* 5, p. 7-235

RAUHUTOWA J.

- 1976 *Czersk we wczesnym średniowieczu*, Wrocław–Warszawa–Kraków–Gdańsk

ZBIERSKI A.

- 1959 *Wczesnośredniowieczne materiały archeologiczne z Czermna nad Huczwą*, *APolski* 4, p. 105-147

EARLY MEDIEVAL SETTLEMENT AT BRÓDNO STARE, SITE 1 – PRELIMINARY INVESTIGATION RESULTS

SUMMARY

The October-November 2002 rescue excavation by the Field Unit of the Archaeology Institute Warsaw University of a 25 x 120 m area at site AZP 55-67/1 in Bródno (NE Warsaw), carried out prior to the construction of a new carriageway, recorded the following stratigraphic sequence (**Fig. 3**): humus, culture layer I from the 1st phase of occupation during Early Iron Age; culture layer II – early medieval period; layer III – secondary accumulation of different cultures; an outer layer showing the extent of penetration of a defunct stream; sandy-clay natural. Layer II and the natural contained 48 archaeological features, 35 of them associated with early medieval occupation. Eleven postholes are probably also linked with this occupation period. Two features were associated with Early Iron Age and the post-medieval period. Early medieval features could be classified into five groups, the largest of them being storage pits, followed by hearths, dwelling remains, potsholes and an isolated feature tentatively linked with religious practices. Archaeological finds included 6440 pottery fragments (**Fig. 5, 6**) mostly early medieval (6145), as well as prehistoric (278) and post-medieval (17). Early medieval pottery showed negligible typological or technological variation. The repertoire of ceramic forms was limited to three categories: S-profiled pots, vessels with a cylindrical neck and Drohiczyn type forms. All sherds showed traces of turning on a potter's wheel in

a technique covering the entire body of the vessel. The clay used in their production was ferruginous, tempered with white and rose coloured crushed stone mixed in various proportions with sand. The dominant ornamentation motive seen on all vessel types are horizontal grooves made using a graver. The next largest category, animal bone – 2649 pieces – was dominated by remains of domestic animals: cattle (44%), pig (13%), sheep/goat (15%), horse (26%) and dog (0.5%). Also relatively well represented game animals included red deer (56%), elk (20%), wild pig (10%) and roe deer (7%). Other finds included metal (17), bone (8), fired clay (4), stone (3) and flint (1) artefacts. The most remarkable among them is a bronze lyre-shaped buckle with an iron pin and frame ornamented with oblique notching (**Fig. 8**).

Site AZP 55-67/1 in Bródno, Warsaw, has been interpreted as an early medieval settlement, utilised most intensively during the 11th and 12th c. Analysis of the distribution of archaeological features and culture layers shows that the excavation detected a fragment of its N, E and S boundary. Conceivably, the settlement developed following the abrupt decline of the fortified settlement “Zagórki” some 2 km away, more precisely, the decline of its service settlement, when its inhabitants moved to the nearby headland (**Fig. 2**).

(translated by Anna Kinecka)