

BARTOSZ KONTNY (IA UW)

**BRÓŃ JAKO WYRAZ ZMIAN W OBRZĄDKU POGRZEBOWYM.
ANALIZA ZESTAWÓW UZBROJENIA W KULTURZE PRZEWORSKIEJ OD MŁODSZEGO OKRESU
WPŁYWÓW RZYMSKICH DO POCZĄTKÓW OKRESU WĘDRÓWEK LUDÓW***

Analiza zestawów uzbrojenia z grobów kultury przeworskiej może się przyczynić do poznania niektórych sposobów walki, a do pewnego stopnia stanowi również odzwierciedlenie dawnych struktur społecznych i poziomu ekonomicznego ludności. Sposób traktowania uzbrojenia składanego w grobach wyraża jednak przede wszystkim niektóre aspekty obrządku pogrzebowego. Szczególnie interesujące wydaje się prześledzenie zestawów uzbrojenia z grobów kultury przeworskiej, datowanych na młodszy i późny okres wpływów rzymskich oraz początku okresu wędrówek ludów¹. W tym czasie następowały poważne przekształcenia obrządku pogrzebowego, znajdujące odzwierciedlenie w specyficznym traktowaniu uzbrojenia. W niniejszej pracy koncentruję się przede wszystkim na odtworzeniu niektórych aspektów obrządku pogrzebowego, przejawiających się w zestawach elementów uzbrojenia składanych do grobów. Omówienie całości zmian obrzędowych wymagałoby osobnego opracowania, co wykracza poza ramy prezentowanego artykułu.

Mam świadomość całej serii zniekształceń rzeczywistego obrazu obrządku pogrzebowego, wynikających ze specyfiki badanych źródeł archeologicznych. Odwołując się do koncepcji H.J. Eggersa (1951), chodzi tu o procesy prowadzące do zastąpienia kultury żywej (*die lebende Kultur*) przez kulturę martwą (*die tote Kultur*), a następnie ponownie odkrytą (*die wiederentdeckte Kultur*). Procesom tym towarzyszyła redukcja ilości informacji, co jest związane z rozkładem materiału zabytkowego, jego destrukcją, niewłaściwym doбором metod badawczych czy konserwacyjnych. Istotną rolę odgrywać mogły także inne względy: selekcja przedmiotów składanych do grobów, nieuchwytna dla nas zachowania magiczno-religijne (np.: apotropaiczne) cechujące obrządek pogrzebowy, zastosowanie zasady *pars pro toto*, rytualne niszczenie broni *etc.* Nie bez znaczenia były z pewnością kwestie ekonomiczne

(ubóstwo całej populacji lub poszczególnych rodzin użytkujących cmentarzysko mogło znaleźć odzwierciedlenie w niewkładaniu cennych przedmiotów do grobów) oraz własnościowe (przedmioty którymi zmarły posługiwał się za życia nie musiały stanowić jego własności i jako takie nie stawały się częścią inwentarza grobowego). Na zmniejszenie ilości informacji o dawnej kulturze w zasadniczy sposób wpływał powszechnie stosowany ciepłopalny obrządek pogrzebowy (wraz ze zmarłymi na stosie palono wyposażenie). W rezultacie w grobach nie zachowują się przedmioty wykonane z materiałów organicznych, a zniszczeniu uległy również obiekty szklane czy ze stopów miedzi, srebra i złota. Wydaje się prawdopodobne, że części elementów uzbrojenia nie deponowano w grobie na skutek zagubienia przy przenoszeniu zawartości stosu ciepłopalnego do grobu. Chodzi w tym miejscu raczej o drobne przedmioty, jak np.: nity mocujące umba czy okucia pochew. Istotne znaczenie dla uszczuplenia informacji odczytywanych metodami archeologicznymi mogły mieć rabunki grobów. Ich ślady są dość często dostrzegane podczas wykopalisk, ale prawdopodobnie wielu takich przypadków nie zinterpretowano prawidłowo (dotyczy to zwłaszcza badań nieprofesjonalnych). Należy wreszcie podkreślić, że znaczna część zwyczajów pogrzebowych jest dla nas nieuchwytna a sens wielu z nich – tych obserwowanych metodami archeologicznymi – jedynie domniemany. Jest zupełnie prawdopodobne, że niektóre cechy grobów i ich inwentarza są obecnie postrzegane sprzecznie z ich właściwym znaczeniem². Znaczenie wielu spośród wymienionych zniekształceń może być zredukowane dzięki uwzględnieniu w analizie jedynie grobów nienaruszonych, których odkryciu towarzyszyło dokonanie adekwatnych obserwacji kontekstualnych. Takie założenie przyjąłem w niniejszym opracowaniu.

* Praca stanowi rozwinięcie niektórych wątków poruszonych w mojej pracy doktorskiej (KONTNY 2001a). Zestawienia tabelaryczne (tabela 1-2) oraz dane porównawcze opierają się po części na materiałach uwzględnionych w pracy doktorskiej. Podczas zbierania i selekcji materiałów wykorzystanych w analizie statystycznej kierowałem się zasadami przedstawionymi w niniejszym artykule. Ponieważ materiały te nie są przedmiotem niniejszego opracowania, nie omawiam ich szczegółowo

w tym miejscu.

¹ Terminy te rozumiem zgodnie z definicją K. Godłowskiego (1992: 23 sq.), który wprowadził rozróżnienie na młodszy okres rzymski, odpowiadający fazom C₁-C₂ oraz okres późno-rzymski, którego odpowiednikiem jest faza C₃.

² Problem zniekształceń rzeczywistego obrazu uzbrojenia omawiałem już w innym miejscu (KONTNY 2001), w niniejszym artykule ograniczam się zatem jedynie do niezbędnych uwag.

Opracowanie objęło materiały grobowe z dwu odcinków chronologicznych: rozwiniętego stadium fazy C_{1a} wraz z fazą C_{1b} oraz faz C_2 -D³. Przyjęty podział uwzględnia datowanie grup grobów z bronią, wyróżnionych przez K. Godłowskiego (1992a; 1994). Łączne potraktowanie późnego odcinka fazy C_{1a} i fazy C_{1b} wynika w znacznej mierze z problemów z ustaleniem precyzyjnej granicy w chronologii absolutnej między tymi fazami (cf. KACZANOWSKI 1992: 71-72; GODŁOWSKI 1994: 174-175, fig. 1). Z powodu ograniczonej liczebności grobów z analizowanych faz oraz ograniczonych możliwości precyzyjnego datowania obiektów z tego okresu, materiały z faz C_2 -D odpowiadające grupom 7a, 7b i 8 wg K. Godłowskiego (1994), zostały potraktowane łącznie. Zabieg taki był podyktowany chęcią uzyskania zbiorów porównywalnych pod względem statystycznym. Zdaję sobie przy tym sprawę z uśrednienia i tym samym częściowego zafałszowania wyników, będących nieuniknioną konsekwencją takiego posunięcia. Z tego powodu starałem się poddać analizie te spośród obiektów z faz C_2 -D, które datowane są precyzyjnie. Uzyskany obraz stawał się w ten sposób bardziej dynamiczny, w większym stopniu odpowiadając ówczesnym realiom.

Zebrane obiekty poddałem analizie statystycznej. W celu ich pogrupowania zastosowałem metodę diagramu Czekanowskiego (CZEKANOWSKI 1913). Dla wszystkich par obiektów (grobów) z analizowanych serii obliczyłem miary odległości, uwzględniające kategorie uzbrojenia stanowiące część inwentarza grobowego. Wziąłem pod uwagę następujące kategorie: broń drzewcowa (przejawiająca się obecnością grotu lub grotów broni drzewcowej), tarcza (umbo, imacz lub okucia krawędzi), miecz (także okucia pochwy), oporządzenie jeździeckie (ostrogi lub kielzno)⁴, łuk (manifestujący się obecnością grotów strzał) oraz topór. Przypadki wystąpienia pewnie zidentyfikowanych fragmentów wyżej wymienionych kategorii uzbrojenia uznałem za spełniające kryteria obecności danej kategorii. Wartości miar odległości umieściłem w symetrycznej macierzy (posłużyłem się funkcją odległości procentowej dla danych jakościowych [DDfD])⁵. Następnie podzieliłem zakres wartości odległości między obiektami na równe przedziały starając się, by liczebności wyników mieszczących się w poszczególnych przedziałach były wyrównane. W dalszej kolejności wartości liczbowe w macierzy zostały zastąpione odpowiednimi symbolami

graficznymi zgodnie z zasadą, że im ciemniejsze pole leżące na przecięciu kolumny i rzędu przypisanego dwóm obiektom, tym mniejsza jest odległość i silniejszy związek między nimi. Końcowym etapem było porządkowanie diagramu w ten sposób, by ciemniejsze pola znajdowały się blisko przekątnej diagramu, co pozwoliło na wyróżnienie grup obiektów o podobnych zestawach uzbrojenia. Wyniki zostały zaprezentowane w formie uporządkowanych diagramów oraz wykresów słupkowych prezentujących wyróżnione grupy. Pożytecznym uzupełnieniem powyższej metody byłoby zastosowanie testu χ^2 Pearsona (cf. FLETCHER, LOCK 1995; ŁOMNICKI 1999) dla oceny losowości rozkładu zmiennych oraz testu relacji (SOŁTYSIAK 1998) w celu określenia kierunków i siły relacji między zmiennymi. Z uwagi na zbyt małą liczebność zbioru uzyskane wyniki dla wielu par zmiennych nie są miarodajne. Statystyki te nie znajdują zatem w tym przypadku pełnego zastosowania.

Późny odcinek fazy C_{1a} i faza C_{1b}

Analizie statystycznej poddanych zostało 77 zespołów grobowych. Zastosowanie metody diagramu Czekanowskiego (diagram 1, diagram słupkowy obrazujący wyniki – wykres 1) dało rezultaty w postaci następujących kombinacji elementów uzbrojenia (od lewej do prawej)⁶: 1 – tarcza 16,9% (13), 2 – broń drzewcowa, tarcza 31,2% (24), 3 – broń drzewcowa 14,3% (11), 4 – broń drzewcowa, łuk 1,3% (1), 5 – broń drzewcowa, tarcza, miecz 1,3% (1), 6 – broń drzewcowa, koń 1,3% (1), 7 – tarcza, koń 2,6% (2), 8 – broń drzewcowa, tarcza, koń 7,8% (6), 9 – broń drzewcowa, tarcza, miecz, koń 10,4% (8), 10 – tarcza, miecz, koń 2,6% (2), 11 – broń drzewcowa, miecz, koń 1,3% (1), 12 – miecz 2,6% (2), 13 – koń 6,5% (5).

W lewej części uporządkowanego diagramu wyraźnie wyodrębnia się grupa obiektów o kombinacji 1 (tarcza). Wykazuje ona dość dużą zbieżność z kolejną, większą grupą obiektów o kombinacji 2 (broń drzewcowa, tarcza), ta zaś z następnym skupieniem obiektów o kombinacji 3 (broń drzewcowa). Powyższe koncentracje można potraktować jako odrębne grupy. W dalszej części diagramu sytuuje się pojedynczy obiekt o kombinacji 4 (broń drzewcowa, łuk), nie związany wyraźnie z grupą o kombinacji 3, ani kolejnymi obiektami. Brak

³ Wczesny odcinek fazy C_{1a} będzie przedmiotem osobnego opracowania.

⁴ Ponieważ obecność elementów oporządzenia jeździeckiego w wyposażeniu grobów wskazuje na posługiwanie się koniem, w dalszej części pracy kategorię tę określam umownym terminem „koń”.

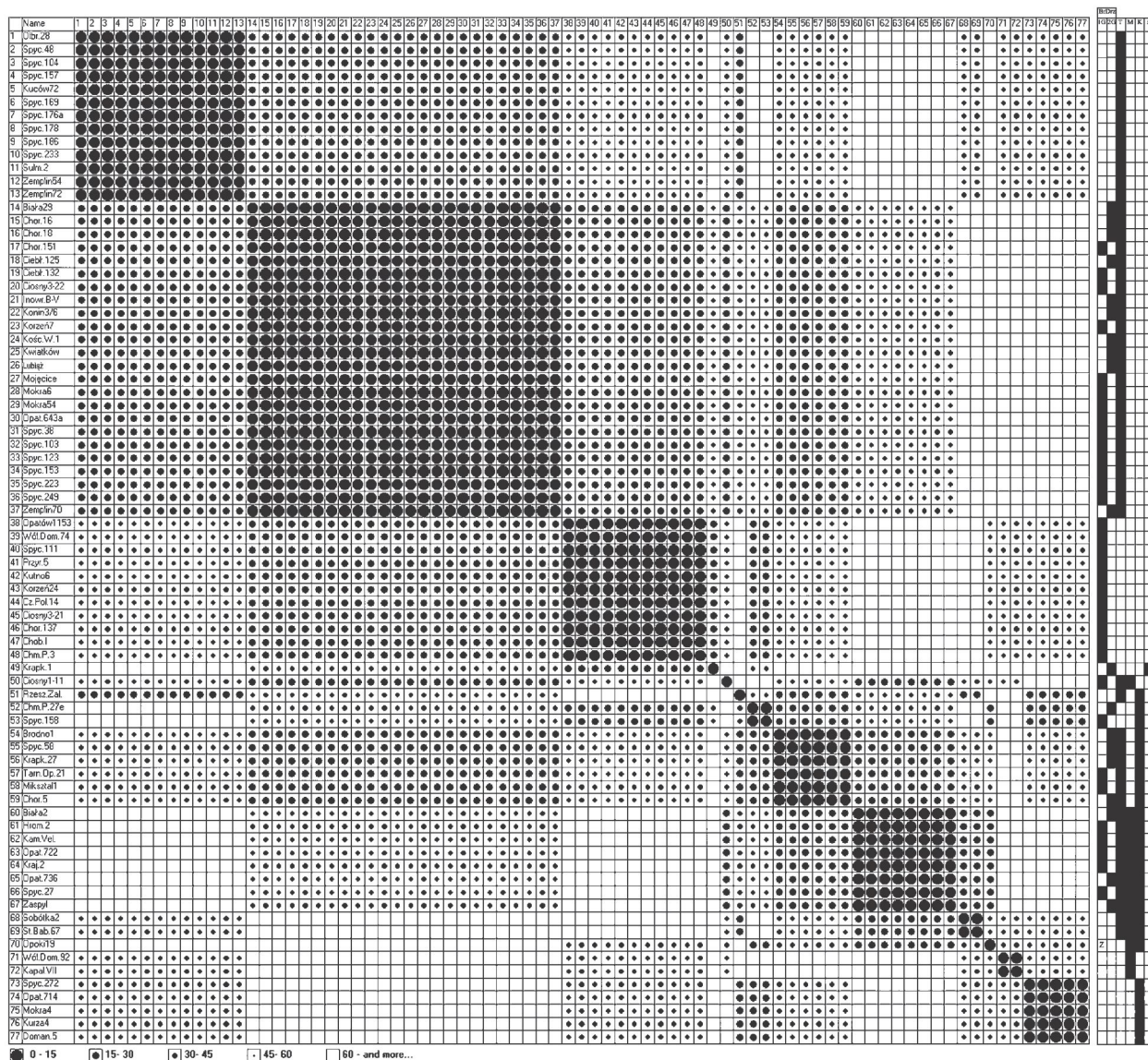
⁵ Podczas opracowania korzystałem z programu przeznaczonego do wyliczania macierzy odległości oraz tworzenia i porządko-

wania diagramu Czekanowskiego *MaCzek 2.0 beta ver.* (Copyright Piotr Jaskulski). Na temat posługiwania się metodą diagramu Czekanowskiego z wykorzystaniem programu *MaCzek* oraz stosowanych miar odległości między obiektami cf. SOŁTYSIAK 1997.

⁶ W nawiasach podano liczebności obiektów o danych kombinacjach.

Diagram 1. Zestawy uzbrojenia z rozwiniętego odcinka fazy C_{1a} i fazy C_{1b}

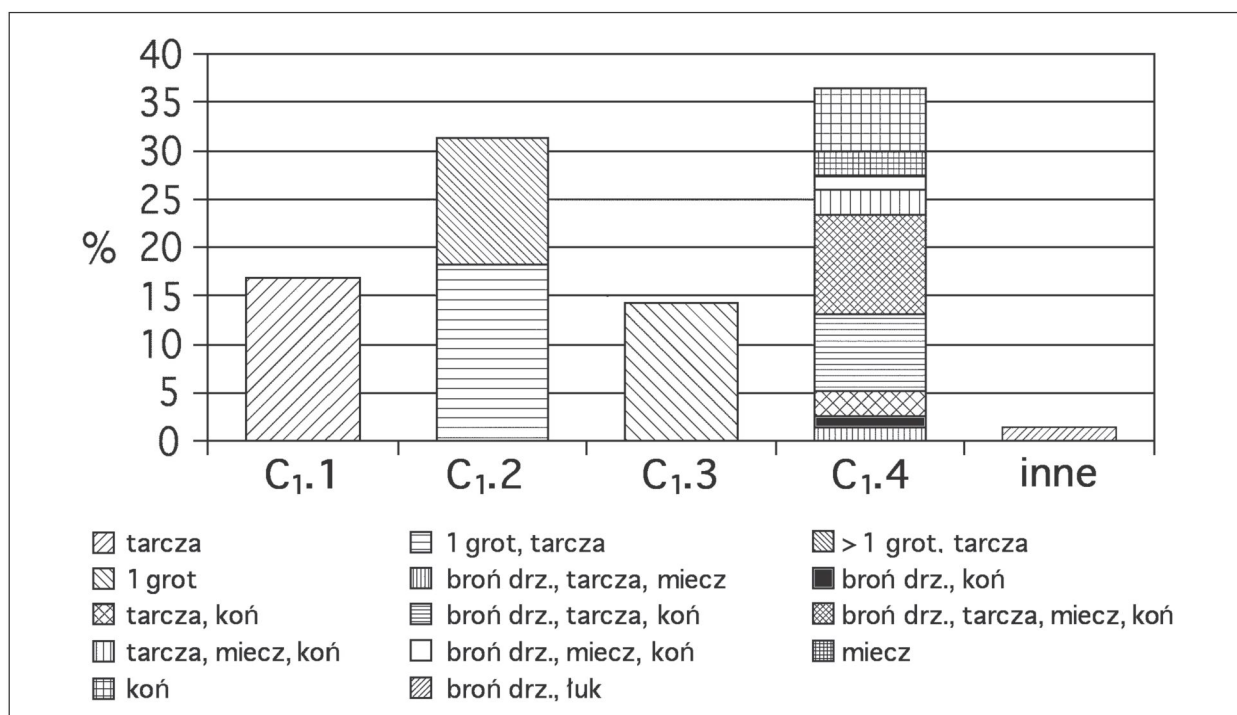
Skróty nazw miejscowości: Chm. P. – Chmielów Piskowy, Chob. – Chobienia, Chor. – Chorula, Ciebł. – Cieblowice, Cz.Pol. – Częstków Polski, Doman. – Domanowice, Hrom. – Hromówka, Inowr.B. – Inowrocław „na Batkówku”, Kam.Vel. – Kamianka Velykaja, Kapal. – Kapalica, Kośc.W. – Kościelna Wieś, Kraj. – Krajanka, Krapk. – Krapkowice, Olbr. – Olbrachcice, Opat. – Opatów, Przyr. – Przyrownica, Rzesz.Zal. – Rzeszów-Zalesie, Spyc. – Spycimierz, St.Bab. – Stare Babice, Sulm. – Sulmierzyce, Tarn.Op. – Tarnów Opolski, Wól.Dom. – Wólka Domaniowska. Pozostałe skróty: Z – grot z zadziornami, BrDrz – broń drzewcowa, 1G – 1 grot, 2G – 2 groty, T – tarcza, m – miecz dwusieczny, K – koń, £ – łuk. Dane administracyjne w zestawieniu na końcu pracy.



podstaw, by przypisać go do którejkolwiek z grup, oddziela on jednak obiekty o dalszych kombinacjach. Tworzą one dwa wyraźne skupienia: pierwsze, obejmujące obiekty o kombinacjach 5-11 oraz drugie, na które składały się groby o kombinacjach 12-13.

Skupienia te potraktować można jako grupę obiektów, które łączy obecność elementów oporządzenia jeździeckiego lub miecza. Zależność taka wydaje się

nieprzypadkowa. Obydwie cechy, według ustaleń K. Godłowskiego, były wyznacznikami wysokiej pozycji społecznej zmarłego. Przeprowadzona przez niego analiza statystyczna wskazuje, że miecz stanowił najwartościowszy element uzbrojenia, zaś ostrogi były wyznacznikiem przede wszystkim grobów bogatych, a nawet bardzo bogatych (GODŁOWSKI 1960: 40-41, 50-53, 82). Obecność oporządzenia jeździeckiego w wyposażeniu

Wykres 1. Grupy grobów z bronią w rozwiniętym odcinku fazy C_{1a} i w fazie C_{1b}

grobu wskazywała najprawdopodobniej, że zmarły był za życia posiadaczem konia. Ponieważ koszty utrzymania konia były przypuszczalnie dość wysokie, rozsądne wydaje się przyjęcie, że składanie rzędu lub ostróg do grobu wiązało się ze znaczną pozycją materialną pochowanego. Na wysoką pozycję społeczną jeźdźców w społecznościach germańskich zwracał uwagę R. Wenskus (1961: 334-335), łącząc ich z wysoko urodzonymi członkami plemion i podkreślając ich dominację nad wojownikami pieszymi w hierarchii społecznej. Także inni badacze przyjmowali, że jeźdźcy germańscy, a także galijscy rekrutowali się z szeregów arystokracji plemiennej (GODŁOWSKI 1960: 82; THOMPSON 1965: 116; DIXON, SOUTHERN 1992: 22)⁷. Potwierdzeniem tych koncepcji na gruncie archeologii może być obserwacja, że mieczom lub elementom oporządzenia jeździeckiego towarzyszyły najczęściej liczne, inne kategorie uzbrojenia. Na powiązanie ostróg z grobami o dość bogatym lub

bogatym wyposażeniu wskazuje również analiza zespołów grobowych z okresu wczesnorzymskiego z Meklemburgii (GEBÜHR 1970: 100, 109, 111, tabela 1-4). Podobną zależność dla północnej części barbarzyńskiej Europy dostrzega Nicklasson (1997: 142, 179). W świetle powyższych danych związek miecza z koniem można tłumaczyć w ten sposób, że obydwa elementy stanowiły odzwierciedlenie wysokiej pozycji materialnej zmarłego, bowiem na konia pozwolić mogła sobie zapewne jedynie zamożniejsza część wojowników, posiadająca także cenne miecze⁸.

Pierwsza z wymienionych koncentracji obejmuje obiekty o kombinacjach złożonych z kilku kategorii uzbrojenia, druga zaś dotyczy obiektów, w których wystąpiły pojedynczo miecze lub elementy oporządzenia jeździeckiego; uzbrojenie takie nie mogło stanowić kompletu stosowanego w walce i jest najprawdopodobniej wyrazem symbolicznego potraktowania broni.

⁷ Miecz i koń (świadcstwem jego użytkowania są elementy oporządzenia jeździeckiego) uznawane są za wyznaczniki wysokiej pozycji wojowników także w innych okresach i rejonach świata, np.: na terenach bałtyjskich, (JASKANIS 1974: 247; KAZAKEVIČIUS 1988: 117-119), w średniowiecznej Polsce (NADOLSKI 1954: 81), Afryce Zachodniej w XIX w. (armie Samoriego i Kenedugu) (TYMOWSKI 1985: 35, 126, 134) czy starożytnym Rzymie (kawaleria legionowa w czasach republiki

organizowana była w oparciu o stopień zamożności i pozycję społeczną rekruta, nie zaś znajomość hippiki) (DIXON, SOUTHERN 1992: 21).

⁸ Należy sobie przy tym zdawać sprawę z tego, że mamy do czynienia z pewnym uproszczeniem. Z pewnością wśród mieczy funkcjonowały egzemplarze o zróżnicowanej wartości; rozmaicie mogła kształtować się także wartość konia.

Ostatecznie wyróżniłem następujące grupy⁹:

- C_{1.1}** grupa grobów wyposażonych w okucia tarcz (kombinacja 1) – 16,9% (13 grobów),
- C_{1.2}** grupa grobów wyposażonych w broń drzewcową i okucia tarcz (kombinacja 2) – 31,2% (24 groby),
- C_{1.3}** grupa grobów wyposażonych w broń drzewcową (kombinacja 3) – 14,3% (11 grobów),
- C_{1.4}** grupa grobów z „bogatym”¹⁰ uzbrojeniem (kombinacje 5-13) – 36,4% (28 grobów).

W obrębie grup **C_{1.2}** i **C_{1.3}** mieszczą się groby zawierające pojedyncze grot lub ich większą liczbę (najczęściej pary). Ponieważ odmienna liczba grotów stanowi istotny element różnicujący wyposażenie¹¹, konieczne jest uwzględnienie powyższej obserwacji. Można zatem wyodrębnić następujące podgrupy (**Wykres 1**):

- C_{1.2.1}** groby wyposażone w pojedyncze grot i okucia tarcz – 18,2% (14 grobów),
- C_{1.2.2}** groby wyposażone w ponad 1 grot i okucia tarcz – 13,0% (10 grobów)¹².

Proporcje pomiędzy wyróżnionymi grupami kształtowały się podobnie w poprzednim odcinku chronologicznym (KONTNY 2001a). Różnice czytelne są natomiast na poziomie podgrup: w analizowanym odcinku chronologicznym groby rzadziej niż poprzednio wyposażane były w pary grotów (KONTNY 2001: wykres 3). Znajduje to odzwierciedlenie w stosunkowo niewielkich rozmiarach podgrupy **C_{1.2.2}** i braku grobów wyposażonych w więcej niż jeden grot w obrębie grupy **C_{1.3}**¹³, jak również mniejszej frekwencji zespołów wyposażonych

w dwie bronie drzewcowe wśród grobów z „bogatym” uzbrojeniem¹⁴. Jest to konsekwencją odchodzenia od zwyczaju wkładania do grobów więcej niż jednego grotu (KONTNY 2001: wykres 2).

Analizowany okres cechuje się niewielkim wzrostem udziału mieczy w wyposażeniu grobów, nieco większym zaś – elementów oporządzenia jeździeckiego (KONTNY 2001: wykres 10-11); zwiększa się jednocześnie frekwencja inwentarzy grobowych zawierających obydwie z wymienionych kategorii uzbrojenia.

Zależność łącząca miecze i oporządzenie jeździeckie oraz fakt, że miecze dwusieczne osiągają w analizowanej fazie znaczne długości (BIBORSKI 1978: 104-105) sugerują możliwość wykorzystania mieczy w walce konnej. Egzemplarze współwystępujące z elementami oporządzenia jeździeckiego należą zwykle do egzemplarzy długich¹⁵, zaś rzadsze były formy nieco krótsze¹⁶. Ponieważ jednak miecze o podobnych długościach znane są również z grobów nie wyposażonych w ostrogi¹⁷, powyższa obserwacja nie może rozstrzygać o istnieniu związku między wyposażeniem pochówków w długie miecze, a obecnością elementów oporządzenia jeździeckiego (tym bardziej, że próba różnicowania funkcjonalnego mieczy, tj. zdecydowania o ich zastosowaniu w walce z konia lub walce pieszej nie wydaje się możliwa w oparciu o nieznaczne różnice długości broni). W tej sytuacji, pomimo znacznej długości mieczy, nie można przyjąć, że posługiwali się nią głównie jeźdźcy. Tym niemniej, zestawy uzbrojenia zawierające miecze i ostrogi odpowiadały

⁹ Odwołania do fazy C₁ w numeracji grup i podgrup są świadomym uproszczeniem i zostały przyjęte z uwagi na łatwość zapisu. Należy jednak pamiętać, że chodzi w tym przypadku o groby z późnego odcinka fazy C_{1a} i fazy C_{1b}.

¹⁰ Pojęcie bogactwa ujmuję w cudzysłowie, ponieważ stosowane przez archeologów kryteria zamożności nie muszą odpowiadać realiom z okresu wpływów rzymskich.

¹¹ Zróżnicowana liczba grotów jest np.: przesłanką do określenia funkcji broni drzewcowej (w przypadku dwu grotów, zwłaszcza różniących się rozmiarami, można domyślać się, że mamy do czynienia z elementem włóczni, przeznaczonej do walki z bliska i oszczepu – broni służącej do miotania) (cf. KACZANOWSKI 1995: 9). Należy zaznaczyć, że nie ma potrzeby bardziej szczegółowego podziału ze względu na liczbę grotów w grobach, bowiem przypadki wyposażania pochówków w więcej niż 2 grotów broni drzewcowej są sporadyczne, zaś zasadą była obecność 2 grotów (KONTNY 2001: wykres 3).

¹² Podział wewnętrzny w grupie **C_{1.3}** nie jest konieczny, bowiem obejmuje ona wyłącznie groby wyposażone w pojedynczy grot. Nie znaczy to, że należy wykluczyć istnienie przypadków wyposażania grobów w pary grotów (2 grotów znaleziono np.: w grobie z Oławy, gm. *loco*, pow. oławski, woj. dolnośląskie (GESCHWENDT 1942: 206, fig. 931), datowanym na fazę C_{1a}; zespół ten nie może być jednoznacznie przypisany do analizowanego odcinka chronologicznego), ale z pewnością należały

one do zupełnych wyjątków.

¹³ Dla porównania: w poprzednim odcinku chronologicznym (wcześniejszy odcinek fazy C_{1a}, łączony przez K. Godłowskiego z fazą B₂/C₁ i stanowiący odpowiednik 5 grupy grobów z bronią (GODŁOWSKI 1994)) odsetek grobów wyposażonych w więcej niż jeden grot i tarczę wynosił 20,8% (22 groby), zaś groby wyposażone w parę grotów jako jedyne elementy uzbrojenia stanowiły 4,7% (5 grobów) w odniesieniu do wszystkich grobów z bronią z tego odcinka chronologicznego (KONTNY 2001a).

¹⁴ Spadek z 43,6% obiektów z grupy grobów z „bogatym” uzbrojeniem (17 grobów) w B₂/C₁ do 28,6% (8 obiektów) w analizowanym okresie.

¹⁵ Miecz z gr. 2 w Krajance (typ VIII/2 o dł. 83,5 cm), z gr. 722 w Opatowie (typ VII/2 o dł. 81,0 cm), z gr. 27 w Spycimierzu (typ X/1 o zach. dł. 76 cm; egzemplarze tego typu osiągają długości 80-90 cm (BIBORSKI 1978: 91)), z gr. 736 w Opatowie (typ VII/2 o dł. 80,5 cm) oraz z grobu I w Zaspach (typ VII/2 o dł. 85 cm).

¹⁶ Miecz z grobu w Hromówce (typ VIII/4 o dł. 77,8 cm), z gr. 2 w Sobótce (typ VIII/5 o dł. 77 cm), z gr. 67 w Starych Babicach (typ VII/2 o dł. 76,5 cm). Pozostałe miecze występujące w powyższej kombinacji zachowały się jedynie fragmentarycznie (Opoki, gr. 19 – miecz typu V/VII, Kamjanka Velyka – miecz typu ?, Biała, gr. 2 – miecz typu ?).

¹⁷ Ciosny, stan. I, gr. 11 – miecz typu VII/2 o dł. 82 cm.

najprawdopodobniej rzeczywistemu uzbrojeniu (miecze były zapewne stosowane głównie w walce pieszej, a koń służył zasadniczo jako środek transportu na miejsce walki oraz ucieczki lub pościgu za pokonanym przeciwnikiem) (KONTNY 2001)¹⁸.

Część grobów z grupy C_{1.4} zawierała jednak zestawy uzbrojenia, które nie mogły odzwierciedlać rzeczywistego uzbrojenia zmarłych wojowników. Groby takie występowały w poprzednich fazach, ale nie osiągały tak znaczących liczebności jak w analizowanym odcinku chronologicznym (KONTNY 2001a). 9 obiektów z tej grupy (32,1%) należy traktować w tych kategoriach. Istnieją poważne przesłanki, by traktować wyposażenie obiektów jako wyraz zastosowania zasady *pars pro toto*. Dotyczy to m. in. grobów o kombinacji 11 (miecz). W jednym z nich – gr. 92 w Wólce Domaniewskiej – odkryto okucie krawędzi pochwy, nie znaleziono natomiast miecza. W tym miejscu można przytoczyć podobne przykłady z gr. 417 w Opatowie i gr. 4 w Białej (Fig. 1). Pochówki te datowane są mniej precyzyjnie i dlatego nie włączono ich do analizy statystycznej). W obu odkryto elementy pochew (wsuwane zawieszki pochew mieczy typu I wg P. Kaczanowskiego (1992) prawdopodobnie „zastępujących” miecze). Symboliczne znaczenie mieczy oraz pochew w świecie barbarzyńskim potwierdzają nieco późniejsze znaleziska bagienne z terenu Danii, datowane na okres późnorzymski i wczesny okres wędrówek ludów, np.: depozyt okuć pochew mieczy Nydam II (PETERSEN 1994: 250), czy depozyt mieczy wraz z odpowiadającymi im pochwami i sprzączkami Ejsbøl Süd (ØRSNES 1988: 25). Uznaje się, że reprezentowały one symbolicznie całość uzbrojenia.

Obecność w inwentarzach grobowych części pochew bez odpowiadających im mieczy można próbować tłumaczyć także w inny sposób: niewykluczone, że na stosie ciałopalnym składano drewniane imitacje mieczy (bądź ich rękojści) tkwiące w pochwach. Dla obserwatorów obrzędów pogrzebowych byłyby one nie do odróż-

nienia od oryginałów (tkwiące w pochwie ostrze nie było widoczne), a cenny miecz mógł pozostać w rodzinie zmarłego jako spadek, skuteczna i kosztowna broń, pamiątka po zmarłym etc.¹⁹. Istnienie mieczy wykonanych w całości z drewna i interpretowanych jako dary wotywnie symbolicznie zastępujące prawdziwe miecze zostało poświadczane na stanowiskach bagiennych w Vimose (Fionia) i Thorsberg (Szlezewik) (ENGELHARDT 1863: pl. 9: 3; 1866: 53). Nie przekonuje mnie natomiast próba identyfikacji drewnianych mieczy jednosiecznych wśród materiałów odkrytych w „wielkim bagnie” położonym między Damme i Hunteburgiem, w Dolnej Saksonii i datowanych metodą radiowęglową i dendrochronologiczną na okres około przełomu er (PIEPER 1999: fig. 2, 4) (Fig. 2)²⁰.

Symboliczne znaczenie cechowało zapewne również inne kombinacje uzbrojenia z analizowanej grupy. Drugą, obok miecza (pochwy), kategorią uzbrojenia o podobnej roli mogły być elementy oporządzenia jeździeckiego. Zdają się one oznaczać co najmniej fakt posiadania konia przez zmarłego, ale mogły również symbolizować całość uzbrojenia jeźdźcy. W świetle przytoczonych wcześniej przesłanek wydaje się, że posiadanie konia nadawało wojownikowi podobnie wysoki status jak miecz, zatem także „potencjał symboliczny” mógł być w tym przypadku zbliżony. Prawdopodobnie przynajmniej część spośród grobów o kombinacji 12 (oporządzenie jeździeckie) traktować można jako przykłady oznaczenia pozycji wojownika (a więc także przynależnego mu uzbrojenia) przez ostrogi. Istnieje co prawda ewentualność, że w wymienionych grobach nie spoczywali wojownicy ani nawet mężczyźni. Wątpliwość ta nie znajduje niestety rozstrzygnięcia w materiale archeologicznym. Wyposażenie tych pochówek nie jest typowe dla żadnej z płci – obok elementów oporządzenia jeździeckiego obejmuje fragmenty przedmiotów żelaznych, ceramiki, ewentualnie pojedyncze zapinki. Niczego nowego nie wnoszą także dane antropologiczne: żaden z obiektów o kombinacjach 11-12 nie posiada jednoznacznych wyników analiz szczątków kostnych²¹.

¹⁸ Analiza zestawów zdobycznej broni złożonej w bagnach na terenie Skandynawii, pochodzących z młodszej części okresu rzymskiego (Illerup – faza C_{1b}, Ejsbøl Nord – C₂; cf. ILKJÆR 1990: fig. 201) sugeruje, że wśród wielu wojowników uzbrojonych w długie miecze dwusieczne, tylko pojedyncze osoby posiadały konie (ILKJÆR 1994: tab. 1; 1997: 56-61; ØRSNES 1988: 25).

¹⁹ A. Haffner uznał, że zasada *pars pro toto* służyła zachowaniu więzi między zmarłym a żywym: miałoby się to przejawiać we wkładaniu części uzbrojenia do grobu oraz zachowaniu pozostałej części wśród żyjących bliskich (HAFFNER 1989: 209). Pogląd taki jest, oczywiście, nieweryfikowalny.

²⁰ Wątpliwości nasuwa nie tylko dokonana przez autora analiza rzekomych śladów walki czytelnych na tych przedmiotach, ale także potencjalnie niewielka skuteczność w walce (brak wyodrębnionej krawędzi tnącej) oraz bardzo duże rozmiary (około 120 cm) takiej „broni”, nie znajdujące analogii wśród mieczy żelaznych.

²¹ Opatów, gr. 404 – *maturus*, kobieta?, Opatów, gr. 714 – płeć?; dla pozostałych obiektów brak oznaczeń antropologicznych. Wykorzystane w niniejszej pracy ustalenia antropologiczne mają jedynie charakter pomocniczy. Z uwagi na małą precyzję antropologicznych oznaczeń szczątków ciałopalnych, zwłaszcza w analizowanych okresach, kiedy to w grobach składano niewielkie ilości szczątków kostnych, stoję na stanowisku reprezentowanym przez K. Godłowskiego (1974). Był on zdania, że wyznaczniki archeologiczne są precyzyjniejszą podstawą określania płci lub wieku zmarłych. Pragnę dodać, że nie lekceważę badań szczątków kostnych (cf.: CZARNECKA 1990: 12-17; WIŚNIEWSKA 1999: 56-58), ale uważam, że znajdują one zastosowanie w przypadku identyfikacji ogólnych prawidłowości, w oparciu o duże serie wyników. Tymczasem w chwili obecnej dysponujemy zbyt nielicznym zbiorem rezultatów, by móc formułować daleko idące tezy. W przypadku pojedynczych wyników ryzyko popełnienia błędu uważam za zbyt duże.

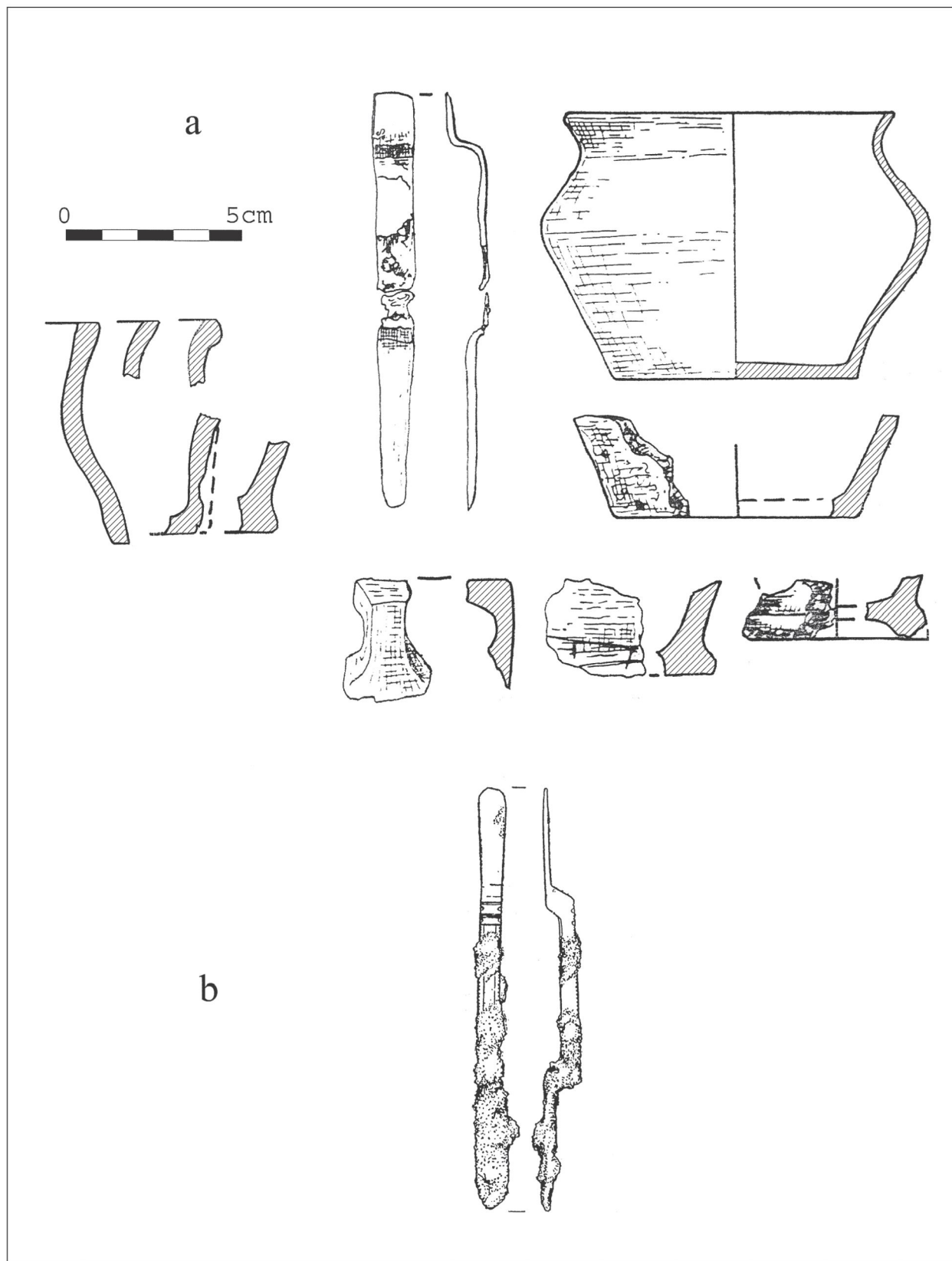


Fig. 1. Zawieszki pochew mieczy jako jedyne elementy uzbrojenia w wyposażeniu grobowym. a – wyposażenie gr. 4 w Białej, pow. zgierski (wg MAKIEWICZ 1970: pl. III: 3-13), b – zawieszka z gr. 471 w Opatowie, pow. kłobuc-ki (w grobie znaleziono także fragmenty ceramiki i fragment grzebienia trójwarstwowego) (wg GODŁOWSKI 1964a: fig. 2:3). Skala dotyczy tylko zawieszek pochew mieczy

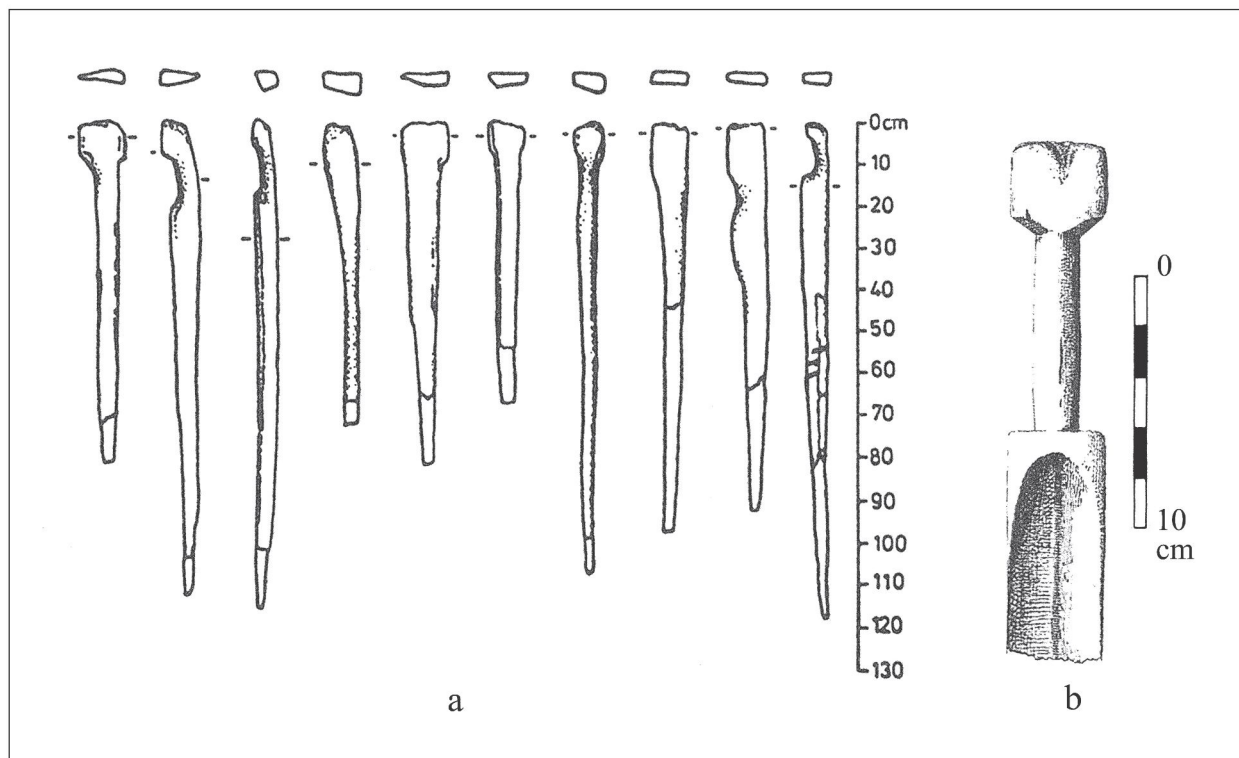


Fig. 2. Domniemana i rzeczywista drewniana broń sieczna: a – przedmioty drewniane z bagna między Damme a Hunteburgiem w Dolnej Saksonii, b – drewniany miecz ze stanowiska bagiennego Thorsberg

Należy w tym miejscu zauważyć, że ostrogi bez towarzyszących im elementów uzbrojenia bywają określane jako wyznacznik wysokiej pozycji zmarłych, którzy z uwagi na podeszły wiek nie posługiwali się bronią, ale zachowali atrybut militarny w postaci ostróg (nierzadko bardzo bogato zdobionych). W ten sposób interpretowano znaleziska ozdobnych ostróg krzesłowatych z Jutlandii (np.: groby z Dollerup i Bjergelide) (HEDEAGER, KRISTIANSEN 1982: 158-158) czy ostróg z kręgu nadłabskiego – cmentarzyska Hamfelde i Kemnitz (GEBÜHR 1975). Również wyniki opracowania materiałów grobowych z okresu wczesnorzymskiego z Meklemburgii sugerują, że ostrogi były wyznacznikiem pochówków męskich (GEBÜHR 1970: 104). Koncepcja ta, choć kusząca, wydaje się jednak nazbyt odważna, nie znajdując pełnego poparcia w materiale archeologicznym²². Jej weryfikacja w oparciu o zgromadzone materiały kultury przeworskiej nie jest możliwa z uwagi na brak odpowiedniej liczby jednoznacznych określeń antropologicznych.

Również pochówki wyposażone w okucia tarcz (kombinacja 1 – grupa **C_{1.1}**) były zapewne wyrazem symbolicznego traktowania uzbrojenia. Wyposażone w ten sposób groby występowały nielicznie w młodszym okresie przedrzymskim i okresie wczesnorzymskim w kulturze przeworskiej (KONTNY 2001a). Zwyczaj ten był częstszy w kręgu nadłabskim. Blisko połowa grobów z bronią z cmentarzysk Grossromstedt i Schkopau, datowanych na okres około przełomu er, zawierała okucia tarczy (często ich fragmenty) jako jedyne elementy uzbrojenia, podczas gdy w zespołach kultury przeworskiej ze schyłku młodszego okresu przedrzymskiego są one zdecydowanie rzadsze (KONTNY 2002: 66, fig. 15). W okresie wczesnorzymskim odsetek grobów wyposażonych w ten sposób spada, osiągając jednak ciągle istotne wartości. W oparciu o dane zaczerpnięte z opracowania W. Adlera (1993: 140-147)²³ wynoszą one 14,3% (4 obiekty) w wyróżnionej przez niego *Zeitstufe* 2 (odpowiednik rozwiniętego odcinka fazy B₁) i 11,1% (3 obiekty) dla *Zeitstufe* 3 (B₂-B₂/C₁).

²² Koncepcja dotycząca pomijania broni w wyposażeniu grobów mężczyzn w podeszłym wieku jest nie do końca uprawniona. Prawdopodobnie postulowana przez M. Gebühra na podstawie

grobów z cmentarzyska w Hamfelde w rzeczywistości nie ma tak oczywistego charakteru (cf. WESKI 1982: fig. 10).

²³ Jego praca dotyczy obszarów dolnego Połabia.

Wyniki te nie są do końca miarodajne, bowiem W. Adler dysponował bardzo małym zbiorem grobów z bronią (110 obiektów datowanych od młodszego okresu przedrzymskiego po początki młodszego okresu rzymskiego)²⁴. Sprawia to, że uzyskane przez niego wyniki nasuwają uzasadnione wątpliwości. Budząca jeszcze większe zastrzeżenia²⁵ praca T. Weskiego (1982) uwypukla obserwacje W. Adlera w tej kwestii. Z danych przedstawionych przez T. Weskiego, dotyczących obszarów Połabia (1982: fig. 20) wynika, że odsetek grobów wyposażonych w okucia tarcz był nawet większy i wynosił: w fazie B₁ – 39,7% (122 obiekty), zaś w B₂ – 24,3% (60 obiektów). Powyższym ustaleniom zarzucić jednak można, że zostały dokonane na podstawie niepełnowartościowego zbioru danych (T. Weski uwzględnił wiele zespołów naruszonych). Z kolei wyniki uzyskane na podstawie zestawień przedstawionych przez M. Gojda dla obszarów nadłabskich, choć uśrednione (potraktowane łącznie materiały z całego okresu wczesnorzymskiego) zdają się potwierdzać raczej wersję wynikającą z danych prezentowanych przez W. Adlera. Według nich w 8,0% (4 obiekty) grobów z bronią okucia tarcz stanowiły jedyne elementy uzbrojenia (GOJDA 1984: tabela 1). Ostatecznie, choć na razie nie można precyzyjnie określić rozmiarów tego zjawiska w kręgu nadłabskim, to należy przyjąć, że odgrywało ono tam większą rolę, niż w kulturze przeworskiej. Wnioskowanie na podstawie materiałów z młodszego i późnego okresu rzymskiego nie jest możliwe, z powodu drastycznego spadku liczby grobów z bronią w tym czasie na terenach nadłabskich (WESKI 1982: 176, tabela 10; GOJDA 1984: tabela 9, 12-15). Na tej podstawie uzyskać można informacje wyłącznie o ogólnych prawidłowościach, wśród nich o mniejszej niż poprzednio frekwencji grobów z okuciami tarcz, jako jedynymi elementami uzbrojenia.

Fragmenty tarcz występowały często w grobach na obszarach zamieszkałych przez Germanów reńsko-wezerskich w okresie wczesnorzymskim. Znaleźiska broni z tamtejszych nekropoli są reprezentowane najczęściej przez pojedyncze, niewielkie elementy uzbrojenia: fragmenty okuć tarcz, mieczy i ich pochew. Pochodzące stamtąd materiały są nieliczne i nie do końca miarodajne

(SCHULTZE 1987: 99, 104, fig. 4-6; WESKI 1982: 67-68). Warto jednak w tym miejscu przytoczyć przykład cmentarzyska w Rheindorf z którego pochodzi 18 grobów z bronią. Aż 13 z nich zawierało fragmenty okuć tarcz, jako jedyne elementy uzbrojenia (są one datowane przez zabytki towarzyszące na fazę B₂) (WESKI 1982: 63-66)²⁵.

W kulturze przeworskiej wyposażanie grobów w części tarcz, jako jedyne elementy uzbrojenia, staje się częstsze w fazie B₂/C₁, zaś w analizowanym odcinku chronologicznym utrzymuje się na podobnym poziomie (KONTNY 2001a). Zjawisko to osiągało zapewne większe rozmiary, niż wynikałoby to z przedstawionych wcześniej wartości procentowych. Z powodu braku precyzyjnych datowników w inwentarzu grobowym obiekty wyposażone np.: w drobne, mało charakterystyczne fragmenty okuć tarcz, nie zostały uwzględnione w analizie statystycznej²⁶.

Brak jest podstaw do przyjęcia jednoznacznej interpretacji tego zjawiska; nie ułatwia jej również brak oznaczeń antropologicznych szczątków kostnych z grobów zaliczonych do tej grupy²⁷. Nasuwa się jednak sugestia, że mamy do czynienia z zastosowaniem zasady *pars pro toto* lub z zachowaniami apotropaicznymi. W opracowaniach dotyczących obszarów nadłabskich przyjmuje się najczęściej, że okucia tarcz występujące w podobnym kontekście symbolicznie zastępowały całość uzbrojenia (PESCHEL 1991: 137; SCHULTZE 1991: 177). Przypuszcza się, że w tak wyposażonych grobach spoczywała określona grupa wojowników o najniższym statusie w hierarchii (PESCHEL 1991: 131-141), choć nie można wykluczyć, że tarcza stanowiła element zabezpieczający zmarłego. Co prawda, właściwości apotropaiczne przypisuje się zwykle ostrym przedmiotom żelaznym (CZARNECKA 1990: 91), ale z uwagi na topos tarczy funkcjonujący w starożytności (szerokie rozumienie ochrony, jaką ona daje) wydaje się prawdopodobne, że i ten element uzbrojenia pełnił funkcję apotropaiczną. W świecie antycznym, ale i barbarzyńskim, przypisywano zresztą tarczy szersze znaczenie symboliczne. Świadczyć o tym może przekaz Tacyty, według którego porzucenie tarczy przez wojownika germańskiego okrywało go najwyższą niesławą²⁸. Na ceremonialną rolę tarczy wskazują informacje o wyborze przywódców przez podniesienie na tarczy²⁹.

²⁴ Jest to jedna z aktualniejszych prac podejmujących zagadnienie zestawów uzbrojenia w grobach (niem. *Waffenkombination*). Spośród stosunkowo bogatej literatury z tego zakresu względną aktualność w niektórych fragmentach zachowały cytowane dalej prace M. Gojdy (1984) i T. Weskiego (1982).

²⁵ Krytyczne uwagi na temat pracy T. Weskiego zebrał H. Lorenz (1984).

²⁶ Spośród 17 grobów datowanych ogólnie na fazy C₁ – C₃-D, 9 zawierało fragmenty okuć tarcz (Tabela 1). Korekta frekwencji takich grobów mogłaby się wiązać z przyrostem nawet o blisko 10% (gdyby wszystkie z tych grobów przypisać do analizowa-

nego okresu), choć bardziej prawdopodobna byłaby korekta o około 5% (część z tych grobów powstała zapewne w późniejszych fazach).

²⁷ Dysponuję tylko jednym oznaczeniem antropologicznym: w gr. 72 z Zemplina znaleziono szczątki mężczyzny.

²⁸ Tacitus, *Germania* 6, 4.

²⁹ Podczas powstania Batawów w ten sposób obrano na wodza Kanninefatów niejakiemu Brinno (Tacitus, *Historia* IV, 15). Tak samo postąpiło wojsko galijskie, obierając cesarzem Juliana Apostatę w 361 r. (Ammianus Marcellinus, *Rerum gestarum* XX 4, 17).

Mało prawdopodobne wydaje się natomiast przypuszczenie, by zmarli, w których grobach jedyny dostrzeżany przez archeologów element uzbrojenia stanowiły okucia tarcz, byli pierwotnie wyposażeni w broń drzewcową wykonaną w całości z materiałów organicznych. W rachubę wchodziły oszczepy o kościanych/rogowych grotach lub o drewnianych ostrzach utwardzonych w ogniu. Broń taka, choć zapewne obecna, nie miała jednak istotnego znaczenia w okresie wpływów rzymskich (KONTNY 1996)³⁰.

Być może w analizowanym okresie symboliczną rolę przypisywano również grotom strzał. Wprawdzie obiekty, w których stanowiły one jedyny element uzbrojenia nie zostały wyszczególnione w przedstawionej powyżej liście kombinacji, jednak przypadki takie w rzeczywistości miały miejsce³¹. Zdaniem E. Schultze grot strzał występowały w wyposażeniu pochówków na obszarze *Barbaricum* w liczbie od 1 do 12, przy czym najczęściej odkrywano 3 egzemplarze (ocena dokonana została głównie w oparciu o materiały nadłabskie). Autorka starała się podzielić przypadki wystąpienia grotów na dwie grupy: 1-3 grot (co miałyby świadczyć o stosowaniu zasady *pars pro toto*) oraz powyżej 3 grot (co odzwierciedlać miało rzeczywiste uzbrojenie) (SCHULZE 1991: 177-178). W kulturze przeworskiej grot strzał występowały najczęściej pojedynczo; większa ich liczba jest rejestrowana częściej od młodszego okresu wpływów rzymskich, ale nie wiadomo, czy na podstawie niewielkiego zbioru danych warto w tej kwestii wyciągać daleko idące wnioski (KONTNY 2001: wykres 14). Koncepcja E. Schultze jest zresztą nieuzasadniona. Przyjęcie sztywnej wartości liczbowej 3 grotów strzał jako podstawy wydzielenia przypadków stosowania zasady *pars pro toto* trudno uznać za uprawnione³².

Być może pewna część grobów zawierających pojedyncze grot broni drzewcowej powinna być interpretowana przez pryzmat zachowań symbolicznych. Brak okuć tarcz w tych grobach może także wynikać z zastosowania tarcz z materiałów organicznych. Wydaje się, że znaczenie tarcz tego rodzaju osiągało istotny poziom w okresie rzymskim³³. Równie prawdopodobne wydaje się jednak tłumaczenie tego zjawiska zmianami w obrządku pogrzebowym.

Zmiany te rozpoczęły się w fazie C_{1b} i wyrażały się m. in. wykopywaniem płytszych, nieckowatych jam grobowych, składaniem zmarłych częściej niż wcześniej w grobach bezpopielnicowych, ogólnym zubożeniem wyposażenia grobowego, a w późniejszym okresie obecnością nowych form grobów, rejestrowanych m. in. w postaci ciałopalnych cmentarzysk warstwowych (GODŁOWSKI 1985: 91; GODŁOWSKI 1992a: 83; BŁAŻEJEWSKI 1998: 89-93). Zmiany owe mogły teoretycznie znaleźć odzwierciedlenie również w rzadszym niż wcześniej wyposażaniu zmarłych w kilka grotów. K. Godłowski postawił trafne pytanie o to, czy niewyposażenie pochówków w pary grotów wynikało z rzeczywistej zmiany uzbrojenia, czy też odzwierciedlało jedynie zwyczaję pogrzebowe, zwłaszcza że na niektórych obszarach *Barbaricum* (w Skandynawii) uzbrojenie wojowników składające się z dwu broni drzewcowych było regułą (GODŁOWSKI 1992a: 84). Na podstawie danych z analizowanej fazy trudno jest ostatecznie przesądzać tę kwestię, choć wydaje się, że spadek znaczenia drugiej broni drzewcowej w uzbrojeniu był zjawiskiem realnym. Wskazuje na to mniejszy odsetek pochówków z kilkoma grotami także wśród grobów o „bogатым” uzbrojeniu, a w tym przypadku trudno doszukiwać się istotnego zubożenia inwentarza grobowego na skutek zmian obrządku sepulkralnego.

³⁰ P. Pieper przypuszczał, że drewniana tyczka znaleziona na wspomnianym już stanowisku między Damme i Hunteburgiem mogła służyć jako włócznia (1999: 520, fig. 12), co jest moim zdaniem koncepcją bezpodstawną. Wskazuje na to bardzo masywny trzon o średnicy około 10 cm, co sprawia że ciężar przedmiotu (przy długości około 250 cm) był znaczny a operowanie domniemaną bronią bardzo trudne. Bardziej prawdopodobne, że był to element konstrukcyjny odkrytej na stanowisku drogi.

³¹ Spośród 17 grobów datowanych ogólnie na fazy C₁ - C₃-D 3 zawierały grot strzał jako jedyne elementy uzbrojenia. Wśród 3 grobów datowanych na fazy C_{1b} - C₃-D sytuacja taka wystąpiła dwukrotnie (tabela 1).

³² Szersze omówienie symboliki grocików strzał znajduje się w dalszej części niniejszego artykułu.

³³ O przydatności tego typu tarcz pisałem już w innym miejscu (KONTNY 2002: 62-63), wspomnę więc jedynie, że były one elastyczne, dzięki czemu dobrze łagodziły siłę uderzenia broni przeciwnika oraz lekkie, co pozwalało na łatwość w operowaniu

nimi w walce. Na ich korzyść przemawiały mniejsze koszty wykonania, niż w przypadku tarcz okuwanych oraz łatwość naprawy. Z pewnością były one częstsze w młodszym okresie przedrzymskim, zwłaszcza w jego wcześniejszych fazach, ale w okresie wpływów rzymskich najprawdopodobniej nadal miały pewne znaczenie. Świadczą o tym m. in. znaleziska drewnianych tarcz ze stanowisk bagiennych w Vimose na Fionii (nie mniej niż 5 drewnianych umb; drewniana tarcza (ENGELHARDT 1866: 50; 1869: pl. 5:20) i Thorsberg (wiklinowe i drewniane umbo (ENGELHARDT 1866: 50; 1863: pl. 8:15)). Warto również wymienić przykład grobu 41 z Simris w Skanii, datowanego na fazę C_{1b} (ILKJÆR 1990: 379), gdzie wraz z niepalonym szkieletem znajdowała się drewniana (pomalowana) tarcza z okuciami krawędzi, jednak bez jakichkolwiek innych okuć metalowych (STJERNQUIST 1955: 16, pl. XVI:13). Interpretuje się to jako dowód stosowania umb wykonanych z materiałów organicznych (OXENSTIERNA 1958: 48-49). Cf. ILKJÆR 2001: 255-260.

Zjawisko spadku frekwencji grobów wyposażonych w więcej niż jeden grot rozpoczęło się zresztą już na początku młodszego okresu rzymskiego, wyprzedzając zmianę obrządku pogrzebowego, mamy więc do czynienia z długotrwałą tendencją (KONTNY 2001: wykres 3). Jak się wydaje, zmianom tym towarzyszy częstsze niż poprzednio stosowanie zasady symbolicznego wyposażania grobów.

Do ciekawych wniosków prowadzić może analiza współwystępowania różnych okuć tarcz. W porównaniu z poprzednim okresem spada odsetek grobów wyposażonych w umba i imache oraz w niewielkim stopniu wzrasta frekwencja grobów z samymi umbami (Tabela 2). Z uwagi na niewielkie rozmiary badanych zbiorów nie jest pewne, czy należy przypisywać temu spostrzeżeniu istotne znaczenie. Groby z umbami i imaczami cechowały się największą frekwencją wśród wszystkich głównych kombinacji elementów uzbrojenia. Istotną zmianą w porównaniu z wynikami uzyskanymi dla poprzedniej fazy jest zdecydowanie większy odsetek grobów zawierających jedynie drobne fragmenty okuć tarcz. Przypadki takie mogły być w rzeczywistości częstsze: wśród grobów datowanych ogólnie na młodszy okres rzymski, często występowały fragmenty okuć tarcz (Fig. 3)³⁴. Może to być postrzegane przez pryzmat częstszego lub zintensyfikowanego praktykowania rytualnej destrukcji broni, ale niewykluczone, że również jako wyraz narastania tendencji symbolicznych w obrządku pogrzebowym (fragmenty okuć tarczy zastępujące tarczę)³⁵.

Analizowany okres cechował się większym stopniem komplikacji zestawów uzbrojenia (KONTNY w druku: diagram 2). Mniejszą standaryzację wiązać należy najprawdopodobniej ze stopniowym zanikiem dotychczasowych reguł wyposażania zmarłych i kształtowaniem się nowych zasad w obrządku pogrzebowym. Przyjmowanie się nowych „procedur” miało zapewne charakter nierównomierny, co mogło owocować pojawianiem się grobów wyposażanych zarówno według starego, jak i właśnie wprowadzanego wzorca. To z kolei przejawiało się w znaczącej liczbie kombinacji elementów uzbrojenia. Jak się wydaje, zachodzące zmiany prowadziły do tego, że wyposażenie grobowe w coraz mniejszym stopniu odzwierciedlało rzeczywiste uzbrojenie pochowanych wojowników.

Realnie stosowane zestawy uzbrojenia znajdowały się najprawdopodobniej w grobach z grupy C_{1.2} i w dużym stopniu C_{1.4}.

Przedstawiony powyżej obraz zróżnicowania zestawów uzbrojenia w późnym odcinku fazy C_{1a} i w fazie C_{1b} można próbować korygować, uwzględniając groby datowane nieprecyzyjnie. Jak już wspomniałem, groby zawierające okucia tarcz, jako jedyne elementy uzbrojenia cechowały się zapewne większą frekwencją. Mniejszy był prawdopodobnie odsetek grobów z „bogatym” uzbrojeniem³⁶. Korekta ta nie przekraczałaby zapewne 5%. Inne kombinacje uzbrojenia nie mogłyby się zmienić w istotnym stopniu po uwzględnieniu materiałów datowanych nieprecyzyjnie (Tabela 1).

Powyższy opis odpowiada najprawdopodobniej w większym stopniu fazie C_{1b}, niż późnemu odcinkowi fazy C_{1a}. Tylko 15 spośród uwzględnionych grobów datować można na późny odcinek fazy C_{1a}, zaś 56 z nich wiązać można z grupą 6 grobów z bronią wg K. Godłowskiego, którą datuje się przede wszystkim na fazę C_{1b}, ewentualnie także na schyłek fazy C_{1a} (KONTNY 2001a). Różnice w zestawach uzbrojenia pomiędzy tymi odcinkami chronologicznymi są trudne do uchwycenia z uwagi na dysproporcję w liczebności grobów z obu odcinków czasowych, choć wydaje się, że nieco większy odsetek grobów wyposażonych w pojedyncze groty i okucia tarcz cechował późniejszy okres.

Fazy C₂ - D

W przypadku powyższego okresu dysponowałem 72 nienaruszonymi zespołami grobowymi, co stanowi niezbyt dużą liczbę, zważywszy na długi czas trwania analizowanych faz i skutkuje uśrednieniem wyników³⁷. Mniejsza liczba obiektów jest wynikiem zmian w obrządku pogrzebowym, które zostały zapoczątkowane w fazie C_{1b} i znalazły pełne odzwierciedlenie w omawianym okresie. Polegały one na niemal całkowitym zaniku grobów popielnicowych, w miejsce których rozpowszechniły się rozmaite formy grobów bezpopielnicowych, najczęściej zlokalizowanych płytko pod powierzchnią gruntu (z tego powodu były one bardziej narażone na zniszczenie po zdeponowaniu³⁸). Towarzystwo temu dalsze zubożenie

³⁴ Spośród 9 grobów z okuciami tarcz datowanych na fazy C₁ - C₃-D, 5 razy zanotowano wystąpienie fragmentów umba, zaś 4 razy fragmentów imacza.

³⁵ Interesujące, że w Połabiu proces taki osiągnął wysoki poziom już w poprzednich odcinkach chronologicznych. Fragmenty okuć tarcz występowały licznie w grobach z faz B₂ - B₂/C₁ (Zeistufe 3); wcześniej dominowały zestawy umbo-imach (ADLER 1993: 143).

³⁶ Spośród grobów datowanych szeroko i mieszczących się w obrębie faz C₁ - C₃-D tylko dwa można przypisać do tej

grupy; na dodatek są to zespoły zawierające zawieszki pochew mieczy, jako jedyne elementy uzbrojenia (Biała, gr. 4, Opatów, gr. 417).

³⁷ W dalszej części pracy podjąłem próbę zdynamizowania uzyskanego obrazu, uwzględniając obiekty datowane bardziej precyzyjnie.

³⁸ K. Godłowski przypuszczał, że było to przyczyną zniszczenia znacznego procentu cmentarzysk kultury przeworskiej z analizowanego okresu (1985: 91).

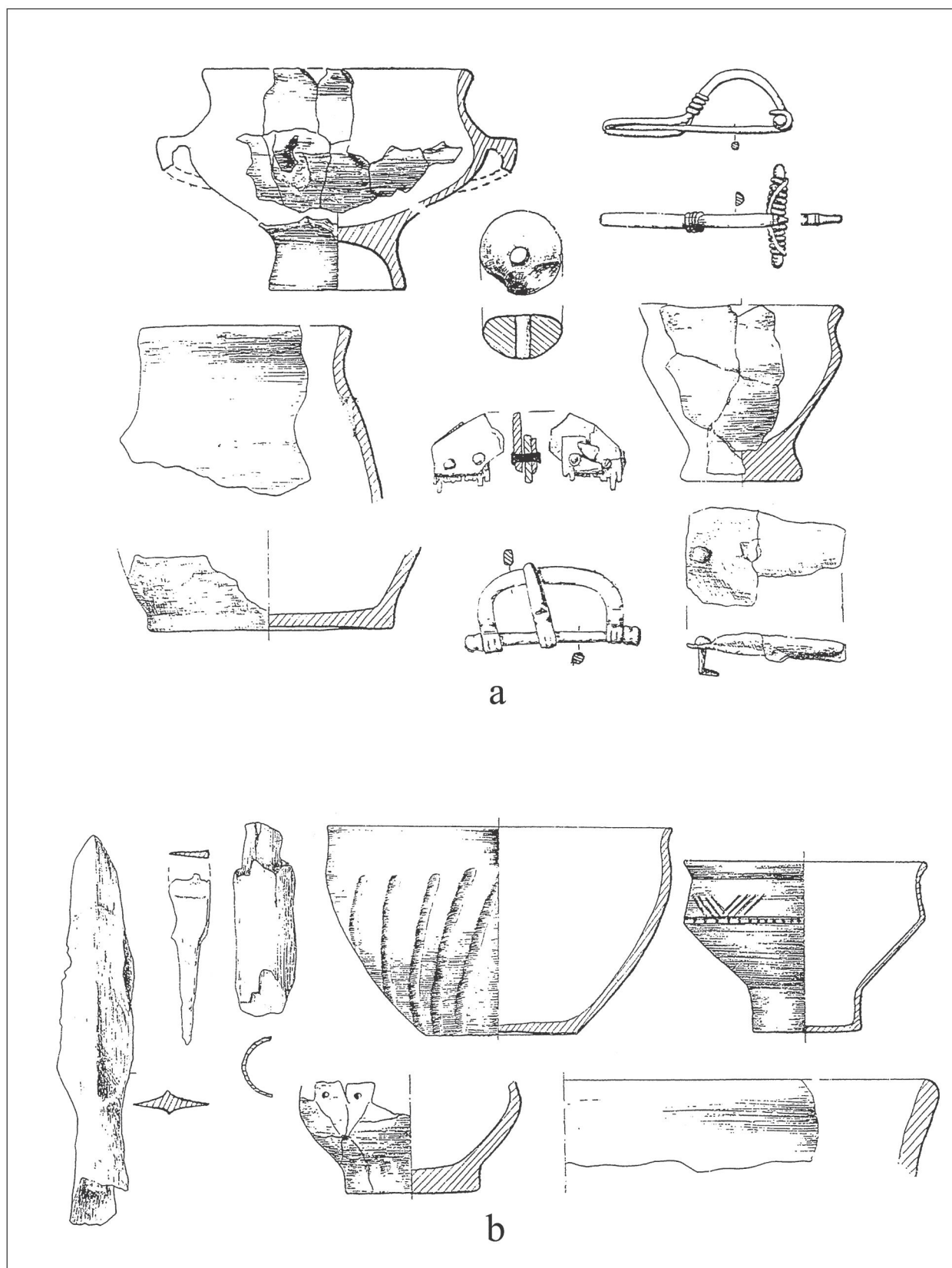


Fig. 3. Fragmenty okuć tarcz (imaczy) w wyposażeniu grobów: a – Spycimierz, pow. poddębicki, gr. 209 (wg KIETLIŃSKA, DĄBROWSKA 1963: pl. XXIX: 2-7, 10-12), b – Spycimierz, pow. poddębicki, gr. 203 (wg KIETLIŃSKA, DĄBROWSKA 1963: pl. XXVIII: 9-15). W obydwu grobach wystąpiły także drobne fragmenty umb żelaznych. Brak skali

wyposażenia (GODŁOWSKI 1985: 91; SZYDŁOWSKI 1977: 76). Tendencja powyższa osiągnęła apogeum wraz z pojawieniem się cmentarzysk warstwowych typu dobrodzieńskiego, na których wystąpiły warstwy ciałopalenia bez wyodrębnionych zespołów grobowych (SZYDŁOWSKI 1974: 15-16, 38-42, 99-100; 1977: 74-83)³⁹.

Zubożenie jest także czytelne w drastycznym spadku liczebności grobów z bronią (KONTNY w druku: diagram 1). Wydaje się jednak, że jest on w znacznej mierze wynikiem opuszczania rodzimych obszarów przez ludność (wojowników) kultury przeworskiej. Z początkiem tego okresu należy bowiem synchronizować najazdy barbarzyńców na tereny imperium rzymskiego, w których brała udział nie tylko ludność z pogranicznych obszarów nadreńskich i naddunajskich, ale także plemiona zamieszkujące odległe rejony Europy środkowej, a nawet Skandynawii (KOLENDO 1997: 15). Na udział ludności kultury przeworskiej w tych wydarzeniach wskazuje przekaz Zosimosa⁴⁰ o walkach, jakie cesarz Probus (276-281 r. po Chr.) toczył nad Renem i ewentualnie w Recji, m. in. z Wandalami i Longiones (identyfikowanymi z Lugiami) (ŁOWMIAŃSKI 1963: 242; GODŁOWSKI 1985: 150). Pojawienie się tych ludów na zachodnim pograniczu cesarstwa rzymskiego interpretowane jest jako dowód opuszczenia dotychczasowych siedzib przez część ludności kultury przeworskiej w drugiej połowie lub nawet ostatniej ćwierci III w. po Chr. (GODŁOWSKI 1985: 150). Nie można także wykluczyć napływu części ludności kultury przeworskiej na południe, w związku z walkami toczonymi na terenach naddunajskich (w Mezji i Tracji) przez Wandalów sprzymierzonych z Gotami, najeżdżających Pannonię za Aureliana (270-275 r. po Chr.), czy zajmujących część Dacji, gdzie z kolei występowali przeciw Gotom (GODŁOWSKI 1985: 151-152)⁴¹.

Wykorzystanie relatywnie małej liczby grobów poddanych analizie skutkuje mniejszą precyzją ustaleń.

Dotyczy to zwłaszcza rezultatów opierających się na bardzo małych liczebnościach (np.: podgrup grobów z bronią) dających, przy mniejszej próbie statystycznej, znaczące wartości procentowe. Z tego powodu za istotne uznać należy głównie wyniki opisujące generalne tendencje, nie zaś szczegółowe problemy. Dopiero przy takim założeniu można przyjąć, że uzyskane rezultaty są porównywalne z wynikami prezentowanymi wcześniej.

Zastosowanie diagramu Czekanowskiego (**Diagram 2**, diagram słupkowy obrazujący wyniki – **Wykres 2**) dało rezultaty w postaci następujących kombinacji elementów uzbrojenia (od lewej do prawej; w nawiasach podane zostały liczebności obiektów o danej kombinacji): 1 – tarcza, miecz 6,9% (5), 2 – broń drzewcowa, tarcza, miecz 9,7% (7), 3 – broń drzewcowa, tarcza, łuk 2,8% (2), 4 – broń drzewcowa, tarcza 22,2% (16), 5 – broń drzewcowa 15,3% (11), 6 – broń drzewcowa, koń 1,4% (1), 7 – koń 1,4% (1), 8 – topór 1,4% (1), 9 – tarcza 27,8% (20), 10 – miecz 5,6% (4), 11 – łuk 5,6% (4).

W lewej części uporządkowanego diagramu widoczne są dwie koncentracje obiektów o kombinacjach 1-2⁴². Skupienia te płynnie przechodzą jedno w drugie, dlatego połączyłem je w jedną grupę. Odwołując się do wcześniejszych ustaleń określiłem ją jako grupę grobów z „bogatym” uzbrojeniem, przy czym wyznacznikiem „bogactwa” uzbrojenia jest tu jedynie miecz dwusieczny⁴³. Granice grupy określone są wyraźnie. Lewą stanowi kraniec diagramu, zaś prawą wyznaczają dwa obiekty o kombinacji 3 (broń drzewcowa, tarcza, łuk), nie wykazujące wyraźnych związków z grobami o kombinacjach 1-2. Można je natomiast łączyć z kolejnymi grupami obiektów o kombinacjach 4 (broń drzewcowa, tarcza) i 5 (broń drzewcowa), wykazujących wyraźne podobieństwo (połączono je w jedną grupę). Groby te opisać można jako odpowiednik „biedniejszych” grobów z bronią z poprzedniej fazy. W dalszej części diagramu widoczny jest obiekt

³⁹ Ubóstwa i niedostatku metalu w analizowanym okresie (zwłaszcza u jego schyłku) zdaje się dowodzić skarb z Łubianej, pow. kościerski. Analiza zgromadzonych w nim artefaktów wskazuje, że zostały one pozyskane w wyniku rabunku co najmniej kilku cmentarzysk z pogranicza kultur wielbarskiej i przeworskiej w północnej Wielkopolsce, zapewne w celu pozyskania wartościowego metalu. Źródło to należy jednak traktować z pewną rezerwą, dotyczy ono bowiem sytuacji, w której grabiono cmentarzyska na terytoriach opuszczonych (MACZYŃSKA, RUDNICKA 1998: 43-45), a zatem pozbawionych społeczności, mogących otaczać nekropole czcią i opieką. Być może w innych warunkach nie doszłoby do takiej „profanacji” o podłożu ekonomicznym.

⁴⁰ Zosimos, *Historia nova* I, LXVII-LXVIII.

⁴¹ O atakach germańskich na tereny rzymskie świadczą także in-

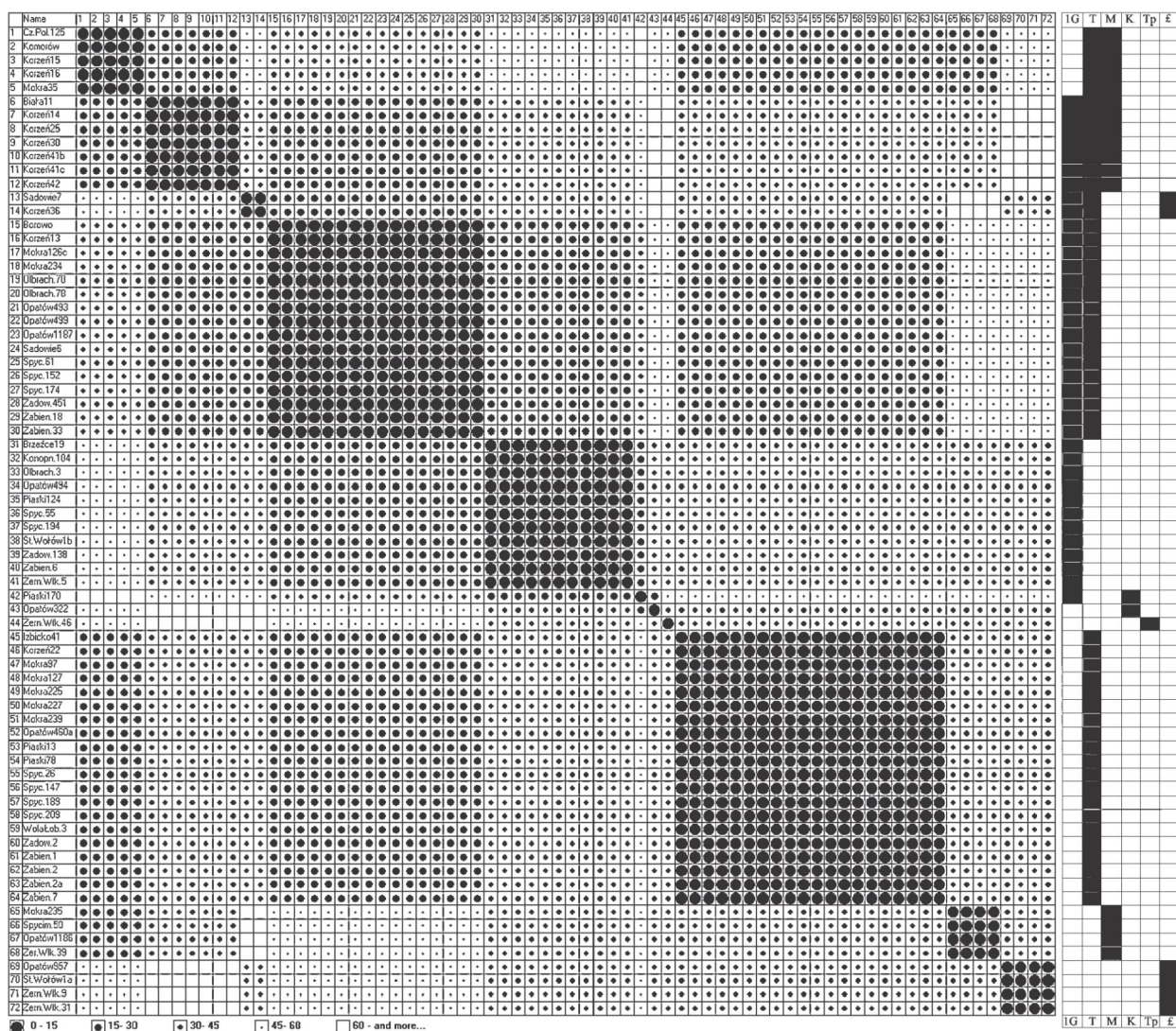
skrypcja z Augsburga, mówiąca o pokonaniu Jutungów, zidentyfikowanych jako Semnonów (lud, zamieszkujący na początku okresu rzymskiego w dorzeczu Haweli). W 259 r. wraz z Alamanami wtargnęli oni na teren Italii i zostali powstrzymani pod Mediolanem przez cesarza Galliena. Rozbici podczas powrotu w 260 r. na terenie Recji, utracili swoje łupy (jeńców) (BAKKER 1993; cf. KOLENDO 1998: 228-229). Tekst ten nie dotyczy wprawdzie ludności związanej z kulturą przeworską, lecz obrazuje niespokojną sytuację polityczno-militarną w Europie tego okresu.

⁴² Kombinacja 1 – tarcza, miecz, kombinacja 2 – broń drzewcowa, tarcza, miecz.

⁴³ Ostrogi spotykane są w grobach z omawianych faz zupełnie wyjątkowo (GINALSKI 1991: 74).

Diagram 2. Zestawy uzbrojenia z faz C₂-D

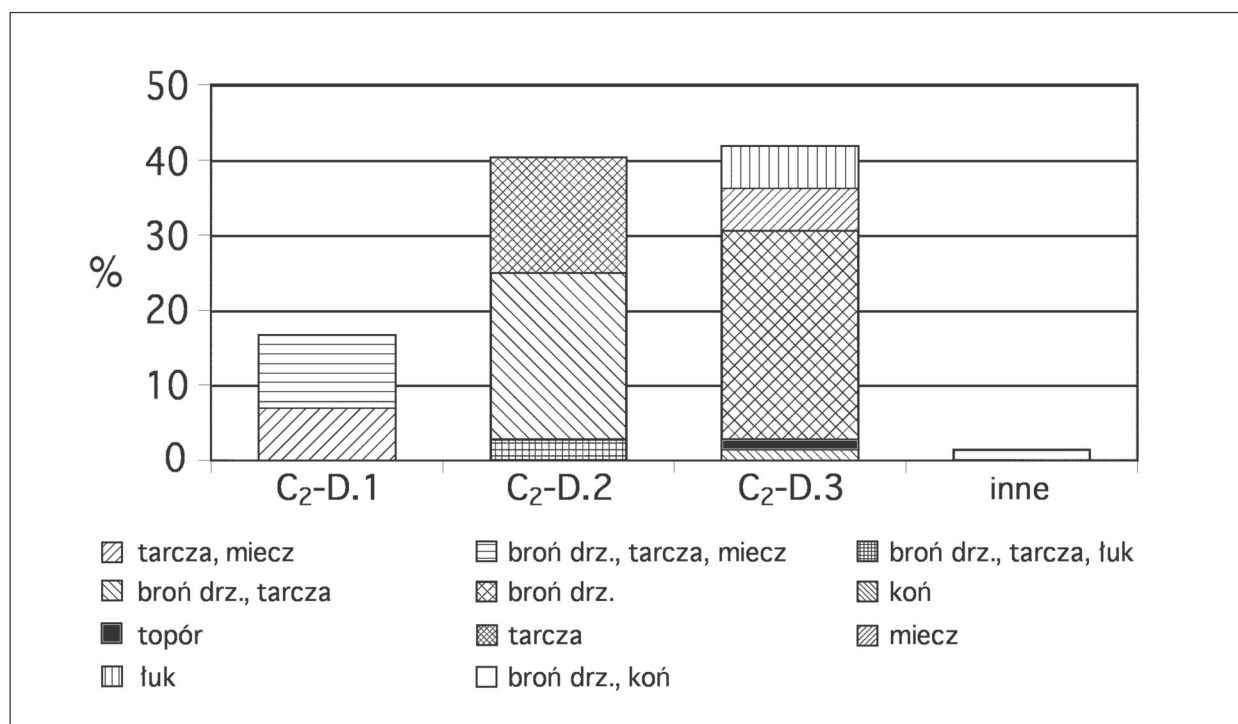
Skróty nazw miejscowości: Cz.Pol. – Częstoków Polski, Konop. – Konopnica, Olbrach. – Olbrachcice, Opat. – Opatów, Spyc. – Spycimierz, St.Bab. – Stare Babice, St.Woł. – Stary Wołów, WolaŁob. – Wola Łobudzka, Wól.Dom. – Wólka Domanowska, Zadow. – Zadowice, Żabien. – Żabieniec, Żer.Wlk. – Żerniki Wielkie. Pozostałe skróty: 1G – 1 grot, T – tarcza, m – miecz dwusieczny, K – koń, Tp – topór, £ – łuk. Dane administracyjne w zestawieniu na końcu pracy.



o kombinacji 6 (broń drzewcowa, koń), rozdzielający tę grupę od następnej koncentracji obiektów, tworzących kolejną grupę (kombinacje 7-11). Są to obiekty charakteryzujące się wyposażeniem w pojedyncze elementy uzbrojenia (kolejno: kombinacja 7 – koń, 8 – topór, 9 – tarcza, 10 – miecz, 11 – łuk). Cechą łączącą te obiekty jest symboliczny charakter uzbrojenia, reprezentowanego przez pojedyncze kategorie uzbrojenia, które nie odpowiadało zestawom uzbrojenia stosowanym w walce. Grupa ta jest zdominowana przez groby o kombinacji 9 – tarcza.

Wyróżnione grupy prezentują się następująco (w nawiasach podano liczebności):

- C₂-D.1** grupa grobów o „bogatym” uzbrojeniu (wypo-
sazonych w miecze, tarcze, i ewentualnie broń
drzewcową) (kombinacje 1-2) – 16,7% (12),
- C₂-D.2** grupa grobów wyposażonych w broń drzewco-
wą (ewentualnie dodatkowo tarczę lub łuk)
(kombinacje 3-5) – 40,3% (29),
- C₂-D.3** grupa grobów wyposażonych w symboliczne
kombinacje elementów uzbrojenia (kombina-
cje 7-11) – 41,7% (30).

Wykres 2. Grupy grobów z bronią w fazach C₂ - D


W poprzednio analizowanym okresie zaproponowany podział opierał się głównie na zróżnicowaniu stopnia „bogactwa” wyposażenia w broń, natomiast w tym przypadku odnosi się on w większym stopniu do możliwości odzwierciedlenia rzeczywistych zestawów uzbrojenia w wyposażeniu grobowym. Przyczyną odmiennego podejścia jest inny charakter badanych materiałów, spowodowany zmianą zasad wyposażania grobów. Przekształcenia w obrządku pogrzebowym wyrażają się bardzo częstym wkładaniem do grobów pojedynczych elementów uzbrojenia lub nawet ich fragmentów; znamienny jest zwłaszcza ponad 40-procentowy udział grupy **C₂-D.3** wśród obiektów z analizowanego okresu.

Grupy **C₂-D.1** i **C₂-D.2**, jako najprawdopodobniej odzwierciedlające w ogólnych zarysach rzeczywiste uzbrojenie, można porównywać z wyróżnionymi poprzednio „niesymbolicznymi” kombinacjami elementów uzbrojenia. Grupa **C₂-D.1** odpowiada grupie grobów o „bogatym” uzbrojeniu z poprzednich faz. Mniejszy

odsetek składających się na nią grobów, w porównaniu do poprzednio analizowanego odcinka chronologicznego⁴⁴ nie jest raczej wynikiem spadku zainteresowania mieczem, ale raczej nasilania się tendencji do symbolicznego wyposażania zmarłych⁴⁵. Warto odnotować fakt wyraźnego ujednolicenia tej podgrupy (tylko dwie kombinacje) oraz występowanie wyłącznie pojedynczych grotów w wyposażeniu grobów. Ta ostatnia uwaga dotyczy wszystkich grobów z analizowanego okresu. Wyeliminowanie par grotów z wyposażenia grobowego wiązało się zapewne z rzeczywistą zmianą sposobu walki i stosowaniem wyłącznie pojedynczej broni drzewcowej. Jest to kontynuacja obserwowanej we wcześniejszych fazach tendencji do zmniejszania się roli drugiej broni drzewcowej. Warto zauważyć, że broń drzewcowa nie jest już tak częsta w wyposażeniu grobów o „bogatym” uzbrojeniu jak w poprzednich okresach, a podstawową bronią pochowanych w tych grobach zmarłych stał się zapewne miecz (cf. KONTNY 2001).

⁴⁴ 16,7% – 12 obiektów podczas, gdy poprzednio – 36,4%. Ponieważ groby o symbolicznym uzbrojeniu nie zostały włączone do grupy **C₂-D.1** punktem odniesienia powinny być tylko te zestawy „bogatego” uzbrojenia, które mogły odzwierciedlać rzeczywiste uzbrojenie. Po odjęciu frekwencji grobów wyposażonych w miecze albo części oporządzenia jeździeckiego jako jedyne elementy uzbrojenia oraz grobów o kombinacji:

tarcza-koń, wartość ta dla późnego odcinka fazy C_{1a} i fazy C_{1b} wynosi 24,7%. Spadek frekwencji jest zatem znacznie mniejszy, choć istotny.

⁴⁵ Odsetek grobów symbolicznych zwiększa się z 28,6% (grupa **C_{1.1}** (tarcza) i symboliczne zestawy z grupy **C_{1.4}**) do 41,7% (grupa **C₂-D.3**).

W odmienny sposób należy się odnieść do drastycznego spadku udziału ostróg w wyposażeniu grobów (w poprzednio analizowanym odcinku chronologicznym niemal wszystkie groby z „bogatym” uzbrojeniem wyposażone były w ostrogi). Zjawisko to jest najprawdopodobniej rezultatem zmiany preferencji w wyborze przedmiotów trafiających do grobów, czego efektem było pomijanie ostróg w zestawach przynależnych zmarłym. Trudno bowiem przyjąć, by w fazach C₂-D zaprzestano posługiwania się końmi lub ostrogami. Możliwość taka jest tym bardziej nieprawdopodobna, że – jak się przyjmuje – wynikiem zmian w sposobach walki w młodszym okresie rzymskim był pewien, choć wydaje się że nie nazbyt istotny, wzrost roli konia. Miałoby się to uzewnętrzniać w wydłużeniu mieczy dwusiecznych (odpowiednik *spatha* – mieczy stosowanych przez kawalerię rzymską)⁴⁶ i wyraźnym wzroście frekwencji mieczy w grobach (GODŁOWSKI 1992a: 84-85; ENGSTRÖM 1992: 59). K. Godłowski dopuszczał możliwość wiązania prawie zupełnego braku ostróg w grobach ze zmianami w sposobie jazdy konnej (1992a: 85). W świetle znalezisk z depozytów bagiennych na terenie Skandynawii z młodszego okresu rzymskiego należy jednak uznać, że ostrogi i inne elementy oporządzenia jeździeckiego były nadal stosowane w schyłkowych odcinkach okresu rzymskiego i wczesnym okresie wędrówek ludów⁴⁷. Wskazuje na to także fakt stosowania ostróg w tym okresie przez ludność kultury czerniachowskiej (MAGOMEDOV, LEVADA 1996: 310, fig. 8), czy występowanie w kręgu nadłabskim, południowej Skandynawii i obszarach zachodnio-bałtyjskich ostróg typu Leuna, stanowiących wyznacznik pochówków osobników o wysokim statusie społecznym

(GIESLER 1978: 32-40). Wprawdzie ostatni z wymienionych obszarów nie stanowi dobrego punktu odniesienia, z racji odmienności obrządku pogrzebowego wyrażającej się w bardzo dużej roli konia (pochówki koni) (JASKANIS 1966; 1968), ale i tak koncepcja o odrzuceniu ostróg przez ludność kultury przeworskiej w analizowanym okresie wydaje się nieuprawniona.

W świetle powyższych rozważań można postawić hipotezę, że wyposażenie grup C₂-D.1 i C₂-D.2 odzwierciedlało w ogólnych zarysach rzeczywiste uzbrojenie. Składały się na nie tarcza, miecz dwusieczny i często także włócznia. Ponadto jest prawdopodobne, że pewna (trudna do precyzyjnego oszacowania) część wojowników pochowanych w obiektach z grupy C₂-D.1 posługiwała się w walce końmi. Należy mieć przy tym świadomość potencjalnych deformacji przedstawionego obrazu. Wynikają one z faktu, że zdecydowaną większość pochówków z analizowanej grupy stanowią groby z cmentarzyska w Korzeniu i uzyskane wyniki odzwierciedlają głównie lokalne zwyczaje ludności użytkującej to cmentarzysko.

Grupa C₂-D.2 (broń drzewcowa i ewentualnie tarcza) odpowiada podgrupom: C₁.2.1 (1 grot, tarcza) i C₁.2.1 (1 grot) w poprzednio analizowanym okresie. Z porównania tych zbiorów wynika, że frekwencja grobów z grotami broni drzewcowej i ewentualnie metalowymi okuciami tarcz w niewielkim stopniu maleje⁴⁸. W rzeczywistości udział grobów wyposażonych w groty broni drzewcowej (kombinacja 5) pozostaje na niezmiennym poziomie⁴⁹, zmniejsza się natomiast częstość grobów wyposażonych w broń drzewcową i okucia tarcz (kombinacja 4)⁵⁰. Trudno jednak przypisywać zbyt duże znaczenie do tej ostatniej obserwacji, z uwagi na niepełną

⁴⁶ Miecze występujące w grobach z grupy C₂-D.1 są egzemplarzami długimi i bardzo długimi (Cząstków Polski, gr. 125 – miecz typu X/1 o dł. 82 cm, Korzeń, gr. 14 – miecz typu IX/3 o dł. 82 cm, Mokra, gr. 35 – miecz typu IX? o dł. około 83 cm, Korzeń, gr. 42 – miecz typu IX? o dł. 84 cm, Korzeń, gr. 30 – miecz typu X/1 o dł. 86 cm, Korzeń, gr. 41b – miecz typu IX/3 o dł. 86 cm, Korzeń, gr. 41c – miecz typu X/2 o dł. 88 cm, Korzeń, gr. 25 – miecz typu IX/4 o dł. 90 cm, Komorów, gr. z 1905 r. – miecz typu IX/2 o dł. 91 cm, Korzeń, gr. 16 – miecz typu IX? o dł. 95 cm; miecz z gr. 11 w Białej był zachowany jedynie fragmentarycznie). Wyniki te są oczywiście zgodne z ustaleniami M. Biborskiego, dotyczącymi ewolucji formy mieczy (1978: 104-105).

⁴⁷ Wskazują na to znaleziska z depozytu Ejsbøl Nord (datowanego na fazę C₂), gdzie wśród złożonego w celach rytualnych uzbrojenia należącego do około 200 wojowników odkryto 9 par ostróg, 9 rzędów końskich z uzdami łańcuchowymi i okucia 9 siodła (ØRSNES 1988: 24). W Skedemosse na Olandii znaleziono fragmenty kilkunastu rzędów końskich nie stanowiących kompletów z ostrogami (HAGBERG 1967: 33, 73-75), datowanych na fazę C₂ (ILKJÆR 1990: 301, fig. 205). Wprawdzie w niewielkim depozycie w Kragehul nie znaleziono żadnych ele-

mentów oporządzenia jeździeckiego (ENGELHARDT 1867: tabela II), ale w Nydam (depozyt z fazy C₃-D – cf. ILKJÆR 1990: figs. 201, 204-206) odkryto kilka ostróg i bodźce kolejnych kilkunastu oraz liczne kielzna (ENGELHARDT 1865: 33-34, pl. XIV:5; BEMMANN, BEMMANN 1998a: 196-198; 1998b: 201, pl. 212). Z Thorsberg pochodzi jedna, co prawda starsza ostroga (ENGELHARDT 1866: 60-62), ale elementy rzędu (m.in. wodze łańcuchowe) (ENGELHARDT 1863: 52-53, pl. 15:32; 1866: 61; RADDATZ 1987: pl. 43-46) i siodła (RADDATZ 1987: pl. 106) wiąże się już z depozytem odpowiadającym grupie 9 grobów z bronią na terenie Skandynawii (faza C₂) (ILKJÆR 1990: 301). Co więcej, żelazne elementy oporządzenia jeździeckiego mogły tu być liczniejsze: z powodu warunków środowiskowych niesprzyjających konserwacji żelaza przetrwały tylko okucia rzędu końskiego wykonane z brązu, w niektórych przypadkach srebrzonego.

⁴⁸ Z 46,8% – 36 grobów (grupy C₁.2 i C₁.3) do 40,3% – 29 grobów (grupa C₂-D.2).

⁴⁹ 15,3% (11 grobów) podczas gdy wcześniej 15,6% (12 grobów).

⁵⁰ Z 31,2% (24 groby) w późnym odcinku fazy C_{1a} i w fazie C_{1b} do 22,2% (16 grobów) w fazach C₂-D.

reprezentatywność analizowanej próby (niewielkie rozmiary porównywanych zbiorów). Niektóre z obiektów zaliczonych do tej grupy (kombinacja 5 – broń drzewcowa) mogły być pierwotnie wyposażone w tarcze wykonane w całości z materiałów organicznych, które nie przetrwały w postaci umożliwiającej ich identyfikację. Nie wydaje się, by dotyczyło to także innych kombinacji uzbrojenia. Nie można wprawdzie wykluczyć takiej ewentualności w przypadku kombinacji 10 (miecz) i 6 (broń drzewcowa, koń), ale zwłaszcza w pierwszym z przypadków jest to mało prawdopodobne, z uwagi na przypuszczalny związek z grobami o symbolicznym wyposażeniu w elementy uzbrojenia. Warto przy tym zaznaczyć, że w analizowanym okresie, pomimo ogólnego zubożenia obrządku pogrzebowego, na bardzo wysokim poziomie utrzymuje się frekwencja pochówków wyposażonych w okucia tarcz (blisko 70% grobów) (KONTNY 2001: wykres 12). Zastosowanie tarcz wykonanych w całości z materiałów organicznych miało zatem najprawdopodobniej w analizowanym okresie niewielkie znaczenie.

Grupa **C₂-D.3** obejmuje obiekty o wyposażeniu nie odpowiadającym rzeczywistemu uzbrojeniu (są to niemal wyłącznie groby wyposażone w pojedyncze kategorie uzbrojenia). Fakt, że wśród symbolicznie wyposażonych pochówków najliczniej reprezentowana jest tarcza wydaje się zrozumiały: jest to kontynuacja tendencji obserwowanej już wcześniej. Trudno przesądzać, czy większa frekwencja takich grobów winna być przypisana wzrostowi roli tarcz w obrzędowości lub wśród wyznaczników prestiżu, lecz jest to koncepcja prawdopodobna. Symboliczna rola tarczy wyraża się najpełniej w materiałach z faz C_{1b}-C₂ na obszarze *Barbaricum*, kiedy to niezwykle ozdobne tarcze traktowano jako wyróżnik społeczny germańskich elit. Obserwacje te poczyniono przede wszystkim na podstawie analizy zabytków ze stanowisk bagiennych (zwłaszcza Illerup, Platz A), ale również niektórych grobów okazałych (CARNAP-BORNHEIM, ILKJÆR 1996: 279-298; cf. BURSCHE 1998: 207; BECKER et al. 1992; BECKER 2000: 142-145)⁵¹. Przyjmuje się przy tym, że wyznacznikiem najwyższej pozycji był surowiec, z którego wykonane były okucia tarcz: ozdobne, okuwane srebrną lub pozłacaną blachą umba znamionowały

„najzamożniejszych” wojowników, brązowe okucia – niższą ich rangę, żelazne zaś – najniższą (ILKJÆR 1997: 57-58). Spostrzeżenia te zostały dokonane w oparciu o materiały spoza obszaru kultury przeworskiej. Pomimo jej przynależności do kulturowej strefy *Barbaricum*, nie można powyższych ustaleń odnosić bezpośrednio do ludności zamieszkującej ziemię środkowej i południowej Polski. Specyfika ludności kultury przeworskiej wiązała się ze zdecydowaną preferencją żelaza jako surowca z którego produkowano nie tylko narzędzia, ale również ozdoby i części stroju. Tendencja ta wyraża się jednak w szczególny sposób właśnie w uzbrojeniu: z obszaru kultury przeworskiej znane są niemal wyłącznie żelazne okucia tarcz (elementy brązowe ograniczają się do imaczy i niektórych elementów umb z okresu wczesnorzymskiego, częściej występujących we wschodniej strefie kultury przeworskiej). To właśnie swoistą modą na żelazo tłumaczy się brak rzymskich trzewików i zawieszek pochew mieczy wykonanych z brązu, jak również produkowanych z tego samego surowca umb na obszarze kultury przeworskiej. Działo się tak pomimo napływu licznych importów cennych mieczy rzymskich (KACZANOWSKI 1994: 219), które – przypuszczalnie – bez trudu można było pozyskiwać wraz z pochwami. Preferowanie żelaza na terenie kultury przeworskiej nie przekreśla symbolicznej roli tarczy, co wydaje się tendencją o ponadlokalnym, ogólnobarbarzyńskim znaczeniu. W kulturze przeworskiej symboliczne traktowanie tarczy manifestowało się w inny sposób, niż np.: w Europie północnej. Ze Skandynawii pochodzi znaczna liczba grobów z bronią (najlepszy materiał porównawczy dla badania zestawów uzbrojenia), a mimo to przypadki wyposażania grobów w tarcze, jako wyłączny element uzbrojenia należą tam do rzadkości (KONTNY 2001a: wykres 38-40). Pytanie tylko, jak należy interpretować ten – specyficzny dla kultury przeworskiej – zwyczaj częstego umieszczania tarcz w grobach z faz C₂-D.

Wydaje się, że – podobnie jak w odniesieniu do poprzedniego analizowanego okresu – obecność tarcz (kombinacja 9) oraz mieczy (kombinacja 10) może być zwykle tłumaczona zastosowaniem zasady *pars pro toto*, a w przypadku tarcz być może także zachowaniami apotropaicznymi.

⁵¹ Ozdobne umba, przynależne najzamożniejszym wojownikom, występowały jedynie sporadycznie jako element wyposażenia grobów. Wymienić należy w tym miejscu m. in. umbo z Lilla Harg w Szwecji (Östergötland) (Fornvännen 1911: 260, fig. 101; ALFÖLDI 1934: fig. 7:e; WERNER 1941: 67; OXENSTIERNA 1958: 54-59, fig. 119, 133), Herpály na Węgrzech (FETTICH 1930; WERNER 1941: 66-67, pl. 27:2, 28-29), Avaldsnes w Norwegii (SCHETELIG 1912: 53-62), Gommern

w środkowych Niemczech (BECKER et al. 1992; BECKER 2000: 142-145) oraz Vermand, Neuilly i Misery na terenie Francji (BÖHME 1974: pl. 128:6, 137:10; CARNAP-BORNHEIM, ILKJÆR 1996: 294-296; cf. WERNER 1941, n. 82). Znaleźiska te datowane są na fazy C_{1b}-C₂, tylko ostatnie z wymienionych przypadają na wczesny odcinek okresu wędrówek ludów (cf. CARNAP-BORNHEIM, ILKJÆR 1996: 279-298).

Zwyczaj wkładania do grobów grotów strzał (kombinacja 11 – łuk) jest trudny do jednoznacznego zinterpretowania. Ich symboliczne znaczenie potwierdzają znaleziska z okazałych grobów horyzontu Hassleben-Leuna z fazy C₂. Dość często znajdowano tam srebrne egzemplarze, traktowane jako wyznacznik wysokiej pozycji zmarłych. Przyjmuje się jednak, że o symbolicznej roli grotów decydował cenny surowiec, z którego były wykonane (WERNER 1973; BEMMANN 2000: 67; BECKER 2000: 139; cf. GAUL 1983: 367)⁵². W przypadku znalezisk z terenu kultury przeworskiej, skąd pochodzą wyłącznie okazy żelazne, interpretacja grotów strzał w kategoriach symboliki władzy wydaje się mało prawdopodobna. Nie można, co prawda, pominąć lokalnego zamiłowania do stosowania żelaza. Mogłoby ono uzasadniać wykorzystanie tego surowca do wykonania przedmiotów podkreślających wysoką pozycję zmarłego. Interpretację taką wyklucza jednak fakt, że groby z grotami strzał nie należą do szczególnie „bogaty”⁵³. Wątpliwa jest również koncepcja, że groty symbolizowały większą liczbę kategorii uzbrojenia. Bardziej prawdopodobne wydaje się, że należy je łączyć z bronią myśliwską, nie zaś bojową. Wiąże się to z niską przydatnością militarną grotów liściowatych – formy znanej z grobów kultury przeworskiej. W analizowanym okresie groty strzał stały się wyraźnie częstszym elementem wyposażenia grobowego (KONTNY 2001: wykres 13). Wydaje się jednak, że nie wiązało się to wykorzystywaniem łuków przede wszystkim w walce, jak sugerowano w literaturze przedmiotu (RADDATZ 1967: 9; KACZANOWSKI 1992: 75), ale służyły one zasadniczo jako broń myśliwska (KONTNY 2001). Częstsze wkładanie grotów strzał do grobów mogło być np.: związane z większą rolą społeczną myśliwych w warunkach ubożającego społeczeństwa schyłku okresu rzymskiego, nieuchwytnymi dla nas aspektami rytualnymi⁵⁴ *etc.* Odpowiedź na te kwestie pozostać musi jednak wyłącznie w sferze spekulacji.

W Tabeli 2 przedstawiłem kombinacje okuć tarcz w grobach z bronią. W porównaniu z poprzednio analizowanym okresem zdecydowanie maleje odsetek grobów wyposażonych w umba i imacze, choć nadal są one najliczniejsze. Na niemal identycznym poziomie kształtują się częstości grobów wyposażonych w same imacze lub umba. Wśród grobów z „bogatym” uzbrojeniem spotyka się umba i imacze lub same umba (inne przypadki uznać należy za wyjątkowe). Wśród grobów o kombinacji 4 (broń drzewcowa, tarcza) dość często występowały wyłącznie umba lub imacze, natomiast wśród grobów o kombinacji 9 (tarcza) dominują imacze. W analizowanym okresie często występowały w grobach jedynie nieliczne fragmenty okuć, przy czym najczęstsze były one wśród grobów o kombinacji 9 (tarcza), zaś najrzadsze wśród grobów o „bogatym” uzbrojeniu. Należy się liczyć z większymi rozmiarami zjawiska wyposażania grobów we fragmenty okuć tarcz, w tym zwłaszcza imaczy, niż wynikałoby to z przedstawionych danych⁵⁵. Oczywiście, zaprezentowane wyniki wskazują na częstsze i intensywniejsze stosowanie destrukcji broni w trakcie rytuałów towarzyszących pogrzebom. Można zastanawiać się czy „nadreprezentacja” imaczy wynika z tego, że koncentrowano się na destrukcji umb. Silnie rozdrobnione łatwiej ulegałyby one korozji i mogły nie przetrwać do dnia dzisiejszego lub zostać błędnie zidentyfikowane przez autorów badań (częstym elementem inwentarzy grobowych są rozmaite „fragmenty żelazne” o niejasnej funkcji). Jednak większość imaczy odkrytych w grobach z tego okresu również była niszczone. Wątpliwe jest również tłumaczenie powyższej obserwacji niestaranym wybieraniem wyposażenia ze szczątków stosu ciałałpalnego: taka praktyka prowadziłaby bowiem do bardziej równomiernego rozrzutu wyników. Najbardziej prawdopodobne wydaje się, że umba rzadziej trafiały na stos ciałałpalny, albo że – kierując się nieznanyymi przesłankami – częściej niż poprzednio nie wkładano ich do grobów. W chwili

⁵² Przegląd innych, mniej prawdopodobnych koncepcji dotyczących znaczenia grotów strzał podaje J. Gaul (1983: 364-365); dotyczy to np.: traktowania grotów strzał jako miniatur grotów broni drzewcowej czy ich domniemanej roli w rytualnym uśmiercaniu ofiar. W. Schulz traktował je jako element nawiązujący do rozrywek życia doczesnego elit germańskich, obok spotykanych w grobach okazałych części zestawów do spożywania trunków oraz pionów do gry (SCHULZ 1953: 49-50).

⁵³ Opatów, gr. 957: zapinka, fragmenty szpili, fragmenty żel., nity żel., gwóźdź, fragment obręczy wiadra, fragmenty stopionego brązu, kołec sprzączki, fragmenty stopionego szkła, fragmenty ceramiki (GODŁOWSKI 1972: 29, fig. 2:b-c), Stary Wołów, gr. 1a: nóż, fragment żel. sztabki, 3 gliniane naczynia (w tym naśladownictwo pucharka szklanego), fragmenty glinianych naczyń (JAHN 1926: 241-242, fig. 13-15, 19, 23), Żerniki Wielkie, grób 9: nóż, 2 nity, 4 sprzączki, okucia zamka, 2 okucia taśmowate, brąz. okucie końca pasa, fragmenty kościa-

nego grzebień (ZOTZ 1935: 64-66, fig. 13, 35), Żerniki Wielkie, gr. 31: nóż, sprzączka, 9 szklanych paciorków. W przypadku ostatniego z grobów (podwójnego) grociki, nóż i sprzączka leżały obok szkieletu męskiego, zaś paciorki składały się pierwotnie na kolbę zlokalizowaną na szyi innego, zapewne kobiecego szkieletu (ZOTZ 1935: 74-75, fig. 18, 40).

⁵⁴ Paweł Diakon przekazał informację o tym, że Longobardowie podczas ceremonii wyzwalania niewolników potrzebnych dla zasilenia sił militarnych wykorzystywali strzałę (Paweł Diakon, *Historia Langobardorum* I, 13, 1). Pomimo braku szczegółów w opisie tego obrzędu, zwraca uwagę szczególne znaczenie strzały, wykraczające poza jej czysto utylitarną funkcję.

⁵⁵ Przypadki występowania fragmentów imaczy, jako jedynych elementów uzbrojenia w wyposażeniu grobów są najczęstsze wśród pochówków datowanych ogólnie na fazy C₁ - C₃-D (tabela 1); cf. n. 26.

obecnej brak jest podstaw by tłumaczyć to zjawisko stosowaniem tarcz pozbawionych umb, a zaopatrzonych w imache. Znamienne jest natomiast, że dostrzeżona prawidłowość dotyczy zasadniczo grobów o kombinacji 9 (tarcza), a zatem obiektów interpretowanych przez pryzmat zachowań symbolicznych. Powyższe obserwacje zdają się zatem potwierdzać symboliczne traktowanie okuć tarczy. W tym przypadku ich fragmenty mogły „zastępować” całą tarczę.

Obiekty o kombinacji 10 (miecz) zwracają uwagę niecodziennym kontekstem wystąpienia broni. Miecz

z gr. 235 w Mokrej był wbity pionowo w ziemię i przecinał jamę grobową⁵⁶. Zabieg taki nie jest zupełnie wyjątkowy w barbarzyńskiej Europie analizowanego okresu, np.: w podobnym położeniu znajdował się miecz wbity w torf, odkryty na stanowisku bagiennym Nydam III, datowanym na wczesny odcinek okresu wędrówek ludów (PETERSEN 1998: 242, 256-257). Inny, nietypowy, kolisty układ mieczy zarejestrowano w najstarszym depozycie bagiennym Nydam IV (**Fig. 4**), datowanym na fazę D₂ (PETERSEN 1998: 257-264, fig. 101, 103).

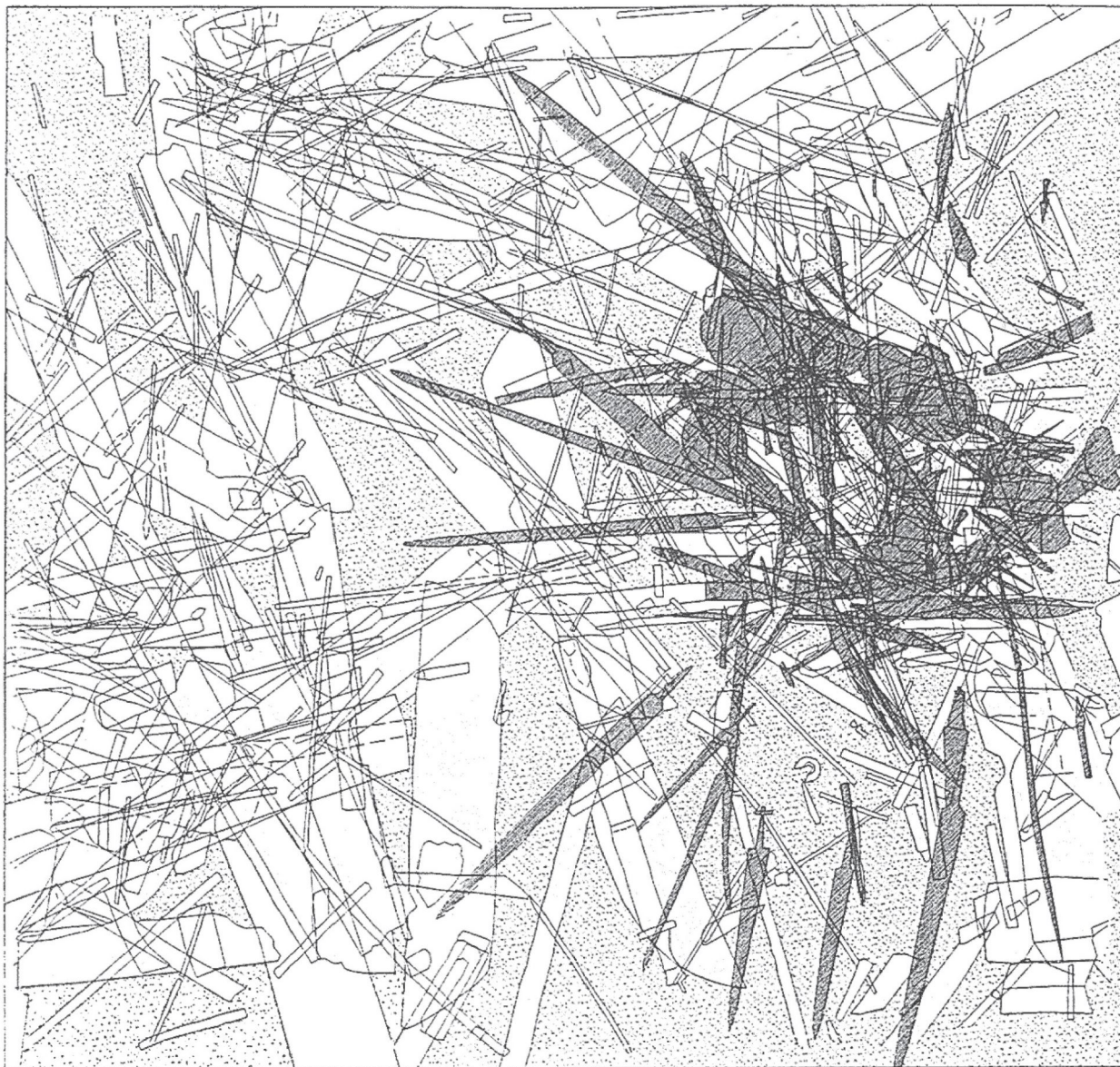


Fig. 4. Kolisty układ mieczy w depozycie bagiennym Nydam IV; zaczerniono przedmioty z depozytu Nydam IV, pozostałe artefakty przedstawione na rysunku są starsze (wg PETERSEN 1998: fig. 101)

⁵⁶ Informacja ustna mgr. M. Biborskiego z Instytutu Archeologii Uniwersytetu Jagiellońskiego, za którą serdecznie dziękuję.

Z kolei w gr. 1186 w Opatowie znaleziono jedynie rzymski trzewik pudełczkowaty, stanowiący element pochwy miecza dwusiecznego (Fig. 5). Co ciekawe, analiza antropologiczna wykazała obecność w grobie kości jednego osobnika w wieku *infans I*. Szczególny kontekst, w którym wystąpiły te zabytki podkreśla symboliczny charakter wyposażenia. W przypadku grobu z Opatowa, zważywszy na ustalenia antropologiczne, zmarły w ogóle nie mógł być wojownikiem⁵⁷. Dało to podstawy do wysunięcia przypuszczenia, że trzewik ten służył jako zawieszka-amulet, na co wskazywać mogą również pewne szczegóły konstrukcyjne (otwory nie znajdujące uzasadnienia konstrukcyjnego) (GODŁOWSKI, MADYDA 1975: 154; GODŁOWSKI 1979: 153-154).

Prawdopodobnie pojedyncze obiekty o kombinacjach 7 (koń) i 8 (topór) również miały znaczenie symboliczne, choć w tych przypadkach przesłanki do wnioskowania są wątlejszej natury⁵⁸. Warto również przywołać – niestety nieliczne – określenia antropologiczne dla grobów o innych kombinacjach z analizowanej grupy. Spośród obiektów o kombinacji 9 (tarcza) gr. 127 z Mokrej i gr. 460a z Opatowa zawierały kości kobiet w wieku *maturus*, zaś gr. 3 z Woli Łobudzkiej – szczątki mężczyzny w wieku około 25 lat. Wśród zespołów o kombinacji 11 (łuk) gr. 957 z Opatowa zawierał szczątki 3 osób: kobiety i mężczyzny w wieku *maturus* oraz dziecka w wieku *infans I*, gr. 9 z Żernik Wielkich – szczątki mężczyzny w wieku *adultus*, zaś gr. 31 z Żernik Wielkich – mężczyzny w wieku *adultus-maturus*⁵⁹. Powyższe wyniki sugerują, że przynajmniej w przypadku niektórych grobów wyposażonych w okucia tarczy uzasadnione jest dopatrywanie się pochówków kobiecych. Tarcza mogła być zatem – zgodnie z wcześniejszymi sugestiami – przedmiotem o uniwersalnym (wykraczającym poza podziały płciowe) znaczeniu symbolicznym, być może apotropaicznym. W świetle ustaleń antropologicznych przypuszczenia takie wydają się natomiast nieuprawnione w odniesieniu do grobów wyposażonych w groty strzał (kombinacja 11).

Warto ponadto zastanowić się, czy wyposażenie niektórych obiektów o kombinacji 5 (broń drzewcowa) było wyrazem stosowania zasady *pars pro toto* lub zachowań apotropaicznych. Precyzyjna ocena istotności takiego zjawiska nie jest do końca możliwa: także i tym razem do dyspozycji pozostaje zbyt mała liczba wyników

badan szczątków kostnych. Pojedyncze oznaczenia antropologiczne potwierdzają raczej, że mamy do czynienia z pochówkami męskimi (Żerniki Wielkie, gr. 5 – szkieletowy – mężczyzna w wieku *adultus*; Opatów, gr. 494 – mężczyzna w wieku *adultus*; Brzeźce, gr. 19 – osobnik w wieku *adultus* lub wczesny *maturus* – kobieta?). Wyposażenie grobów o kombinacji 5 nie zawierało pewnych wyznaczników pochówków kobiecych (wyjątkiem jest wspomniany grób 19 z Brzeźców, w którym wystąpił paciorek szklany. Obecność pojedynczych paciorków w wyposażeniu grobów męskich jest jednak zjawiskiem spotykanym częściej i nie musi ono świadczyć o kobiecym charakterze pochówku. W podobnym kontekście wystąpił paciorek szklany we wspomnianym wyżej gr. 494 z Opatowa. Pewnych informacji o ewentualnej symbolicznej funkcji grotu dostarczyć może układ zabytku. Wymienia się tu głównie egzemplarze wbijane w ścianę lub dna obiektów grobowych. Próbowano łączyć takie znaleziska z pochówkami kobiet lub tłumaczyć je wyjątkowymi okolicznościami śmierci pochowanej osoby (LIANA 1968; CZARNECKA 1990: 43; WIŚNIEWSKA 1999: 74-75). W analizowanych zespołach stwierdzono fakt wbicia grotu w podłozę jedynie dwukrotnie: w grobie 19 z Brzeźców (grot wbity obok popielnicy) i grobie 104 z Konopnicy (grot wbity w ścianę jamy grobowej). Jestem zdania, że należy zachować dużą ostrożność w interpretacji wspomnianych faktów. Groty mogły się znaleźć w pozycji pionowej np.: w wyniku zsypania do stosu. Nie wiemy z jaką precyzją dokonywano tego zabiegu i jak często grot przyjmował taką pozycję zupełnie przypadkowo⁶⁰. Nawet intencjonalne wbicie grotu w ścianę jamy nie musiało wiązać się z zabiegami magicznymi. W grę wchodzi jeszcze dziesiątki interpretacji, np.: mógł to być zwyczaj rodowy, wbity grot mógł symbolizować pozycję społeczną w hierarchii wojowników etc. Nie można nawet wykluczyć kaprysu człowieka wsypującego zawartość stosu do jamy grobowej. Choć nie ma możliwości, by rozstrzygnąć tę kwestię w sposób ostateczny, należy zauważyć, że w świetle zgromadzonych danych (pojedyncze groty występują w grobach których „męski” charakter nie budzi poważniejszych wątpliwości) zachowania symboliczne raczej nie wpływały w znaczącym stopniu na rodzaj uzbrojenia wkładanego do grobów o kombinacji 5. Jeśli nawet zjawisko to miało miejsce, to nie przybierało ono zapewne istotnych rozmiarów⁶¹.

⁵⁷ Oczywiście przy założeniu, że oznaczenie wieku jest prawidłowe.

⁵⁸ Nie dysponujemy oznaczeniami antropologicznymi.

⁵⁹ Obiekty z Żernik Wielkich były grobami szkieletowymi. Badania szkieletów nie poddanych kremacji pozwalają na znacznie pewniejsze określenia płci i wieku zmarłego niż w przypadku materiału antropologicznego z grobów ciałopalnych (CZARNECKA 1990: 15-16; tam dalsza lit.).

⁶⁰ O przypadkowości nie ma natomiast mowy w odniesieniu do wspomnianego gr. 235 z Mokrej, gdzie miecz przebiegał jamę grobową.

⁶¹ Można się z tym ewentualnie liczyć w przypadku gr. 19 w Brzeźcach, gdzie pojawiło się kilka wątpliwości co do męskiego charakteru pochówku – dane antropologiczne, obecność szklanego paciorka i pionowe ułożenie grotu.

Sugerując symboliczny charakter wyposażenia w broń w analizowanym okresie należy rozważyć możliwość „sztucznego” powstania takiego standardu w wyniku naruszenia (nie zarejestrowanego metodami archeologicznymi) płytko wkopanych obiektów grobowych. Zniszczenie górnych partii grobów zaowocowałoby w takiej sytuacji mniejszą liczbą elementów wyposażenia. Teoretycznie w grę wchodzi także prawdopodobieństwo wybierania ze stosu jedynie części warstwy ciałopalenia wraz z wyposażeniem⁶². Wydaje się jednak, że zjawiska takie nie wpływały znacząco na charakter wyposażenia, bowiem mamy do czynienia z istnieniem wyraźnego standardu: liczba kombinacji elementów uzbrojenia jest w tym okresie niewielka (cf. KONTNY w druku: diagram 2). W przeciwnym razie byłaby ona najprawdopodobniej znacznie większa, bowiem z obiektów grobowych wtórnie „usuwane” byłyby różne elementy uzbrojenia. Standard mógłby być zachowany tylko wówczas gdyby w górnych partiach grobów znajdowały się zwykle te same elementy uzbrojenia, jednak do tej pory nie zaobserwowano tego typu prawidłowości. Gdyby z kolei ze stosu wybierano tylko część złożonych tam przedmiotów, do grobów trafiałyby zróżnicowane kombinacje elementów uzbrojenia jako „próbka” stosu ciałopalnego. Dawałoby to dużą liczbę kombinacji. Należy wreszcie podkreślić, że przedstawiony obraz jest wynikiem kontynuacji zmian w zestawach uzbrojenia składanych w grobach. Rozpoczęły się one we wcześniejszych fazach i poprzedzały wyraźne przekształcenia w obrzędku pogrzebowym, polegające m.in. na wykopywaniu płytkich, nieckowatych jam.

Ponieważ analizowany okres cechuje się znacznym zróżnicowaniem obrzędku pogrzebowego uznałem, że warto przeprowadzić porównanie uwzględnionych cmentarzysk pod względem zestawów uzbrojenia. W tym celu zastosowałem miarę korelacji λ Guttmana⁶³. Jest ona traktowana raczej jako miara skorelowania danych, niż test. Wprawdzie nie jest to miara symetryczna, można ją jednak zastosować w przypadku, gdy kilka komórek w tabeli wielodzielczej posiada niskie lub nawet równe zero wartości. Miara λ Guttmana została wykorzystana na zasadzie porównania korelacji 2 zmiennych: pary badanych cmentarzysk oraz kombinacji zestawów uzbrojenia



Fig. 5. Trzewik pudełczkowy z gr. 1186 w Opatowie, pow. kłobucki (wg GODŁOWSKI 1978: fig. 3). W górnej części zabytku widoczne otwory (służące do zawieszania ?)

występującego w grobach na obu cmentarzyskach. Zakres wartości w przypadku tej metody mieści się w przedziale $<0,1>$, przy czym duże wartości oznaczają fakt skorelowania zestawów uzbrojenia z dwoma badanymi cmentarzyskami w sposób odmienny (różne kombinacje uzbrojenia „przypisane” są do różnych cmentarzysk), natomiast niskie wartości wskazują na podobny obraz kombinacji uzbrojenia na cmentarzyskach (niezależnie od analizowanego cmentarzyska zestaw kombinacji uzbrojenia jest podobny)⁶⁴.

⁶² Ponieważ do jam grobowych trafiało prawdopodobnie mniej spopielenych kości ludzkich, niż wskazuje ustalona eksperymentalnie ilość szczątków pozostających po spaleniu szkieletu, wysunięto przypuszczenie, że w analizowanym okresie do grobów wkładano jedynie część pozostałości stosu pogrzebowego (cf. CZARNECKA 1990:18, tu dalsza lit.). Mogło to dotyczyć również wyposażenia grobowego.

⁶³ Opis metody: FLETCHER, LOCK 1995: 135-136.

Zastosowanie precyzyjniejszego testu χ^2 nie wchodziło w rachubę z uwagi na niewielką liczbę obiektów z poszczególnych cmentarzysk, skutkującą zbyt niskimi wartościami oczekiwanymi (cf. założenia testu χ^2 : FLETCHER, LOCK 1995: 133).

⁶⁴ W przypadku wcześniejszych stadiów młodszego okresu rzymskiego uzyskane wyniki nie dają podstaw do jasnego wnioskowania o zróżnicowaniu terytorialnym pod względem zestawów uzbrojenia (KONTNY 2001a: 179-181).

Ponieważ dysponowałem niewielką liczbą zespołów z poszczególnych cmentarzysk, zdecydowałem się wykorzystać w analizie te z cmentarzysk, które dostarczyły jak największej (od 7 wzwyż), ale obiektywnie niewielkiej liczby grobów. Z tego powodu wyników nie można traktować jako w pełni miarodajnych, koncentrując się na interpretacji jedynie niekwestionowanych obserwacji. Badaniom poddano zestawy z cmentarzysk w Opatowie, Żabieńcu i Mokrej ze skupienia osadniczego w dolinie Liswarty, cmentarzysko w Spycimierzu oraz w Korzeniu na zachodnim Mazowszu. Uzyskane rezultaty przedstawiają bardzo klarowny obraz (dane wyjściowe zestawiono w **Tabeli 3**, wyniki w **Tabeli 4**, zaś liczebności kategorii uzbrojenia w **Tabeli 5**). W ich świetle zupełną odrębnością cechują się zestawy z cmentarzyska w Korzeniu (bardzo silne negatywne relacje do wszystkich pozostałych cmentarzysk, za wyjątkiem zestawów z cmentarzyska w Mokrej, choć i w tym przypadku negatywna relacja niemal osiąga istotny poziom). Odrębność ta wyraża się także w obrzędzie pogrzebowym, czytelnym na tym cmentarzysku. W analizowanym stadium powszechnie występowały groby płytko wkopywane (tzw. nieckowate), obiekty rowkowe (Żabieniec, Opatów), ewentualnie warstwy ciałopalenia z obecnymi gdzieś koncentracjami zabytków. Tymczasem na cmentarzysku w Korzeniu, położonym na północnych peryferiach ówczesnego osadnictwa ludności kultury przeworskiej, zmiany w obrzędzie pogrzebowym nie szły tak daleko jak w innych rejonach. Świadczy o tym fakt utrzymania się zwyczaju umieszczania spopielenych szczątków zmarłych w popielnicach (KEMPISTY 1968: 402), nieobecny na innych stanowiskach kultury przeworskiej z tego okresu. Wyjątkowy jest również fakt, że niemal co czwarty grób na cmentarzysku zawierał uzbrojenie (13 spośród 54 grobów) (**Fig. 6**). Szczególny charakter omawianej nekropoli, wyrażający się konserwatyzmem w obrzędzie pogrzebowym, można tłumaczyć użytkowaniem jej przez grupę pozostającą na obrzeżach ówczesnego obszaru kultury przeworskiej, z dala od koncentracji osadnictwa (cf. GODŁOWSKI 1985: mapa 6, 9; MĄCZYŃSKA 1999: mapa 1)⁶⁵. Duża ilość broni sugerować może, że cmentarzysko użytkowała grupa wojowników tworzących

drużynę⁶⁶, ale przypuszczenie takie nie znajduje poważniejszych przesłanek⁶⁷.

Niemal wszystkie pozostałe cmentarzyska wykazują silne lub bardzo silne podobieństwo. Wyjątkiem jest stanowisko w Opatowie, które nie wykazuje istotnych statystycznie zależności z bliskimi mu terytorialnie stanowiskami w Żabieńcu i Mokrej. Może to wskazywać na pewną specyfikę lokalną zawężoną jednak do jednego cmentarzyska, nie zaś skupienia osadniczego. Z drugiej strony równie prawdopodobne jest zafałszowanie uzyskanego obrazu na skutek dysponowania niewielką próbą statystyczną. Silnie ze sobą powiązane obiekty w Spycimierzu, Mokrej i Żabieńcu nie różnią się pod względem zestawów uzbrojenia od – opisanego we wcześniejszej części pracy – modelu uzbrojenia składanego do grobów w kulturze przeworskiej. Konkluzja taka dotyczy również materiałów z Opatowa: jeśli by w ogóle starać się wskazać jakieś odrębności, to wiązałyby się one z mniejszą częstotliwością grobów zawierających okucia tarczy (kombinacja 9). Na pozostałych cmentarzyskach najczęściej występują pojedyncze elementy uzbrojenia w grobach (dominują tu okucia tarcz, nieco rzadziej występują zaś pojedyncze groty). Odrębność zestawów uzbrojenia na cmentarzysku w Korzeniu wyraża się niemal zupełnym brakiem zespołów uzbrojenia, które można by podejrzewać o symboliczny charakter. Wydaje się, że niemal wszystkie kombinacje oddawały w tym przypadku rzeczywiste uzbrojenie wojowników. Zastanawiające jest przy tym, że bardzo wiele grobów zawierało miecze. Jeśli rzeczywiście pochówki z cmentarzyska w Korzeniu zawierały zestawy uzbrojenia stosowane w walce, to należy przyjąć, że miecz znajdował się w powszechnym zastosowaniu w analizowanym stadium chronologicznym albo przynajmniej cieszył się daleko większą popularnością, niż wynikałoby to z materiałów znajdujących na innych cmentarzyskach.

Wśród nekropoli nie uwzględnionych w analizie statystycznej warto wspomnieć o cmentarzysku w Żernikach Wielkich. Jako jedyne z uwzględnionych w niniejszej pracy, jest ono datowane wyłącznie na fazę D, co stwarza okazję do przesłędzenia zestawów uzbrojenia w tym okresie (zagadnienie to zostanie poruszone w dalszej części artykułu).

⁶⁵ Nie można jednak zapominać, że obecny stan wiedzy na temat osadnictwa w tym rejonie jest konsekwencją niezadowalającego stanu zaawansowania badań i publikacji, co nie pozwala na pełne zorientowanie się w rozmieszczeniu i intensywności osadnictwa (GODŁOWSKI 1985: 94).

⁶⁶ Taką możliwość rozpatrywano m. in. w przypadku cmentarzysk kultury przeworskiej w Lachmirowicach, pow. inowrocławski, Starachowicach, pow. starachowicki, (KIETLIŃSKA 1963: 69), Choruli, pow. krapkowicki, Sadowiu, pow. ostrowski (GODŁOWSKI 1960: 81) czy nekropoli z kręgu nad-

łabskiego (ADLER 1993: 263; STEUER 1982: 192-195).

⁶⁷ Biorąc pod uwagę prawdopodobieństwo, że znaczna część członków drużyn ginęła z dala od rodzinnych stron (podczas wypraw militarnych) funkcjonowanie cmentarzysk drużynników jest trudne do udowodnienia. Nie można wprawdzie wykluczyć, że ciała wojowników były sprowadzane z miejsca śmierci, ale zwłaszcza w przypadku dalekich ekspedycji wydaje się to mało prawdopodobne. Poza tym, na wymienionych cmentarzyskach występuje znaczna liczba pochówków kobiecych i dziecięcych.

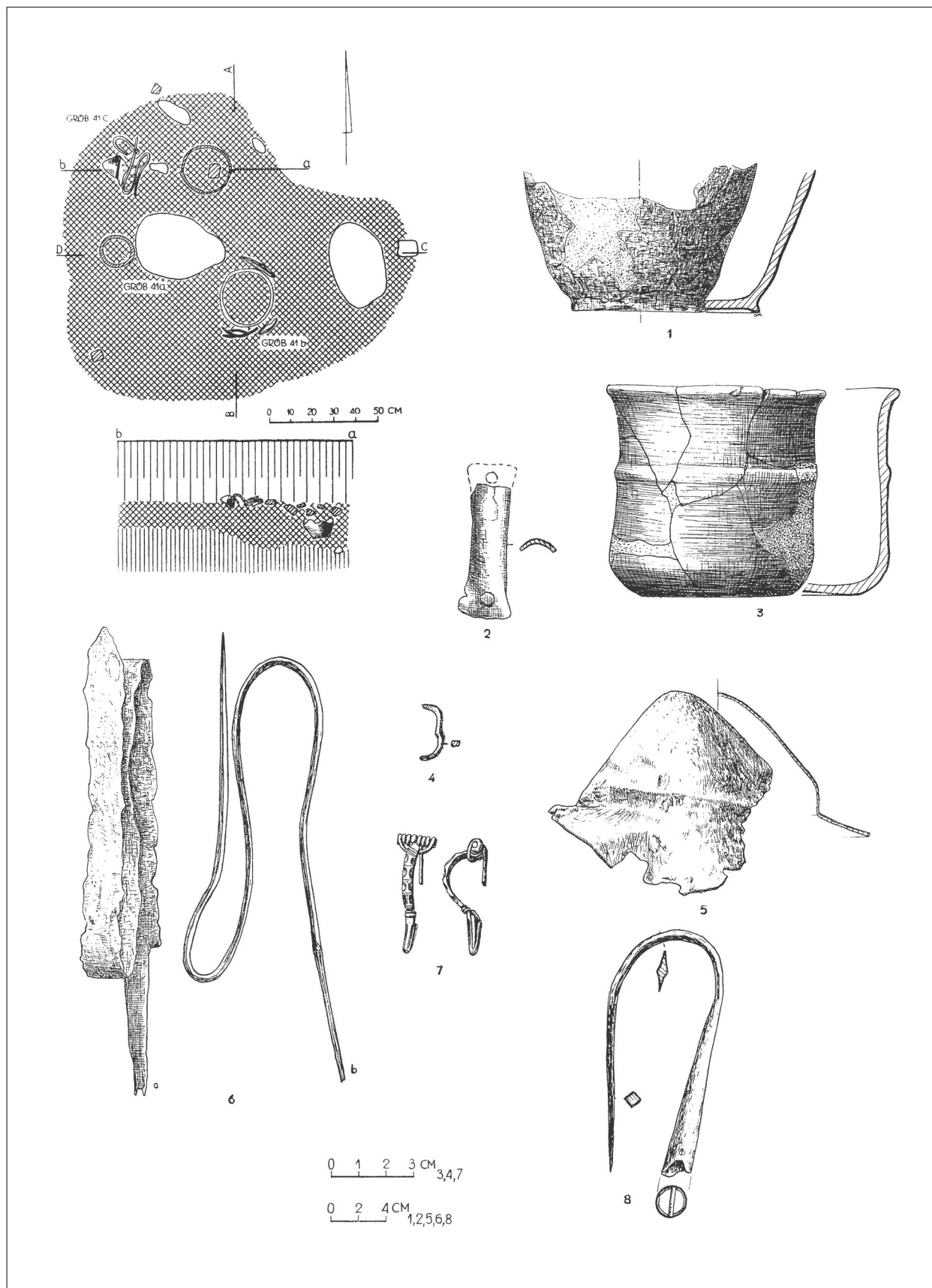


Fig. 6. Przykład „bogatego” zestawu uzbrojenia: grób 41c z Korzenia, pow. płocki (wg KEMPISTY 1968: pl. XXXIII: 1-8; fig. 31)

Innym wyróżniającym się cmentarzyskiem była nekropola w Sadowiu. Była ona znacznie mniejsza od pozostałych z wymienionych: liczyła zaledwie 7 grobów (z czego 5 z bronią) skupionych wokół kurhanu, zawierającego m.in. wędzidło (cf. JASNOSZ 1955). W tym przypadku interpretacja cmentarzyska jako miejsca pochówków drużynników i ich wodza, pochowanego w kurhanie wydaje się bardziej prawdopodobna niż w przypadku stanowiska w Korzeniu (GODŁOWSKI 1960: 81)⁶⁸.

Pragnąc maksymalnie wykorzystać szczupłą bazę źródłową dla faz C₂-D, podjąłem próbę konfrontacji uzyskanych wyników z informacjami, które przynoszą badania cmentarzysk typu dobrodzieńskiego. Nekropoli tych nie można uwzględnić w opracowaniu statystycznym na takich zasadach, jak uczyniłem to w przypadku innych cmentarzysk, z uwagi na specyfikę obrządku pogrzebowego, zasadniczo uniemożliwiającą wydzielenie zespołów grobowych. W tym celu wybrałem trzy cmentarzyska: w Szczedrzyku, Dobrodzieniu i Olsztynie, uznane przez J. Szydlowskiego (autora licznych opracowań nekropoli typu dobrodzieńskiego) za najbardziej reprezentatywne. Są to stanowiska przebadane niemal w całości, w niewielkim stopniu uszkodzone (zwłaszcza cmentarzysko w Olsztynie), charakteryzujące się jednorodnością oraz bogatym zestawem znalezisk (SZYDŁOWSKI 1977: 13, 15, 17). Nekropole te datuje się na fazę D. Niekiedy umieszczano je w późniejszym jej odcinku (pierwszej połowie V w. po Chr.)⁶⁹ (SZYDŁOWSKI 1977: 98; GODŁOWSKI 1989: 52), choć obecnie bierze się pod uwagę raczej wcześniejsze datowanie w obrębie fazy D⁷⁰. Tak jak wszystkie cmentarzyska typu dobrodzieńskiego charakteryzowały się one występowaniem pozostałości kremacji (przepalonych części szkieletu, szczątków stosu, inwentarza zabytkowego) w układzie warstwowym na prawie całej powierzchni cmentarzyska. Warstwa pokremacyjna, o miąższości od kilku do około 30 cm, naznaczona była rozproszonymi szczątkami, tworzącymi jednak także koncentracje. Istniała przy tym zasadnicza trudność w wyodrębnieniu jednostkowych zespołów grobowych. W rezultacie udało się je określić jedynie

w kilku przypadkach na cmentarzysku w Szczedrzyku. Niekiedy materiał grobowy występował w niewielkich zagłębieniach pod warstwą tworzącą cmentarzysko, w formie skupień materiału zabytkowego (SZYDŁOWSKI 1977: 74-76). Obecność takich skupisk pozwala, choć z dużą ostrożnością, na traktowanie występujących w nich artefaktów jako quasi-zespoły. Należy przez to rozumieć, że wprawdzie nie można ich uznać za pewne, nienaruszone zespoły zabytków połączonych kontekstualnie, ale przynoszą one większą ilość informacji niż znaleziska rozproszone.

W celu porównania wyników uzyskanych dla faz C₂-D z materiałami zabytkowymi z cmentarzysk typu dobrodzieńskiego podzieliłem źródła na trzy kategorie:

1. uzbrojenie z zespołów grobowych
2. uzbrojenie występujące w skupiskach
3. całość uzbrojenia rozproszonego na cmentarzysku⁷¹.

Zespoły grobowe zostały wydzielone jedynie na cmentarzysku w Szczedrzyku. W dwu spośród nich wystąpiły elementy uzbrojenia. Grób 3 zawierał żelazne umbo typu 8 wg M. Jahna (1916) z podciętym kołnierzem⁷², 1 grot żelazny, fragment nożyc oraz dwa żelazne pręty. Był to grób popielnicowy, a znalezione uzbrojenie sytuuje ów zespół w grupie **C₂-D.2** (kombinacja 4). Jednak, ponieważ obiekt był naruszony (popielnica była zniszczona w górnej partii przez orkę) (SZYDŁOWSKI 1974: 18, pl. IV: b, VI: c-d, X: b), nie można uznać go za reprezentatywny. Z kolei grób 7, zawierający obok fragmentów ceramiki także fragment żelaznego umbra, fragment brązowej zapinki nieokreślonego typu, fragment glinianego przesłika i grudkę stopionego szkła (SZYDŁOWSKI 1974: 20-21, pl. I: e, V: x, VIII: i, L: d, g), co pozwalałoby łączyć ten zespół z grupą **C₂-D.3** (kombinacja 9), nie może być uwzględniony w dalszych rozważaniach, bowiem zawartość grobu była silnie rozproszona, co sugeruje jego naruszenie.

Na cmentarzysku w Szczedrzyku nie wystąpiły inne skupienia zabytków. Koncentracje takie, zawierające elementy uzbrojenia znane są natomiast z Dobrodzienia. Skupisko 23 zawierało obok fragmentów ceramiki: 1 grot,

⁶⁸ Wędzidło wskazuje na posiadanie konia, co przez pryzmat przytaczanych wcześniej znalezisk bagiennych z Ejsbøl Nord i Illerup Plaz A sygnalizuje wysoką pozycję zmarłego – być może przywódcy wojskowego. W pozostałych grobach wystąpiły zespoły uzbrojenia, które najwyraźniej odpowiadały kompletom stosowanym w walce.

⁶⁹ Zdaniem J. Szydlowskiego początek użytkowania cmentarzyska w Szczedrzyku przypada prawdopodobnie jeszcze na schyłek fazy D1 (około przełomu IV/V w. po Chr.) (SZYDŁOWSKI 1977: 98).

⁷⁰ J. Tejral dostrzega na tych cmentarzyskach obecność wyznacz-

ników tzw. „horyzontu postczerniachowskiego” datując je na fazę D₁ (ostatnie ćwierćwiecze IV w. po Chr. do około 400 r. po Chr.) (TEJRAL 1992: 241-242, 246). Nie do końca sprecyzowane stanowisko zajmuje M. Mączyńska (1999: 26, n. 4).

⁷¹ Źródła z pierwszej kategorii posiadają największą wartość, źródła z drugiej kategorii niosą mniej pewny ładunek informacji, zaś uzbrojenie z kategorii trzeciej ma znaczenie tylko orientacyjne.

⁷² Pozwala ono wiązać ów zespół z wcześniejszymi zespołami w obrębie grupy 7b grobów z bronią wg K. Godłowskiego i datować na fazy C_{1b}/C₂ - C₃-D₁ (GODŁOWSKI 1994: 170, fig. 1).

fragment imacza i fragmenty umba, zaś skupisko 54: 2 skorupy i 1 grocik strzały (za wyjątkiem fragmentów naczyń wszystkie przedmioty wykonane były z żelaza) (SZYDŁOWSKI 1974: 49-50, 60, pl. CVLI: c, CXXXIV: a, CXLI: b, CL: n, XCII: a, XCVI: i, LXXXVI: e, CIV: e, CXXI: a, CX: a, XCII: g). Pierwszy z zespołów zabytków przyrównać można do podgrupy **C₂-D.2** (kombinacja 4), zaś drugi do grupy **C₂-D.3** (kombinacja 11).

Cmentarzysko w Olsztynie dostarczyło informacji o czterech skupiskach, zawierających elementy uzbrojenia. Skupisko 4 zawierało fragmenty ceramiki, żelazny nóż, uszkodzoną zapinkę żelazną A.158 (ALMGREN 1923) oraz fragment żelaznego umba i 2 fragmenty żelaznej taśmy (SZYDŁOWSKI 1974: 105-106, pl. CCLXI: f, CLV: g, CLXXIX: a, CLXVI: v, CLVII: i, CLXI: c, CLXII: b). Skupisko 5 obok fragmentów ceramiki i glinianego przęślika zawierało następujące przedmioty żelazne: nóż, 2 fragmenty okuć, fragmenty 2 (?) uszkodzonych umb, fragment szczypczyków, jak również 3 brązowe zapinki (w tym jedna A.158; ALMGREN 1923; SZYDŁOWSKI 1974: 109-110, pl. CCXXI: h, CCXXXIII: c, CCLIX: c-d, CLII: e, CLV: h, CLXII: c-d, CLXVII: a, CLXVI: y, CLXXXVI: f-h, CLXXXV: a, CLXXXV: l). Skupisko 14 obejmowało fragmenty ceramiki, 2 gliniane przęśliki, fragmenty 2 żelaznych okuć, żelazny gwóźdź, 2 fragmenty żelaznego umba i żelazny imacz z krótkimi płytkami do nitów, fragmenty stopionego szkła (w tym paciorków) oraz fragmenty żelaznego pręta (SZYDŁOWSKI 1974: 115-116, pl. CCCXXXIV: g, CLII: h, k, CLX: h-m, CLXII: i, l, CLXIII: o, CLXVI: x, CLXXI: a, CLXXXI: o, p, CLXXXII: a, CLXXXV: o). Skupisko 21 zawierało fragmenty naczyń ceramicznych oraz żelazną zawieszkę wsuwaną pochwy miecza typu I wg P. Kaczanowskiego (1992), żelazny nóż, fragment żelaznego gwóźdź, 2 fragmenty żelaznego okucia i 2 grudki stopionego szkła (SZYDŁOWSKI 1974: 119-120, pl. CCXXV: c, CXCV: a, CCXXVI: a-b, CCXII: f, CCXXXIII: a, CCXXXV: b, CCXLIX, CLXIV: l, CLX: n, o, CLXIII: p, CLXXXIII: f-g, CLV: i). Uzyskane zestawy porównać można do grupy C₂-D.3: skupiska 4, 5 i 14 – do kombinacji 9, zaś skupisko 21 – do kombinacji 10.

W warstwie pokremacyjnej na cmentarzyskach znaleziono następujące elementy uzbrojenia:

- a) Szczedrzyk – 3 groty, fragmenty 3-7 umb, fragmenty 1-2 imaczy (SZYDŁOWSKI 1974: 24),
- b) Dobrodzień – 2 miecze dwusieczne i fragment trzeciego egzemplarza, 11 grotów, 5 grocików strzał, 1 umbo i fragmenty kilkunastu kolejnych (maksymalnie piętnastu

egzemplarzy), fragmenty imaczy (maksymalnie ośmiu), 2 fragmenty okuć brzegu tarczy (?), wędzidło (?) (SZYDŁOWSKI 1974: 76-77),

- c) Olsztyn – 3 trzewiki pochew mieczy, 2 zawieszki pochew mieczy, 4 groty, fragmenty maksymalnie 30 umb, fragmenty maksymalnie 10 imaczy, 5 fragmentów okuć brzegu tarczy (?), 1 ostroga (SZYDŁOWSKI 1974: 139-141)⁷³.

Przedstawione powyżej dane wskazują, że wyrażenie najwyższą frekwencją spośród elementów uzbrojenia cieszyły się na cmentarzyskach typu dobrodzieńskiego okucia tarcz. Ich dominacja jest czytelna zarówno wśród skupisk jak i w całości materiału. W skupiskach najczęściej występowały fragmenty okuć tarcz bez innych elementów uzbrojenia, co odpowiada największej częstotliwości grobów o kombinacji 9 (tarcza). Inne kombinacje (kombinacja 11 – łuk, kombinacja 10 – miecz, kombinacja 4 – broń drzewcowa, tarcza) pojawiają się w skupiskach rzadziej i przejawiają się minimalnymi częstościami. Skąpy materiał i niepewny kontekst nie pozwalają na wysnuwanie daleko idących wniosków. Możliwe jest tylko dostrzeżenie zbieżności między dominacją tarcz na cmentarzyskach typu dobrodzieńskiego, a obrazem uzyskanym dla innych cmentarzysk kultury przeworskiej. Stwierdzić trzeba również brak nowych, tj. nie znanych na „standardowych” cmentarzyskach kultury przeworskiej, kombinacji uzbrojenia. Zestawienie całości uzbrojenia z cmentarzysk typu dobrodzieńskiego nie pozwala na odtworzenie kombinacji uzbrojenia, a jedynie na ocenę frekwencji poszczególnych kategorii uzbrojenia. W oparciu o przedstawione wyżej dane można stwierdzić, że na cmentarzyskach warstwowych najczęstsze były okucia tarcz, względnie ich fragmenty, rzadsze były groty broni drzewcowej, zaś jeszcze rzadziej występowały miecze i groty strzał. Odpowiada to w ogólnych zarysach danym dla kultury przeworskiej w fazach C₂-D, gdzie tarcze występowały w zespołach grobowych częściej (69,4% grobów z elementami uzbrojenia) niż broń drzewcowa (51,4%), wyraźnie rzadsze były miecze (22,2%), które jednak zdecydowanie przeważały nad grotami strzał (8,3%). Elementy oporządzenia jeździeckiego spotykane były sporadycznie (2,8%) (KONTNY 2001: wykres 1, 10-13). Podobnie jak w przypadku obrazu uzyskanego dla całości kultury przeworskiej, także i na cmentarzyskach typu dobrodzieńskiego czytelne są przypuszczalne przejawy stosowania zasady *pars pro toto*; mogą o tym świadczyć np.: okucia pochew nie tworzące kompletów z mieczami na cmentarzysku w Olsztynie.

⁷³ Powyższe dane nie zostały zaprezentowane w bardziej wyczerpującej formie ze względu na ich jedynie orientacyjny (dla

niniejszej pracy) charakter. Podobne zestawienie przedstawił J. Szydlowski (1977: 26, tabela 2).

Dysponując powyższymi danymi można stwierdzić, że nie ma znaczących podstaw, by uznać, że obraz uzbrojenia „przynależnego” zmarłym był inny na cmentarzyskach typu dobrodzieńskiego, niż w przypadku pozostałych nekropoli kultury przeworskiej z analizowanego okresu. Mając świadomość pewnej hipotetyczności przedstawionych wniosków należy ostrożnie przychylić się do koncepcji, że wyposażanie zmarłych w zestawy uzbrojenia rządziło się podobnymi prawami tak w całej kulturze przeworskiej, jak i na cmentarzyskach typu dobrodzieńskiego. Różnice przejawiałyby się dopiero w sposobie deponowania zawartości stosu ciałałpalnego⁷⁴.

Korekta przedstawionego zróżnicowania zestawów uzbrojenia w oparciu o materiały datowane szeroko na fazy C₁ – C₃-D dotyczyłaby przede wszystkim frekwencji grobów z „bogatym” uzbrojeniem (Tabela 1)⁷⁵. Spadek frekwencji tego typu grobów nie byłby jednak duży (co najwyżej 3–4%). Być może w rzeczywistości nieco częściej składano w grobach okucia tarcz, jako jedyne elementy uzbrojenia⁷⁶ (przyrosty te nie byłyby większe, a prawdopodobnie osiągnęłyby nawet mniejszą wartość, niż korekta frekwencji grobów z „bogatym” uzbrojeniem).

Prezentowany obraz dotyczy bardzo długiego okresu chronologicznego, zróżnicowanego stylistycznie pod względem uzbrojenia (K. Godłowski wyróżnia dla tego odcinka czasowego trzy grupy grobów z bronią: 7a, 7b i 8 (1994)). Istnieją jednak niewielkie możliwości podziału chronologicznego grobów z bronią z tego okresu, z powodu braku precyzyjnych wyznaczników chronologicznych (dużą część grobów datować trzeba nieprecyzyjnie na fazy C₂ – C₃-D₁)⁷⁷. Do fazy D (zasadniczo wcześniejszego jej odcinka) ograniczyć można datowanie jedynie pochówków z cmentarzyska w Żernikach Wielkich (gr. 5, 9, 31, 39, 46), gr. 322, 493 i 957 z Opatowa, gr. 124 z Piask, omówionych wcześniej cmentarzysk typu dobrodzieńskiego, a także – nie uwzględnione w analizie statystycznej: grób z Ługów, gm. Wąsocz, pow. górowski, woj. dolnośląskie (zniszczony) (PETERSEN 1934) oraz grób wojownika z Jakuszowic, gm. Kazimiera Wielka, pow. kazimierski, woj. świętokrzyskie (odkryty przypadkowo) (ABRAMOWICZ et al. 1959: pl. 15). Te ostatnie odbiegają swoim okazałym

charakterem od innych pochówków z bronią z fazy D. Oba wyróżniały się zastosowaniem inhumacji oraz obecnością szkieletu końskiego w grobie (zjawisko praktycznie niespotykane w kulturze przeworskiej⁷⁸). W grobie z Ługów odkryto grot, fragmenty miecza oraz elementy oporządzenia jeździeckiego (fragment ostrogi, wędzidło, okucia rzędu); nie można przy tym wykluczyć, że pierwotnie zawierał on także inne elementy wyposażenia, bowiem grób był naruszony. Szczególny charakter tego zespołu pozwolił J. Tejralowi na łączenie go z tzw. horyzontem post-czeriachowskim (zjawisko przejawiające się w istnieniu licznych grup o charakterze regionalnym, wykazujących pewne związki z kulturą czeriachowską, ale zlokalizowanych poza rdzennym jej obszarem, które trwały jeszcze przez pewien czas po jej zaniku). Najbliższą analogię stanowić miałyby grób z Újhartyán na Węgrzech (TEJRAL 2000: 6, 12), w którym niespalonemu szkieletowi wojownika z mieczem i tarczą towarzyszył szkielet konia z wędzidłem (BÓNA 1961). Z kolei grób z Jakuszowic traktuje się jako wyraz wpływów huńskich (MĄCZYŃSKA 1999: 26, n. 2; tam dalsza lit.)⁷⁹. Obok okucia rzędu końskiego i miecza, odkryto w nim także złote okucia symbolicznego łuku refleksyjnego, podkreślające związek z Hunami oraz bursztynowy paciór mieczowy, zwieńczony zdobieniem z almandynu. Zespół ten nie odzwierciedlał zatem miejscowych zwyczajów kultury przeworskiej. Wymienione pochówki, choć nie uwzględnione w części statystycznej, wskazują, że wojownicy „zamożni” wykorzystywali konie, choć w innych grobach niemal zupełnie nie spotyka się ostróg, częstych w poprzednich odcinkach chronologicznych.

Ponieważ na wczesny okres wędrówek ludów datowana jest niewielka liczba grobów można przyjąć, że przedstawiony obraz w większym stopniu odzwierciedla zestawy uzbrojenia z okresu poprzedzającego fazę D, co odpowiada w ogólnych zarysach grupie 7b wg K. Godłowskiego i fazy C₂. Można w tym miejscu podjąć próbę uwzględnienia ustaleń J. Tejrała (1992: 233, fig. 4), który uznał za wyznaczniki fazy C₃ umba z szerokim brzegiem. Zespołów z takimi umbami jest jednak niezbyt wiele. Wśród nich należy wymienić dwa obiekty o kombinacji 2 (broń drzewcowa, tarcza, miecz)⁸⁰ i trzy o kombinacji 9

⁷⁴ Istnieją, rzecz jasna, możliwości wystąpienia różnic także w innych aspektach np.: lokalizacji, czy konstrukcji stosu ciałałpalnego, ale brak liczniejszych informacji na ten temat wyklucza możliwość wnioskowania.

⁷⁵ Żaden z tak datowanych grobów nie mieści się w grupie z „bogatym” uzbrojeniem.

⁷⁶ Spośród 17 grobów datowanych szeroko, 9 zawierało okucia tarcz, jako jedyne elementy uzbrojenia (52,9%).

⁷⁷ Faza C₃, wyróżniana w kręgu nadłabskim, jest nieczytelna w materiałach kultury przeworskiej, w tym wśród grobów z bronią (cf.

GODŁOWSKI 1992: 48–49; MĄCZYŃSKA 1999: 27, n. 4).

⁷⁸ Wyjątkiem jest niespalony szkielet koński z gr. 22 z Grzybowa, gm. Staszów, pow. staszowski, woj. świętokrzyskie z fazy B_{2b}, który H. Dobrzańska traktuje jako efekt oddziaływań sarmackich (1999: 83).

⁷⁹ M. Mączyńska przytacza także inne znaleziska o charakterze nomadycznym z kultury przeworskiej, świadczące o wejściu południowego jej obszaru w strefę oddziaływań huńskich.

⁸⁰ Groby 25 i 42 w Korzeniu.

(tarcza)⁸¹. Zbyt nikła to podstawa do formułowania wniosków, tym bardziej że ewentualne obserwacje pomijałyby obiekty, w których nie znaleziono umb, nie pozwalałyby zatem na uogólnienia. Pogląd J. Tejrąla, że wymienione umba były wyznacznikiem fazy C₃ nie znajduje zresztą przekonującego uzasadnienia w materiałach kultury przeworskiej, chronologię tej grupy zabytków ustala on bowiem na podstawie podobnych egzemplarzy z kultury czerniachowskiej (TEJRAL 1992: 233, 235).

Bardziej znaczące obserwacje poczynić można analizując zestawy z grobów z fazy D. Wśród tak datowanych obiektów uwzględnionych w analizie statystycznej wystąpiły pojedyncze elementy uzbrojenia⁸², tylko raz pojedynczy grot współwystąpił z fragmentem okucia tarczy. Wydaje się to sugerować, że okres ten cechował się jeszcze częstszym traktowaniem uzbrojenia w grobach w sposób symboliczny. Obraz ten może być jednak wynikiem zdominowania analizowanego zbioru przez materiały z cmentarzyska w Żernikach Wielkich, mogłoby on zatem odzwierciedlać lokalny ryt w obrzędzie pogrzebowym, a nie reguły wyposażania zmarłych przez ludność kultury przeworskiej. Materiały z cmentarzyska w Żernikach Wielkich wykazują wiele cech wspólnych ze znaleziskami z tzw. grupy Niemberg w środkowych Niemczech (głównie tereny położone na wschód od Soławy) z wczesnego okresu wędrówek ludów (GODŁOWSKI 1970: 76)⁸³. Przejawiają się one przede wszystkim w sposobach traktowania zwłok, tj. stosowaniu inhumacji oraz w układaniu ciał zmarłych w nietypowych pozycjach (w grupie Niemberg składano zmarłych np.: w pozycji wyprostowanej, twarzą w kierunku ziemi, w pozycji skurczonej na prawym boku etc. (SCHMIDT 1963: 348-350; 1964: 325; BEMMANN 2000: 79-87)). Broń występowała tu niezbyt często, a zwykle w postaci grotów strzał, np.: pojedynczy grot strzały odkryto w gr. 4 w Wulfen, Kr. Köthen (SCHMIDT 1985: 285, fig. 4), sześć sztuk w gr. 14 w Görzig, Kr. Köthen (SCHMIDT 1963: 350, fig. 4), topór i dwa grotów strzał (w układzie sugerującym, że złożono je w kołczanie) w gr. 6 w Wulfen (SCHMIDT 1985: 289, fig. 10). Występowanie toporów (gr. 46 i zniszczony gr. 52) oraz grotów strzał (gr. 9, 31) w pochówkach z Żernik Wielkich należy być może traktować jako kolejny przejaw nawiązań do materiałów grupy niembergskiej. Należy jednak pamiętać, że w inwentarzach grobowych z Żernik Wielkich wystąpiły również

inne kategorie uzbrojenia: miecz (grób 39) i grot broni drzewcowej (grób 5). Z uwagi na małą próbę statystyczną nie można przesądzać kwestii zbieżności w zasadach wyposażania zmarłych w elementy uzbrojenia w grupie Niemberg i na omawianej nekropoli, choć z uwagi na ogólne podobieństwo czytelnych archeologicznie śladów obrzędku pogrzebowego, wydaje się to prawdopodobne. Nie wolno przy tym zapominać o koncepcji J. Tejrąla, który łączył cmentarzysko w Żernikach Wielkich z horyzontem post-czerniachowskim, znajdując najbliższe doń analogie na cmentarzysku Finñele „Rit” w Siedmiogrodzie (1992: 242; 2000: 9-12). Jednocześnie nie umieszczał on grupy niembergskiej w wyróżnionym przez siebie horyzoncie, choć dostrzegał pewne zbieżności pomiędzy tymi jednostkami (1992: 244; 2000: 21).

W porównaniu z omówionymi wcześniej cmentarzyskami typu dobrodzieńskiego, datowanymi również na fazę D, rzuca się w oczy brak oku tarcz na cmentarzysku w Żernikach, co zdaje się potwierdzać nietypowy charakter rejestrowanych tu zestawów uzbrojenia. Taki stan wiązać należy z faktem silnego regionalnego zróżnicowania obrzędku pogrzebowego na terenie kultury przeworskiej w fazach C₃ - D (cf. MĄCZYŃSKA 1999: 25-26)⁸⁴. Obserwacja ta nie pokrywa się z postulowaną przez J. Tejrąla zbieżnością między nekropolią w Żernikach i cmentarzyskami z pñ.-zach. Siedmiogrodu (m. in. Finñele „Rit”). Biorąc pod uwagę zestawy uzbrojenia różnice przejawiają się w tym, że na cmentarzyskach siedmiogrodzkich reprezentowane są okucia tarcz w postaci umb z facetowaną pokrywą (TEJRAL 2000: 6). Szczególna ich koncentracja dostrzegalna jest w grupie cmentarzysk z dorzecza górnej Cisy, również wiązanej przez J. Tejrąla z horyzontem post-czerniachowskim (Tiszadob-Sziget, Tiszavalk, Tiszakarád-Inasa) (TEJRAL 2000: 9; cf. ISTVÁNOVITS, KULCSÁR 1992).

Podsumowując wyniki uzyskane dla faz C₂ - D należy stwierdzić, że mamy do czynienia z nowym standardem wyposażania zmarłych w elementy uzbrojenia, który zaczął się kształtować już u schyłku fazy C₁. Wiązał się on z bardzo częstym wkładaniem do grobów symbolicznych, pojedynczych elementów uzbrojenia. Najczęściej występowały w grobach okucia tarczy, choć zjawisko to przejawiało się prawdopodobnie także w obecności mieczy dwusiecznych lub grotów strzał jako jedynych elementów wyposażenia grobowego. Symboliczne znaczenie

⁸¹ Groby 2 i 7 w Żabieńcu, być może umbo z grobu 41 w Izbičku.

⁸² Trzykrotnie grotów strzał, dwukrotnie grot, po razie: ostroga, topór, miecz (cf. diagram 2).

⁸³ M. Mączyńska podaje także inne tego typu cmentarzyska kultury przeworskiej z terenu Śląska (1993: 270).

⁸⁴ Przejawia się to w występowaniu cmentarzysk warstwowych,

płytkich ciałałpalnych grobów nieckowatych, inhumacji, czy prostokątnych obiektów ciałałpalnych znanych z cmentarzyska w Żabieńcu; część pochówków mogła być nieuchwytna archeologicznie. Nasuwa to wątpliwości co do zasadności wydzielania tej samej jednostki kulturowej na obszarze zajmowanym przez osadnictwo „przeworskie” w fazie D. Zagadnienie to z pewnością stanie się w najbliższym czasie jednym z ważniejszych problemów w badaniach nad analizowanym okresem.

tych kombinacji podkreśla obserwacja, że przynajmniej w części tych grobów nie składano ciał mężczyzn. Zdaje się to wskazywać na zmianę funkcji broni wkładanej do grobów, która rzadko oddawała realnie stosowane zestawy uzbrojenia (dotyczy to szczególnie tarczy). Wśród znacznie rzadszych niż poprzednio grobów, których wyposażenie mogło odpowiadać rzeczywistym kompletom uzbrojenia dominowały: pojedyncza broń drzewcowa, najczęściej wraz z tarczą. Mniej więcej trzecią część tej grupy grobów stanowiły obiekty wyposażone w miecz dwusieczny, tarczę i przeważnie także broń drzewcową. Nie są one jednak tak częste, jak w poprzednich fazach.

Niewielka liczba grobów, znaczna długość analizowanych faz oraz brak precyzyjnych ustaleń chronologicznych powodują, że obserwacje dotyczące faz C₂ - D mogą być obciążone błędami. Niemożliwe jest np.: precyzyjne prześledzenie chronologicznej zmienności zestawów uzbrojenia wkładanych do grobów w trakcie tak długiego odcinka czasu. Warto jednak podkreślić, że uzyskane rezultaty opracowania statystycznego są w tym przypadku dość klarowne. W wyposażeniu grobów z bronią czytelna jest wyraźna standaryzacja zestawów uzbrojenia (groty broni drzewcowej nie wykazują takiej tendencji). Jest ona czytelna także w porównaniu zestawów uzbrojenia z poszczególnych cmentarzysk, mimo wielu odmienności w obrzędzie pogrzebowym (wyjątkiem jest cmentarzysko w Korzeniu).

Na tle wyraźnego zubożenia zestawów uzbrojenia wyróżniają się wyjątkowe pochówki: z Ługów czy Jakuszowic, w których pochowano elitarnych członków ówczesnych społeczności. W pochówkach tych nie znajduje odbicia ogólne zubożenie obrzędu pogrzebowego. Potwierdzają one pośrednio, że przynajmniej na

niektórych obszarach kultury przeworskiej należy się liczyć z istnieniem wyraźnie zhierarchizowanych struktur społecznych, czytelnych w grobach arystokracji, w tym elit militarnych. Obserwacje tego typu pozwoliły na opisanie ówczesnych społeczeństw jako „w pełni zhierarchizowanych” (*absolute rank societies*), w nawiązaniu do koncepcji M. Manna (1986) (np.: BURSCHE 1998: 205, n. 10). Przejawem ich istnienia na ziemiach polskich mogłyby być groby okazałe typu siedleńskiego (KARPIŃSKA 1926), czy też horyzontu zakrzowskiego (w przypadku kultury wielbarskiej kurhany typu rostołckiego (cf. JASKANIS 1978: 247-249)). Niewątpliwie świadczą one o istnieniu zhierarchizowanej struktury władzy, choć jej charakter trudno jednoznacznie ocenić. Zdaniem K. Godłowskiego, warstwa możliwych rekrutowała się częściowo z dawnej arystokracji wojennej, dowódców wojennych, starszyny rodowej, nadal jednak znaczna była rola wojny w umacnianiu się tej warstwy. Dowodem tego miały być właśnie okazałe groby z bronią z fazy D z Jakuszowic i Ługów (GODŁOWSKI 1960: 113-114).

Niniejsza praca nie pretenduje do ostatecznego rozstrzygnięcia wieloznacznych kwestii związanych z obrzędkiem pogrzebowym tym bardziej, że rysuje się on często w sposób wyjątkowo mglisty. Dotyczy to zwłaszcza drugiego z analizowanych okresów, w przypadku którego dysponowałem stosunkowo niewielkim zbiorem obiektów z długiego horyzontu czasowego. Zastosowanie metod statystycznych pozwoliło jednak na dokonanie szeregu nowych obserwacji, odzwierciedlających niektóre aspekty obrzędu pogrzebowego. Interpretując uzyskane wyniki starałem się przedstawić szersze spektrum możliwości ich rozumienia, przychylając się do tych rozwiązań, które wydają się najbardziej prawdopodobne.

Lista stanowisk acheologicznych, wykorzystanych w opracowaniu statystycznym⁸⁵

- Biała, gm. Zgierz, pow. zgierski, woj. łódzkie, stan. 1 (MAKIEWICZ 1970)
 Borowo, gm. Czempin, pow. kościański, woj. wielkopolskie, stan. 28 (KASPROWICZ 1995)
 Brodno, gm. Środa Śląska, pow. średzki śląski, woj. dolnośląskie (VERMEHRUNG...)
 Brzeźce, gm. Białostrzegi, pow. białostrzeski, woj. mazowieckie, stan. 2 (BALKE 1976)
 Chmielów Piaskowy, gm. Bodzechów, pow. ostrowiecki, woj. świętokrzyskie (GODŁOWSKI, WICHMAN 1998)
 Chobienia, gm. Jemiłno, pow. górowski, woj. dolnośląskie (SEGER 1896; PETERSEN 1934: 151-152, fig. 10)
 Chorula, gm. Gogolin, pow. krapkowicki, woj. opolskie (SZYDŁOWSKI 1964)

⁸⁵ Niniejszym składam podziękowania osobom, które udostępniły mi materiały zabytkowe, wykorzystane w niniejszej pracy: mgr. Jackowi Andrzejowskiemu, mgr. Marcinowi Biborskiemu, mgr. Marii Jajdzewskiej, mgr. Alicji Gałęzowskiej, prof. dr. hab.

Piotrowi Kaczanowskiemu, mgr. Januszowi Karolczykowi, mgr. Marii Kulisiewicz, mgr. Ewie Rytter, mgr. Stefanowi Woydzie, a także wszystkim innym, bez życzliwości których praca niniejsza nie mogłaby powstać.

- Cieblówice Duże, gm. Tomaszów Mazowiecki, pow. tomaszowski, woj. łódzkie, stan. 1 (niepublikowane materiały z badań mgr. J. Karolczyka, zbiory Muzeum w Tomaszowie Mazowieckim)
- Ciosny, gm. Zgierz, pow. zgierski, woj. łódzkie, stan. 1, stan. 3 (JAMKA 1961)
- Cząstków Polski, gm. Czosnów, pow. nowodworski mazowiecki, woj. mazowieckie (niepublikowane materiały z badań mgr. Marii Kulisiewicz, zbiory PSOZ w Warszawie)
- Domanowice, gm. Trzebnica, pow. trzebnicki, woj. dolnośląskie (BŁAŻEJEWSKI 1998a)
- Hromówka, raj. Chmel'nyč'kyj, Ukraina (DĄBROWSKA, GODŁOWSKI 1970)
- Inowrocław „na Batkówku”, gm. *loco*, pow. inowrocławski, woj. kujawsko-pomorskie (materiały z badań A. Karpińskiej w 1926 r., zbiory Muzeum Archeologicznego w Poznaniu, wzmianka: ZIELONKA 1970: 194)
- Izbicko, gm. *loco*, pow. strzelecko-opolski, woj. opolskie, stan. 3 (SZYDŁOWSKI 1963)
- Kam'janka Velyka (Kamionka Wielka), raj. Kołomyja, obł. Ivano-Frankivsk (ŚMISZKO 1932: 15-16; pl. I: 10, 13, III: 20, 32, IV: 14, 24-25; KOZAK 1984: 90, fig. 15: 11-16)
- Kapalica, gm. Pobiedziska, pow. poznański, woj. wielkopolskie (KARPIŃSKA 1926: 71-74, fig. 53-57)
- Komorów, gm. Cielądz, pow. rawski, woj. łódzkie (WAWRZENIECKI 1908: 87-89, pl. XXIII: 1-2, XXVIII: 1)
- Konin, gm. *loco*, pow. koniński, woj. wielkopolskie (KOSTRZEWSKI 1947)
- Konopnica, gm. *loco*, pow. wieluński, woj. łódzkie, stan. 7 (ABRAMEK 1987)
- Korzeń, gm. Łąck, pow. płocki, woj. mazowieckie (KEMPISTY 1968)
- Kościelna Wieś, gm. Gołuchów, pow. pleszewski, woj. wielkopolskie, stan. 1 (SICIŃSKI 1995)
- Krajanka, gm. Czastary, pow. wieruszowski, woj. łódzkie (ABRAMEK, KASZEWSKI 1973)
- Krapkowice, gm. *loco*, pow. krapkowicki, woj. opolskie (MĄCZYŃSKA 1971)
- Kuców, gm. Kleszczów, pow. bełchatowski, woj. łódzkie, stan. 7 (OLĘDZKI 1985)
- Kurza, gm. Blizanów, pow. kaliski, woj. wielkopolskie, stan. 2 (OLĘDZKI, TESKE 1987)
- Kutno, gm. *loco*, pow. kutnowski, woj. łódzkie, stan. 2 (MOSZCZYŃSKI 1994)
- Kwiatków, gm. Ostrów Wielkopolski, pow. ostrowski, woj. wielkopolskie (ZENKTELLER 1874: 14-15, fig. 2-5)
- Lubiąż, gm. Wołów, pow. wołowski, woj. dolnośląskie (HOFFMANN 1942: 29-31, fig. 11)
- Mikształ, gm. Nowe Ostrowy, pow. kutnowski, woj. łódzkie (NIEWĘGŁOWSKI 1953; KEMPISTY 1965: 23)
- Mojęcice, gm. Wołów, pow. wołowski, woj. dolnośląskie (HOFFMANN 1942: 27-28, fig. 9)
- Mokra, gm. Miedźno, pow. kłobucki, woj. śląskie, stan. 8 (BIBORSKI 1998; większość materiałów z badań mgr. M. Biborskiego nie została dotąd opublikowana, zbiory Instytutu Archeologii Uniwersytetu Jagiellońskiego)
- Olbrachcice, gm. Wschowa, pow. nowosolski, woj. lubuskie (PFÜTZENREITER 1933; SCHWARZ 1938: 155-156, fig. 16:1-3)
- Opatów, gm. *loco*, pow. kłobucki, woj. śląskie, stan. 1 (GODŁOWSKI 1969; 1969a; 1972; GODŁOWSKI, MADYDA 1976; większość materiałów nie została dotąd opublikowana, zbiory Instytutu Archeologii Uniwersytetu Jagiellońskiego)
- Opoki, gm. Aleksandrów Kujawski, pow. aleksandrowski, woj. kujawsko-pomorskie (BEDNARCZYK 1994: pl. 397)
- Piaski, gm. Kleszczów, pow. bełchatowski, woj. łódzkie, stan. 1 (SKOWRON 1997)
- Przyrownica, gm. Wodzierady, pow. łaski, woj. łódzkie⁸⁵ (niepublikowane materiały z badań mgr. Marii Jazdzewskiej, zbiory Muzeum Miasta Pabianic)
- Rzeszów-Zalesie, gm. Rzeszów, pow. rzeszowski, woj. podkarpackie, stan. 93 (CZOPEK 1998: 125, fig. 81)
- Sadowie, gm. Ostrów Wielkopolski, pow. ostrowski, woj. wielkopolskie (JASNOSZ 1955)
- Sobótka, gm. Grabów, pow. łęczycki, woj. łódzkie, stan. 1 (RYCEL 1981)

⁸⁵ Stanowisko znajduje kontynuację na obszarze należącym do sąsiedniej miejscowości – Wola Łobudzka. Badania zostały tu wznowione w latach 80-tych, ale tym razem stanowisko zostało

przypisane do Woli Łobudzkiej - stan. 1 (inf. ustna mgr. Marii Jazdzewskiej). cf.: BŁASZCZYK 1997.

Spycimierz, gm. Uniejów, pow. poddębicki, woj. łódzkie (KIETLIŃSKA, DĄBROWSKA 1963)

Stare Babice, gm. *loco*, pow. warszawski zachodni, woj. mazowieckie (niepublikowane materiały z badań mgr Marii Kulisiewicz w 1986 r., zbiory Muzeum Starożytnego Hutnictwa Mazowieckiego w Pruszkowie)

Stary Wołów, gm. Wołów, pow. wołowski, woj. dolnośląskie (JAHN 1926)

Sulmierzyce, gm. *loco*, pow. krotoszyński, woj. wielkopolskie (JAŹDŻEWSKI 1887: 23-24, pl. VII:3-4, 7-9)

Tarnów Opolski, gm. *loco*, pow. opolski, woj. opolskie (GODŁOWSKI, SZADKOWSKA 1972)

Wola Łobudzka, gm. Szadek, pow. zduńskowolski, woj. łódzkie, stan. 1 (BŁASZCZYK 1997)

Wólka Domanowska, gm. Przytyk, pow. radomski, woj. mazowieckie (OLĘDZKI 1994)

Zadowice, gm. Godziesze Wielkie, pow. kaliski, woj. wielkopolskie, stan. 1 (ABRAMOWICZ 1956; ABRAMOWICZ, LEPÓWNA 1957; KASZEWSKA 1975: 156, fig. 16)

Zaspy, gm. Warta, pow. sieradzki, woj. łódzkie (KOSTRZEWSKI 1939)

Zemplin, okr. Trebišov, Słowacja (BUDINSKÝ-KRIČKA, LAMIOVÁ-SCHMIEDLOVÁ 1990)

Żabieniec, gm. Częstochowa, pow. częstochowski, woj. śląskie, stan. 1 (GODŁOWSKI 1964; 1965; 1967; 1969; część materiałów nie została opublikowana, zbiory Instytutu Archeologii Uniwersytetu Jagiellońskiego)

Żerniki Wielkie, gm. Żórawina, pow. wrocławski, woj. dolnośląskie, stan. 4 (ZOTZ 1935)

Tabela 1. Zestawy uzbrojenia z grobów datowanych nieprecyzyjnie.
Uwzględniono jedynie obiekty, które teoretycznie mogły zostać wykonane w okresie analizowanym w pracy

	broń drzewcowa		broń drzewcowa, tarcza		tarcza	zestawy z „bogatym” uzbrojeniem										inne bogate	łuk	inne	Σ
	1 grot	>1 grot	1 grot	>1 grot		koń	miecz	miecz, broń drz.		miecz, koń	tarcza, miecz	broń drz., koń		miecz, tarcza, broń drz.					
								1 grot	>1 grot			1 grot	>1 grot	1 grot	>1 grot				
B _{2b} -C _{1a}	5	3	–	–	–	4	–	–	–	–	–	2	–	–	–	2	3	–	19
B ₂ -C _{1a}	3	3	–	–	1	1	–	–	1	–	–	–	–	–	–	–	–	–	9
B ₂ -C ₁	5	–	–	–	–	–	–	–	–	–	–	–	1	–	–	–	1	–	7
B ₂ /C ₁ -C _{1a}	5	1	–	1	2	2	–	1	–	–	–	3	–	–	1	1	–	1	18
B ₂ /C ₁ -C ₁	11	–	3	–	–	1	–	–	–	–	–	–	–	–	–	–	2	1	18
C ₁ ?	1	1	–	–	1	–	–	–	–	–	–	–	–	–	–	–	–	–	3
C _{1b} -C ₃ -D	1	–	–	–	–	–	–	–	–	–	–	–	–	–	–	1	2	–	3
C _{1b} -C ₂	4	–	–	–	–	1	–	–	–	–	–	–	–	–	–	–	–	–	5
C ₁ -C ₃ -D	2	–	–	–	9	–	1	–	–	–	–	–	–	–	–	–	3	2	17

Tabela 2. Okucia tarcz w grobach z okresu wpływów rzymskich i początków okresu wędrówek ludów. W nawiasach podano liczbę zespołów, w których wystąpiły fragmenty okuć. W komórkach tabeli podano również liczbę przypadków wystąpienia dodatkowo innych okuć tarcz (brz.– okucie krawędzi tarczy, ok. – okucie powierzchni tarczy)

B ₁	<u>umbo, imacz</u>	<u>umbo</u>	<u>imacz</u>	<u>inne</u>	Σ
<i>groby z „bogatym” uzbrojeniem</i>	24 1brz.	10 1 brz. 1 ok.	3 (1)	–	37 (1) 46,3%
<i>tarcza, > 1 grot</i>	10 1 ok.	7	1 brz.	–	18 22,1%
<i>tarcza, 1 grot</i>	8	3	4	–	15 18,8%
<i>tarcza</i>	3 1 brz.	5	1	1 nit	10 12,5%
<i>inne</i>	–	–	–	–	0 0,0%
Σ	45 56,3%	25 31,3%	9 (1) 11,3%	1 1,1%	80 (1) 100%
B _{2a}		<u>umbo, imacz</u>	<u>umbo</u>	<u>imacz</u>	Σ
<i>groby z „bogatym” uzbrojeniem</i>		5	6 1 brz.	2 1 brz.	13 30,2%
<i>tarcza, > 1 grot</i>		3 1 brz.	11	1 34,9%	15
<i>tarcza, 1 grot</i>		6	4	1	11 25,6%
<i>tarcza</i>		–	2 1 brz.	1	3 7,0%
<i>inne</i>		–	1 1 brz.	–	1 2,3%
Σ		14 32,6%	24 55,8%	5 11,6%	43 100%
B _{2b}		<u>umbo, imacz</u>	<u>umbo</u>	<u>imacz</u>	Σ
<i>groby z „bogatym” uzbrojeniem</i>		29	9 (1)	5	43 (1) 34,9%
<i>tarcza, > 1 grot</i>		31 1 brz. 1 ok.	27 1 brz.	3	61 49,6%
<i>tarcza, 1 grot</i>		5	6	1	12 9,8%
<i>tarcza</i>		1 (1)	4 (1)	1	6 (2) 4,9%
<i>inne</i>		1	–	–	1 0,8%
Σ		67 (1) 54,5%	46 (2) 37,4%	10 8,1%	123 (3) 100,0%

B₂/C₁	<u>umbo, imacz</u>	<u>umbo</u>	<u>imacz</u>	Σ
<i>groby z „bogatym” uzbrojeniem</i>	20	8 (1) 1 brz.	2	30 (1) 35,7%
<i>tarcza, > 1 grot</i>	22	–	–	22 26,2%
<i>tarcza, 1 grot</i>	11 (1)	3	2 1 brz.	16 (1) 19,0%
<i>tarcza</i>	7 (1)	2	5 (1)	14 (2) 16,7%
<i>inne</i>	2	–	–	2 2,4%
Σ	62 (2) 73,8%	13 (1) 15,5%	9 (1) 10,7%	84 (4) 100,0%
późny odcinek fazy C_{1a}- C_{1b}	<u>umbo, imacz</u>	<u>umbo</u>	<u>imacz</u>	Σ
<i>groby z „bogatym” uzbrojeniem</i>	15 (4)	3 (2)	1 (1)	19 (7) 33,9%
<i>tarcza, > 1 grot</i>	8 (1) 1 brz. 1 ok.	2	–	10 (1) 17,8%
<i>tarcza, 1 grot</i>	7	4	3 (1)	14 (1) 25,0%
<i>tarcza</i>	7 (1)	3 (1)	3	13 (2) 23,2%
<i>inne</i>	–	–	–	–
Σ	37 (6) 66,1%	12 (3) 21,4%	7 (2) 12,5%	56 (11) 100,0%
C₂ - D	<u>umbo, imacz</u>	<u>umbo</u>	<u>imacz</u>	Σ
<i>groby z „bogatym” uzbrojeniem</i>	7 (1) 1 brz.	5	1 (1)	13 (2) 26,0%
<i>tarcza, 1 grot</i>	7 (3)	5 (2)	4 (2)	16 (7) 32,0%
<i>tarcza</i>	6 (3) 1 brz.	4 (1)	10 (6)	20 (10) 40,0%
<i>inne</i>	1 (1)	–	–	1 (1) 2,0%
Σ	21 (8) 42,0%	14 (3) 28,0%	15 (9) 30,0%	50 (20) 100,0%

Tabela 3. Tablica wielodzielcza dla par cmentarzysk z faz C₂ - D.
Zastosowane skróty: gt – grot, t – tarcza, k – koń, mdw – miecz dwusieczny, ł – łuk

	1 gt	k	t	1gt+t	ł	mdw	Σ
Opatów	1	1	1	3	1	1	8
Spycimierz	2	0	4	3	0	1	10

	1 gt	k	t	1gt+t	1gt+ł +t	ł	mdw	t+mdw w	1 gt +t+mdw	Σ
Opatów	1	1	1	3	0	1	1	0	0	8
Korzeń	0	0	1	1	1	0	0	2	6	11

	1 gt	k	t	1 gt+t	ł	mdw	Σ
Opatów	1	1	1	3	1	1	8
Żabieniec	1	0	4	2	0	0	7

	1 gt	k	t	1 gt+t	ł	mdw	t+mdw	Σ
Opatów	1	1	1	3	1	1	0	8
Mokra	0	0	5	2	0	1	1	9

	1 gt	t	1 gt+ł+t	1 gt+t	mdw	t+mdw	1 gt +t+mdw	Σ
Spycimierz	2	4	0	3	1	0	0	10
Korzeń	0	1	1	1	0	2	6	11

	1 gt	t	1 gt+t	mdw	Σ
Spycimierz	2	4	3	1	10
Żabieniec	1	4	2	0	7

	1 gt	t	1 gt+t	mdw	t+mdw	Σ
Spycimierz	2	4	3	1	0	10
Mokra	0	5	2	1	1	9

	t+mdw	1 gt +t+mdw	1 gt+ł+t	t	1 gt+t	mdw	Σ
Korzeń	2	6	1	1	1	0	11
Mokra	1	0	0	5	2	1	9

	t+mdw	1 gt +t+mdw	1 gt+ł+t	1 gt	t	1 gt+t	Σ
Korzeń	2	6	1	0	1	1	11
Żabieniec	0	0	0	1	4	2	7

	t	1 gt	1 gt+t	t+mdw	mdw	Σ
Żabieniec	4	1	2	0	0	7
Mokra	5	0	2	1	1	9

Tabela 4. Macierz wyników miary korelacji λ Guttmana dla cmentarzysk z faz C₂ - D.
Pogrubioną czcionką oznaczono znaczące wyniki.

	Opatów	Spycimierz	Korzeń	Żabieniec	Mokra
Opatów	–	0,250	0,750	0,429	0,500
Spycimierz	0,250	–	0,800	0,000	0,222
Korzeń	0,750	0,800	–	0,714	0,667
Żabieniec	0,429	0,000	0,714	–	0,143
Mokra	0,500	0,222	0,667	0,143	–

Tabela 5. Zestawienie kategorii uzbrojenia w grobach z wybranych cmentarzysk z faz C₂ - D

	tarcza	1 grot	koń	miecz dwusieczny	łuk	liczba uwzględnionych grobow
Opatów	4	4	1	1 ⁸⁶	1	8
Spycimierz	7	5	0	1	0	10
Korzeń	11	8	0	8	1	11
Żabieniec	6	3	0	0	0	7
Mokra	8	2	0	2	0	9

⁸⁶ Grób (1186) nie zawierał miecza, ale jedynie trzewik pochwy miecza, być może pełniący rolę amuletu.

Bibliografia

Źródła pisane

- Ammianus Marcellinus, *Römische Geschichte*. Lateinisch und deutsch mit einem Kommentar versehen von Wolfgang Seyfarth, vol. I-III, Berlin 1970
- Ammianus Marcellinus, *Dzieje rzymskie*, t. I, trad. I. Lewandowski, Warszawa 2001
- Paweł Diakon, *Historia rzymska. Historia Longobardów*, trad. I. Lewandowski, Warszawa 1995
- P. Cornelius Tacitus, *Germania*, in: Griechische und lateinische Quellen zur Frühgeschichte Mitteleuropas bis zur Mitte des 1. Jahrtausends u. Z., vol. II: Tacitus: *Germania*, G. Perl ed., Berlin 1990
- Tacyt, *Dzieła*, trad. S. Hammer, t. II, Warszawa 1957
- Zosimos, *Nowa historia*, trad. H. Cichocka, Warszawa 1993

Literatura

- ABRAMEK B.
1987 *Cmentarzysko ciałopalne kultury przeworskiej w Konopnicy, stanowisko 7, województwo sieradzkie (część 1)*, Sieradzki Rocznik Muzealny 4, p. 45-96
- ABRAMEK B., KASZEWSKI Z.
1973 *Materiały z cmentarzyska w Krajance, pow. Wieruszów*, Prace i Materiały Muzeum Archeologicznego i Etnograficznego w Łodzi: Seria Archeologiczna 20, p. 81-110
- ABRAMOWICZ A. et al.
1956 *Materiały z cmentarzyska w Zadowicach pow. Kalisz*, Prace i Materiały Muzeum Archeologicznego i Etnograficznego w Łodzi: Seria Archeologiczna 1, p. 61-95
1959 *Periode des migrations des peuples* [Inventaria Archaeologica fasc. 2], Łódź
- ABRAMOWICZ A., LEPOŃNA B.
1957 *Materiały z cmentarzyska w Zadowicach pow. Kalisz (część II)*, Prace i Materiały Muzeum Archeologicznego i Etnograficznego w Łodzi: Seria Archeologiczna 2, p. 25-51
- ADLER W.
1993 *Studien zur germanischen Bewaffnung. Waffenmitgabe und Kampfesweise im Niederelbegebiet und im übrigen Freien Germanien um Christi Geburt* [Saarbrücker Beiträge zur Altertumskunde vol. 58], Bonn
- ALFÖLDI A.
1934 *Eine spätrömische Helmform und ihre Schicksale im germanisch-romanischen Mittelalter*, Acta Arch. 5, p. 99-144
- ALMGREN O.
1923 *Studien über nordeuropäischen Fibelformen der ersten nachchristlichen Jahrhunderte mit Berücksichtigung der provinzialrömischen und südrussischen Formen* [Mannus-Bibliothek vol. 32], Leipzig²
- BAKKER L.
1993 *Raetien unter Postumus – das Siegesdenkmal einer Juthungenschlacht im Jahre 260 n. Chr. aus Augsburg*, Germania 71, p. 369-386
- BALKE B.
1976 *Cmentarzysko z okresu rzymskiego w Brzeźcach, pow. Białobrzegi (stanowisko 2)*, Wiadomości Arch. 41, fasc. 2, p. 155-209
- BECKER M.
2000 *Bekleidung-Schmuck-Ausrüstung*, in: Gold für die Ewigkeit. Das germanische Fürstengrab von Gommern, M. Sailer, A. Roeder eds, Halle (Salle), p. 127-147
- BECKER M. et al.
1992 *Ein „Fürstengrab“ der spätrömischen Kaiserzeit bei Gommern, Ldkr. Burg. Vorbericht*, Jahresschrift für mitteldeutsche Vorgeschichte 75, p. 301-311

BEDNARCZYK J.

- 1994 *Sépultures de la civilisation de Przeworsk en Couiavie* [Inventaria Archaeologica fasc. LXVI], Łódź

BEMMANN J.

- 2000 *Zur Frage der Kontinuität von der jüngeren römischen Kaiserzeit zur Völkerwanderungszeit in Mitteldeutschland*, in: *Die spätrömischen Kaiserzeit und die frühe Völkerwanderungszeit in Mittel- und Osteuropa*, M. Mączyńska, T. Grabarczyk eds, Łódź, p. 76-103

BEMMANN G., BEMMANN J.

- 1998a *Der Opferplatz von Nydam. Die Funde aus älteren Grabungen: Nydam-I und Nydam-II*, vol 1: Text, Neumünster
 1998b *Der Opferplatz von Nydam. Die Funde aus älteren Grabungen: Nydam-I und Nydam-II*, vol 2: Katalog und Tafeln, Neumünster

BIBORSKI M.

- 1978 *Miecze z okresu wpływów rzymskich na obszarze kultury przeworskiej*, *MatA* 18, p. 53-165
 1998 *Badania wykopaliskowe na cmentarzysku kultury przeworskiej z okresu wpływów rzymskich w Mokrej, województwo częstochowskie*, in: *Badania archeologiczne na Górnym Śląsku i ziemiach pogranicznych w 1995 roku*, E. Tomczak ed., Katowice, p. 63-75

BŁASZCZYK J.

- 1997 *Naczynie z wyobrażeniami ptaków z Woli Łobudzkiej, stan. 1, gmina Szadek*, *FoLA* 21, p. 31-42

BŁĄŻEJEWSKI A.

- 1998 *Obrządek pogrzebowy kultury przeworskiej na Śląsku*, Wrocław
 1998a *Cmentarzysko kultury przeworskiej na stan. 4 w Domanowicach, gm. Trzebnica, woj. wrocławskie*, *Studia Archeologiczne* 30, p. 179-206

BÖHME H.W.

- 1974 *Germanische Grabfunde des 4. bis 5. Jahrhunderts zwischen unterer Elbe und Loire. Studien zur Chronologie und Bevölkerungsgeschichte. Text* [Münchener Beiträge zur Vor- und Frühgeschichte vol. 19], München

BÓNA, I.

- 1961 *Az Újhartyáni germán lovassír*, *Archaeologiai Értesítő* 88, fasc. 2, p. 102-209

BUDINSKÝ-KRIČKA V., LAMIOVÁ-SCHMIEDLOVÁ M.

- 1990 *A late 1st century B.C. - 2nd century A.D. cemetery at Zemplin*, *Slovenská Archeológia* 38, fasc. 2, p. 245-344

BURSCHE A.

- 1998 *Złote medaliony rzymskie w Barbaricum. Symbolika prestiżu i władzy społeczeństw barbarzyńskich u schyłku starożytności* [Światowit Supplement Series A vol. II], Warszawa

CARNAP-BORNHEIM C., ILKJÆR J.

- 1996 *Illerup Ådal*, vol. 5: *Die Prachtausrüstungen. Textband* [Jutland Archaeological Society Publications vol. XXV:5], Aarhus

CZARNECKA K.

- 1990 *Struktura społeczna ludności kultury przeworskiej*, Warszawa

CZEKANOWSKI J.

- 1913 *Zarys metod statystycznych w zastosowaniu do archeologii*, Warszawa

CZOPEK S.

- 1998 *Kamień – brąz – żelazo. Zarys archeologii Polski południowo-wschodniej*, Rzeszów

DĄBROWSKA T., GODŁOWSKI K.

- 1970 *Grób kultury przeworskiej z Hromówki na Ukrainie*, *Zeszyty Naukowe Uniwersytetu Jagiellońskiego – Przegląd Archeologiczny* 12, p. 77-102

DIXON K.R., SOUTHERN P.

- 1992 *The Roman Cavalry from the First to the Third Century AD*, London

DOBRZAŃSKA H.

- 1999 *Sarmaci na ziemiach Polski – mit czy rzeczywistość?*, *Arch. Polski* 44, fasc. 1-2, p. 75-91

EGGERS H.J.

- 1951 *Der römische Import im freien Germanien*, Hamburg

ENGELHARDT C.

- 1863 *Thorsbjerg Mosefund*, Kjöbenhavn
- 1865 *Nydam Mosefund 1859-1863*, Kjöbenhavn
- 1866 *Denmark in the Early Iron Age illustrated by recent discoveries in the peat mosses of Slesvig*, London
- 1867 *Kragehul Mosefund 1751-1865*, Kjöbenhavn
- 1869 *Vimose Fundet*, Kjöbenhavn

ENGSTRÖM J.

- 1992 *Skandinaviskt krigsväsen under mellersta järnåldern*, Meddelande 52, p. 14-72

FETTICH N.

- 1930 *Der Schildbuckel von Herpály*, Acta Arch.1, p. 221-263

FLETCHER M., LOCK G.R.

- 1995 *Archeologia w liczbach. Podstawy statystyki dla archeologów*, Poznań

GAUL J.

- 1983 *Migracje grup ludzkich w pierwszej połowie I tysiąclecia n.e. w Europie środkowej w świetle znalezisk przedmiotów miniaturowych i symbolicznych*, Arch. Polski 28, fasc. 2, p. 351-398

GEBÜHR M.

- 1970 *Beigabenvergesellschaftungen in mecklenburgischen Gräberfeldern der älteren römischen Kaiserzeit*, Neue Ausgrabungen in Niedersachsen 6, p. 93-116
- 1975 *Versuch einer statistischen Auswertung von Grabfunden der römischen Kaiserzeit am Beispiel der Gräberfelder von Hamfelde und Kemnitz*, Zeitschrift für Ostforschung 24, p. 433-456

GESCHWENDT F.

- 1942 *Neue Bodenfunde aus Niederschlesien*, Altschlesische Blätter 4, p. 205-207

GIESLER, U.

- 1978 *Jünger-kaiserzeitliche Nietknopfsoren mit Dreipunkthalterung vom Typ Leuna*, SaalJb 35, p. 5-56

GINALSKI J.

- 1991 *Ostrogi kabłąkowe kultury przeworskiej. Klasyfikacja typologiczna*, Przegląd Arch 38, p. 53-84

GODŁOWSKI K.

- 1960 *Studia nad stosunkami społecznymi w okresach późnolateńskim i rzymskim w dorzeczu Odry i Wisły. Próba interpretacji cmentarzysk*, Warszawa-Wrocław
- 1964 *Sprawozdanie z badań na cmentarzysku z okresu późnorzymskiego w Żabieńcu, pow. Częstochowa, w 1962 roku*, SprawA 16, p. 149-152
- 1964a *Sprawozdanie z badań wykopaliskowych w Opatowie, pow. Kłobuck, w 1962 roku*, SprawA 16, p. 142-148
- 1965 *Badania wykopaliskowe na cmentarzysku z okresu późnorzymskiego w Żabieńcu, pow. Częstochowa, w 1963*, SprawA 17, p. 165-168
- 1967 *Żabieniec 1, distr. de Częstochowa, dep. de Katowice* [Inventaria Archaeologica fasc. 18]
- 1969 *Sprawozdanie z badań wykopaliskowych w Opatowie pow. Kłobuck*, in: *Badania archeologiczne na Górnym Śląsku w 1966 roku*, Katowice, p. 38-41
- 1969a *Kontynuacja badań wykopaliskowych w dorzeczu Liswarty (Rybno, Żabieniec, Opatów)*, SprawA 21, p. 135-152
- 1970 *The Chronology of the Late Roman and Early Migration Periods in Central Europe*, Kraków
- 1972 *Opatów district of Kłobuck (A cemetery of a settlement of the Lusatian culture and the Roman period)*, Recherches Archeologiques de 1971, p. 26-31
- 1974 *Konfrontacja i ocena wartości archeologicznych wyznaczników płci w odniesieniu do grobów ciałopalnych z okresu późnolateńskiego i rzymskiego*, in: *Metody, wyniki i konsekwencje badań kości z grobów ciałopalnych*, Poznań, p. 63-70
- 1979 *Inkrustowany, prowincjonalnorzymski trzewik pochwy miecza z Opatowa, woj. częstochowskie*, *Prace i Materiały Muzeum Archeologicznego i Etnograficznego w Łodzi: Seria Archeologiczna* 25, 1978, p. 141-154
- 1985 *Przemiany kulturowe i osadnicze w południowej i środkowej Polsce w młodszym okresie przedrzymskim i w okresie rzymskim*, Wrocław
- 1989 *Ziemia polskie w okresie wędrówek ludów. Problem pierwotnych siedzib Słowian*, *Barbaricum* 1, p. 12-63

- 1992 *Die Chronologie der jüngeren und späten Kaiserzeit in den Gebieten südlich der Sudeten und Karpaten*, in: Probleme der relativen und absoluten Chronologie ab Latènezeit bis zum Mittelalter. Materialien des III. Internationalen Symposiums: Grundprobleme der frühgeschichtlichen Entwicklung im nördlichen Mitteldonauegebiet. Kraków-Karniowice 3.-7. Dezember 1990, K. Godłowski, R. Madyda-Legutko eds, Kraków, p. 23-54
- 1992a *Zmiany w uzbrojeniu ludności kultury przeworskiej w okresie wpływów rzymskich*, in: Arma et Olla. Studia dedykowane Profesorowi Andrzejowi Nadolskiemu w 70 rocznicę urodzin i 45 rocznicę pracy naukowej. Sesja naukowa, Łódź, 7-8 maja 1992 r., Łódź, p. 71-88
- 1994 *Die Chronologie der germanischen Waffengräber in der jüngeren und späten Kaiserzeit*, in: Beiträge zu römischer und barbarischer Bewaffnung in den ersten vier nachchristlichen Jahrhunderten. Marburger Kolloquium 1994, Marburg/Lublin, C. von Carnap-Bornheim ed., p. 169-178
- GODŁOWSKI K., MADYDA R.
1976 *Opatów, province of Częstochowa (A cemetery of Lusatian culture and of the Roman period)*, Recherches Archeologiques de 1975, p. 33-39
- GODŁOWSKI K., SZADKOWSKA L.
1972 *Cmentarzysko z okresu rzymskiego w Tarnowie, powiat Opole*, Opolski Rocznik Muzealny 5, fasc. 2, p. 5-246
- GODŁOWSKI K., WICHMAN T.
1998 *Chmielów Piaskowy. Ein Gräberfeld der Przeworsk-Kultur im Świętokrzyskie-Gebirge* [Monumenta Archaeologica Barbarica vol. VI], Kraków
- GOJDA M.
1984 *K problematice hrobů s výzbrojí na středoevropských pobřežích doby římské*, Archeologické rozhledy 36, fasc. 1, p. 67-89
- HAFFNER A.
1989 *Zur pars pro toto – Sitte und rituellen Zerstörung von Waffen während der Latènezeit*, [in:] Gräber – Spiegel des Lebens. Zum Totenbrauchtum der Kelten und Römer am Beispiel des Treverer-Gräberfeldes Wederath – Belgium, A. Haffner ed. [Schriftenreihe des Rheinisches Landesmuseums Trier nr 2], Mainz am Rhein, p. 197-210
- HAGBERG U.E.
1967 *The Archaeology of Skedemosse*, vol. II: The Votive Deposits in the Skedemosse Fen and their Relation to the Iron-Age Settlement on Öland, Sweden, Stockholm
- HEDEAGER L., KRISTIANSEN K.
1982 *Bendstrup – en fyrstengrav fra ældre romersk jernalder, dens sociale og historiske miljø*, KUML 1981, p. 81-164
- HOFFMANN W.
1942 *Neue Germanenfunde aus dem Kreise Wohlau*, Altschlesische Blätter 1, p. 27-31
- ILKJÆR J.
1990 *Illerup Ådal, vol. 1: Die Lanzen und Speere. Textband* [Jutland Archaeological Society Publications vol. XXV:1], Aarhus
1994 *Das Mooropfer von Illerup Ådal – Der Stand der Bearbeitung im Jahr 1994*, in: Beiträge zu römischer und barbarischer Bewaffnung in den ersten vier nachchristlichen Jahrhunderten. Marburger Kolloquium 1994, C. von Carnap-Bornheim ed., Marburg/Lublin, p. 233-248
1997 *Gegner und Verbündete in Nordeuropa während des 1. bis 4. Jahrhunderts*, in: Military Aspects of Scandinavian Society in a European Perspective AD. 1-1300, A.N. Jørgensen, B.L. Clausen eds, Copenhagen, p. 55-63
2001 *Illerup Ådal. 9. Die Schilde. Textband* [Jutland Archaeological Society Publications vol. XXV:9], Aarhus
- ISTVÁNOVITS, E., KULCSÁR V.
1992 *Pajzos temetkezések a Dunától keletre és kárpát-medencei Barbaricumban*, A Nyíregyházi Jósza András Múzeum Évkönyve 30-32, 1987-89, p. 47-96
- JAHN M.
1916 *Die Bewaffnung der Germanen in der älteren Eisenzeit etwa von 700 v. Chr. bis 200 n. Chr.* [Mannus-Bibliothek vol. 16], Würzburg
1926 *Germanische Gräber aus der Kaiserzeit*, Altschlesien 1, p. 233-248

- JAMKA R.
1961 *Ciałopalne cmentarzyska kultury przeworskiej w Ciosnach, pow. Łódź*, Zeszyty Naukowe Uniwersytetu Jagiellońskiego – Prace Archeologiczne 3, p. 59-163
- JASKANIS J.
1966 *Human burials with horses in Prussia and Sudovia in the first millennium of our era*, Acta Baltico-Slavica 4, p. 29-65
1974 *Obrządek pogrzebowy zachodnich Bałtów u schyłku starożytności (I-V w. n. e.)*, [Biblioteka Archeologiczna vol. 23], Wrocław–Warszawa–Kraków–Gdańsk
1978 *Kurhany typu rostotckiego. Z badań nad kulturą wschodniopomorsko-mazowiecką z późnego podokresu rzymskiego we wschodniej Polsce*, Zeszyty Naukowe Uniwersytetu Jagiellońskiego – Prace Archeologiczne 22, p. 215-250
- JASNOSZ H.
1955 *Cmentarzysko z okresu rzymskiego w Sadowiu pow. Ostrów Wlkp.*, FontApos 5, p. 141-161
- JAŹDŻEWSKI W.
1887 *Sulmierzyce, pow. odolanowski*, Zapiski Archeologiczne Poznańskie 2, p. 23-24
- KACZANOWSKI P.
1992 *Importy broni rzymskiej na obszarze europejskiego Barbaricum*, Kraków
1994 *Aus der Forschungen an der territorialen Differenzierung des Zustroms römischen Kaiserzeit in Norwegen*, in: Beiträge zu römischer und barbarischer Bewaffnung in den ersten vier nachchristlichen Jahrhunderten. Marburger Kolloquium 1994, C. von Carnap-Bornheim ed., Marburg/Lublin, p. 207-222
1995 *Klasyfikacja grotów broni drzewcowej kultury przeworskiej z okresu rzymskiego*, Kraków
- KARPIŃSKA A.
1926 *Kurhany z okresu rzymskiego w Polsce ze szczególnem uwzględnieniem typu siedleńskiego*, Poznań
- KASPROWICZ T.
1995 *Grób z późnego okresu wpływów rzymskich z Borowa, gm. Czemiń, woj. poznańskie, stan. 28*, Wielkopolskie Sprawozdania Archeologiczne 3, p. 189-194
- KASZEWSKA E.
1975 *Wielookresowe cmentarzysko ciałałpalne w Zadowicach, pow. Kalisz*, SprawA 27, p. 141-164
- KAZAKEVIČIUS V.
1988 *Oružie baltiskich plemen II-VIII vekov na teritorii Litvy*, Vilnius
- KEMPISTY A.
1965 *Obrządek pogrzebowy w okresie rzymskim na Mazowszu*, Światowit 26
1968 *Ciałopalne cmentarzysko z późnego okresu rzymskiego w miejscowości Korzeń, pow. Gostynin*, MatStar 11, p. 303-415
- KIETLIŃSKA A.
1963 *Struktura społeczna ludności kultury przeworskiej*, MatStar 9, p. 7-97
- KIETLIŃSKA A., DĄBROWSKA T.
1963 *Cmentarzysko z okresu wpływów rzymskich we wsi Spicymierz, powiat Turek*, MatStar 9, p. 143-254
- KOLENDO J.
1997 *Central Europe and the Mediterranean World in the 1st-5th centuries A.D.*, in: Origins of Central Europe, P. Urbańczyk ed., p. 5-21
1998 *Jeńcy rzymscy w Barbaricum i ich wykupywanie*, in: J. Kolendo, Świat antyczny i Barbarzyńcy. Teksty, zabytki, refleksja nad przeszłością [Instytut Archeologii Uniwersytet Warszawski Seria Podręczników vol. I], Warszawa, p. 221-229
- KONTNY B.
1996 *Oszczepki wykonane z materiałów organicznych w okresach przedrzymskim i rzymskim. Próba określenia w materiale archeologicznym*, in: Concordia. Studia ofiarowane prof. Jerzemu Okulicz-Kozarynowi w sześćdziesiątą piątą rocznicę urodzin, Warszawa, p. 147-157
2001 *Wojna oczami archeologa. Uwagi na temat sposobów walki ludności kultury przeworskiej w okresie wpływów rzymskich w świetle źródeł archeologicznych*, Światowit 3 (44), fasc. B, p. 91-119
2001a *Zestawy uzbrojenia w grobach z cmentarzysk kultury przeworskiej w okresie wpływów rzymskich* (diss. w Instytucie Archeologii Uniwersytetu Warszawskiego), Warszawa

- 2002 *Diversification of Burials with Weapons in the Przeworsk Culture in the Late Pre-Roman Period*, in: Die Bewaffnung der Germanen und ihren Nachbarn in den letzten Jahrhunderten vor Christi Geburt, Lublin, p. 59-80
- w druku *Time of war or well-being? Changes in weapon sets in the Przeworsk culture burials from the late stage of phase B₂*, [in:] 25 lat archeologii w Małopolsce, Lublin
- KOSTRZEWSKI, B.
- 1939 *Cmentarzysko z późnego okresu rzymskiego w Zaspach w pow. tureckim*, Przegląd Arch. 6, fasc. 2-3, p. 293-302
- 1947 *Cmentarzysko z okresu rzymskiego w Koninie (woj. poznańskie)*, Przegląd Arch. 7, fasc. 2, p. 192-294
- KOZAK D. N.
- 1984 *Pševorska kul'tura u verchnomu Podnistrov'i i zachidnomu Pobuž'i*, Kiiv
- LIANA T.
- 1968 *Niektóre zwyczaje pogrzebowe ludności kultury przeworskiej*, Wiadomości Arch. 33, p. 231-385
- LORENZ H.
- 1984 c.-r. T. Weski, Waffen in germanischen Gräbern der älteren römischen Kaiserzeit südlich der Ostsee [BAR International Series vol. 147], Oxford 1982, Bonner Jahrbücher 184, p. 716-719
- ŁOMNICKI A.
- 1999 *Wprowadzenie do statystyki dla przyrodników*, Warszawa
- ŁOWMIAŃSKI H.
- 1963 *Początki Polski. Z dziejów Słowian w I tysiącleciu n.e.*, vol. I, Warszawa
- MAGOMEDOV B., LEVADA M.
- 1996 *Oruże černiachovskoj kul'tury*, Materiały po archeologii, istorii i etnografii Tavrii 5, p. 304-323
- MAKIEWICZ T.
- 1970 *Cmentarzysko z okresu rzymskiego w Białej, pow. Łódź*, Prace i Materiały Muzeum Archeologicznego i Etnograficznego w Łodzi: Seria Archeologiczna 17, p. 175-255
- MANN M.
- 1986 *The sources of social power*, vol. I: A history of power from the beginning to A.D. 1760, Cambridge
- MAĆZYŃSKA M.
- 1971 *Cmentarzysko i osada z okresu rzymskiego w Krapkowicach*, MSiW 1, p. 251-316
- 1993 *Niektóre niepublikowane plany późnorzymskich grobów szkieletowych z Żernik Wielkich, woj. Wrocław*, in: Miscellanea archaeologica Thaddaeo Malinowski dedicata quae Franciscus Rożnowski redigendum curavit, Słupsk-Poznań, p. 263-270
- 1999 *Schyłkowa faza kultury przeworskiej*, Kultura Przeworska 4, p. 25-53
- MAĆZYŃSKA M., RUDNICKA D.
- 1998 *Uwagi wstępne o skarbie z okresu rzymskiego z Łubianej, woj. gdańskie*, [in:] Nowe znaleziska importów rzymskich z ziem Polski I, [Corpus der römischen Funde im europäischen Barbaricum. Supplement vol. I], J. Kolendo ed., Warszawa, p. 41-51
- MOSZCZYŃSKI J.
- 1994 *Cmentarzyska kultury przeworskiej z okresu rzymskiego w Kutnie woj. płockie (stan. 2, 3, 6)*, Kultura Przeworska 1, p. 213-236
- NADOLSKI A.
- 1954 *Studia nad uzbrojeniem polskim w X, XI i XII wieku*, Łódź
- NICKLASSON P.
- 1997 *Svärdet ljuger inte. Vapenfynd från äldre järnålder på Sveriges fastland* [Acta Archaeologica Lundensia nr 22], Stockholm
- NIEWĘGŁOWSKI A.
- 1953 *Mikształ, Z Otchłani Wieków* 26, p. 23
- OLĘDZKI M.
- 1985 *Cmentarzysko z okresu rzymskiego w Kucowie, gm. Kleszczów, woj. Piotrków Tryb. (stan. 7)*, Folia 7, p. 33-125

- 1994 *Uzbrojenie z cmentarzyska kultury przeworskiej w Wólce Domaniewskiej koło Radomia*, Łódzkie Sprawozdania Archeologiczne 1, p. 107-118
- OLĘDZKI M., TESKE G.
- 1987 *Nowe materiały kultury przeworskiej z cmentarzyska w miejscowości Kurza woj. kaliskie*, Wiadomości Arch. 48, fasc. 1, p. 77-91
- OXENSTIERNA E. G.
- 1958 *Die ältere Eisenzeit in Östergötland*, Lidingö
- ØRSNES M.
- 1988 *Ejsbøl I. Waffenopferfunde des. 4.-5. Jahrh. nach Chr.* [Nordiske Fortidsminder- serie B vol. 11], København
- PESCHEL K.
- 1991 *Zur Chronologie und Struktur des elbgermanischen Gräberfeldes Großromstedt*, in: Bestattungswesen und Totenkult i ur- und frühgeschichtlicher Zeit, F. Horst, H. Keiling eds., Berlin, p. 131-155
- PETERSEN E.
- 1934 *Neue wandalische Grabfunde aus dem 2.-4. Jahrh. n. Chr.*, Altschlesien 4, p. 139-161
- PETERSEN P. V.
- 1994 *Einige Ergebnisse der neuen Ausgrabungen im Mooropfer von Nydam, Südjutland (Dänemark)*, in: Beiträge zu römischer und barbarischer Bewaffnung in den ersten vier nachchristlichen Jahrhunderten. Marburger Kolloquium 1994, Marburg/Lublin, p. 249-259
 - 1998 *Der Nydam-III-und Nydam-IV-Fund. Ausgrabungen völkerwanderungszeitlicher Waffenopfer durch das Nationalmuseum Kopenhagen in den Jahren 1984, 1989 bis 1992. Ein Vorbericht*, in: Bemann, Bemann 1998a, p. 241-265
- PFÜTZENREITER F.
- 1933 *Die vor- und frühgeschichtliche Besiedlung des Kreises Fraustadt*, Fraustadt
- PIEPER P.
- 1999 *Die taciteischen Annalen und die Holzfunde vom Bohlenweg XXV (Pr) zwischen Damme und Hunteburg*, [in:] Rom, Germanien und die Ausgrabungen von Kalkriese. Internationaler Kongress der Universität Osnabrück und des Landschaftsverbandes Osnabrücker Land e.V. vom 2. bis 5. September 1996, W. Schlüter, R. Wiegels eds., Osnabrück, p. 509-526
- RADDATZ K.
- 1967 *Die Bewaffnung der Germanen in der jüngeren römischen Kaiserzeit* [Nachrichten der Akademie der Wissenschaften in Göttingen. I. Philologisch-Historische Klasse, 1967, nr 1], p. 1-17
 - 1987 *Der Thorsberger Moorfund Katalog. Teile von Waffen und Pferdegeschirr, sonstige Fundstücke aus Metall und Glas, Ton- und Holzgefäße, Steingeräte*, Neumünster
- RYCEL G.
- 1981 *Cmentarzysko kultury przeworskiej w Sobótce (st. 1), woj. konińskie*, Prace i Materiały Muzeum Archeologicznego i Etnograficznego w Łodzi: Seria Archeologiczna 24, p. 249-272
- SCHETELIG H.
- 1912 *Vestlandske graver fra jernalderen* [Bergens Museums Skrifter N. R. 2, fasc. 1], Bergen
- SCHMIDT B.
- 1963 *Neue völkerwanderungszeitliche Funde zwischen Unstrut und Ohre*, Jahresschrift für mitteldeutsche Vorgeschichte 47, p. 347-369
 - 1985 *Körpergräber eines birituellen Gräberfeldes der spätrömischen Kaiserzeit und frühen Völkerwanderungszeit bei Wulfen. Kr. Köthen*, Jahresschrift für mitteldeutsche Vorgeschichte 68, p. 279-296
- SCHULTZE E.
- 1987 *Zur Verbreitung von Waffenbeigaben bei den germanischen Stämmen um den Beginn unserer Zeitrechnung*, Jahrbuch für Bodendenkmalpflege in Mecklenburg 1986, p. 93-117.
 - 1991 *Waffenteile als Grabbeigaben in der römischen Kaiserzeit*, [in:] Bestattungswesen und Totenkult in ur- und frühgeschichtlicher Zeit, F. Horst, H. Keiling eds., Berlin, p. 177-186
- SCHULZ W.
- 1953 *Leuna. Ein Germanischer Bestattungsplatz der spätrömischen Kaiserzeit* [Deutsche Akademie der Wissenschaften zu Berlin. Schriften der Sektion für Vor- und Frühgeschichte vol. 1], Berlin

SCHWARZ K.

- 1938 *Zur vor- und frühgeschichtlichen Besiedlung des Fraustädter Ländchens*, Altschlesien 7, fasc. 2, p. 141-190

SEGER H.

- 1896 *Ein schlesischer Begräbnisplatz des 3. Jahrhunderts n. Chr. bei Köben an der Oder*, Schlesiens Vorzeit 6, p. 179-186

SICIŃSKI W.

- 1995 *Cmentarzysko kultury przeworskiej w Kościelnej Wsi, woj. kaliskie, (st.1)*, Prace i Materiały Muzeum Archeologicznego i Etnograficznego w Łodzi: Seria Archeologiczna 37-38 (1991-1992), p. 197-211

SKOWRON J.

- 1997 *Cmentarzysko kultury przeworskiej z późnego okresu wpływów rzymskich w miejscowości Piaski, gm. Kleszczów, woj. piotrkowskie – st. 1*, Prace i Materiały Muzeum Miasta Zgierza 2, p. 11-154

SOŁTYSIAK, A.

- 1997 *MaCzek 1.00. Język programowania diagramu Czekanowskiego*, Biuletyn Antropologiczny 1, p. 11-20
1998 *Test relacji zmiennych nominalnych dychotomicznych*, Biuletyn Antropologiczny 2, p. 14-17

STJERNQUIST B.

- 1955 *Simris. On cultural connections of Scania in the Roman Iron Age* [Acta Archaeologica Lundensia nr 2], Lund

STEUER H.

- 1982 *Frühgeschichtliche Sozialstrukturen in Mitteleuropa. Eine Analyse der Auswertungsmethoden des archäologischen Quellenmaterials* [Abhandlungen der Akademie der Wissenschaften in Göttingen. Philologisch-Historische Klasse seria 3, nr 128], Göttingen

SZYDŁOWSKI J.

- 1963 *Cmentarzysko późnorzymskie w Izbicku, pow. Strzelce Opolskie*, Silesia Antiqua 5, p. 106-142
1964 *Cmentarzysko z okresu wpływów rzymskich w Choruli, pow. Krapkowice*, Wrocław–Warszawa–Kraków
1974 *Trzy cmentarzyska typu dobrodzieńskiego*, Rocznik Muzeum Górnośląskiego w Bytomiu. Archeologia 11
1977 *Grupa dobrodzieńska jako wyraz lokalnych przemian w schyłkowej fazie kultury przeworskiej*, Katowice

ŚMISZKO M.

- 1932 *Kultury wczesnego okresu epoki cesarstwa rzymskiego w Małopolsce Wschodniej*, Lwów

TEJRAL J.

- 1992 *Einige Bemerkungen zur Chronologie der späten römischen Kaiserzeit in Mitteleuropa*, in: Probleme der relativen und absoluten Chronologie ab Latènezeit bis zum Mittelalter. Materialien des III. Internationalen Symposiums: Grundprobleme der frühgeschichtlichen Entwicklung im nördlichen Mitteldonaubgebiet. Kraków-Karniowice 3.-7. Dezember 1990, K. Godłowski, R. Madyda-Legutko eds, Kraków, p. 227-248
2000 *The Problem of the Primary Acculturation at the Beginning of the Migration Period*, in: Die spätrömischen Kaiserzeit und die frühe Völkerwanderungszeit in Mittel- und Osteuropa, M. Mączyńska, T. Grabarczyk eds, Łódź, p. 5-31

THOMPSON E.A.

- 1965 *The Early Germans*, Oxford

TYMOWSKI M.

- 1985 *Karabin i władza w Afryce XIX wieku*, Warszawa

VERMEHRUNG...

- 1926 *Vermehrung der vorgeschichtlichen Sammlung des Schlesischen Museums für Kunstgewerbe und Altertümer*, Altschlesien 1, p. 263-276

WENSKUS R.

- 1961 *Stammesbildung und Verfassung. Das Werden der frühmittelalterlichen Gentes*, Köln–Graz

WERNER J.

- 1941 *Die beiden Zierscheiben des Thorsberger Moorfundes* [Römisch-Germanische Forschungen vol 16], Berlin
1973 *Bemerkungen zur mitteldeutschen Skeletgräbergruppe Hassleben-Leuna. Zur Herkunft der ingentia auxilia Germanorum des gallischen Sonderreiches in den Jahren 259-274 n. Chr.*, [in:] Festschrift für Walter Schlesinger. I., Köln–Wien, p. 1-30

WESKI T.

- 1982 *Waffen in germanischen Gräbern der älteren römischen Kaiserzeit südlich der Ostsee* [BAR International Series vol. 147], Oxford

WAWRZENIECKI M.

- 1908 *Poszukiwania archeologiczne w Królestwie Polskiem dokonane przez Maryana Wawrzenieckiego 1905 i 1906 roku*, *Materyały Antropologiczno-Archeologiczne i Etnograficzne* 10, p. 64-98

WIŚNIEWSKA A.

- 1999 *Podwójne i zbiorowe pochówki w kulturze przeworskiej*, *Kultura Przeworska* 4, p. 55-144

ZENKTELER

- 1874 *Ein Beitrag zu den Ausgrabungen in der Provinz Posen*, in: XXIX Programm des Königlichen Gymnasiums zu Ostrovo, Michaelis, p. 1-23.

ZIELONKA B.

- 1970 *Rejon Gopła w okresie późnolateńskim i rzymskim*, *FontAPos* 20, p. 147-218

ZOTZ L.F.

- 1935 *Die spätgermanische Kultur Schlesiens im Gräberfeld von Groß-Sürding*, Leipzig

**WEAPONS AS EXPRESSION OF EVOLUTION OF FUNERARY RITUAL.
WEAPON SETS IN PRZEWORSK CULTURE BURIALS, YOUNGER ROMAN TO EARLY MIGRATION PERIOD**

SUMMARY

Sets of weapons discovered in Przeworsk Culture graves in the period starting from the Younger Roman until the onset of the Migrations period show striking chronological variation. My study focusses on change in burial practices as manifested by the changing repertoire of weapon deposits. I divided the period of interest into two sections: Period A – late phase C_{1a} and phase C_{1b} (77 graves); Period B – phases C₂-D (72 graves). To avoid the danger of distortion graves lacking closer dating were examined separately (**Table 1**). Statistical analysis was restricted to intact assemblages fitting in their dating the confines of chronological sections defined for the purpose of my analysis. Grave furnishings were compared using the DDfD measure. Analysis covered the following weapon categories: shafted weapons (indicated by presence of one or more spear points), shield (shield boss, grip or rim mounts), sword (also scabbard mounts), horse gear (spurs or mouthpieces), bow (manifested by the presence of arrowheads) and battle axes. I also included cases in which weapons from categories named above occurred in the fragmentary but identifiable form. The results were grouped using the Czekanowski diagram; additionally the accurately groups were presented in the form of column diagrams.

Weapon combinations defined for Period A (late phase C_{1a}-C_{1b}) were as follows:

1. – shield 16.9% (13), 2. – shafted weapon, shield 31.2% (24), 3. – shafted weapon 14.3% (11), 4. – shafted weapon, bow 1.3% (1), 5. – shafted weapon, shield, sword 1.3% (1), 6. – shafted weapon, horse 1.3% (1), 7. – shield, horse 2.6% (2), 8. – shafted weapon, shield, horse 7.8% (6), 9. – shafted weapon, shield, sword, horse 10.4% (8), 10. – shield, sword, horse 2.6% (2), 11. – shafted weapon, sword, horse 1.3% (1), 12. – sword 2.6% (2), 13. – horse 6.5% (5). As a next step, they were combined into the following groups (**Diagram 1, Chart 1**):
- C_{1.1}** group of graves furnished with shield mounts (Combination 1) 16.9% (13 graves),
- C_{1.2}** group of graves furnished with shafted weapons and shield mounts (Combination 2) 31.2% (24 graves), including subgroups:
 - C_{1.2.1}** – graves furnished with an isolated spearhead and shield mounts 18.2% (14 graves),
 - C_{1.2.2}** – graves furnished with more than one spearhead and shield mounts 13.0% (10 graves),
- C_{1.3}** group of graves furnished with shafted weapons – 1 spearhead arrowhead (Combination 3) 14.3% (11 graves),
- C_{1.4}** group of graves with a “rich” set of weapons (Combinations 5-13) 36.4% (28 graves).

Weapon combinations defined for Period B (phases C₂-D) were as follows:

- 1 – shield, sword 6.9% (5), 2 – shafted weapon, shield, sword 9.7% (7), 3 – shafted weapon, shield, bow 2.8% (2), 4 – shafted weapon, shield 22.2% (16), 5 – shafted weapon 15.3% (11), 6 – shafted weapon, horse 1.4% (1), 7 – horse 1.4% (1), 8 – axe 1.4% (1), 9 – shield 27.8% (20), 10 – sword 5.6% (4), 11 – bow 5.6% (4). The following groups were distinguished (**Diagram 2, Chart 2**):
- C_{2-D.1}** group of graves with a „rich” set of weapons (containing swords, shields and possibly shafted weapons) (Combinations 1-2) 16.7% (12),
- C_{2-D.2}** group of graves furnished with shafted weapons (possibly in addition, a shield or bow) (Combinations 3-5) 40.3% (29),
- C_{2-D.3}** group of graves furnished with symbolic combinations of weapons (Combinations 7-11) 41.7% (30).

At the interpretation stage I took into account different possible distortions of the obtained view and tried to identify change in the funerary rite from a dynamic standpoint (this is important especially in case of Period B (phases C₂-D) – a long chronological segment), analysing in addition graves with a more accurate dating.

The results obtained shed additional light on the question of change in the burial rite. It started in phase C_{1b}, manifested by shallower basin-like grave pits, increasingly frequent deposition of the dead in unurned graves, general impoverishment of the grave goods, including weapons, during a later period, also the presence of new forms of graves namely, stratified cremation graves. In this period weapons deposited in graves are increasingly represented by isolated items which have no correspondence to actual weapon outfits. In this regard the role of shield mounts is especially important; with the passage of time they come to be represented mainly by fragments of mounts, often by shield grips. Most probably, in symbolic context we also find other isolated weapons: swords (or scabbard mounts) and arrowheads.

Against the background of the described evident impoverishment of weapon sets we see striking exceptions: the Ługi and Jakuszowice finds, burials of elite members of the society of the time. Their rich furnishings contradict the general trend of impoverishment of the funerary rite confirming indirectly that at least in some Przeworsk culture area we may guess at the existence of a stratified society, legible in the graves of the aristocracy, also having a military character.

(translated by Anna Kinecka)