

MARCIN SABACIŃSKI

### MATERIAŁ OSTEOLÓGICZNY Z SZESTNA-CZARNEGO LASU, STAN. III JAKO ŹRÓDŁO INFORMACJI O PRUSKIM STOSIE POGRZEBOWYM

Wczesnośredniowieczne grodzisko w Szestnie-Czarnym Lesie, pow. Mrągowo, woj. warmińsko-mazurskie, jest jednym z najciekawszych stanowisk pruskich rozpoznanych wykopaliskowo w ciągu ostatnich lat. Po raz pierwszy badania sondażowe były tam prowadzone w 1976 r. (SKROK, KOWALSKI 2003). Systematyczne badania archeologiczne były prowadzone w Szestnie-Czarnym Lesie w latach 1995-2002<sup>1</sup>. Ich rezultaty całkowicie zmieniły dotychczasowy stan wiedzy na temat dziejów Galindów – jednego z plemion pruskich, zamieszkującego we wczesnym średniowieczu tę część Mazur.

Materiał zabytkowy, pozyskany w trakcie siedmiu kampanii wykopaliskowych, wskazuje na intensywne, choć krótkotrwałe użytkowanie tego obiektu – od poł. X do poł. XI stulecia. W obrębie stanowiska odsłonięto m.in. relikty dobrze zachowanego drewnianego wału (wraz z częścią pełniącą funkcje bramy) oraz serię bruków kamiennych interpretowanych wstępnie jako podwaliny domostw. Pozyskano także znaczną ilość materiałów zabytkowych, reprezentowanych najliczniej przez szczątki zwierzęce oraz fragmenty glinianych naczyń. Oprócz tego odkryto znaczną liczbę zabytków metalowych: ozdób ze srebra i brązu, a także

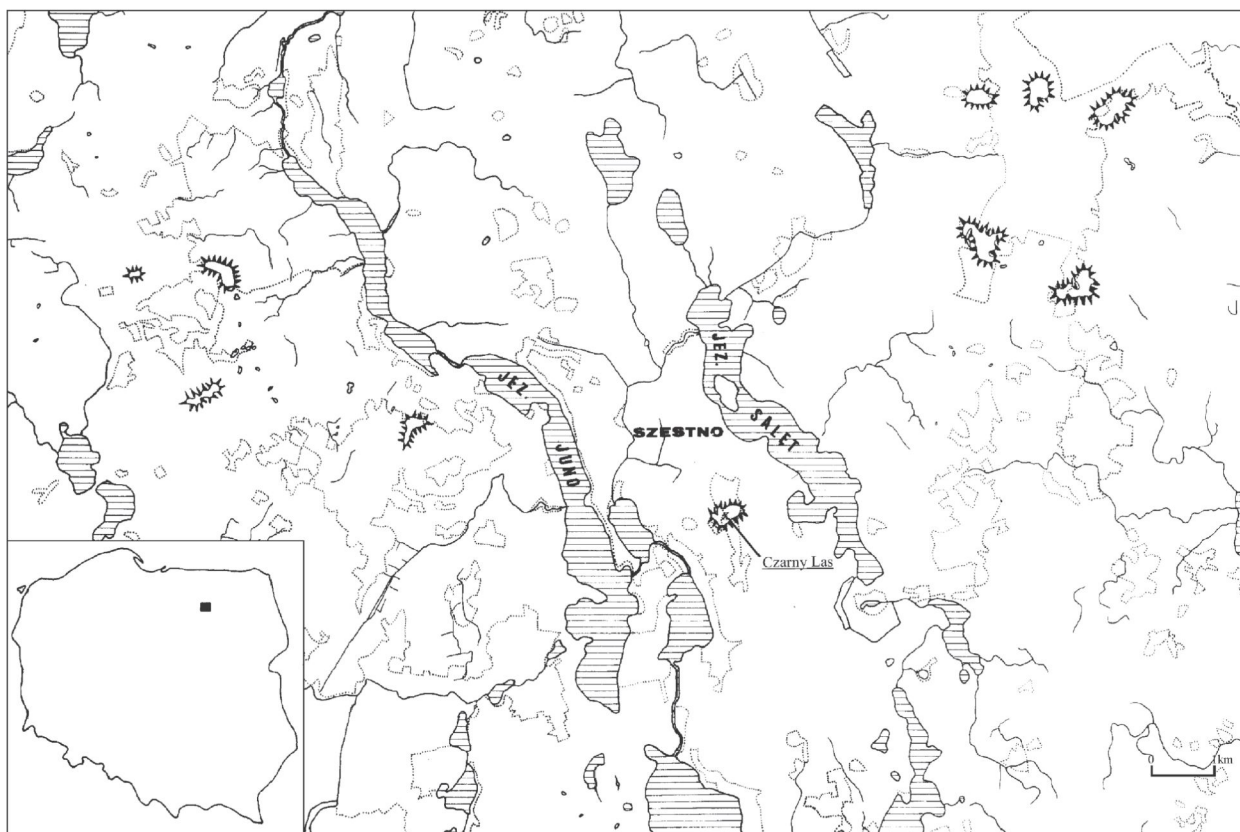


Fig. 1. Szestno III-Czarny Las – lokalizacja stanowiska. Wg W. Wróblewskiego 2000, p. 268, ryc. 1

<sup>1</sup> Wykopaliska na grodzisku w Szestnie-Czarnym Lesie oraz pobliskiej osadzie przygródowej (stan. VI – badania w sezonie 2002) prowadził dr Wojciech Wróblewski, kierujący jednocześnie w tym okresie pracami Ekspedycji Galindzkiej Instytutu

Archeologii UW (badania stanowisk archeologicznych od wczesnej epoki żelaza po średniowiecze w mikroregionie Jeziora Sałeta, na Pojezierzu Mrągowskim).

żelaznych elementów wyposażenia jeździeckiego, broni, narzędzi i przedmiotów codziennego użytku. Różnorodność form ceramiki, reprezentujących kilka tradycji garncarskich, (WRÓBLEWSKI, NOWAKIEWICZ 2003) oraz bogactwo zabytków metalowych wskazujących na rozległe kontakty handlowe mieszkańców (WRÓBLEWSKI 1996; 1997; 1998; WRÓBLEWSKI, NOWAKIEWICZ, BOGUCKI 2003); w połączeniu z odkrytymi na grodzisku relikwiami ciepłopalnego obrządku pogrzebowego (WRÓBLEWSKI 2000; SABACIŃSKI 2002) jednoznacznie przesądziły o wyjątkowym znaczeniu tego obiektu.

W jednym z wykopów grodziska odkryto ciepłopalne pochówki ludzkie, których kontekst znalezienia wskazuje na wczesnośredniowieczną proveniencję (SABACIŃSKI 2002). Wstępne rozważania dotyczące tego materiału opublikowane zostały przez W. Wróblewskiego, który przedstawił pierwsze wnioski dotyczące jego interpretacji (WRÓBLEWSKI 2000). Obecnie, uzupełnione one zostały przez dodatkowe analizy antropologiczne<sup>2</sup>, a problem dotyczący tzw. „pochówków typu *Czarny Las*”<sup>3</sup> stał się przedmiotem odrębnych badań (SABACIŃSKI 2002).

Poniżej przedstawione zostaną rozważania nad funkcjonowaniem pruskiego stosu pogrzebowego, na podstawie obserwacji różnic w sposobie przepalenia materiału kostnego w obrębie poszczególnych pochówków z *Szestna-Czarnego Lasu*.

\* \* \*

Relikty obrządku pogrzebowego ujawnione zostały jedynie w północno-wschodniej części grodziska w Szestnie, w wykopie IV (3 x 3,5 m). Większość jego powierzchni zajmował dwuwarstwowy bruk kamienny (Bruk D), w którego obrębie zanotowano dwanaście skupisk i koncentracji skremowanych kości ludzkich i zwierzęcych,

reprezentujących różne stadia przepalenia. Oprócz tego, szczątki ludzkie i zwierzęce nie tworzące widocznych koncentracji, zarejestrowane zostały „luzem” w warstwach wykopu, między innymi już w zalegającym bezpośrednio nad brukiem humusie (warstwa nr 1), którego miąższość sięgała 10-15 cm. Pod kamieniami Bruku D, ułożonymi w dwóch warstwach, pojawiły się koncentracje kości, które w kilku przypadkach odkryto również w warstwie nr 3, zalegającej poniżej bruku (numerem 2 oznaczono warstwę, w której tkwiły kamienie). We wszystkich tych warstwach zarejestrowano obecność kości zwierzęcych oraz przepalonych szczątków ludzkich. Oprócz tego zanotowano w nich ułamki ceramiki, polepę, węgle drzewne oraz serię zabytków wydzielonych, interpretowanych jako wyposażenie grobowe<sup>4</sup>. W niższych warstwach zalegały już wyłącznie kości zwierzęce, nie noszące śladów kontaktu z ogniem.

W tej chwili obecność pochówków ludzkich wiąże się bezpośrednio z konstrukcją bruku. Interpretuje się je jako pozostałość jednorazowego depozytu prochów pogrzebowych, które najprawdopodobniej przechowywane były w obrębie grodziska, lub bezpośrednio w budynku posadowionym na bruku (SABACIŃSKI 2002). Skupiska kości można taktować jako zespoły, które przechowywane były razem przed zdeponowaniem, a materiał spod poszczególnych pozycji inwentarzowych z warstw, jako serię analogicznych zespołów, które nie manifestowały się wyraźnymi koncentracjami podczas eksploracji<sup>5</sup> (SABACIŃSKI 2002: 75-79).

W materiale kostnym ze skupisk zauważono pewne prawidłowości, które potwierdzone zostały w materiale z warstw. Stwierdzono, że poza pewnymi wyjątkami, ogólny stan skremowania kości ludzkich jest bardzo słaby, a pomiędzy poszczególnymi koncentracjami i numerami inwentarzowymi istnieją różnice w tym względzie. W obrębie

<sup>2</sup> Analizy antropologiczne „pochówków typu *Czarny Las*” wykonywali pracownicy Zakładu Antropologii Historycznej Instytutu Archeologii UW: prof. dr hab. Karol Piasecki (w zakresie rozpoznania kości ludzkich i pierwszych wniosków), mgr Wiesław Więckowski (WIĘCKOWSKI 1999) oraz mgr mgr Maurycy Stanaszek i Beata Bałukiewicz. Zebrane analizy szczątków kostnych z wykopu nr IV dołączone są w formie zestawienia do niniejszego artykułu.

<sup>3</sup> Nazwa „pochówki typu *Czarny Las*” użyta została przez W. Wróblewskiego jako określenie zespołów z wykopu IV (WRÓBLEWSKI 2000), jednak zaproponowanie jej ścisłej definicji musi poczekać na kolejne odkrycia tego typu.

<sup>4</sup> Zabytki wydzielone, pozyskane z wykopu nr IV to:

- przęślik z ciemnego łupku (nr inw. 178/96); fig. 4: 3;
- fragment brązowego zapięcia kolii (nr inw. 285/96); fig. 6: 4;
- żelazny hak na duże ryby (nr inw. 180/96); fig. 4: 1;
- brązowe zapięcie naszyjnika bądź tzw. „haczyk do pasa” (nr inw. 182/96); fig. 6: 3;

- brązowa ozdoba podłużnego kształtu, z osadzonym w pobliżu jednego z końców pierścieniem (nr inw. 242/96); fig. 4: 2;
- brązowe szczypczyki z rozklepaną i lekko zagiętą do środka częścią chwytą (nr inw. 241/96); fig. 5: 1;
- żelazne okucie uchwytu kabłąka wiadra klepkowego (nr inw. 179/96); fig. 5: 3;
- żelazny nóż długości 93 mm (nr inw. 255/96); fig. 5: 2;
- dwa groty strzał (nr inw. 177/96 i 198/96); fig. 6: 1 i 6: 2;
- krzesiwo iglicowe bądź szydło (nr inw. 259/96); fig. 4: 4;
- niezidentyfikowany fragment przedmiotu żelaznego (nr inw. 340/97);
- cztery krzemienie – najprawdopodobniej element instrumentarium do krzesania ognia;

Przedział chronologiczny wyznaczony na podstawie ceramiki i zabytków wydzielonych z wykopu nr IV pokrywa się całkowicie z okresem funkcjonowania grodziska.

<sup>5</sup> Być może kości spod poszczególnych pozycji inwentarzowych są tylko rozproszonymi elementami dwunastu skupisk. Obecnie nie można tego dokładnie ustalić.



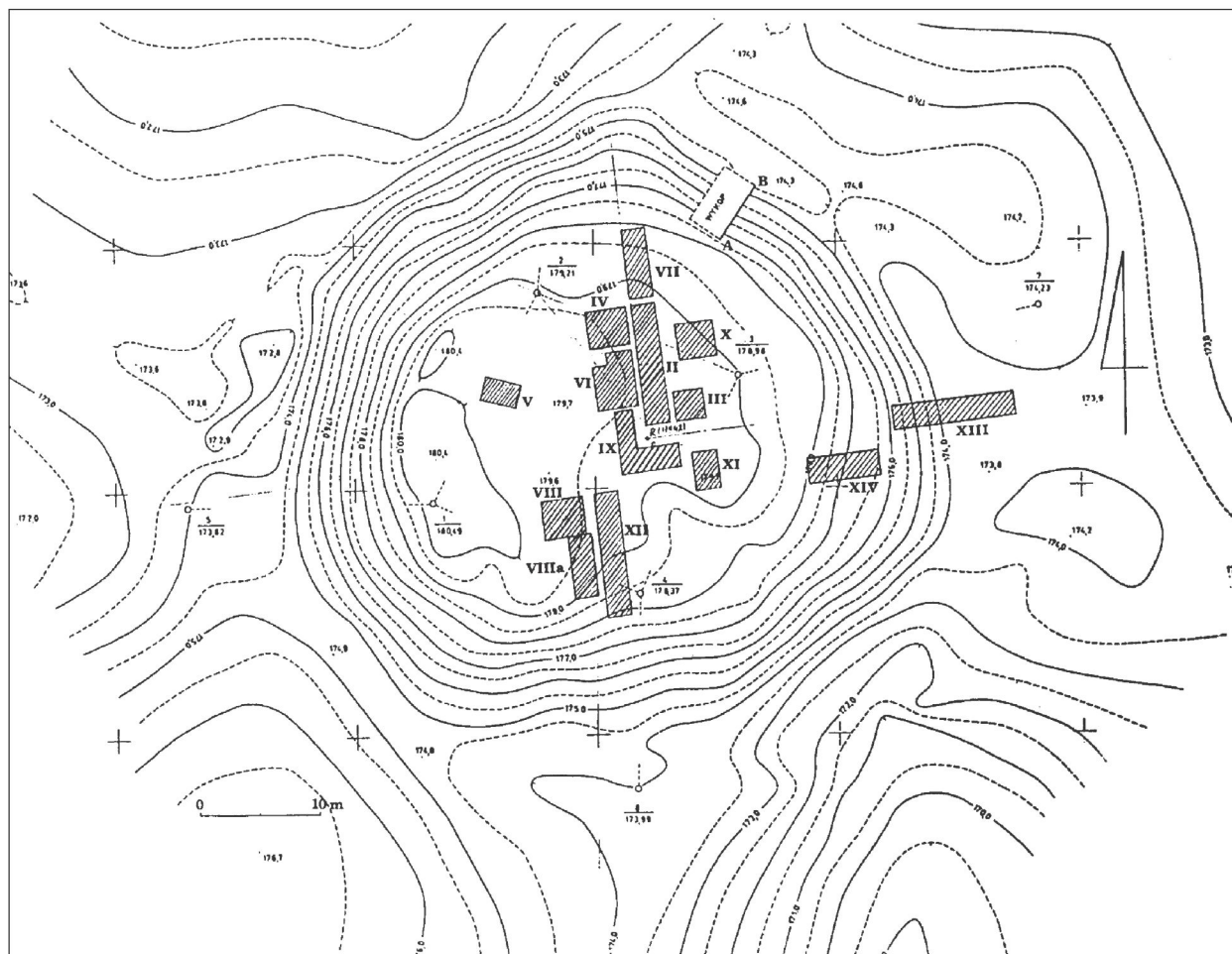


Fig. 2. Szestno III-Czarny Las – plan stanowiska. Wg W. Wróblewskiego 2000, p. 269, ryc. 2

pojedynczych zespołów udało się zaobserwować pewien schemat dotyczący ich składu. Mianowicie obok szczątków ludzkich przepalonych jednolicie, reprezentujących pojedynczego osobnika, zaobserwowano obecność kości czaszek i kości długich morfologicznie odmiennych od kości pochówku, które przepalone zostały również inaczej, w sposób określony przez antropologa jako „nagły”<sup>6</sup>. Wśród szczątków zwierzęcych towarzyszących pochówkom, zwykle dawało się wydzielić dwie grupy odpowiadające im stopniem przepalenia<sup>7</sup>.

Kości zwierzęce reprezentowały dużo większą różnorodność w tym zakresie nie ujawniając, w przeciwień-

stwie do materiału antropologicznego, żadnych prawidłowości wewnątrz koncentracji. Zdarzało się, że w ramach danego zespołu wśród kości jednego gatunku, a najprawdopodobniej też pojedynczych osobników, obserwowano kilka odmiennych stanów skremowania, oscylujących od dość silnego, po prawie niezauważalny. Ponadto, części zespołów towarzyszyły szczątki zwierzęce zupełnie nie poddane działaniu ognia.

Należy zadać sobie pytanie, jak wyglądał proces kremacji, którego pozostałością jest tak różnorodny materiał i czy można traktować te zespoły jako relikty jednostkowego obrzędu pogrzebowego?

<sup>6</sup> Sformułowanie to należy rozumieć jako efekt krótkotrwałego działania ognia lub wysokiej temperatury. Kości przepalone w ten sposób są zwykle tylko okopcone, nie podległy deformacji czy spękanii, ślady ognia rozłożone są nierówno bądź zupełnie ich nie ma.

<sup>7</sup> Materiał zwierzęcy z badań w latach eksploracji wykopu IV zanalizowała mgr Urszula Iwaszczuk (2001). Wszelkie dane dotyczące kości zwierzęcych pochodzą z jej opracowania.

Zakładając, iż „pochówki typu *Czarny Las*” były przechowywane przez społeczność bez deponowania ich w ziemi, można w bardzo prosty sposób odpowiedzieć na to pytanie. Dokładanie do przechowywanego pochówku dodatkowych elementów będących pozostałościami ofiar, styp, obrzędów zaduszek bądź innych nie stanowiłoby wtedy problemu. W ten sposób interpretowana jest obecność cząstkowych pochówków ludzkich czaszek i kości długich, które z całą pewnością związane są z innym stosem niż pochówek główny<sup>8</sup>. Można podobnymi praktykami tłumaczyć obecność w zespołach wszystkich szczątków różniących się sposobem skremowania, jednak wskazywałoby to na odprawianie kilku bądź nawet kilkunastu rozmaitych obrzędów, których pozostałościami byłyby pojedyncze kości, przepalone za każdym razem inaczej.

Poniżej zaproponowana zostanie inna interpretacja, która może wyjaśnić zaistniały stan rzeczy nawet w przypadku, gdyby „pochówki typu *Czarny Las*” zdeponowano bezpośrednio po przyniesieniu na grodzisko bądź na etapie przechowywania nie uzupełniono ich o żaden dodatkowy materiał<sup>9</sup>. Pozwala ona traktować zespoły jako zamkniętą całość już w momencie zakończenia obrzędu kremacji.

\* \* \*

Proces ciałopalenia w historycznych źródłach pisanych dotyczących Bałtów wygląda bardzo jednolicie. Dla Prusów przedstawiony jest w tzw. relacji Wulfstana: *A gdy ruchomości jego są w całości rozdane, wtedy wynoszą go i spalają razem z bronią i szatami. Cały zaś jego majątek przeważnie ulega roztrwonieniu wskutek długiego przebywania nieboszczyka w domu i przez rozkładanie na drodze ruchomości, które potem obcy zabierają w wyszcigach.*

<sup>8</sup> O ile dla obecności cząstkowych pochówków kości długich nie znaleziono dotychczas odpowiedniego wytłumaczenia i pominęta ona zostanie milczeniem, o tyle pochówki samych czaszek zdają się być archeologicznym reliktem pewnej praktyki ludów bałtyjskich odnotowanej w XIII-wiecznej Kronice Henryka Łotewskiego. Chodzi tu o postępowanie, gdy wyjątkowe okoliczności uniemożliwiały pozyskanie zwłok dla potrzeb pogrzebu. W takich przypadkach odcinano zmarłemu głowę, by chociaż z jej udziałem wykonać wymagane obrzędy. Kronika poświadcza to dwukrotnie, raz dla Litwinów i raz dla Kuronów/Kurów (MIERZYŃSKI 1896: 95, 100). Nie wdając się w szczegółową interpretację wspomnianych przekazów, należy zwrócić uwagę na wymowę drugiego z nich. Dotyczy on oblegających Rygę Kuronów. Jeśli którykolwiek z nich upadał zraniony kamieniami ciskanymi przez balisty, od razu współtowarzysze obcinali mu głowę. Po nieudanym zaś szturmie, napastnicy przez trzy dni palili swoich poległych. Przekaz ten wskazuje na to, że czynności pogrzebowe nad zmarłymi „na obczyźnie” odprawiane były do-

*A jest u Estów taki zwyczaj, że każdy człowiek, obojętnie jakiego jest stanu, zostaje spalony. Jeżeli zaś znajdzie się jakiś członek nie spalony, wtedy muszą o to zanosić wielkie prześlągania.* (LABUDA 1961: 86).

Podobne informacje na temat funkcjonowania pruskiego stosu pogrzebowego odnaleźć można w Kronice Piotra z Dusburga (MIERZYŃSKI 1896: 9) oraz zapisie Traktatu Dzierzgońskiego (MIERZYŃSKI 1896: 89-90) i w Liwońskiej Kronice Rymowanej (MIERZYŃSKI 1892: 121-122). Wynika z nich, że zmarłych palono w bogatej odzieży wraz z bronią, końmi, niewolnymi i czeladzią, psami łowczymi, sokołami i wszystkim tym, co miało znaczenie dla wojownika. Razem z ludźmi mniej znacznymi palono zaś ruchomości związane z ich pracą.

Konfrontując te relacje z materiałem osteologicznym, należy stwierdzić, że nie udało się odnotować w Szestnie zwyczaju palenia na stosie koni<sup>10</sup> ani innych zwierząt w całości. Szczątki końskie, tak jak inne kości zwierzęce nie reprezentowały wszystkich partii szkieletu. Wydaje się, że kremowano na stosie jedynie pewne partie tusz. Dość prawdopodobne jest także pokonsumpcyjne pochodzenie tego materiału.

Przebieg obrzędu kremacji w przypadku Szestna - *Czarnego Lasu* różni się więc od tego, znanego ze źródeł wczesnośredniowiecznych, nie tylko przez brak pochówków zbiorowych. Stan zachowania wyposażenia grobowego zdaje się wskazywać na kolejne odmienności. Żaden z zabytków metalowych, ani żaden fragment ceramiki nie nosił śladów ognia, jedynie pęknięcie przęslika z łupku mogło być wynikiem przeprażenia, lecz nie można stwierdzić tego na pewno. Można przypuszczać, że wynika to z ogólnie niskiej temperatury stosu, którego częścią były te zabytki.

raznie i nie istniał w obrzędowości Bałtów wymóg ciałopalenia w ściśle określonym miejscu. Liwońska Kronika Rymowana, kolejne źródło pisane z epoki, także poświadcza kremację poległych wojowników sambijskich pod murami obleganego miasta (MIERZYŃSKI 1892: 121-122). Na tej podstawie można domniemywać, że pochówki czaszek dotarły do Szestna - *Czarnego Lasu* już przepalone i dołożone zostały jedynie do zespołów (być może wraz towarzyszącymi sobie kośćmi zwierzęcymi), będąc efektem obrzędów przeprowadzonych w innych okolicznościach niż reszta materiału (cf. SABACIŃSKI).

<sup>9</sup> Abstrahując od pochówków cząstkowych (patrz przyp. 8).

<sup>10</sup> Najbliższym cmentarzyskiem pruskim, na którym potwierdzono kremację koni jest Cerkiewnik, gm. Dobre Miasto (DĘBOWSKA 2001), jedno z zaledwie dwóch dobrze rozpoznanych cmentarzysk pruskich doby pogańskiej z terenu Polski, badanych po II wojnie światowej. Drugie z nich to Dobrzyki, gm. Zalewo (KOBYLIŃSKA, KOBYLIŃSKI, WACH 2000).



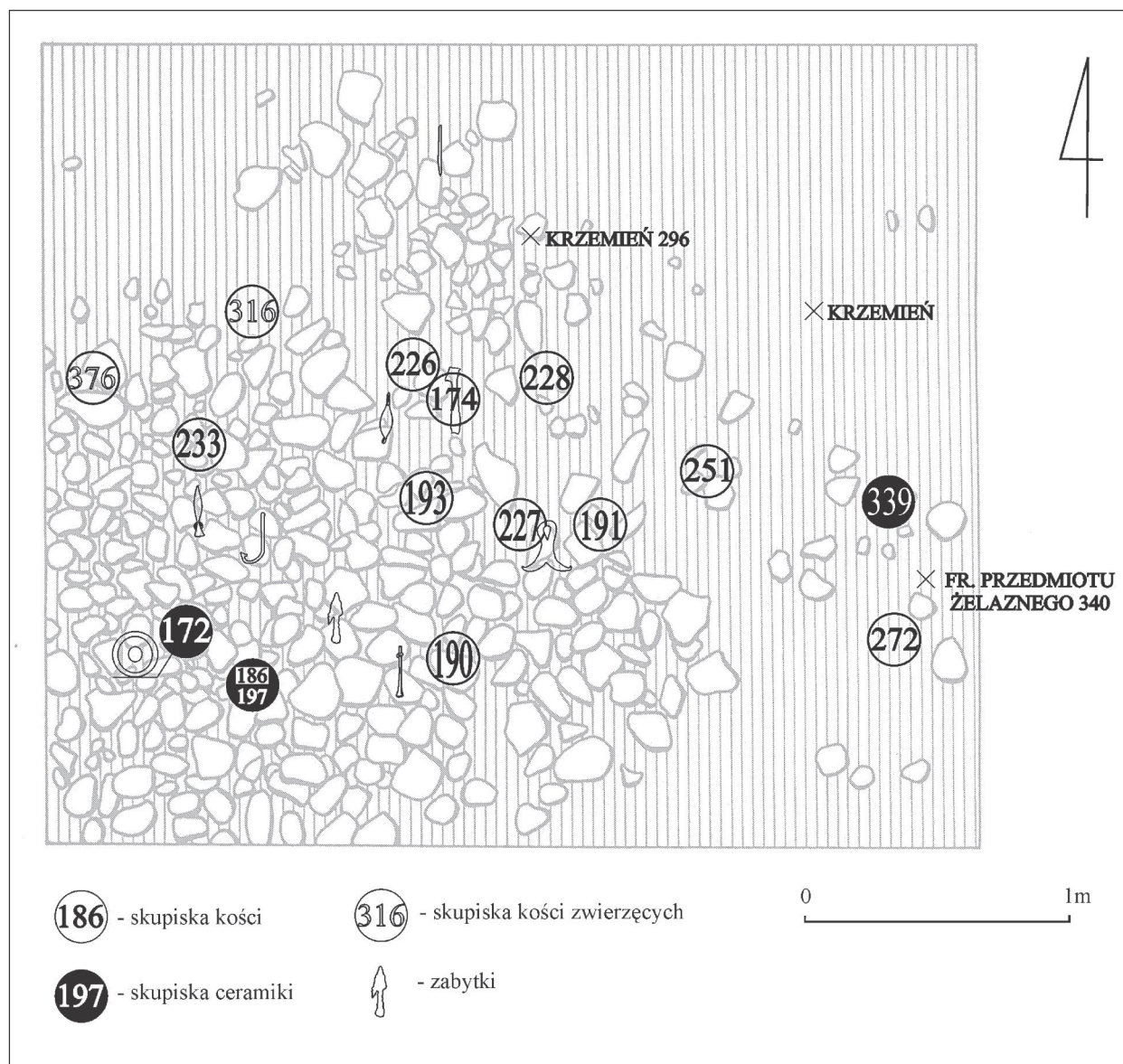


Fig. 3. Szestno III-Czarny Las. Plan wykopu IV na poziomie pierwszej warstwy Bruku D z zaznaczonymi „pochówkami typu Czarny Las”. Opracował M. Sabaciński

Materiał antropologiczny z Szestna wskazuje na bardzo zróżnicowane temperatury kremacji. Stopień przepalenia poszczególnych skupisk i koncentracji kości ludzkich oscyluje od bardzo silnego, poprzez kilka stanów pośrednich, po wyjątkowo słaby. Może to wskazywać na brak powtarzalnych zasad dotyczących budowy, składu gatunkowego drewna i objętości stosu ciałopalnego. Przekaz Wulfstana zdaje się nawet sugerować, że celem kremacji mogło nie być maksymalne spopielenie zwłok: ... *Jeżeli zaś znajdzie się jakiś członek nie spalony, wtedy muszą o to zanościć wielkie prześlągania...* (LABUDA 1961: 86).

Oznacza to, że po kremacji na tyle często zdarzało się znajdowanie nie spalonych kości wśród resztek stosu,

że informacja o tym mogła przedostać się do źródeł pisanych. Praktykowanie niepełnego ciałopalenia zdają się potwierdzać częściowe pochówki czaszek i kości długich, wszystkie przepalone w bardzo niskich temperaturach, w sposób prawie niezauważalny. Stoi to jednak w wyraźnej sprzeczności z kilkoma zespołami z Szestna-Czarnego Lasu, które przepalone zostały w sposób bardzo silny.

Można domniemywać, że tak nieuporządkowany sposób dokonywania kremacji zmarłych należał do uświęconego tradycją rytuału. Ortodoksyjni w ciałopaleniu Prusowie z pewnością doskonale orientowali się we wszystkich jego aspektach technicznych i wszelkie różnice w tym zakresie na pewno nie są skutkiem niekompetencji.

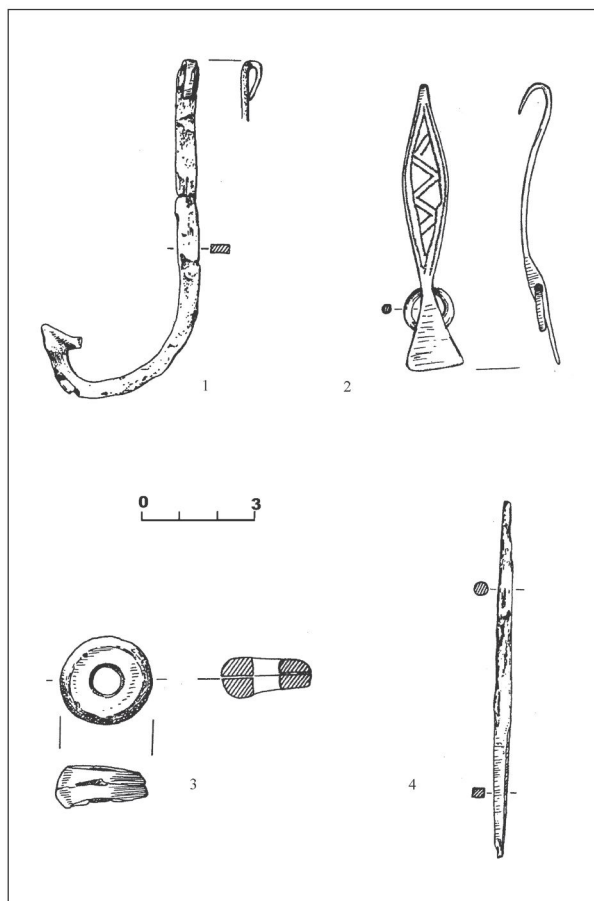


Fig. 4. Szestno-Czarny Las – zabytki z wykopu nr IV (rys. M. Różycka). 1. hak, nr inw. 180/96; 2. ozdoba, nr inw. 242/96; 3. przeszłik, nr inw. 178/96; 4. krzesiwo iglicowe, nr inw. 255/96

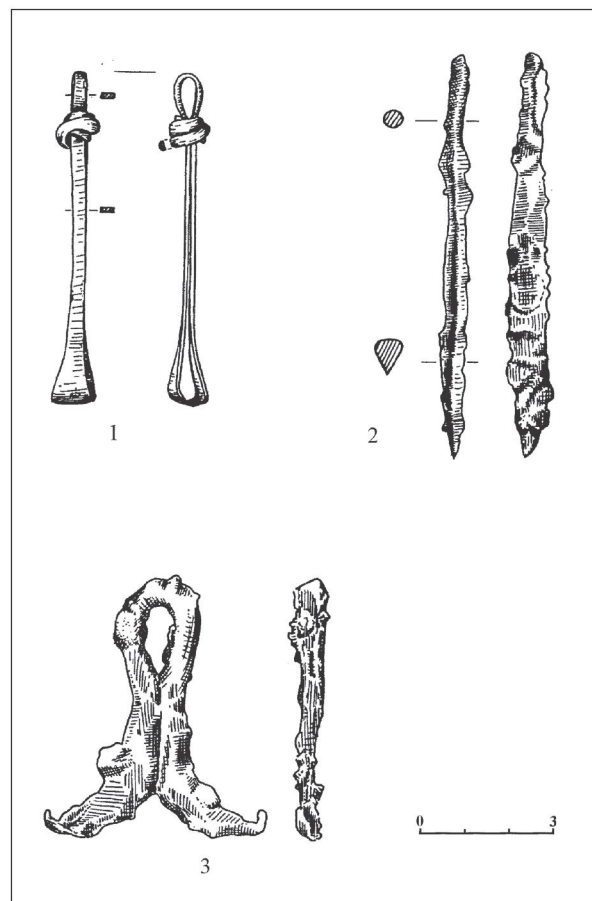


Fig. 4. Szestno-Czarny Las – zabytki z wykopu nr IV (rys. M. Różycka). 1. szczypczyki, nr inw. 241/96; 2. nóż, nr inw. 255/96; 3. okucie wiadra, nr inw. 179/96

Jak w tym świetle można interpretować szczątki zwierzęce z zespołów, które różnią się stopniem skremowania zarówno od kości ludzkich, jak też pomiędzy sobą? Czy w masie materiału reprezentującego cały wachlarz sposobów przepalenia, zupełnie niezależny od pochówku ludzkiego, któremu towarzyszył, można znaleźć jeden sposób na interpretację wszystkich różnic? Próbę odpowiedzi na te pytania przedstawiono poniżej.

\* \* \*

Wśród Bałtów podczas ciałopalenia istniał zwyczaj odbywania stypy, co znalazło potwierdzenie w Kronice Henryka Łotewskiego: *...et igne cremantes, exequias cum lamentationibus et potationibus multis suo more celebrant*.<sup>11</sup> (MIERZYŃSKI 1896: 109). Wymóg urządzania

uczty ku czci zmarłych był bardzo mocno zakorzeniony w bałtyjskim światopoglądzie i długo się przeżywał. Po chrystianizacji Bałtów, gdy obowiązującym stał się obyczaj inhumacyjny, uczty odbywano na pogrzebach co spotykało się ze zdecydowanym sprzeciwem kleru, który usilnie starał się wyplenić ten obyczaj. Biskup sambijski Michał w dekretach zwalczających pogaństwo w swojej diecezji zawarł nawet oddzielny punkt zabraniający urządzania biesiad nad mogiłami (MIERZYŃSKI 1896: 131; ŁOWMIAŃSKI 1935: 47, 50). Wszelkie starania w tym względzie bardzo długo pozostawały bezskuteczne, tradycję styp i zaduszek kultywowano niemal do czasów współczesnych (FISHER 1937: 25-26).

<sup>11</sup> ... i spalili (go) w ogniu wśród tłumnych pijatyk, lamentów i egzekwi.



W materiale z Szestna-Czarnego Lasu ślady styp są wyraźnie uchwytnie. Na niektórych kościach zwierzęcych widnieją ślady obróbki, a część z nich nosi ślady gryzienia przez psy<sup>12</sup>, co jednoznacznie potwierdza ich pokonsumpcyjną proveniencję. Kości zwierzęce w zespołach byłyby w takim przypadku resztkami stypy, które dorzucano do ognia sukcesywnie, w miarę postępów w konsumpcji. Hipoteza taka tłumaczyć może obecność w „pochówkach typu Czarny Las” wszelkich kości zwierzęcych w rozmaitym stanie skremowania. Nawet przypadki, w których są dużo mocniej przepalone niż kości ludzkie, wyjaśnić można według tego klucza, jako szczątki z początkowych faz stypy, gdy proces kremacji ciała na stosie także dopiero się rozpoczynał. Dzięki temu mogłyby być poddane bezpośredniej działalności ognia dużo wcześniej niż kości zmarłego, które chronione były poprzez niespopielone jeszcze ciało<sup>13</sup>.

Trzeba pamiętać, że w opinii specjalistów obecność tkanek miękkich i ich objętość nie wpływa na ostateczny stopień przepalenia kości. Stwierdzono to na podstawie eksperymentalnych kremacji ciała małpy, którego pewną partię oczyszczono z tkanek. Po dopaleniu się stosu nie stwierdzono zauważalnych różnic pomiędzy stopniem przepalenia kości od początku poddanych działaniu ognia oraz tych chronionych na początku tkanką mięśniową (PIONTEK 1976: 268). Na tej podstawie można by uznać przedstawione powyżej rozumowanie za błędne. Należy jednak zwrócić jednak uwagę na kilka szczegółów omawianego eksperymentu. Przeprowadzona kremacja była długotrwała (szczątki wybrano z pogorzeliska dopiero po 10 godzinach), a w jej efekcie kości zostały przepalone w sposób typowy dla znajdowanych zazwyczaj w popielnicach (PIONTEK 1976: 269). Wydaje się jednak, że dopiero w pewnym momencie procesu ciałopalenia następuje ujednolicenie stopnia przepalenia kości, które wszystkie osiągają maksymalny możliwy stopień skremowania. Dochodzenie do takiego stanu następuje nierównomiernie i tylko po przekroczeniu pewnej granicy wyznaczonej długotrwałym działaniem wysokiej temperatury stan wszystkich kości unifikuje się. Stwierdzenie, że *części miękkie nie odgrywają żadnej istotnej roli w procesie spalania się kości* (PIONTEK 1976: 268) może być prawdziwe tylko w przypadku długotrwałych kremacji. W przeciwnym razie cały materiał z grobów ciałopalnych jaki

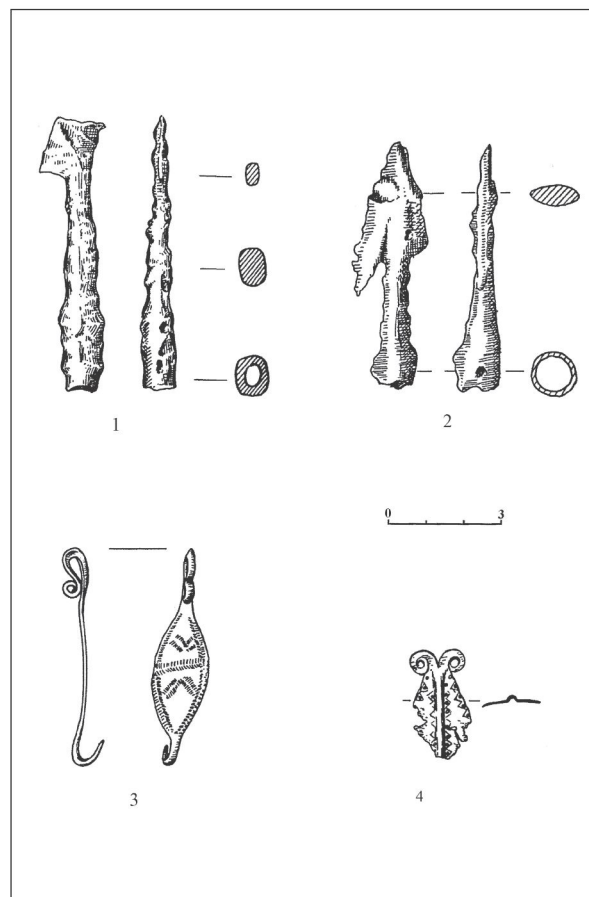


Fig. 6. Szestna-Czarny Las – zabytki z wykopu nr IV (rys. M. Różycka). 1. grot, nr inw. 177/96; 2. grot, nr inw. 198/96; 3. „haczyk do pasa”, nr inw. 182/96; 4. zapięcie naszyjnika, nr inw. 285/96

trafia na stół antropologa z różnych kultur musiałby pod względem sposobu przepalenia wyglądać bardzo jednolicie.

W przypadku materiału z Czarnego Lasu stopień skremowania szczątków ludzkich opisywany jest, poza paroma wyjątkami, jako bardzo słaby. Oznaczać to może krótkotrwałe funkcjonowanie stosu i nie wyklucza jego dogaszania (SZYDŁOWSKI 1964: 95-96). W sytuacji, gdy nie chronione tkanką miękką kości mogą ulec całkowitemu wyprażeniu w przeciągu 15 minut (PIONTEK

<sup>12</sup> Są to członki palcowe, części niekonsumpcyjne, odłączane od ciała zwierzęcia wraz ze skórą. Nie były to więc ślady samej stypy, lecz fakt obecności tych pogryzionych kości w zespołach może pośrednio świadczyć o dokładaniu resztek ze stypy do pochówku (więcej o tym w kolejnym ustępie tekstu).

<sup>13</sup> Równie prawdopodobne jest sukcesywne dorzucanie na stos części ofiarnych a nie resztek stypy. Sugerują to ślady konsumpcji

zaobserwowane tylko na kościach niespalonych, lecz wynikać to może z ich lepszego stanu zachowania. Zastanawia również obecność mocno przepalonej psiej kości udowej (nr inw. 297/97). Można tę kość interpretować jako relikwiarz ofiary, bądź cały zespół jako element nie związany bezpośrednio z obrzędkiem pogrzebowym, choć należy się także liczyć z obrzędową konsumpcją psów.

1976: 260), z powodzeniem da się utrzymać zaproponowaną teorię odnośnie najbardziej spalonych kości zwierzęcych. Jeżeli mogło się to odbyć w tak krótkim czasie można domniemywać, że tkanki choć w niewielkim stopniu jeszcze chroniły kości ludzkiego szkieletu, i jeżeli stos funkcjonował odpowiednio krótko, kości pochówku mogły nie osiągnąć takiego stopnia przepalenia, co resztki początkowych faz stypy.

Nieprzeżalone kości zwierzęce mogą być zatem pozostałościami stypy z jej końcowych faz, gdy stos już stygł. Być może, po zakończeniu obrzędu, resztki uczty nie dorzucone do stosu, łącznie z tymi rozproszonymi na ziemi oraz wszelkimi innymi zbierano i dokładano do zespołów. Wyjaśniałoby to obecność w nich członów palcowych ze śladami psich zębów. W innym przypadku możliwość pogryzienia przez psa kości użytych w celach sakralnych jest mało prawdopodobna.

Przy interpretacji kości zwierzęcych z Szestna-Czarnego Lasu nie można zapomnieć, że w obrębie domostw przechowywane mogły być także szczątki innych ofiar, nie mających związku z rytuałami pogrzebowymi, które mogły zostać zdeponowane w tym samym miejscu co pochówki. Jezuici wysłani w 1583 roku z Wilna na misję relacjonowali: *Stan diecezji był optakany; po wsiach niewielu znało choć nazwę chrześcijańskiego człowieka [...]. Trwały stare przesady[...]. Ziemi wieprzków dawali i resztki z ofiary w domu chowali, mniemając że to do ich powodzenia o całości domostwa należy...* (BRÜCKNER 1984: 114)<sup>14</sup>. Znaleźnienie się tych kości w skupiskach jest raczej wykluczone, lecz należy o nich pamiętać przy interpretacji kości z warstw<sup>15</sup>.

Dużym problemem jest wyjaśnienie obecności w materiale wspomnianych już wcześniej członów palcowych, które w żadnym z przypadków nie nosiły śladów ognia. Są to te części szkieletu zwierzęcia, które pozostają przy zdjętej skórze, więc nie mogą być traktowane jako szczątki pokonsumpcyjne. Brak śladów kremacji jest argumentem za spalaniem części tusz, a nie całych osobników. Równocześnie wystąpienie członów palcowych w zespołach świadczy o wykorzystywaniu w obrzędach pogrzebowych, niekoniecznie przy kremacji, skór.

Użycie ich musiało prowadzić do oddzielenia się członów palcowych, które następnie dołożono do przechowywanych prochów, bądź wcześniej – do dogasającego stosu. Interpretację tę komplikuje dodatkowo fakt, iż były to jedyne elementy zespołów noszące ślady gryzienia przez psy. Nie można, na tym etapie poznania

pruskich zwyczajów pogrzebowych, wy tłumaczyć ich obecności w „pochówkach typu *Czarny Las*” w sposób równie prosty jak pozostałych niespalonych kości zwierzęcych.

\* \* \*

Informacje na temat funkcjonowania pruskiego stosu pogrzebowego uzyskane na podstawie materiału z Szestna-Czarnego Lasu można podsumować w kilku punktach:

1. Nie potwierdzono w Szestnie, ciałopalenia zbiorowego ani kremacji koni i innych zwierząt w całości, znanego z wczesnośredniowiecznych źródeł pisanych dotyczących Prusów i innych ludów bałtyjskich.
2. Poszczególne zespoły bardzo znacznie różniły się między sobą sposobem skremowania reprezentując niemal wszystkie stadia przepalenia, co może wskazywać na brak zasad, dotyczących technicznych szczegółów kremacji oraz samej konstrukcji stosu.
3. Pochówki częstkowe, pochodzące z innego stosu niż pochówek główny przepalone zostały we wszystkich przypadkach bardzo nieznacznie, co może sugerować<sup>16</sup>, że celem kremacji nie musiało być maksymalne spopielenie pochówku.
4. Kości zwierzęce w zespołach reprezentowały różne stadia przepalenia, co może wskazywać na znalezienie się ich na stosie w różnych momentach jego funkcjonowania.
5. Obecność w materiale osteologicznym niespalonych członów palcowych wskazuje na użycie w obrzędach pogrzebowych skór zwierzęcych.

Źródła archeologiczne przy obecnym stanie ich rozpoznania i interpretacji nie mogą wyczerpująco wyjaśnić fenomenu „pochówków typu *Czarny Las*”, ani założeń pruskiego obrządku pogrzebowego. Antropolodzy i archeozoologowie, badający wczesnośredniowieczne cmentarzyska pruskie, jak dotychczas nie uwzględniali w swych opracowaniach różnic w sposobie przepalenia zespołów i poszczególnych ich elementów, koncentrując się na innych cechach materiału (DĘBOWSKA 2001, KOBYLIŃSKA, KOBYLIŃSKI, WACH 2000). Być może niniejsze obserwacje spowodują, że szczątki kostne z kolejnych stanowisk zawierających relikty pruskiego obrządku pogrzebowego zostaną rozpoznane także w tym aspekcie, a tezy przedstawione powyżej będą mogły zostać poddane weryfikacji przy pomocy odpowiednich analogii.

<sup>14</sup> Nie jest wykluczone, że mogły nosić ślady przepalenia.

<sup>15</sup> Cf. przypis 13.

<sup>16</sup> Może przemawiać za tym także przytoczona wyżej obserwacja dotycząca braku jednolitych zasad dotyczących budowy i funkcjonowania stosu.



### Zestawienie szczątków kostnych ze stan. III w Szestnie-Czarnym Lesie, wykop nr IV

Liczba osobników pochowanych w wykopie IV *Czarnego Lasu* zmienia się w zależności od przyjętej interpretacji. Jeżeli uznać za pochówki tylko kości z wydzielonych skupisk i koncentracji oraz traktując szczątki z warstw za przemieszany element skupisk, liczba ta wynosi dwanaście (11+1). Konieczne jest przy tym założenie, iż wszystkie szczątki przepalone „w sposób nagły” należały do jednego osobnika i rozdzielone zostały do poszczególnych skupisk. Jeśli każde skupisko z towarzyszeniem kości przepalonych w sposób nagły zawierało szczątki dwóch osobników liczba ta wzrasta do dziewiętnastu.

Jeżeli przyjmiemy, że wszystkie kości oznaczone w trakcie eksploracji kolejnymi numerami inwentarzowymi<sup>17</sup> były oddzielnymi pochówkami, doliczając kolejnego osobnika w każdym przypadku obecności kości przepalonych w inny sposób niż reszta – osiągamy wynik czterdziestu dwóch osobników.

Wiek i płeć zmarłych udało się ustalić tylko w pojedynczych przypadkach, można na ich podstawie stwierdzić jedynie, że zarejestrowano obecność osobników obu płci, a ich wiek kostny oscylował od *infans I* / *infans II* do *maturus*.

\* \* \*

Analiza archeozoologiczna kości z Szestna-Czarnego Lasu dokonana została przez U. Iwaszczuk (2001)

i dzięki jej uprzejmości mogła zostać tu wykorzystana, w części dotyczącej wykopu IV. Z tego samego opracowania pochodzą określenia koloru przepalenia kości zwierzęcych i nieokreślonych. Analiza antropologiczna kości o numerach inwentarzowych: 65/96; 66/96; 78/96; 97/96; 121/96; 170/96; 174/96; 185/96; 190/96; 191/96; 193/96; 199/96; 208/96; 226/96; 227/96; 228/96; 233/96, wykonana została przez W. Więckowskiego (1999) z Zakładu Antropologii Historycznej Instytutu Archeologii UW (ZAH). Pozostałe szczątki poddane zostały interpretacji (wraz z uzupełnieniem wieku osobnika ze skupiska 174/96) przez B. Balukiewicz i M. Stanaszka (także z ZAH), za co składam serdeczne podziękowania. Wnioski dotyczące stopnia przepalenia kości ludzkich są wypadkową rozmów z dwójką wyżej wymienionych badaczy oraz obserwacji autora.

\* \* \*

W zestawieniu pominięto materiał z warstwy nr 4, która zawierała wyłącznie niespalone kości zwierzęce oraz pojedyncze kości pozyskane przy doczyszczaniu profilu wykopu.

Uwaga: Użyte w zestawieniu sformułowanie „przepalenie w sposób nagły” należy rozumieć jako odpowiadające szybkiemu, krótkotrwałemu działaniu ognia lub wysokiej temperatury. Kości przepalone w ten sposób są bardziej okopcone niż skremowane, nie podległy deformacji, ślady ognia rozłożone są nierówno, a często zupełnie ich nie ma.

Nr inwentarza: <b>64/96</b> 28.06.1996	warstwa 1	
	UWAGI: 1fragment kości nie dający się określić	

Nr inwentarza: <b>65/96</b> 28.06.1996	warstwa 1	
	UWAGI: kości ludzkie przepalone w sposób nagły, w tym dwie mocniej niż pozostałe, a jedna dużo słabiej; wśród kości zwierzęcych dwie pochodzące ze stosu ciałopalnego, a jedna przepalona w sposób nagły.	

LUDZKIE: 7 fr. kości sklepienia czaszki (głównie kości ciemieniowe)		
ZWIERZĘCE: 3 fr. nieokreślonych kości długich		

<sup>17</sup> Należy pamiętać, że w czasie eksploracji Bruku D badacze nie mieli świadomości, iż dokumentują relikty odzwierciedlające pruskie praktyki pogrzebowe. Wszystkie nawarstwienia i obiekty w obrębie wykopu IV były traktowane jako pozostałości

struktur osadniczych. Odpowiednie analizy osteologiczne (antropologiczne i archeozoologiczne) zostały wykonane dopiero po zakończeniu wykopalisk w tej części grodziska (cf. WRÓBLEWSKI 2000).

Nr inwentarza: <b>66/96</b> 28.06.1996	warstwa 1	
	UWAGI: 11 fr. kości nie dających się określić o stopniu przepalenia wskazującym na stos ciałopalny; różny stopień przepalenia reszty kości, kwalifikujący je do trzech grup („białe” – stos o wysokiej temperaturze, „okopcone” – przepalenie nagłe, oraz przepalone w jeszcze inny sposób), dwa fragmenty niespalone (m.in. człon palcowy). Kości ze stosu są wyraźnie przeprażone, ale nie widać bezpośrednich śladów ognia.	
LUDZKIE:	– 4 fr. kości sklepienia czaszki – 1 fr. lewej strony żuchwy z fr. wyrostka zębodołowego – 2 fr. gałęzi żuchwy – 2 fr. kości długich kończyny górnej – 3 fr. żeber – 3 fr. powierzchni trzonów kości udowej i piszczelowej – kilka fragmentów nieokreślonych	
ZWIERZĘCE:	– 3 fr. nieokreślonych kości długich BYDŁO: – 1 fr. miednicy – 2 fr. żeber (1 przepalony na białe, 1 z czarnym nalotem) – 2 fr. kości promieniowej (przepalone na białe) – 1 fr. czaszki (przepalony na białe) – 1 fr. śródstopia (opalony) – 1 fr. żuchwy KOZA–OWCA: – 1 fr. żebra – 1 fr. członu palcowego I (kość gryziona przez psy, niespalona) OWCA: – 1 fr. śródreźca (przepalony na czarno) KOZA – 1 fr. kości promieniowej	
Nr inwentarza: <b>78/96</b> 02.07.1996	warstwa 1	
	UWAGI: 14 fr. kości nie dających się określić, przepalonych na białe. Kości ludzkie nie pochodzące ze stosu (przepalone w sposób nagły). Kości zwierzęce w różnym stadium przepalenia.	
LUDZKIE:	– 1 fr. kości ciemieniowej – 3 fr. kości sklepienia czaszki	
ZWIERZĘCE:	– 3 fr. nieokreślonych kości długich BYDŁO: – 1 fr. główki kości udowej – 1 fr. kości śródreźca KOŃ: – 1 fr. <i>metapodium</i> TUR: – 1 fr. siekacza	
Nr inwentarza: <b>86/96</b> 03.07.1996	warstwa 1	
	UWAGI: 30 fr. kości nie dających się określić. Kości ludzkie pochodzące ze stosu, oprócz dwóch fragmentów czaszki z których jeden (kość sklepienia) ma ostre krawędzie, co wyklucza działanie wysokiej temperatury.	
LUDZKIE:	– 23 fragmenty, w tym szczeka i liczna reprezentacja kości sklepienia czaszki	



ZWIERZĘCE: BYDŁO: – 1 fr. zęba ŚWINIA: – 1 fr. kości udowej KOZA–OWCA: – 1 fr. żebra (przepalony na biało) – 1 fr. kości udowej (przepalony na biało) – 1 fr. kości piszczelowej (przepalony na biało)		
Nr inwentarza: <b>92/96</b> 04.07.1996	warstwa 1	
	UWAGI: – 5 fr. kości nie dających się określić, przepalonych na czarno. Niespalony człon palcowy.	
ZWIERZĘCE: ŚWINIA: – 1fr. kości piszczelowej (przepalony na czarno) JELEŃ: – człon palcowy III		
Nr inwentarza: <b>98/96</b> 04.07.1996	warstwa 1	
	UWAGI: – 4 fr. kości nie dających się określić. Pozostałe kości pochodzące ze stosu.	
ZWIERZĘCE: BYDŁO: – 1 fr. żebra (przepalony na szaro) KOŃ: – 1fr. żebra (przepalony na biało)		
Nr inwentarza: <b>110/96</b> 05.07.1996	warstwa 1	
	UWAGI: 45 fr. kości nie dających się określić. Kości ludzkie pochodzące ze stosu z towarzyszeniem przepalonych w sposób nagły kości czaszki ludzkiej.	
LUDZKIE: brak dokładniejszej analizy antropologicznej		
ZWIERZĘCE: BYDŁO: – 1 fr. kości udowej – 1 fr. żuchwy ŚWINIA: – 1 fr. kości udowej – 1 fr. zęba KOZA–OWCA: – 1 korzeń zębowy		
Nr inwentarza: <b>121/96</b> 05.06.1996	warstwa 2	
	UWAGI: kości zainwentaryzowane pod tym numerem pochodzą spoza bruku (adnotacja w dzienniku polowym), najprawdopodobniej z północno-wschodniej części wykopu gdzie tego dnia pojawiła się warstwa nr 2. Kości, zarówno ludzkie, jak i zwierzęce nie wykazujące znamion przepalenia.	
LUDZKIE: – 1 fr. kości czołowej – 1 fr. kości ciemieniowej – 2 fr. kości sklepienia czaszki		
ZWIERZĘCE: ŚWINIA: – 1 fr. kości udowej		

Nr inwentarza: <b>123/96</b> 06.07.1996	warstwa 1	
	UWAGI: 5 fr. kości nie dających się określić. Stopień przepalenia kości spod tego numeru inwentarza wskazujący na stos ciałopalny. Szczątki pozyskane spoza bruku.	
ZWIERZĘCE: BYDŁO: – 2 fr. żeber		
Nr inwentarza: <b>124/96</b> 06.07.1996	warstwa 2	
	UWAGI: analiza szczątków wskazuje na obecność ludzkiego pochówku ciałopalnego z towarzyszeniem kości czaszki ludzkiej przepalonych w sposób nagły. Pewna liczba kości nie dających się określić.	
LUDZKIE: brak dokładniejszej analizy antropologicznej.		
Nr inwentarza: <b>136/96</b> 08.07.1996	warstwa 2	
	UWAGI: 6 fr. kości nie dających się określić. Kości najprawdopodobniej ze stosu.	
ZWIERZĘCE: BYDŁO: – 1 fr. kości łokciowej – 1 fr. kości śródręcza ŚWINIA: – 1 fr. śródręcza OWCA-KOZA: – 1 fr. zuchwy – 1 fr. <i>metapodium</i> OWCA: – 1fr. kości promieniowej		
Nr inwentarza: <b>137/96</b> 08.07.1996	warstwa 1	
	UWAGI: 2 fragmenty nieokreślonych kości.	
Nr inwentarza: <b>170/96</b> 15.07.1996	warstwa 2	
	UWAGI: 4 fr. nieokreślonych kości reprezentujących różny stopień przepalenia. Kości zwierzęce przepalone w sposób wskazujący na stos. Ludzka czaszka przepalona w sposób nagły. Zaobserwowano też trzy fragmenty kości długich przepalonych w ten sam sposób, ale nie ma pewności czy jest wśród nich ludzka (obserwacja autora).	
LUDZKIE: – 2 fr. kości sklepienia czaszki – 1 fr. trzonu kości długiej		
ZWIERZĘCE: KOŃ: – 1 fr. miednicy (przepalony na szaro) – 1 fr. kości piszczelowej (przepalony na szaro)		



Nr inwentarza:	warstwa 2	SKUPISKO
<b>174/96</b> 15.07.1996	UWAGI: 44 fr. kości nie dających się określić (5 przepalonych na białe, 5 na szaro, 22 z czarnym nalotem). Pochówek ze stosu z towarzyszeniem w ten sam sposób przepalonych kości zwierzęcych. Oprócz tego wyizolowano kości zwierzęce przepalone w sposób nagły (z czarnym nalotem) czemu odpowiada stopień przepalenia jednej z kości potylicznych, kości ciemieniowych, kości czołowej i kości udowej zaklasyfikowanych jako ludzkie. Przy skupisku znaleziono grot (177/96), który może je lokalizować.	
LUDZKIE:	– 2 fr. kości potylicznej – kilka fr. kości ciemieniowych – 1 fr. kości czołowej z krawędzią oczodołu – 4 fr. kości sklepienia czaszki – 1 fr. kostki wewnątrzszwowej <i>sut. lambdaidea</i> – 3 fr. kości długich – 1 fr. nasady dystalnej kości ramiennej – 1 fr. kości udowej	
ZWIERZĘCE:	BYDŁO: – 1 fr. śródreżca (z czarnym nalotem) – 1 fr. kości piszczelowej (z czarnym nalotem) – 2 fr. śródstopia (z czarnym nalotem) – 2 fr. żeber (przepalone na czarno) ŚWINIA: – 1 fr. kręgu szyjnego KOŃ: – 1 fr. kości piszczelowej – 1 fr. <i>metapodium</i> JELEŃ: – 1 fr. kości promieniowej PTAK: – 1 fragment (przepalony na białe) RYBA: – 1 fragment	
Nr inwentarza:	warstwa 2	
<b>185/96</b> 17.07.1996	UWAGI: 22 fr. kości nie dających się określić (11 przepalonych na białe, 11 na czarno) Część ludzkich kości czaszki przepalonych jest w sposób nagły, pozostałe szczątki kostne pochodzą ze stosu.	
LUDZKIE:	– 9 fr. kości sklepienia czaszki (w tym fr. kości potylicznej) – 1 fr. kości śródreżca	
ZWIERZĘCE:	BYDŁO: – 1 fr. żebra (przepalony na białe) ŚWINIA: – 1 fr. kości udowej (przepalony na białe) KOŃ: – 1 fr. kości piszczelowej (przepalony na czarno) – 1 fr. <i>metapodium</i> (przepalony na białe) OWCA-KOZA: – 1 fr. żebra (przepalony na czarno)	

Nr inwentarza: <b>186/96</b> 17.07.1996	warstwa 2	SKUPISKO
	UWAGI: 5 fr. kości nie dających się określić. Kość ludzka tylko okopcona. Wszystkie kości przepalone są nieznacznie mocniej od ludzkiej, lecz w sposób który może już wskazywać na stos o niskiej temperaturze.	
LUDZKIE:	1 kość długa	
ZWIERZĘCE:	KOŃ: – 1 fr. śródstopia (przepalony na czarno)	

Nr inwentarza: <b>190/96</b> 17.07.1996	warstwa 2	SKUPISKO
	UWAGI: Wśród kości ludzkich jedna z kości czaszki oraz kości przedramienia, udowe i piszczelowe przepalone są w sposób nagły.	
LUDZKIE:	– 4 kości łusek sklepienia czaszki – 1 fr. powierzchni trzonu kości jarzmowej – 1 fr. części podstawnej czaszki – 1 fr. trzonu kości strzałkowej – 3 fr. trzonów różnych kości długich – 2 fr. trzonów kości przedramienia – 2 fr. powierzchni trzonu kości udowej – 1 fr. kości piszczelowej	
ZWIERZĘCE:	– 4 fr.	

Nr inwentarza: <b>191/96</b> 17.07.1996	warstwa 2	SKUPISKO
	UWAGI: jeden z fragmentów kości udowej jest tylko okopcony	
LUDZKIE:	– 1 fr. trzonu żuchwy – 1 fr. trzonu kości śródreźcza – 2 fr. trzonów kości przedramienia – 2 fr. kości udowej	

Nr inwentarza: <b>192/96</b> 17.07.1996	warstwa 2	SKUPISKO
	UWAGI: kości reprezentują zarówno stos jak i nagły stopień przepalenia.	
ZWIERZĘCE:	BYDŁO – 1 fr. <i>metapodium</i> ŚWINIA – 1 fr. miednicy – 1 fr. śródstopia KOŃ – 1 fr. czaszki OWCA-KOZA – 1 fr. kości promieniowej	

Nr inwentarza: <b>193/96</b> 17.07.1996	warstwa 2	SKUPISKO
	UWAGI: fragmenty trzonu kości udowej są tylko okopcone (jeden z nich osiąga długość prawie 7 cm!), reszta kości pochodzi ze stosu.	
LUDZKIE: <ul style="list-style-type: none"><li>– 1 fr. kości skroniowej</li><li>– 3 fr. trzonów kości przedramienia</li><li>– 2 fr. powierzchni kości z obręczy miedniczej</li><li>– 2 fr. trzonu kości piszczelowej</li><li>– 1 fr. trzonu z nasadą dalszą kości śródstopia</li><li>– liczne niewielkie fragmenty powierzchni trzonów kości długich</li><li>– 4 fr. trzonu kości udowej</li></ul>		

Nr inwentarza: <b>199/96</b> 18.07.1996	warstwa 2	
	UWAGI: 12 fr. kości nie dających się określić (5 przepalonych na czarno, 7 na białą). Pod tym numerem zainwentaryzowano kości wydobyte podczas doczyszczania planu wykopy do rysunku. Są to kości pochodzące ze stosu.	
ZWIERZĘCE: BYDŁO: <ul style="list-style-type: none"><li>– 1 fr. żuchwy (przepalony na białą)</li></ul> ŚWINIA: <ul style="list-style-type: none"><li>– 1 fr. główki kości ramiennej</li></ul> KOZA-OWCA: <ul style="list-style-type: none"><li>– 1 fr. <i>metapodium</i></li></ul>		

Nr inwentarza: <b>208/96</b> 18.07.1996	warstwa 2	SKUPISKO
	UWAGI: kości wydobyte podczas doczyszczania planu do rysunku. Bardzo różne stopnie przepalenia kości ludzkich (fr. istoty gąbczastej – zwęglony, żebro – prawie bez śladów obróbki cieplnej, nasada łokcia – tylko okopcona)	
LUDZKIE: <ul style="list-style-type: none"><li>– 1 fr. nasady dalszej kości łokciowej</li><li>– 1 fr. kości przedramienia</li><li>– 1 fr. trzonu żebra</li><li>– 2 fr. powierzchni trzonów kości długich</li><li>– 1 fr. istoty gąbczastej</li></ul>		
ZWIERZĘCE: – 4 fr.		

Nr inwentarza: <b>224/96</b> 22.07.1996	spąg warstwy nr 2 na granicy warstw 2 i 4	
	UWAGI: 8 fr. nieokreślonych kości nieprzepalona główka kości udowej	
ZWIERZĘCE: KOŃ: <ul style="list-style-type: none"><li>– 1 fr. kości promieniowej (przepalony na białą)</li></ul> KOZA-OWCA: <ul style="list-style-type: none"><li>– główka kości udowej</li></ul>		



Nr inwentarza: <b>225/96</b> 22.07.1996	warstwa 2	
	UWAGI: 15 fr. nieokreślonych kości ze stosu (przepalonych na szaro). Na kości żebra ślad po nożu.	
ZWIERZĘCE: BYDŁO: – 1 fr. żebra ŚWINIA: – 1 fr. kości pischzelowej		

Nr inwentarza: <b>226/96</b> 22.07.1996	warstwa 2	SKUPISKO
	UWAGI: kości ludzkie i część zwierzęcych ze stosu z towarzyszeniem ludzkiej czaszki przepalanej w sposób nagły, która różni się od pozostałych szczątków tylko wyraźnym okopceniem, gdyż wszystkie są bardzo słabo przepalone.	
LUDZKIE:	<ul style="list-style-type: none"><li>– 3 fr. łuski kości ciemieniowej</li><li>– 3 fr. łuski kości skroniowej</li><li>– 1 fr. <i>endocranium</i></li><li>– 2 fr. trzonu żuchwy</li><li>– 1 fr. wyrostka zębodołowego żuchwy</li><li>– 2 korzenie zębów trzonowych</li><li>– 2 korzenie zębów przedtrzonowych</li><li>– 4 fr. korzeni różnych zębów przedtrzonowych i trzonowych</li><li>– 1 fr. trzonu kości ramiennej</li><li>– kilka fr. trzonu kości przedramienia</li><li>– fragmenty trzonów kręgów ze wszystkich partii kręgosłupa (w tym ząb drugiego kręgu szyjnego)</li><li>– fragmenty powierzchni trzonu kości udowych</li><li>– fr. powierzchni stawowej nasady dalszej kości udowej</li><li>– fragmenty powierzchni trzonów kości długich</li></ul>	
ZWIERZĘCE:	liczba nieznana	

Nr inwentarza: <b>227/96</b> 22.07.1996	warstwa 2	SKUPISKO
	UWAGI: stos ciałopalny z towarzyszeniem dwóch kości czaszki ludzkiej przepalonych w sposób nagły.	
LUDZKIE: <ul style="list-style-type: none"><li>– 1 fr. kości czołowej</li><li>– 2 fr. łusek kości sklepienia czaszki</li><li>– 1 fr. kości skroniowej</li><li>– 1 fr. kości potylicznej</li><li>– 2 fr. trzonu kości ramiennej</li><li>– 3 fr. kości przedramienia</li><li>– fragmenty istoty gąbczastej pochodzące z kości tułowia</li><li>– kilka fragmentów trzonów kości udowych</li><li>– liczne fragmenty powierzchni trzonów różnych kości długich</li></ul>		
ZWIERZĘCE: liczba nieznana		

Nr inwentarza: <b>228/96</b> 22.07.1996	warstwa 2	SKUPISKO
	UWAGI: fragment trzonu żuchwy nieznacznie różni się od reszty kości sposobem przepalenia oraz morfologią	
LUDZKIE:	– 1 fr. trzonu żuchwy z wyrostkiem zębodołowym i fragmentem gałęzi z korzeniami wszystkich zębów trzonowych i przedtrzonowych, dół po kle i siekaczu strony lewej – 4 fr. korzeni różnych zębów – 1 fr. lewej gałęzi żuchwy – 1 fr. środkowej części trzonu obojczyka – 2 fr. powierzchni trzonów kości przedramienia – 1 fr. trzonu kości długiej, prawdopodobnie udowej – fragmenty powierzchni trzonów różnych kości długich	
Nr inwentarza: <b>230/96</b> 22.07.1996	warstwa 2	
	UWAGI: – 2 fr. kości nieokreślonych	
ZWIERZĘCE:	BYDŁO: – 1 fr. żebra chrzęstnego (przepalony na białło) ŚWINIA: – 1 fr. kości piszczelowej (przepalony na białło)	
Nr inwentarza: <b>231/96</b> 22.07.1996	warstwa 2	
	UWAGI: 25 fr. nieokreślonych kości ze stosu. Kości ludzkie ze stosu ciałopalnego najprawdopodobniej z towarzyszeniem przepalonych w sposób nagły kości czaszki obróbki cieplnej, nasada łokcia – tylko okopconą i kości długiej (obserwacja autora – brak jest dokładnej analizy). Wśród kości zwierzęcych przepalony jest tylko fragment metapodium	
LUDZKIE:	patrz: UWAGI	
ZWIERZĘCE:	BYDŁO: – 2 fr. czaszki – człon palcowy I – 1 fr. <i>metapodium</i> ŚWINIA: – 1 fr. żebra	
Nr inwentarza: <b>233/96</b> 22.07.1996	warstwa 2	SKUPISKO
	UWAGI: kości przepalone słabo, można podzielić je na trzy grupy ze względu na stopień przepalenia: – kości przepalone na kolor szary – kości przepalone odrobinę mocniej – z białym nalotem – kości czaszki przepalone w sposób nagły (3 fr.)	
LUDZKIE:	– 4 fr. kości ciemieniowych – 3 fr. powierzchni trzonów kości długich – 3 fr. kości ramiennych – 2 fr. kości przedramienia – 4 fr. powierzchni trzonów kości udowej – 1 fr. trzonu kości piszczelowej	
ZWIERZĘCE:	liczba nieznana	

Nr inwentarza: <b>245/96</b> 23.07.1996	warstwa 2 na granicy warstw 2 i 4	
	UWAGI: 38 fr. nieokreślonych kości (4 przepalone na czarno, 7 na biał, 21 na szaro) Kość ludzka pochodząca ze stosu.	
LUDZKIE: – 1 fr. czaszki		
ZWIERZĘCE: BYDŁO: – 1 fr. kręgu szyjnego (przepalony na szaro) ŚWINIA: – 1 fr. kości ramiennej (przepalony na szaro) – 1 fr. miednicy (przepalony na szaro) KOŃ: – 1 fr. kości udowej (przepalony na biał) – 2 fr. <i>metapodium</i> (przepalone na biał) DZIK: – 1 fr. kości piszczelowej (przepalony na czarno)		
Nr inwentarza: <b>247/96</b> 23.07.1996	granica warstw 2 i 4 spąg 2	
	UWAGI: 4 fr. nieokreślonych kości. Wszystkie kości ludzkie zostały przepalone w sposób nagły	
LUDZKIE: 4 fragmenty (2 ze sklepienia czaszki i 1 fr. kości długiej)		
Nr inwentarza: <b>251/96</b> 23.07.1996	warstwa 2	SKUPISKO
	UWAGI: 47 fr. nieokreślonych kości. Większość kości reprezentuje dwa sposoby przepalenia, oba właściwe dla stosu ciałopalnego o podobnej, niskiej temperaturze. Zachowały się duże ułamki kości.	
LUDZKIE: 13 fr. (4 fr. czaszki i inaczej przepalone fragmenty szkieletu postkranialnego)		
ZWIERZĘCE: BYDŁO: – fr. kości promieniowej ŚWINIA: – 8 fr. żeber – 1 fr. <i>metapodium</i> (przepalony na szaro) KOŃ: – 2 fr. kości piszczelowej (przepalone na biał) – 2 fr. kości promieniowej (przepalone na biał) OWCA–KOZA: – 1 fr. żuchwy (przepalony) – 1 fr. kości promieniowej (przepalony) – 2 fr. żeber		
Nr inwentarza: <b>252/96</b> 23.07.1996	warstwa 2	
	UWAGI: 7 fr. nieokreślonych kości. Kości pochodzące ze stosu oprócz fr. ciemieniowej kości czaszki ludzkiej przepalonego w sposób nagły i niespalonego żebra bydłeciego.	
LUDZKIE: – 1 fr. kości ciemieniowej		



ZWIERZĘCE:	BYDŁO: – 1 fr. żebra – 1 fr. kości łokciowej ŚWINIA: – 1 fr. żuchwy OWCA: – 1 fr. kości promieniowej
------------	--

Nr inwentarza: <b>253/96</b> 23.07.1996	warstwa 3	
	UWAGI: 106 fr. nieokreślonych kości w różnym stadium przepalenia.	

ZWIERZĘCE:	BYDŁO: – 1 fr. kręgu lędźwiowego – człon palcowy II ŚWINIA: – 1 fr. kości strzałkowej (przepalony na szaro) – 1 fr. kości promieniowej (przepalony na białe) KOŃ: – 1 fr. kości piszczelowej (przepalony na białe) – 1 fr. kości promieniowej (przepalony na białe) – 2 fr. żeber OWCA-KOZA: – 1 fr. kości promieniowej (przepalony na szaro) – 1 fr. żebra (przepalony na szaro)
------------	---

Nr inwentarza: <b>264/96</b> 25.07.1996	warstwa 3	
	UWAGI: 8 fr. nieokreślonych kości ze stosu	

ZWIERZĘCE:	BYDŁO: – 2 fr. czaszki (jeden przepalony na białe) – 3 fr. żeber (dwie kości rąbane) – ząb ŚWINIA: – 1 fr. kości udowej (przepalony na białe)
------------	--

Nr inwentarza: <b>272/97</b> 26.06.1997	warstwa 3	SKUPISKO
	UWAGI: 19 fr. nieokreślonych kości (7 przepalonych na białe, 10 na szaro, 1 na czarno, 1 z czarnym nalotem). Skupisko sprawia wrażenie resztek stosu ciepłopalnego z towarzyszeniem niespalonych i lekko nadpalonych szczątków kostnych. Wśród kości wyizolowano czaszkę ludzką pochodzącą ze stosu, ale to nie wyklucza obecności innych kości ludzkich (brak dokładniejszej analizy antropologicznej).	

LUDZKIE:	– 9 fr. czaszki
----------	-----------------

ZWIERZĘCE:	BYDŁO: – 1 fr. żebra (kość rąbana, ślad po nożu) – 1 fr. miednicy (kość przerąbana wzdłuż spojenia miednicy; osobnik młody) – 1 fr. kręgu lędźwiowego
------------	--

<div>- 1 fr. kręgu (osobnik młody)</div> <div>- 1 fr. <i>metapodium</i> (przepalony na czarno)</div> <div>- 1 fr. żebra (przepalony na biało)</div> <div>- 1 fr. centrokwartale (przepalony na czarno)</div> <div>ŚWINIA:</div> <div>- 1 fr. czaszki (przepalony na szaro)</div> <div>KOŃ:</div> <div>- 1 fr. <i>metapodium</i> (przepalony na biało)</div> <div>- 1 fr. żebra (kość rąbana)</div> <div>OWCA-KOZA:</div> <div>- 1 fr. <i>metapodium</i> (przepalony na szaro)</div> <div>- 1 fr. kości udowej (przepalony na czarno)</div> <div>- 2 fr. żeber (przepalone na biało)</div> <div>- 1 fr. kręgu lędźwiowego</div>		
Nr inwentarza: <b>285/97</b> 27.06.1997	warstwa 3	
	UWAGI: 13 fr. nieokreślonych kości ze stosu (przepalonych na biało).	
Nr inwentarza: <b>297/97</b> 28.06.1997	warstwa 3	
	UWAGI: 35 fr. nieokreślonych kości (4 przepalone na czarno, 5 na szaro, 24 na biało).	
ZWIERZĘCE: BYDŁO: <div>- 1 fr. kręgu (osobnik młody)</div> KOŃ: <div>- 1 fr. <i>metapodium</i> (przepalony na czarno)</div> <div>- 1 fr. żebra (ślady po nożu)</div> OWCA-KOZA: <div>- 1 fr. czaszki (przepalony na biało)</div> PIES: <div>- 1 fr. kości udowej (przepalony na biało)</div>		
Nr inwentarza: <b>313/97</b> 30.06.1997	warstwa 3	
	UWAGI: kość niespalona.	
ZWIERZĘCE: BYDŁO: <div>- mózdzień.</div>		
Nr inwentarza: <b>335/97</b> 01.07.1997	warstwa 3	SKUPISKO
	UWAGI: kości niespalone.	
ZWIERZĘCE: BYDŁO: <div>- 5 fr. czaszki</div> <div>- ząb</div>		

Nr inwentarza: <b>336/97</b> 01.07.1997	warstwa 3	
	UWAGI: kość niespalona.	
ZWIERZĘCE: BYDŁO: – 1 fr. żebra		

Nr inwentarza: <b>337/97</b> 01.07.1997	warstwa 3	
	UWAGI: kość niespalona.	
ZWIERZĘCE: BYDŁO: – mózdzień (ślady po skórowaniu, osobnik młody)		

Nr inwentarza: <b>338/97</b> 01.07.1997	warstwa 3	
	UWAGI: – 10 fr. nieokreślonych kości (z których 4 przepalone są na białą a 1 na szaro). Kości zwierzęce oprócz jelenia nie zostały poddane działaniu ognia. Liczba kości przepalonych wskazywać może na pochówek ludzki ze stosu ciałopalnego, z towarzyszeniem przepalonej w sposób nagły kości czaszki.	
LUDZKIE:	– 3 fr. czaszki (z czego jeden przepalony w sposób nagły, a dwa ze stosu) – bliżej nieokreślone fragmenty szkieletu postkranialnego	
ZWIERZĘCE:	BYDŁO: – 1 fr. zęba – 1 fr. żuchwy – 1 fr. II kręgu szyjnego – 1 fr. żebra – człon palcowy II (kość gryziona przez psy) JELEŃ: – 1 fr. żebra (przepalony na białą) NIEDŹWIEDŹ: – 2 fragmenty	

Nr inwentarza: <b>355/97</b> 03.07.1997	warstwa 3	
	UWAGI: kości w większości bez śladów ognia	
ZWIERZĘCE: BYDŁO: – 2 fr. żeber (ślady po nożu, 1 kość rąbana) ŚWINIA: – 1 fr. śródstopia KOŃ: – 1 fr. <i>metapodium</i> (okopcony) SARNA: – krąg piersiowy		



Nr inwentarza: <b>376/97</b> 04.07.1997	warstwa 3	
	UWAGI: – 2 fr. kości nieokreślonych. Wszystkie kości zainwentaryzowane pod tym numerem nie były przepalone.	
ZWIERZĘCE: BYDŁO: – 2 fr. żeber – 1 fr. kręgu lędźwiowego – fr. kości klinowej (?) OWCA-KOZA: – 1 fr. kości udowej JELEŃ: – 1 fr. żuchwy ZAJĄC: – ząb		

Nr inwentarza: <b>420/97</b> 08.07.1997	warstwa 3	
	UWAGI: – 2 fr. kości nieokreślonych. Kości niespalone.	
ZWIERZĘCE: BYDŁO: – 1 fr. żebra (śląd po nożu) – krąg ogonowy (osobnik młody)		

Nr inwentarza: <b>441/97</b> 09.07.1997	warstwa 3	
	UWAGI: kości niespalone.	
ZWIERZĘCE: BYDŁO: – 2 fr. żeber		

Nr inwentarza: <b>453/97</b> 10.07.1997	warstwa 3	
	UWAGI: kości niespalone.	
ZWIERZĘCE: BYDŁO: – 1 fr. kości piszczelowej		

Nr inwentarza: <b>470/97</b> 11.07.1997	warstwa 3	
	UWAGI: kości niespalone.	
ZWIERZĘCE: BYDŁO: – człon palcowy		

## Literatura

- BRÜCKNER A.  
1984 *Starożytna Litwa. Ludy i bogi. Szkice historyczne i mitologiczne*, Olsztyn
- DĘBOWSKA B.  
2001 *Wczesnośredniowieczne cmentarzysko ciałopalne w Cerkiewniku*, „Warmińsko-mazurski biuletyn konserwatorski”, III, p. 7-39
- FISHER A.  
1937 *Etnografia dawnych Prusów*, Gdynia
- IWASZCZUK U.  
2001 *Analiza szczątków zwierzęcych z grodziska w Szestnie „Czarnym Lesie”, gm. Mrągowo, woj. olsztyńskie*, (mps pracy magisterskiej w archiwum IA UW), Warszawa
- KOBYLIŃSKA U., KOBYLIŃSKI Z., WACH D.  
2000 *Wczesnośredniowieczne cmentarzysko pruskie w Dobrzykach, st. XXVIII, gmina Zalewo, województwo warmińsko-mazurskie*, „Warmińsko-mazurski biuletyn konserwatorski”, II, p. 12-76
- LABUDA G.  
1961 *Źródła skandynawskie i anglosaskie do dziejów słowiańszczyzny*, Warszawa
- ŁOWMIAŃSKI H.  
1935 *Prusy pogańskie*, (w pracy zbiorowej „Dzieje Prus Wschodnich”), Toruń
- MIERZYŃSKI A.  
1892 *Źródła do mytologii litewskiej*, cz. 1, Warszawa  
1896 *Źródła do mytologii litewskiej*, cz. 2, Warszawa
- PIONTEK J.  
1976 *Proces kremacji i jego wpływ na morfologię kości w świetle wyników badań eksperymentalnych*, Arch. Polski, vol. XXI, p. 247-280
- SABACIŃSKI M.  
2002 *Pochówki typu Czarny Las*, (mps pracy magisterskiej w archiwum IA UW), Warszawa  
2004 *Bałtyjski kult głów na podstawie materiału z grodzisk w Szestnie-Czarnym Lesie*, Arch. Polski, XLXIX (druku)
- SKROK Z., KOWALSKI J.  
2003 *Wyniki sondażowych badań archeologicznych grodziska w Szestnie-Czarnym Lesie, gm. Mrągowo, woj. olsztyńskie*, Studia Galindzkie, vol. I, p. 149-155
- SZYDŁOWSKI J.  
1964 *Obrządek pogrzebowy na Górnym Śląsku w okresie wpływów rzymskich*, Rocznik Muzeum Górnośląskiego w Bytomiu. Archeologia, Zeszyt nr 2, Bytom
- WIĘCKOWSKI W.  
1999 *Analiza antropologiczna przepalonych szczątków kostnych z Szestnia stan. III, gm. Mrągowo*, mps w archiwum Ekspedycji Galindzkiej IA UW
- WRÓBLEWSKI W.  
1996 *„Czarny Las”: wczesnośredniowieczne grodzisko w Szestnie, woj. olsztyńskie*, [in:] W. Nowakowski ed., Concordia. Studia ofiarowane Jerzemu Okuliczowi-Kozarynowi w 60-lecie urodzin i 40-lecie pracy naukowej. Warszawa, p. 227-228  
1997 *Szestno, gm. Mrągowo stan. III – „Czarny Las”. Sprawozdanie z badań wykopaliskowych prowadzonych w dn. 23.06. - 20.08.1997 r.*, mps w archiwum Ekspedycji Galindzkiej IA UW  
1998 *O Galinadach, Czarnym Lesie i wikińskim smoku*, Archeologia Żywa, nr 2 (3), p. 14-19  
2000 *Ossa cremata. Obrządek pogrzebowy Galindów we wczesnym średniowieczu w świetle znalezisk na grodzisku w Szestnie-Czarnym Lesie*, Światowit, t. 2(43), fasc. B [2001], p. 268-285
- WRÓBLEWSKI W., NOWAKIEWICZ T.  
2003 *Ceramika „pruska” i „słowiańska” we wczesnośredniowiecznej Galindii*, [in:] M. Dulicz ed., Słowianie i ich sąsiedzi we wczesnym średniowieczu, Warszawa-Lublin, p. 165-181
- WRÓBLEWSKI W., NOWAKIEWICZ T., BOGUCKI M.  
2003 *Terra desolata. Wczesnośredniowieczna Galindia w świetle badań mikroregionu Jeziora Sałęt*, Studia Galindzkie, vol. I, p. 157-180

THE PRUSSIAN FUNERARY PYRE – PRELIMINARY RECONSTRUCTION BASED ON EARLY MEDIEVAL  
OSTEOLOGICAL EVIDENCE FROM SZESTNO-CZARNY LAS, VOIV. WARMIŃSKO-MAZURSKIE

SUMMARY

The early medieval fortified settlement at Szestno-Czarny Las, Mrągowo commune, voiv. warmińsko-mazurskie, is one of the most remarkable early medieval Prussian sites excavated during the last decade or so. On the basis of archaeological finds the site may be dated to the period from the 1<sup>st</sup> half of the 10<sup>th</sup> until mid-11<sup>th</sup> c. Exceptional evidence on early medieval Prussian mortuary rite was discovered in the NW area of the fortified settlement, trench no. IV (2 x 3.5 m): some 30 cm below the ground surface, two layers of stone pavement contained seven very clear and five less well legible concentrations of human (burnt) and animal (burnt as well as unburnt) bone. Further isolated human and animal bones occurred over the pavement and between its stones and the pavement rested over more animal bones. Other finds included charcoal traces, pottery, daub and a series of small finds, the latter interpreted as grave furnishings.

Bones discovered in concentrations displayed a certain regularity, confirmed by the finds scattered in the culture layer. Human bones differed significantly in their degree of burning, with cranial bones generally less affected by the fire as compared – on the whole – to the rest of the skeleton. No such regularity was noted with respect to burnt animal remains. Uniformly cremated bones belonging to a single human individual occurred together with cranial bones and long bones morphologically dissimilar from the bones of the main burial, indicating a different manner of cremation, which the anthropologist described as “rapid” (ie being the effect of short-lived burning or high temperature; bones cremated in this manner tend to be only covered with soot without being warped or cracked, and traces of fire are distributed unevenly or altogether absent). Animal remains accompanying the burials could for the most part be classified into two groups depending on the degree of burning. Animal bone demonstrated a much higher variability in this respect and did not show any regularities. It could happen that within a single assemblage animal bones belonging to a specific species and, most probably, even one individual, differed in their stage of cremation, ranging from fairly advanced to almost imperceptible. Moreover, some of the assemblages were accompanied by animal bones not subjected to fire at all.

The aim of the present article is to find an explanation for this state of affairs. Basing on Wulfstan’s account of his voyage to Truso (9<sup>th</sup> c) it is accepted that in Prussian funerary ritual full cremation was not a requisite

element, meaning that there were no uniform rules as to the construction and functioning of the funerary pyre. Adopting this as a point of departure we may assume that at Szestno-Czarny Las there were no traces that the cremated individual was accompanied on the pyre by horses or other animals. All animal remains which occurred with human bones are the remains of carcasses rather than of complete animals. Neither was there evidence of collective immolation – the cranial and long bones showing traces of “rapid” cremation evidently belonged to separate cremations. Grave furnishings, contrary to the written record, show no trace of burning which may be explained by the generally low temperature of the pyre or by their having been added to the assemblages after cremation.

One possible explanation for the marked differences in the degree of cremation of animal bones is that during the cremation the mourners held a wake and successively tossed the remains of the feast onto the pyre. In case of fairly short cremation some of the animal bones had little time to be affected by the fire. This solution is supported by marks of consumption seen on a number of the bones. Written and ethnographic sources confirm the importance of wakes in Prussian funerary customs and the holding of mortuary rituals and libations during cremation.

In conclusion, it may be said therefore:

1. The finds from Szestno-Czarny Las do not support the practicing of collective cremation or cremation of horses or other animals, as mentioned in early medieval written sources on Prussians and other Balt peoples.
2. Individual assemblages differed substantially in the manner of cremation demonstrating nearly all stages of burning, suggesting a lack of rules regarding the cremation process and the construction of the pyre.
3. Fragmentary burials, originating from a different pyre than the main burial all showed only a slight degree of burning possibly indicating that the aim of cremation may not have been complete combustion.
4. Animal bone in the assemblages differed widely in the degree of burning suggesting addition to the pyre at a different time.

The site Szestno-Czarny Las was investigated as part of the Galindian Expedition of the Archaeology Institute Warsaw University in 1995-2002, led by dr. Wojciech Wróblewski (2000).

(translated by Anna Kinecka)