

NOWE ODKRYCIA ZAUSZNIC TYPU BORSZCZEWKA

Wśród wielu różnorodnych typów wczesnośredniowiecznej biżuterii, srebrne zausznice typu Borszczewka należą z pewnością do najbardziej efektownych. Te bardzo „reprezentacyjne” ozdoby są równocześnie, niestety dosyć słabo poznane. Moim zdaniem głównym powodem tego jest fakt, że zausznice te, prezentując wyszukaną, wręcz „barokową” formę, z przyczyn technicznych nie mogły być wytwarzane w dużych ilościach. W tej sytuacji także liczba poznanych zabytków jest niewielka. Ponadto informacje o większości z nich opublikowano z pominięciem danych dotyczących szczegółowych pomiarów (głównie wagowych) a także kontekstu archeologicznego, który wpływał na zaproponowane datowanie zabytków. W efekcie, przez długi czas ozdoby te traktowane były jako wariacje typu nazywanego ogólnie od miejsca występowania „wołyńskim” (KORZUCHINA 1954: 85) albo „wołyńsko - kijowskim” (JAKIMOWICZ 1933: 121; badacz ten używał polskiej nazwy stanowiska - „Borszczówka”). W pracy tej zaprezentowany został dotychczasowy stan wiedzy na temat ozdób umownie zwanych „borszczewskimi” oraz informacje o nowych ich odkryciach. Przyczyniły się one bowiem do znacznego uściślenia wielu dawnych teorii dotyczących głównie chronologii i typologii tych zabytków. Pominięte zostały natomiast wszelkie kwestie związane z proweniencją opisywanego typu.

Podstawy wydzielenia typu i stan badań

Termin „zausznicca typu Borszczewka” („the Borshchevka type”) został wprowadzony do literatury przez dr. W. Duczko w 1972 r. (DUCZKO 1972: 28). Zwrócił on uwagę na dwa wzmiankowane i zilustrowane w starszej literaturze zabytki (JAKIMOWICZ 1933: pl. XXIII: IV, V; GUSZCZIN 1936: 64, fig. 20, pl. XI) pochodzących ze skarbu srebrnego odkrytego w 1883 r. na Wołyniu. Były to bardzo dobrze zachowane, efektowne zawieszki srebrne o charakterystycznym kształcie. Właśnie ten kształt a także bogate motywy zdobnicze ozdób stały się podstawą wyodrębnienia nowego typu.

Borszczewka

W nielicznych nowszych publikacjach uwzględniających zabytki z Borszczewki, zazwyczaj pomijana jest jedna z zausznic (DUCZKO 1972, 1983). Znacznie bardziej znaną jest ozdoba efektowniej ornamentowana (fig. 1) i ona też stała się wzorem dla całego typu (DUCZKO 1972: 120, fig. 17). Bogatsza, wzorcowa zausznica „borszczewska” składa się z trzech podstawowych elementów: z kabłąka, z wisiorka i z drutów stabilizujących. Kabłąk wykonano z drutu wyciąganego, który

następnie skuto w dolnej jego części. Miejsce „graniczne” między częścią wyciąganą a skutą jest ukryte pod dużym paciorkiem malinowatym. Linia wyznaczona przez trzy takie paciorki (dwa umieszczone na kabłąku, trzeci ponad wisiorkiem) jest górną granicą zdobionej części zausznicy. Kute, prostokątne w przekroju druty ozdobiono prawdopodobnie dwiema granulowanymi liniami i dodatkowym ornamentem wykonanym z delikatniejszego, także kutego drutu srebrnego precyzyjnie wygiętego we wzór przypominający kształtem krople. Głównym elementem zdobniczym całej zausznicy jest wisiorek, w którym można wydzielić kilka, odmiennie zdobionych „pięter”. Charakterystyczna jest jego największa wydętość, podkreślona linią, prawdopodobnie filigranowego drutu srebrnego, która jest jednocześnie osią symetrii dla wzoru zdobiącego centralną część wisiorka. W podobny, symetryczny sposób ozdobiono granulacją sąsiednie, wyższe „piętro” wisiorka. Typową cechą zausznic omawianego typu jest charakterystyczne połączenie górnej części wisiorka z kabłąkiem. Funkcję tę spełniają wygięte, kute i zdobione granulacją druty stabilizujące rozpięte między paciorkami malinowatymi umieszczonymi na głównym kabłąku i ponad wisiorkiem. Oprócz pewnego znaczenia estetycznego, taka konstrukcja zapewniała dodatkowo stabilność całej zausznicy¹.

Druga zausznica z Borszczewki (JAKIMOWICZ 1933: pl. XXIII: V) jest do wyżej opisanej niezwykle podobna, chociaż pozbawiona niektórych charakterystycznych jej elementów (fig. 2). Identycznie ukształtowany jest „podwójny” kabłąk wzmocniony drutami stabilizującymi. Powierzchnie drutów ozdobione zostały analogicznymi granulowanymi liniami. Najprawdopodobniej w identyczny sposób zamocowany został wisiorek, który jednak jest nieco krótszy niż w przypadku zausznicy „klasycznej”. Doskonale jednak wyróżniają się na nim poszczególne ornamentowane części („piętra”), a ich wzajemne proporcje w przypadku obu zausznic są zbliżone. Podstawową różnicą jest brak „kroplowatego” ornamentu wykonanego z delikatnego drutu i umieszczonego w dole kabłąka a także brak paciorków malinowatych w zwieńczeniach części ozdobnej zausznicy. Zostały one zastąpione równie efektownymi, ażurowymi paciorkami koszyczkowatymi, wykonanymi z ośmiudziesięciu prawdopodobnie filigranowych, skreconych w obrączki drucików. Wymiary i proporcje dwóch całych zausznic z Borszczewki są zdecydowanie podobne.

Torsta

Kolejną ozdobą należącą do opisywanego typu, jest świetnie zachowana zausznica ze skarbu znalezionej w Torsta w szwedzkiej prowincji Hälsingland (fig. 3). Informacja o tym znalezisku pochodzi z końca XIX w. (HILDEBRANT 1882, za DUCZKO 1972: 29, fig. 18). Zausznica z Torsta pod względem konstrukcyjnym nie różni się od wołyńskich. W porównaniu z borszczewską zausznicą „klasyczną”, nieco inaczej rozwiązano w niej jedynie trzy detale ornamentacyjne. Po pierwsze - na wisiorku, oprócz granulowanego wzoru, umieszczono szereg dużych, dętych guzków. Po drugie - miejsca styków drutów stabilizujących zwieńczone są ażuro-

¹ Ogólność tego opisu spowodowana jest koniecznością interpretowania fotografii zabytku, którego dotychczas żadna szczegółowa charakterystyka nie została niestety opublikowana.

wymi paciorkami koszyczkowatymi, a nie malinowatymi. I po trzecie - zausznica z Torsta pozbawiona jest wykonanego z „kropłowato” wygiętego drutu, zdobienia dolnej części kabłąka. Jednak brak tego detalu oraz występowanie paciorków koszyczkowatych, a nie malinowatych, zbliża stylistycznie tę ozdobę do drugiej zausznicy z Borszczewki. Wymiary zabytku są nieznane, ale wydaje się że nie odbiegają zbyt od zabytków wołyńskich. Proporcje wszystkich ozdób są porównywalne. Cały zespół zabytków z Torsta wydatowano na 2 poł. X w. (DUCZKO 1972: 29).

Guszczino

Na początku lat 30-tych we wsi Guszczino, niedaleko Czernichowa na Wołyniu odkryto skarb zawierający między innymi dwie bardzo podobne zausznice (KORZUCHINA 1954: 86, fig. VII: 1, 3). One także pod względem typologicznym, należą do typu Borszczewka (fig. 4). Znaleźisko to jest o tyle istotne, że potwierdza pewną geograficzną preferencję występowania tych ozdób. Dwie zausznice z Guszczina stylistycznie bardzo wyraźnie zbliżone są do egzemplarzy borszczewskich, chociaż są od nich mniejsze. Pozbawione są także „kropłowato” wygiętego drutu na dolnym kabłąku a na zwieńczeniach ich części ozdobnych osadzone zostały paciorki koszyczkowate. Tym samym ozdoby te w sposób bardzo wyraźny nawiązują do jednej z zausznic z Borszczewki. Proporcje wszystkich zabytków wołyńskich są zbliżone z tym, że wisiorki dwóch zausznic z Guszczina są nieco smuklejsze. Zostały wydatowane ogólnie na 2 poł. X – przełom X i XI w.

Już na podstawie tych pięciu zausznic i trzech stanowisk widać, że Wołyń ryduje się wyraźnie jako obszar największej koncentracji zabytków tego typu. Chronologia określona dla wszystkich znalezisk wskazuje, że ozdoby te musiały być wytwarzane i użytkowane od 2 poł. X w., do przełomu wieków X i XI. O podstawie datowania wiadomo jednak niewiele. O ile zausznica z Torsta wystąpiła w kontekście znalezisk skandynawskich będących dobrymi datownikami, to zausznice z Wołynia wydatowane zostały ogólnie na podstawie cech stylistycznych typowych, według G. Korzuchinej, dla złotnictwa słowiańskiego tego okresu .

Nowe odkrycia zausznic typu Borszczewka

W ciągu kilku ostatnich lat dokonano kolejnych odkryć, dzięki którym zwiększyła się liczba znanych zausznic „borszczewskich”. Mam tu na myśli dwa skarby srebrne: z Ciechanowa² i z Gniezdowa. Szczególnie istotny dla dalszych rozważań

² Odkryty jesienią 1982 r. skarb należy do typowej kategorii wczesnośredniowiecznych skarbów siekańcowych. W liczącym ponad 3 tys. zabytków zespole zdecydowanie dominuje część numizmatyczna: zidentyfikowano 92 całe monety (68 dirhemów arabskich, 22 denary zachodnie i 2 miliaresy bizantyńskie), 3079 siekańców (2872 fragmentów dirhemów, 201 fragmentów denarów i 6 fragmentów miliaresów). Na część nie-numizmatyczną składało się 14 całych ozdób i 293 siekańce.

Trwają prace nad publikacją całości skarbu. Dotychczasowe, wstępne analizy numizmatyczne zawdzięczać należy pp. prof. S. Suchodolskiemu (Instytut Archeologii i Etnologii Polskiej Akademii Nauk, Warszawa) i dr. A. Bartzakowi (IO US, Kraków). Analiza pozostałego srebra była tematem mojej

jest skarb ciechanowski. Umożliwił on bowiem zarówno poznanie detali konstrukcyjnych opisywanych ozdób oraz, co bardzo istotne, uściślił w niepodważalny sposób ich chronologię. Skarb ciechanowski, który moim zdaniem stanowi najlepszy materiał porównawczy i *last but not the least*, jest mi najlepiej znany, zostanie opisany jednak (wbrew kolejności odkryć) w dalszej części pracy.

Gniezdowo

W roku 1993 w Gniezdowie koło Smoleńska odnaleziono kolejny, siódmy już skarb srebrny (PUSZKINA 1994: 138). Zawierał on, między innymi, zespół sześciu, dobrze zachowanych zausznic o identycznej konstrukcji, ornamentyce i proporcjach (fig. 5). Wymiary tych zabytków są niestety nieznane (nie uwzględnia ich bowiem znana mi publikacja). Stylistycznie należy je zaliczyć do typu Borszczewka, choć prezentują one jego formę nieco mniej rozwiniętą. Wisiorki i kabłąki zdobione są według tych samych zasad, co w przypadku zausznic wołyńskich, natomiast elementy zwieńczające podkreślone są trudnym do precyzyjnego określenia drobnym ornamentem, najprawdopodobniej granulowanym. Ozdoby pozbawione są „kropłowato” wygiętego drutu w dolnej części kabłąka. Pod względem proporcji i ornamentyki zbliżone są najbardziej do dwóch zausznic z Guszczina. Cały zespół z Gniezdowa datowany jest na drugą połowę X w.

Ciechanów

Odkryty w 1982 r. w Ciechanowie, trzeci już skarb srebrny, zawierał oprócz bardzo licznych siekańców trzy zausznice, które moglibyśmy zaliczyć do opisywanego typu oraz fragment czwartej zausznicy, według wszelkiego prawdopodobieństwa również „borszczewskiej” (NOWAKIEWICZ 1996: 25). Nie budzące żadnych wątpliwości pod względem typologicznym trzy zausznice zachowały się w dobrym, a dwie z nich nawet w bardzo dobrym stanie. Reprezentują one dwie formy: klasyczną, zbliżoną do ozdoby z Borszczewki i mniej rozwiniętą. Dwa zabytki nawiązujące do zausznicy z Wołynia są do siebie bardzo podobne, z tym że jeden jest wyraźnie uszkodzony. Najprawdopodobniej wyszły one spod ręki tego samego złotnika.

Szczęśliwie (i w odróżnieniu od poprzednich przypadków) skarb ciechanowski został szczegółowo opisany, dzięki czemu znane są podstawowe wymiary zausznic „borszczewskich”. Jej szczegółowy opis jest też jedynym, jaki został wykonany dla tego typu zabytków. Wobec braku takich pomiarów ozdób wołyńskich, jedynie zausznice z Ciechanowa traktować można jako przykład umożliwiający porównanie typu Borszczewka z innymi typami ozdób srebrnych. Jego wartość polega także na umożliwieniu odniesień do innych ozdób tego samego typu, których - jak w przypadku zausznic z Borszczewki i Torsta - pomimo podobnych wymiarów i proporcji, szczegółły są nieznane.

Osobną, zaprezentowaną tu kwestią jest próba wprowadzenia jednolitej terminologii służącej nazwaniu poszczególnych elementów bogato zdobionych zabyt-

pracy magisterskiej (cf.: bibliografia, także: A. Bartzak, The early mediaeval silver hoard of Ciechanów in the light of Oriental coins, *Wiadomości Numizmatyczne* 1996, fasc. 1-2, p. 43-59.

ków opisywanego typu.

Jedyna zachowana w całości i zmierzona „klasyczna” zausznica (fig. 6) ma wysokość maksymalną 78,5 mm, w tym wysokość samego wisiorka 37,2 mm. Maksymalna jej szerokość wynosi 54,6 mm, a waga zabytku - 18,750 g. Górna część kabłąka zausznicy wykonana jest ze srebrnego drutu wyciąganego o średnicy prawie 2 mm (o wyciąganiu świadczą widoczne na drucie charakterystyczne rysy). Niezdobiony drut przestaje być widoczny na wysokości trzech ażurowych paciorków koszyczkowatych.

Każdy z tych paciorków składa się z ośmiu kółek wykonanych z drutu filigranowego o średnicy prawie 1 mm, umocowanych w taki sposób, że cztery kółka przymocowane na jednej wysokości i stykające się ze sobą nawzajem, tworzą „górną półkulę” paciorka, a pozostałe cztery - w analogiczny sposób tworzą „dolną półkulę” paciorka. Zwieńczenia paciorków (dolne i górne) podkreślone są dodatkową obrączką z takiego samego drutu filigranowego. Obrączki te, oprócz walorów estetycznych, służyły lepszemu zespoleniu kółek paciorków. Miejsca w których kółka stykają się ze sobą, ozdobione są dodatkowo pojedynczą granulką o średnicy ok. 1 mm. Pomimo, że dwa spośród trzech paciorków są lekko zgniecione, można przyjąć, że wymiary i elipsoidalne proporcje trzeciego - środkowego są reprezentatywne dla pozostałych (wysokość: 9,6 mm; szerokość na linii trzech paciorków: 10,7 mm; szerokość na linii prostopadłej do płaszczyzny zabytku: 8,8 mm).

Poniżej linii wyznaczonej przez trzy paciorki koszyczkowate, znajduje się właściwa zdobiona część zausznicy. Ten sam zdobiony drut kabłąkowy w części zdobionej jest już kuty i prostokątny w przekroju (2,5 mm x 1,3 mm). Cały kabłąk wygięty jest w kształt zbliżony do koła.

Paciorki koszyczkowate połączone są dwoma takimi samymi drutami jak dolna część kabłąka. Są one łukowato wygięte ku dołowi i stykają się w miejscu posadowania środkowego paciorka. Połączone były jednocześnie z górną częścią wisiorka, nadając przez to całej ozdobie pożądaną sztywność i stabilność. Stąd - nazwane zostały drutami stabilizującymi. Każdy z nich zdobiony jest dwoma rzędami granulek o średnicy ok. 1 mm. Jeden z tych rzędów znajduje się na szerszym boku kutego drutu, drugi - na boku węższym, górnym. Oznacza to, że granulki z pierwszego rzędu oglądamy „z góry” (nie widząc miejsca ich przylutowania), a te z rzędu drugiego - widoczne są z profilu. Na zdobionym drucie kabłąkowym, rząd granulek widocznych z profilu jest około dwa razy krótszy od rzędu im towarzyszącego na szerszym boku kabłąka. Spowodowane jest to brakiem miejsca na węższym, górnym boku prostokątnego drutu. Po lewej stronie zabytku, na drucie kabłąkowym, dłuższy rząd liczy 23 granulki, po stronie prawej jest ich 25. Rząd krótszy ma odpowiednio: 11 i 10 granulek. Drut stabilizujący po obu stronach zausznicy zawiera po 39 granulek na szerszym boku. Na górnym boku jest ich 24 po lewej i 25 po prawej stronie ozdoby. Te minimalne nierówności nie wpływają jednak na wrzenie ogólnej symetrii zabytku.

Na wygiętych ku dołowi drutach stabilizujących, na ich spodniej stronie znajdują się przylutowane drobne blaszki i granulki ustawione w rzędach po cztery na każdym drucie. Miejsca te znajdują się tuż nad dwiema dziurami w górnej części

wisiorka.

Na węższym, dolnym boku kutego drutu kabłąkowego, znajduje się dodatkowe zdobienie z delikatniejszego, kutego drutu srebrnego o wymiarach 1,1 x 0,5 mm, precyzyjnie powyginanego we wzór przypominający kształtem krople. Jeden jego kraniec jest przymocowany do kółka paciorka koszyczkowego, natomiast drugi jest niewidoczny - znika we wnętrzu wisiorka. Zarówno po stronie lewej, jak i prawej znajduje się dziewięć pełnych wygięć drucika. Jest on dodatkowo zdobiony pojedynczymi granulkami osadzonymi na niewielkich pierścieniach. Granulki te, o równej średnicy 0,9 mm umieszczono w punktach maksymalnego wygięcia drutu, a także w miejscach gdzie drut styka się ze sobą i z grubszym drutem kabłąkowym. Opisywany element liczy 37 granulek na pierścieniach po lewej stronie zabytku i 38 po stronie prawej. Tylna część ozdoby pozbawiona jest granulowanego wzoru.

Głównym elementem zdobniczym całej zausznicy jest wisiorek. Wykonano go z dwóch kawałków blachy srebrnej, odpowiednio profilowanej i połączonej. Ślady łączenia za pomocą lutu chemicznego widoczne są wzdłuż osi symetrii wisiorka. Kształt, który mu nadano, przypomina szereg elipsowatych w przekroju paciorków srebrnych, ustawionych jeden na drugim i zakończonych półkulą zdobioną granulkami w sposób charakterystyczny dla paciorków malinowatych.

W wisiorku można wyróżnić kilka „pięter” utworzonych przez stylizowane, elipsowate paciorki. Takie rozróżnienie morfologiczne zgodne jest zapewne z intencją złotnika.

Część górna (I) zdobiona jest z obu stron szeregiem pięciu rombów, z których każdy wykonany jest z dziewięciu drobnych granulek o średnicy 0,6 mm. Romby ustawione są w taki sposób, że ich przekątne tworzą linię prostą. W szczytowej części opisywanego fragmentu ozdoby, znajdują się dwa wtórnie wykonane otwory. Pozaginane do wnętrza krawędzie blachy srebrnej są ostre i powyginane. Na prze-wężeniu między częścią I a II, znajduje się drut filigranowy skręcony na tylnej stronie ozdoby.

Część II zdobiona jest ornamentem granulowanym i filigranowym. W centralnym miejscu, na osi głównej „paciorka” umieszczono podwójny rząd dużych granulek o średnicy 1,0 - 1,1 mm, ustawionych na niewielkich pierścieniach z drutu. Zarówno nad tym rzędem, jak i pod nim, znajdują się granulowane trójkąty ustawione tak, że ich podstawy tworzą linie równoległe do podwójnego rzędu dużych granulek. Po obu jego stronach znajduje się po sześć trójkątów równobocznych, z których każdy składa się z dziesięciu drobnych granulek (o średnicy 0,6 mm).

Strona tylna zausznicy zdobiona jest nieco innym ornamentem. Składa się on z czterech dużych, granulowanych rombów (zawierających po 36 granulek o równej średnicy 0,6 mm) i skrajnego, piątego rombu, znacznie od nich mniejszego, utworzonego z zaledwie dziewięciu granulek. Romby te ustawiono tak, że ich przekątne tworzą linię prostą. Miejsca połączeń wisiorka z drutem kabłąkowym zdobione są dodatkowo rzędem drobnych granulek oraz drucikiem filigranowym. Przestrzeń między częściami II a III wypełniają dwa filigranowe druty. Na wewnętrznej stronie ozdoby, wyraźnie widoczne jest miejsce ich związania i zlutowania.

Część III wisiorka jest największa, maksymalnie wydęta, z największymi zdo-

bieniami na powierzchni. Ma ona własną oś symetrii - drut filigranowy o średnicy 0,9 mm, przebiegający wzdłuż największej wydętości wisiorka. Drut ten jest najbardziej wystającym elementem całej ozdoby, dlatego jest bardzo starty. Ornament tej części tworzą granulowane figury geometryczne (średnica granulek: 0,6 mm): duże trójkąty równoboczne i niewielkie romby. Trójkąty w górnej części opisywanego elementu są nieco większe niż w części dolnej. Mają one po dziesięć granulek w podstawie (czyli składają się z 55 granulek każdy), a połączone podstawy tworzą koło. Jeden z trójkątów (jest ich w sumie jedenaście), nieco mniejszy od pozostałych, ma siedem granulek w podstawie (czyli w sumie 28). Pomiedzy trójkątami umieszczono małe, granulowane romby. Jest ich również jedenaście i składają się z dziewięciu granulek każdy.

W dolnej części opisywanego elementu znajduje się dziesięć dużych trójkątów mających po dziewięć granulek w podstawach (czyli każdy z nich zbudowany jest z 45 granulek), oraz jeden mniejszy - mający siedem granulek w podstawie. Rombów jest tyle samo, ile w części górnej - jedenaście i również zawierają one po dziewięć granulek. Część III jest oddzielona od IV dwoma filigranowymi drutami splecionymi po wewnętrznej stronie zabytku.

Część IV została wyróżniona dzięki drugiej, uszkodzonej ale analogicznej zauszniczy z ciechanowskiego skarbu. Właśnie to uszkodzenie ukazujące pewne szczegóły konstrukcji wisiorka, a nie jego cechy morfologiczne, pozwoliło na rozróżnienie dwóch najniższych części. Część IV ma kształt walcowaty, w przekroju - prostokątny. Zdobione jest trzema rzędami granulek o średnicy 1,1 mm. Wszystkie są osadzone na pierścieniach z cienkiego drutu srebrnego. Pod trzecim granulowanym rzędem znajduje się drut filigranowy spleciony na wewnętrznej stronie ozdoby. Jest on umowną granicą oddzielającą dwa najniższe „piętra” ozdoby.

Część V jest półkulą pokrytą ośmioma rzędami granulek (o średnicy identycznej jak wyżej) w sposób typowy dla zdobienia paciorków malinowatych. Rzędy są jednak dość nieregularne i przez to słabo widoczne.

Wyraźnie widoczne jest starcie najbardziej wystających elementów, szczególnie od strony wewnętrznej zabytku. Dotyczy to szczególnie środkowej części wisiorka i paciorków koszyczkowatych. Ślady te świadczą w sposób oczywisty o czasie użytkowania ozdoby, który jednak, jak się wydaje, nie mógł być zbyt długi. Dostrzegalne są także pewne, nieznaczące zresztą, uszkodzenia mechaniczne zabytku - lekkie zgniecenie wisiorka, oraz będące tego następstwem, niewielkie przekrzywienie pewnych jego elementów, czy też spłaszczenie dwóch paciorków koszyczkowatych. Przede wszystkim jednak, zwracają uwagę otwory w górnej części wisiorka. Niewielkich rozmiarów blaszki i granulki widoczne na spodniej stronie kutych drutów stabilizujących, znajdują się dokładnie na wprost otworów. Są one częścią ornamentu zdobiącego wisiorek i pierwotnie znajdowały się w miejscu jego łączenia z kabłąkiem (można się o tym przekonać podnosząc wisiorek - wtedy fragmenty blaszek i granulki tam przymocowane, dokładnie wypełnia dziury w wisiorku).

Konstrukcja drugiej klasycznej zauszniczy „borszczewskiej” z ciechanowskiego skarbu, oraz wszystkie jej wątki zdobnicze są niemal identyczne jak w przypadku ozdoby wyżej opisaney (fig. 7). Podstawową różnicą jest jedynie wyraźne jej

uszkodzenie. Kabłąk został zgnieciony, co spowodowało oderwanie się od niego pojedynczych granulek. Rozerwane zostało również miejsce jego łączenia z drutem stabilizującym po prawej stronie ozdoby a także miejsca w wisiorku przez które przewleczony był kabłąk. W ten sposób powstały tam duże i nieregularne otwory. Druty stabilizujące w górnej części wisiorka oderwano w sposób bardzo zdecydowany, w efekcie czego wisiorek luźno zawisł na kabłąku. Mocne zgniecenie wisiorka spowodowało też pęknięcie blaszki srebrnej w najbardziej wydętej jego części. Najpoważniejszym jednak „zamachem” na zausznicę, było odcięcie dolnej (V-tej) części wisiorka.

Wymiary i proporcje tej zausznicy (uwzględniając wszelkie zniszczenia) są zgodne z proporcjami i wymiarami niezniszczonej zausznicy ciechanowskiej i w bardzo wyraźny sposób nawiązują do ozdoby z Borszczewki.

Trzecią zausznicą „borszczewską” z ciechanowskiego skarbu jest ozdoba prezentująca mniej rozwiniętą formę, stylistycznie zbliżona do sześciu zausznic z Gniezdowa (fig. 8). Jej kabłąk został ukształtowany w sposób typowy: drut wyciągany w dolnej części skuto i osadzono tam rzędy granulek. Inne są natomiast elementy zwieńczające ozdobę. Zamiast ażurowych paciorków koszyczkowatych umieszczono tam mniej skomplikowane wzory granulowane. Dwa skrajne elementy zwieńczające są symetryczne. Każdy składa się z sześciu dużych, nieco spłaszczonych granulek osadzonych na pierścieniu z drutu. Identyczny pierścień znajduje się ponad granulami. Element środkowy zwieńczony jest jedną dużą, spłaszczoną granulą (o szerokości 3 mm) przylutowaną do górnego pierścienia.

Pomiędzy kabłąkiem rozpięte są druty stabilizujące o przekroju identycznym, jak drut kabłąkowy. Łączą się z nim w miejscach przytwierdzenia skrajnych elementów zwieńczających, a ze sobą - w miejscu zwieńczenia centralnego. Ślady łączenia lutem chemicznym zakryte są granulowanym ornamentem (po stronie wewnętrznej w odpowiednich miejscach umieszczono niewielkie odcinki liczące 5 i 8 granulek). Druty stabilizujące zdobione są dwoma, równej długości rzędami granulek, umieszczonymi na stronie przedniej i górnej. W miejscach ich największego wygięcia widoczne są drobne blaszki, będące pierwotnie częścią wisiorka. Do każdej blaszki (już po oderwaniu wisiorka od kabłąka) przylutowano po pięć drobnych granulek.

Wisiorek wykonany został z dwóch symetrycznych blaszek srebrnych, odpowiednio uformowanych i połączonych. Ślady łączenia widoczne są na stronie przedniej i tylnej zabytku. W górnej części wisiorka (część I) znajdują się dwa otwory, powstałe po oderwaniu go od drutów stabilizujących. Zarówno strona przednia jak i tylna, zdobione są ornamentem w postaci trzech granulowanych rombów, z których każdy składa się z dziewięciu drobnych granulek. Romby ustawione są tak, że ich przekątne tworzą linię prostą. Ta część ornamentu jest w znacznym stopniu starta, przy czym stopień starcia na stronie przedniej jest większy niż na stronie tylnej. Część I oddziela od II drut filigranowy skręcony na tylnej stronie wisiorka.

Centralne miejsce części II wisiorka zdobione jest rzędem ośmiu średnich granulek o średnicy 1,4 mm, osadzonych na pierścieniach z cienkiego drutu. Zarówno

nad rzędem, jak i pod nim, znajduje się szereg granulowanych trójkątów, ustawionych tak, że ich podstawy tworzą linię. Każdy trójkąt zbudowany jest z trzech drobnych granulek o średnicy 0,8 mm. Szereg górny liczy siedem trójkątów, natomiast dolny - osiem (różnica ta spowodowana jest kształtem wisiorka). Strona tylna zdobiona jest ornamentem w postaci trzech dużych rombów, ustawionych tak, że ich przekątne tworzą linię. Każdy romb składa się z 25 drobnych granulek o średnicy 0,8 mm. W części II wisiorka znajdują się otwory, przez które przechodzi kabłąk zausznicy. Krawędzie otworów są niewidoczne z powodu zakrywającego je wianka drobnych granulek. Na przewężeniu między częścią II a III, znajduje się drut filigranowy skręcony na tylnej stronie ozdoby.

Część III jest największym i najbardziej okazałym fragmentem wisiorka. W jego maksymalnej wyđętości znajduje się bardzo starty, skręcony na stronie tylnej drut filigranowy o średnicy 1,2 mm. Nad nim i pod nim umieszczono równoległe linie wykonane z drobnych granulek (o średnicy 0,8 mm). Styczne do nich są podstawy granulowanych trójkątów równobocznych, zbudowane z granulek o takiej samej średnicy. Ustawione są one tak, że między sąsiednimi podstawami znajduje się odcinek o długości równej dwóm granulkom z linii. Na przedniej stronie wisiorka umieszczono cztery trójkąty ponad, i cztery poniżej filigranu. Każdy z nich ma w podstawie osiem granulek (składa się więc z 36). Na stronie tylnej znajdują się także cztery pary trójkątów, z tym że jedna z nich ma po siedem granulek w podstawach. Poniżej wierzchołków dolnych trójkątów znajduje się drut filigranowy skręcony na tylnej stronie ozdoby. Oddziela on w wisiorku część III od IV.

W części IV, na blaszce o zmniejszającej się wyđętości, umieszczono podwójną linię granulek o średnicy 1 mm. Ustawiono je tak ściśle, że całe pasmo ma 1,5 mm szerokości. Poniżej znajduje drut filigranowy, skręcony na tylnej stronie ozdoby się. Oddziela on część IV od V.

Najniższa część wisiorka pokryta jest całkowicie drobnymi granulkami o średnicy 0,8 mm. Umieszczone są one koncentrycznie w dziewięciu, zmniejszających się kręgach. Na spodzie znajduje się granulka nieco większa, mająca 1 mm średnicy i ustawiona na drucianym pierścieniu. Jest ona lekko starta.

Zausznica zachowała się w dosyć dobrym stanie. W górnej części wisiorka widoczne są dwa otwory, będące skutkiem jego oderwania od kabłąka. Są one jednak niewielkie i mało widoczne. Wisiorek ozdoby jest w dwóch miejscach wyraźnie zgnieciony: w części IV na stronie przedniej i części II - na tylnej. Zgniecenie na stronie przedniej doprowadziło do rozerwania powierzchni wisiorka w miejscu łączenia nadających mu kształt blaszek. Uszkodzenie to ma prawie 1 cm długości. Powierzchnia najmocniej eksponowanych fragmentów zausznicy jest mocno starta. Drut filigranowy umieszczony w miejscu największej wyđętości wisiorka, tak dalece przypomina startą, granulowaną linię, że jedynym argumentem potwierdzającym jego identyfikację jest ślad skręcenia na tylnej stronie ozdoby. Równie mocno wytarte są duże granulowane trójkąty w środkowej części wisiorka a także granulowane pasmo w dolnej jego części.

Fragment czwartej zausznicy z ciechanowskiego skarbu jest typowym siekańcem. Jest to odłamany element zwieńczający ozdobę utworzony przez dwa połą-

zione druty: kabłąkowy i stabilizujący. Na trzech bokach kutego kabłąka i dwóch bokach drutu stabilizującego, zachowane są jeszcze granulowane linie zdobiące ich powierzchnie. Zwieńczeniem ozdoby są dwa małe pierścienie z wyciąganego drutu z umieszczonymi pomiędzy nimi średnimi granulkami. Według wszelkiego prawdopodobieństwa fragment ten jest częścią zausznicy analogicznej do wyżej opisanej, czyli reprezentującej formę mniej rozwiniętą. Za taką interpretacją przemawia zarówno charakterystyczny kształt zachowanego fragmentu z jego granulowanym zwieńczeniem, jak i jego wymiary.

Cały skarb ciechanowski jest bardzo precyzyjnie datowany licznym zespołem monet, zarówno europejskich jak i arabskich. Według wstępnej analizy numizmatycznej autorstwa S. Suchodolskiego i A. Bartczaka (BARTCZAK, SUCHODOLSKI 1986: 339) najwcześniejszymi monetami są dwa fragmenty drachm późnosasanidzkich, natomiast najpóźniejszym datowanym egzemplarzem jest fragment samanidzkiego dirhemu kalifa Mansura ibn Nuha wybity w Samarkandzie w 363 H., tj. w 973/4 r. Kolejna, pełniejsza analiza prof. Suchodolskiego (SUCHODOLSKI 1988) potwierdziła wcześniejsze ustalenia dotyczące emisji najpóźniejszych monet³.

Zdaniem numizmatyków (SUCHODOLSKI 1988, PASZKIEWICZ - informacja ustna), skarb musiał być pozyskany krótko po 974 r. Biorąc pod uwagę kwestie związane z czasem napływu monet bawarskich na Mazowsze, cytowany autor określa czas zdeponowania skarbu ciechanowskiego na rok 976, lub krótko po nim.

Wnioski

Dzięki analizie numizmatycznej monet pochodzących z jednego zespołu, po raz pierwszy możliwe stało się dokładne wydatowanie zausznicy opisywanego typu. Chronologia skarbu ciechanowskiego potwierdza wcześniejsze ustalenia dotyczące ozdób „borszczewskich” spoza terenów Polski (wyjątkiem są tu wnioski R. Jakimowicza, który ozdoby tego typu błędnie datuje na wiek XI - początek XII; JAKIMOWICZ 1933: 121). Jest to tym bardziej istotne, że datowanie wszystkich tych znalezisk nie ma tak solidnych podstaw, jak w przypadku zausznicy z Ciechanowa. Można wręcz stwierdzić, że dopiero to odkrycie w sposób niezaprzeczalny ustaliło chronologię zausznicy typu Borszczewka na drugą połowę X w.

Nowe odkrycia zabytków opisywanego typu pozwoliły na ustalenie jeszcze jednego faktu. W ich świetle nie ulega wątpliwości podział typu na dwa podtypy. Spostrzeżenia tego dokonał już w 1972 r. W. Duczko, a kryterium podziału jakie ustalił, dotyczyło istnienia lub nie „kropłowato” wygiętego drutu przymocowanego do dolnego kabłąka zausznicy (DUCZKO 1972: 28). Do podtypu A mógł on zaliczyć jedynie „klasyczną” zausznicy z Borszczewki, podtyp B grupował zaś resztę, czyli drugą zausznicy z Borszczewki, a także egzemplarze z Guszczina i Torsta.

W świetle ostatnich odkryć wydaje się zasadne rozbudowanie tego podziału. Uważam, że odpowiednia i logiczna jest następująca propozycja: zdefiniowany przez W. Duczko podtyp A grupuje zabytki najbardziej zdobione, zaopatrzone w

³ Prof. Suchodolski zidentyfikował trzy bawarskie denary Henryka II wybite w Ratzbonie, datowane na lata 967-974 (jeden) i 974-976 (dwa). Ustalenia te potwierdza niezależna opinia dr. Borysa Paszkiewicza z Gabinetu Numizmatycznego na Zamku Królewskim w Warszawie.

„kroplowato” wygięty drut przylutowany do dolnego kabłąka oraz w trzy paciorki zwieńczające zdobioną część zausznicy. W dotychczas odkrytych egzemplarzach w miejscach tych umieszczono, podobne w formie, paciorki koszyczkowate albo zbliżone do malinowatych. Podtyp A reprezentują: „klasyczna” zausznica z Borszczewki oraz dwie zausznice z Ciechanowa.

Podtyp B: zaliczyłbym do niego te zabytki, które wprawdzie pozbawione są „kroplowato” wygiętego drutu w dolnej części kabłąka, ale zaopatrzone są w zwieńczenia w postaci paciorków (jednego lub drugiego typu). Tę grupę reprezentują następujące ozdoby: z Torsta, druga zausznica z Borszczewki i dwie z Guszczina.

Podtyp C: grupowałby zabytki o najmniej rozbudowanej formie, pozbawione zarówno „kroplowato” wygiętego drutu, jak i paciorków zwieńczających zdobioną część zausznicy. Do podtypu C należy sześć zabytków z Gniezdowa i dwa z Ciechanowa.

Przy takim podziale zachowane są odpowiednie proporcje: najmniej, bo tylko trzy, jest zausznic najbardziej zdobionych (podtyp A) a najwięcej - osiem - najprostszych w formie (podtyp C). Grupa pośrednia (podtyp B) liczy cztery zabytki⁴.

Kwestią nierozstrzygniętą pozostaje obecność pewnych technik stwierdzonych dla ozdób z Ciechanowa w innych zausznicach typu Borszczewka. Mam tu na myśli choćby fakt splatania drutów filigranowych po wewnętrznej stronie zabytku, czy konsekwentne używanie trzech różnych typów granulek. Nie mamy też żadnych informacji na temat starcia powierzchni ozdób, świadczącej o czasie i intensywności ich zużywania. Brak jest także jakichkolwiek przesłanek sugerujących ewentualne chronologiczne rozróżnienie poszczególnych podtypów. W tym kontekście szczególnie ciekawe może być ustalenie dokładnego czasu zdeponowania skarbu z Gniezdowa.

Z pewnością kolejne, czekające na swych odkrywców zausznice typu Borszczewka, pozwolą na wyjaśnienie tych i innych niewiadomych jeszcze kwestii.

⁴ Proporcje te mogą oczywiście ulec zmianie przy kolejnych odkryciach, np. takich jak przed czterema laty w Gniezdowie

Literatura:

BARTCZAK, A., SUCHODOLSKI, S.,

1986 *Notatka wstępna z odkrycia skarbu w Ciechanowie* Wiadomości Numizmatyczne 30, fasc. 3-4, p. 339.

DUCZKO, W.,

1972 *Slavic silver jewellery from the Viking Period. An analysis of material from Gotland*, Uppsala (maszynopisw Nordisk och Jämförande Furnkunskap).

DUCZKO, W.,

1983 *Slaviskt och gotländskt smide i ädla metaller in: Gutar och vikingar*, I. JANSSON ed., Stockholm, p. 329-356.

GUSZCZIN, A.S.,

1936 *Pamiętniki chudożestwiennowo remiesla driewniej Rusi X - XIII v. v.*, Moskwa - Leningrad.

JAKIMOWICZ, R.,

1933 *O pochodzeniu ozdób srebrnych znajdujących w skarbach wczesnohistorycznych*, Warszawa.

KORZUCHINA, G.F.,

1954 *Russkije klady IX - XIII v. v.*, Moskwa - Leningrad.

NOWAKIEWICZ, T.,

1996 *Typologia i chronologia ozdób z wczesnośredniowiecznego skarbu srebrnego z Ciechanowa*, Warszawa (maszynopis w Instytucie Archeologii UW).

PUSZKINA, T.,

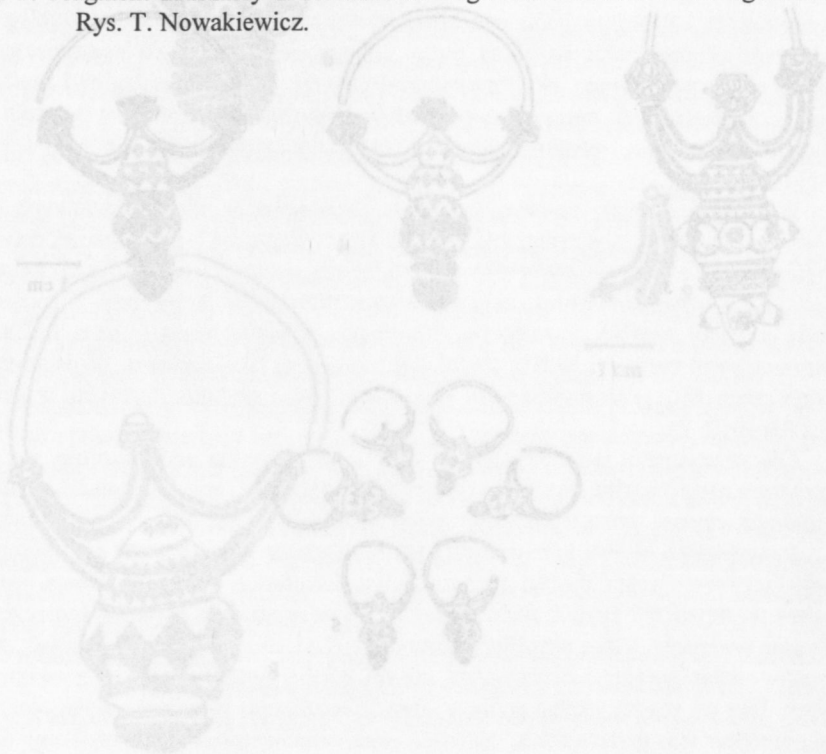
1994 *I apiat' - Gniezdowo, Znanie - Siła 7*, p. 138-143.

SUCHODOLSKI, S.,

1988 *Die erste Welle der westeuropäischen Münzen im 10. Jh. in Masovien und Mittelpolen in: Commentationes Numismaticae 1988. Festgabe für Gert und Vera Hatz zum 4. Januar 1988 dargebracht*, P. BERGHAUS ed., Hamburg, p. 63-72.

Ilustracje:

- Fig. 1.** Zausznica z Borszczewski, podtyp A. Wg DUCZKO 1983: 336. Rys. T. Nowakiewicz.
- Fig. 2.** Zausznica z Borszczewski podtyp B. Wg JAKIMOWICZ 1933: fig. XXIII:V. Rys. T. Nowakiewicz.
- Fig. 3.** Zausznica z Torsta podtyp B. Wg DUCZKO 1972: fig. 29:18. Rys. T. Nowakiewicz.
- Fig. 4.** Dwie zausznice z Guszczina podtyp B. Wg KORZUCHINA 1954: fig. VII:1, 3. Rys. T. Nowakiewicz.
- Fig. 5.** Zausznice z Gniezdowa podtyp C. Wg PUSZKINA 1994: 140. Rys. T. Nowakiewicz.
- Fig. 6.** Zausznica z Ciechanowa podtyp A. Wg NOWAKIEWICZ 1996: fig. III. Rys. T. Nowakiewicz.
- Fig. 7.** Zausznica z Ciechanowa podtyp A. Wg NOWAKIEWICZ 1996; fig. III. Rys. T. Nowakiewicz.
- Fig. 8.** Zausznica z Ciechanowa podtyp C. Wg NOWAKIEWICZ 1996: fig. III. Rys. T. Nowakiewicz.
- Fig. 9.** Fragment zausznicy z Ciechanowa. Wg NOWAKIEWICZ 1996: fig. IX:19. Rys. T. Nowakiewicz.



Literatura:

Illustracje:

Fig. 1. Zausznica z Horstczewski podop. A. Wg. Dłuski, 1881, p. 140-141.
Fig. 2. Zausznica z Horstczewski podop. B. Wg. Dłuski, 1881, p. 140-141.
Fig. 3. Zausznica z Horstczewski podop. C. Wg. Dłuski, 1881, p. 140-141.
Fig. 4. Dwuramienna zausznica z Górczki podop. B. Wg. Kłuski, 1881, p. 140-141.
Fig. 5. Dwuramienna zausznica z Górczki podop. A. Wg. Kłuski, 1881, p. 140-141.
Fig. 6. Zausznica z Horstczewski podop. A. Wg. Kłuski, 1881, p. 140-141.
Fig. 7. Zausznica z Horstczewski podop. A. Wg. Kłuski, 1881, p. 140-141.
Fig. 8. Zausznica z Horstczewski podop. C. Wg. Kłuski, 1881, p. 140-141.
Fig. 9. Fragment zausznicy z Cieszanowa. Wg. Nowakowicz, 1988, p. 140-141.



1



2



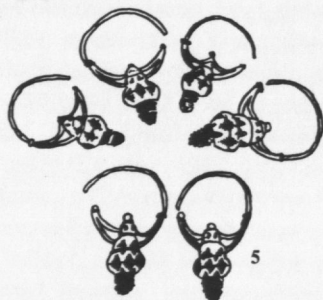
3



4



1 cm



5



6



7



9



1 cm



8