

## IMPORTY KRETEŃSKIE NA BLISKIM WSCHODZIE

### – OD ZIMRI LIMA DO SINARANU\*

Kontakty Krety z krajami Lewantu w II tys. p.n.e. są stwierdzonym od dawna faktem, natomiast charakter i częstotliwość tych relacji są przedmiotem wielu dyskusji. Czy były to związki dyplomatyczne, między dworami panujących władców? Czy też komercyjne stosunki handlowe? Czy może oba rodzaje relacji?

Próba udzielenia odpowiedzi na te pytania może być analiza ceramiki minojskiej znajdującej na wybrzeżu lewantyńskim, a także w głębi lądu, na terytorium Syro-Palestyny<sup>1</sup>. Nieocenionym dodatkowym źródłem informacji na temat kontaktów Krety z krajami Bliskiego Wschodu są także teksty, pochodzące z archiwów z Ugarit i Mari, w których wzmiankowany jest kraj Kaptaru - Kreta.

Ceramika minojska zaczyna pojawiać się na terenie Lewantu już w okresie średniominojskim. Podobnie jak na Cyprze są to naczynia kamaresowe najwyższej jakości. Podczas gdy na Cyprze znane są tylko 2 takie importy z Karmi<sup>2</sup> i Lapi-

---

Skróty użyte w artykule:

HANKEY, *Crete* - V. HANKEY, *Crete, Cyprus and the South-Eastern Mediterranean 1400-1200 B.C.* in: *Acts of the International Archaeological Symposium „The Relations between Cyprus and Crete, ca. 2000-500 BC”*, Nicosia 16th April-22nd April 1978, V. KARAGEORGHIS ed., Nicosia 1979, p. 144-57.

HANKEY, *Mycenaean Pottery* - V. HANKEY, *Mycenaean Pottery in the Middle East: Notes on Finds Since 1951*, BSA 62, 1967, p. 107-47.

LEONARD, *Index* - A. LEONARD, JR., *An Index to the Late Bronze Age Aegean Pottery from Syria-Palestine*, Jonsered 1994.

*Stratigraphie comparée* - C. F. A. SCHAEFFER, *Stratigraphie comparée et chronologie de l'Asie Occidentale*, Oxford-London 1948.

*Ugaritica II* - C. F. A. SCHAEFFER, *Ugaritica II. Nouvelles études relatives aux découvertes de Ras Shamra* [Mission de Ras Shamra V], Paris 1949.

WALBERG, *Cyprus and Crete* - G. WALBERG, *Cyprus and Crete, ceramic exchange* in: *Acta Cypria: acts of an international congress on Cypriote archaeology held in Göteborg on 22-24 August 1991*, P. ÅSTRÖM ed., Jonsered 1991, p. 386-93.

WALBERG, *Provincial* - G. WALBERG, *Provincial Middle Minoan Pottery*, Mainz 1983.

<sup>1</sup> Analiza rozkładu chronologicznego i geograficznego ceramiki minojskiej we wschodniej części basenu Morza Śródziemnego, oraz implikacji ekonomicznych wymiany Krety z Cyprzem i krajami Lewantu była przedmiotem mojej pracy doktorskiej pt. *Patterns in Minoan Trade and Exchange*, napisanej pod kierunkiem prof. Piotra Bielińskiego i obronionej na Uniwersytecie Warszawskim (cf. M. GUZOWSKA, *Patterns in Minoan Trade and Exchange*, w druku).

<sup>2</sup> J.R. STEWART, *The tomb of the Seafarer at Karmi*, OpAth 4, 1962, p. 202 nr 6, fig. 8, pl. VII a-d; G. WALBERG, *Kamares. A Study of the Character of Palatial Middle Minoan Pottery*, Uppsala 1976,

thos<sup>3</sup>, na terenie Lewantu zarejestrowano dotychczas aż 11 naczyń kamaresowych<sup>4</sup>.

Rozmieszczenie geograficzne naczyń średniominojskich na terenie Lewantu jest dość charakterystyczne - przede wszystkim skupiają się one w północnej części wybrzeża (fig. 1). Wydaje się, że była to naturalna konsekwencja wykorzystania określonych morskich szlaków pod koniec epoki średniego brązu. Ośrodki lewantyńskie w których znaleziono ceramikę kamaresową leżą na przedłużeniu drogi morskiej z Cypru (fig. 2). Niewątpliwie wyspa stanowiła punkt pośredni na trasie wiodącej z Krety na Wschód, ale jej znaczenie zredukowane było do roli schronienia w trakcie żeglugi - nie ma tam w tym czasie żadnych ośrodków, które mogłyby

---

p. 191, fig. 46; *EADEM, Cyprus and Crete*, p. 387, fig. 5.

<sup>3</sup> V.R. GRACE, *A Cypriot tomb and Minoan evidence for its date*, *AJA* 44, 1940, p. 24-5, fig. 1, 18; H.W. CATLING, V. KARAGEORGHIS, *Minoica in Cyprus*, *BSA* 55, 1960, p. 109-10 nr 1, fig. 2; WALBERG, *Cyprus and Crete*, p. 386, fig. 1; I. KEHRBERG, *Northern Cyprus in the transition from the Early to the Middle Cypriot Period. Typology, Relative and Absolute Chronology of some Early Cypriot III to Middle Cypriot I tombs*, *Jonsered* 1995, p. 189 nr 8.

<sup>4</sup> Niewykluczone, że jest ich jednak więcej - niedawne wykopaliska prowadzone przez Michała Artzy w Tell Nami zaowocowały fragmentami ceramiki kretańskiej.

Dotychczas zarejestrowane importy ceramiki kamaresowej na terenie Bliskiego Wschodu to: 4 naczynia z Ugarit:

- G. CADOGAN, *Early Minoan and Middle Minoan Chronology*, *AJA* 87, 1983, p. 514, n. 108;
- WALBERG, *Provincial*, p. 144; *Ugaritica II*, p. 256, fig. 109, pl. XXXVIII:2; C.F.A. SCHAEFFER, *Les fouilles de Ras Shamra - Ugarit. Dixième et onzième campagnes (automne et hiver 1938-39). Rapport sommaire*, *Syria* 20, 1939, p. 279; *IDEM, Ugaritica IV* [Mission de Ras Shamra XV], Paris 1962, p. XXXI, n. 13;
- WALBERG, *Provincial*, p. 144; *Ugaritica II*, p. 256, fig. 109A, p. 51, pl. XII:J:24; C.F.A. SCHAEFFER, *Les fouilles de Ras Shamra - Ugarit. Huitième campagne (printemps 1936). Rapport sommaire*, *Syria* 18, 1937, fig. 16; *Stratigraphie comparée*, pl. V:J:24; *IDEM, Ugaritica. Etudes relatives aux découvertes de Ras Shamra. Première série* [Mission de Ras Shamra III], Paris 1939, p. 55-6, fig. 43, 44 także p. 22;
- *ibidem*, p. 22, 54; *Stratigraphie comparée*, pl. XIII:25; *Ugaritica II*, p. 53, pl. XVI:25;

z Alalakh:

- L. WOOLEY, *Alalakh. An account of the Excavations at Tell Atchana in the Hatay, 1937-1949* [Reports of the Research Committee of the Society of Antiquaries of London XVIII], Oxford 1955, p. 316, pl. XCIII p; M.-H. CARRE GATES, *Alalakh - Tell Atchana, levels VI and V: a re-examination of a mid-second millennium B.C. Syrian city* [diss. Yale University 1976], Ann Arbor 1980, p. 98, fig. 125:123;

2 naczynia z Bejrutu Kharji:

- P. WARREN, V. HANKEY, *Aegean Bronze Age chronology*, Bristol 1989, p. 134-5, pl. 12a (fig. 3); R. SAIDAH, *Beirut in the Bronze Age: the Kharji Tombs*, *Berytus* 41, 1993-4, p. 164-5, pls. 17-18.

2 naczynia z Byblos:

- WALBERG, *Provincial*, p. 144; D. BARAMKI, *The Archaeological Museum of the American University at Beirut*, Beirut 1967, pl. III;
- WALBERG, *Provincial*, p. 144; M. DUNAND, *Fouilles de Byblos. Tome I<sup>er</sup> 1926-1932*, Paris 1939, p. 191, pl. CLXXVII, inv. nr 2986; *Stratigraphie comparée*, p. 66 n. 2, fig. 74 (2-4);

z Hazor:

- WALBERG, *Provincial*, p. 144; Y. YADIN ET AL., *Hazor II. An account of the second season of excavations 1956*, Jerusalem 1960, p. 91, pl. CXV:13;

z Qatna:

- WALBERG, *Provincial*, p. 144; *Stratigraphie comparée*, p. 117; LE COMTE DU MESNIL DU BUISSON, *Les ruines d'el-Mishrifé au nord-est de Homs (Émèse)*, *Syria* 7, 1926, p. 324, fig. 41.

konkurować z pałacowymi miastami Lewantu.

Wszystkie ośrodki lewantyńskie, w których znaleziono z ceramiką kamaresową są miastami pałacowymi. Dwa z nich Ugarit i Byblos leżą nad morzem, ale ceramika minojska oraz inne importy podróżowały także w głąb lądu - do Alalach, Hazor i Qatna. Innym wielkim centrum, które z pewnością miało w tym czasie intensywne kontakty z Kretą było Mari. Mimo, iż dotychczas nie znaleziono tam ceramiki kamaresowej<sup>5</sup>, teksty na tabliczkach glinianych, zawierają wiele wzmianek o Kaptaru.

Inwentarze z Mari, z pałacu Zimri Lima, datowane na XVII w. p.n.e. wymieniają liczne produkty kreteńskie, prawdopodobnie przywiezione do Mari. Wśród nich znajdziemy: broń inkrustowaną lapis lazuli i zdobioną złotem<sup>6</sup> oraz inny, nieokreślony obiekt z lapis lazuli<sup>7</sup>, włócznię z drewna<sup>8</sup>, brązowy sztylet<sup>9</sup> i skórzaną pochwę na broń<sup>10</sup>, kamienne (?) naczynia z reliefową dekoracją<sup>11</sup> oraz parę skórzanych sandałów, które, zawieszone do pałacu Hammurabiego, króla Babilonu przez urzędnika imieniem Bahdi Lim, z nieznanых przyczyn zostały zwrócone<sup>12</sup>. Ponadto w inwentarzach znajdujemy wymienionych jeszcze kilka „kaptoryckich” obiektów, trudnych do zidentyfikowania<sup>13</sup>. Najciekawszy jest jednak tekst zawierający informację na temat wynagrodzenia, jakie otrzymuje za swoje usługi tłumacz - pośrednik w kontaktach z dowódcą kaptoryckiej floty handlowej w Ugarit. Walutą w jakiej opłacano tłumacza była cyna<sup>14</sup>. Istnienie osoby profesjonalnie posługującej się z językiem kaptoryckim w portowym mieście Ugarit świadczy niewątpliwie o dużej intensywności i regularności kontaktów Krety z Bliskim Wschodem.

W Ugarit znaleziono jedynie dwa teksty, w których pada nazwa Kaptaru, a któ-

---

<sup>5</sup> Prof. J.-C. Margueron, informacja ustna.

<sup>6</sup> - ARMT 24 98: 10': P. TALON, *Textes administratifs des salles „y et 2” du Palais de Mari* [ARMT XXIV], Paris 1985, p. 60-61 nr. 98;

- ARMT 21 231: 15-16': J.-M. DURARD, *Textes administratifs des salles 134 et 160 du Palais de Mari* [ARMT XXI], Paris 1983, p. 258-261;

- ARMT 25 420+601: 10-13: G. DOSSIN, *Les archives économiques du Palais de Mari*, Syria 20, 1939, p. 112; G. BARDET ET AL., *Archives administratives de Mari I* [ARMT XXIII], Paris 1984, p. 104; TALON, *op. cit.*, p. 61; H. LIMET, *Textes administratifs relatifs aux métaux* [ARMT XXV], Paris 1986, p. 131, 183-184.

<sup>7</sup> ARMT 24 98: 14': TALON, *op. cit.*, p. 60-61, nr 98.

<sup>8</sup> ARMT 21 231: 3': DURARD, *op. cit.*, p. 258-261.

<sup>9</sup> ARMT 25 610: 8-9: LIMET, *op. cit.*, p. 187.

<sup>10</sup> ARMT 23 104: 30': BARDET ET AL., *op. cit.*, p. 102-104.

<sup>11</sup> ARMT 25 530: 2: LIMET, *op. cit.*, p. 167, 284.

<sup>12</sup> ARMT 21 342: 5-12': DURARD, *op. cit.*, p. 454-455.

<sup>13</sup> ARMT 22 324: II: 9': DOSSIN, *op. cit.*, p. 112; J.-R. KUPPER, *Documents administratifs de la salle 135 du Palais de Mari* [ARMT XXII/II], Paris 1983, p. 502-503, oraz kolejne teksty nie oznaczone numerami: DOSSIN, *op. cit.*, p. 111-112.

<sup>14</sup> ARMT 23 556: 28-31: G. DOSSIN, *La route de l'étain en Mésopotamie au temps de Zimri-Lim*, RAssyr 64, 1970, p. 97-106; A. MALAMAT, *Syro-Palestinian Destinations in a Mari Tin Inventory*, IsrExplJ 21, 1971, p. 31-38; BARDET ET AL., *op. cit.*, p. 528-529.

re można umiejscowić w czasie mniej więcej równoległe z pojawieniem się ceramiki kamaresowej na tym stanowisku.

Jeden z nich to fragment mitologicznego tekstu zachowany w archiwach pałacowych<sup>15</sup>. Tabliczka na której został zapisany datowana jest na połowę XIV w., ale oryginalny tekst prawdopodobnie był o wiele starszy - powstał w połowie II tysiąclecia, lub nawet wcześniej<sup>16</sup>. Czytamy w nim o posłańcu, który wysłany został do boga Kothar wa Hussus, obdarzonego zręcznymi rękami opiekuna sztuk, do Kaptaru, gdzie znajdowała się siedziba boga. Posłaniec miał go prosić, aby przybył do Ugarit i ozdobił budowany tam pałac.

Druga wzmianka o tym samym bogu nie jest dokładnie datowana: pochodzi z tekstu rytualnego znalezionego w Ugarit<sup>17</sup>. Znajdujemy tam informację o prośbie do boga Kothar wa Hussus aby uczynił czar niweczący efekt ukąszenia jadowitego węża. Bóg nie tylko spełnia prośbę, ale również ujarzmi i karmi węża.

Obie wzmianki o bogu Kothar wa Hussus są tym bardziej interesujące w świetle zarówno powojennych odkryć Wooleya w Alalach<sup>18</sup>, jak i niedawnych w Tell Kabri<sup>19</sup> i Tell el Daba'a<sup>20</sup> w Egipcie - fresków wykonanych techniką stosowaną na Krecie i o ikonografii zbliżonej do minojskiej. Freski datowane są na początek okresu późnominojskiego. Sława artystów minojskich musiała ogarniać całą ówczesną ojkumene, jeśli oni sami, lub ich uczniowie dekorowali ściany pałaców w tak odległych zakątkach świata.

Prawdopodobnie więc kontakty Krety z terenami Bliskiego Wschodu tym okresem są o wiele bardziej intensywne, niż można by sądzić jedynie na podstawie importów ceramicznych. Można założyć z dużą dozą prawdopodobieństwa, że wzorzec wymiany między Kretą a krajami Lewantu w okresie pojawienia się ceramiki kamaresowej, to przede wszystkim wymiana dyplomatyczna, oparta na innych niż ceramika produktach - takich np. jak wymienione w listach z Mari. Również wschodnie importy na Krecie wydają się podkreślać ceremonialny charakter kon-

---

<sup>15</sup> CH. VIROLLEAUD, *La déesse 'Anat* [Mission de Ras Shamra IV], Paris 1938, p. 87-90; C.H. GORDON, *Ugarit and Caphtor*, Minos 3, 1954, p. 126; IDEM, *Poetic legends and myths from Ugarit*, Berytus XXV, 1977, p. 67-98; J. STRANGE, *Caphtor/Keftiu. a new investigation*, Leiden 1980, p. 83-5, nr 29; W.-D. NIEMEIER, *Minoan artisans travelling overseas: the Alalakh frescoes and the painted plaster floor at Tell el-Kabri (Western Galilee)*, Aegeum 7, 1991, p. 89; E. CLINE, *Sailing the Wine-Dark Sea. International Trade and the Late Bronze Age Aegean* [BAR International Series 591], Oxford 1994, p. 120 nr B1.

<sup>16</sup> *Ibidem*, p. 120.

<sup>17</sup> RS 24. 244: 45-50: CH. VIROLLEAUD, *Les Nouveaux Textes Mythologiques et Lithurgiques de Ras Shamra. Ugaritica V*, Paris 1986, p. 564-572.

<sup>18</sup> WOOLEY, *op. cit.*, *passim*.

<sup>19</sup> KEMPINSKI, NIEMEIER, NIEMEIER, *op. cit.*, p. 24\*-26\*.

<sup>20</sup> M. BIETAK, *Connections Between Egypt and the Minoan World: New results from Tell el-Dab'a/Avaris* in: *Egypt, the Aegean and the Levant. Interconnections in the Second Millennium*, W.V. DAVIES, L. SCHOFIELD eds., LONDON 1995, p. 19-28; L. MORGAN, *Minoan Painting and Egypt: The Case of Tell el-Dab'a* in: *ibidem*, p. 29-53.

taktów<sup>21</sup>. Wśród darów przewożonych przez poselstwa dyplomatyczne jest także ceramika. Mimo, że niewątpliwie stanowi atrakcyjny przedmiot wymiany, ze względu na wyjątkową jakość wykonania i niespotykaną na Bliskim Wschodzie dekoracyjność, niewątpliwie stanowi ona „produkt uboczny” wymiany dyplomatycznej.

Całkowicie odmienny obraz kontaktów między Kretą a krajami Lewantu rysuje się pod koniec epoki brązu. Inny charakter ma również importowana na tereny Bliskiego Wschodu ceramika późnominojska III B (PM III B). Przede wszystkim jej ilości są o wiele większe. Dotychczas zarejestrowano ok. 46 naczyń PM III B<sup>22</sup>

<sup>21</sup> C. LAMBROU - PHILLIPSON, *Hellenoorientalia. The Near Eastern presence in the Bronze Age Aegean, ca. 3000-1100 B. C.*, Göteborg 1990, p. 68-72; CLINE, *op. cit.* p. 24-27, 29, 48-55, 57-58.

<sup>22</sup> Ilości ich są być może w rzeczywistości o wiele większe. Wydaje się możliwe, że tzw. *oatmeal stirrup jars* często pozostają nierozpoznane jako produkty kreteńskie, zwłaszcza pochodzące z tych naczyń niediagnostyczne skorupy (informacja ustna - Dr Jacqueline Balensi).

Naczynia datowane na okres PM III B znaleziono w:

- Amman: V. HANKEY, *A Late Bronze Age temple at Amman*, *Levant* 6, 1974, p. 157-8, fig. 10:107, 109; LEONARD, *Index*, p. 198, nr 34; HANKEY, *Crete*, p. 151, nr 14;
- Bejrucie Kharji: LEONARD, *Index*, p. 198-9, nr 33, 37; HANKEY, *Crete*, p. 149, 151, nr 9, fig. 2:9; HANKEY, *Mycenaean Pottery*, p. 119;
- Tell Deir 'Alla: LEONARD, *Index*, p. 199 nr 39; HANKEY, *Mycenaean Pottery*, p. 132, fig. 6b; H.J. FRANKEN, *Excavations at Tell Deir 'Alla*, Louvain 1992, p. 38, fig. 4-3:18, pl. 5d (I.D. #627);
- Megiddo: LEONARD, *Index*, p. 47 nr 528; P. L. O. GUY, R.M. ENGBERG, *Megiddo Tombs*, Chicago 1938, p. 157, pl. 34:21, 124:18; F.H. STUBBINGS, *Mycenaean pottery from the Levant*, Cambridge 1951, p. 82;
- Lachish: LEONARD, *Index*, p. 196-7 nr 19; O. TUFNELL ET AL., *Lachish IV (Tell ed-Duweir). The Bronze Age*, London 1958, p. 213-4 nr 949, pl. 83; HANKEY, *Crete*, p. 151-2 nr 15, fig. 3; HANKEY, *Mycenaean Pottery*, p. 144;
- Ras Ibn Hani: LEONARD, *Index*, p. 47 nr 524; K. TOUEIR, *Découverte d'une tombe mycénienne à Ras Ibn Hani près d'Ugarit - Ras Shamra*, *Archeologia* Paris 88 (novembre), 1975, p. 68, fig. 3;
- Sarepta: LEONARD, *Index*, p. 47 nr 527; R.B. KOEHL, *Sarepta III. The Imported Bronze and Iron Age wares from Area II, X. The University Museum of the University of Pennsylvania excavations at Sarafand, Lebanon*, Beyrouth 1985, p. 95, fig. 4:104, 16:104;
- Ugarit: LEONARD, *Index*, p. 46-7, 197-8 nr 20, 24-7, 31-2, 518, 523; J.-C. COURTOIS, L. COURTOIS, *Corpus céramique de Ras Shamra-Ugarit, niveau historique. Deuxième partie in: Ugaritica VII*, C.F.A. SCHAEFFER ed. [Mission de Ras Shamra XVIII], Paris 1978, p. 334-6, fig. 47:3-6, 54. 2, 53:6; J.-Y. MONCHAMBERT, *La céramique de Ras Shamra, Campagnes de fouilles 1975 et 1976* [diss. Université Lyon II 1982], p. 282-3, pl. 151:40, 111:16; M. YON, P. LOMBARD, M. RENISIO, *L'organisation de l'habitat. Les maisons A, B, et E in: Ras Shamra - Ugaritica III. Le centre de la ville. 38<sup>e</sup> - 44<sup>e</sup> campagnes (1978-84)*, M. YON ed., Paris 1987, p. 20-1, 102, fig. 7, 84; HANKEY, *Crete*, p. 151 nr 11, 13, pl. XIX. 1; C.F.A. SCHAEFFER, *Les fouilles de Minet el-Beida et de Ras Shamra. (Campagne du printemps 1929)*, *Syria* 10, 1929, p. 290-4; *Ugaritica II*, p. 144, 152, fig. 54. 15, 58:15; J.L. BENSON, *Coarse ware stirrup jars of the Aegean*, *Berytus* 14, 1961, p. 48 nr 70; C.F.A. SCHAEFFER, *Les fouilles de Minet el-Beida et de Ras Shamra. Quatrième campagne (printemps 1932)*, *Syria* 14, 1933, p. 100-2;
- Tell Abu Hawam: J. BALENSI, *Les fouilles de R. W. Hamilton à Tell Abu Hawam, niveaux IV et V, (Dossier sur l'histoire d'un port méditerranéen durant les Ages du Bronze et du Fer, 1600-950 environ av. J. -C.)* [diss. Université de Strasbourg 1980], p. 77, 102, 180, 214, 220, 230, 237, 306-7, 318, 314-5, 328-30, 336, 340, 501-7, pl. 33:1-2, 4-8, 34:10, 38:1, 45:8, 117:3, 122:3,



w rejonach wybrzeża lewantyńskiego, podczas gdy wszystkich wcześniejszych naczyń importowanych znamy ok. 50.

Ta gwałtowna zmiana związana jest z pojawieniem się we wschodniej części basenu Morza Śródziemnego nowego typu naczyń – *stirrup jars*, które dominują repertuar kształtów importowanych minojskiej ceramiki (fig. 4). Dotychczas, podobnie jak na Cyprze mamy do czynienia z importem ceramiki wyłącznie o charakterze dekoracyjnym. Aż do początku okresu późnominojskiego III B wśród importowanych naczyń minojskich przeważają kształty otwarte nad zamkniętymi. Nawet jednak te ostatnie nie wydają się pełnić praktycznej funkcji jako opakowania na importowane produkty. O wiele bardziej prawdopodobne wydaje się, że ceramika minojska sama - nie zaś jej zawartość - stanowiła przedmiot handlu i wymiany. Wysokie *stirrup jars* dekorowane charakterystycznym motywem stylizowanej ośmiornicy<sup>23</sup> są pierwszym typem naczyń, których transport morski mógł mieć praktyczne zastosowanie; służyły prawdopodobnie jako opakowania na płynne produkty - głównie oliwę. Minojskie *stirrup jars* z wysokimi, wąskimi wylewami wydają się być specjalnie stworzone do tego, aby można było wylać na raz tylko małą ilość zawartości<sup>24</sup>. Dzięki temu mogły być idealnymi pojemnikami na oliwę w transporcie morskim. Zawartość była prawdopodobnie chroniona w czasie transportu glinianymi korkami dodatkowo zabezpieczonymi sznurem, oraz zapieczetowana glinianymi lub woskowymi pieczęciami - dla oznaczenia właściciela lub zawartości naczynia<sup>25</sup>. Eksperymenty prowadzone ze skorupami *stirrup jars* w Mykenach pokazały co prawda, że glina absorbuje oliwę w ciągu 2 dni, również w przypadku naczyń angobowanych lub malowanych<sup>26</sup>. Możliwe jednak, że właściwości gliny zmieniły się przez prawie trzy tysiąclecia lub też, że naczynia były impregnowane - żywicą, lub w inny sposób.

Wysokie *stirrup jars* określone są na tabliczkach linearnych B słowem *ka-ra-re-we*, które występuje również w powiązaniu ze słowami użytymi na oznaczenie oliwy<sup>27</sup>. Możemy założyć, że mniejsza odmiana tych naczyń przeznaczona była do

---

124:1, 15, 127:14, 129:8, 21, 130:25, 131:18, 135:81, 81bis, 138:24, 26, 142:41, 43, 143:55, 145:76, 83, 95-6, 155:2-3, 164:98, 166:11, 30, 32; R.W. HAMILTON, *Excavations at Tell Abu Hawam*, QDAP IV, 1935, p. 40, 49, 52, pl. XIX (306 a, b, c), XXIIj, nr 241, 306a, 309j; LEONARD, *Index*, p. 47, 198-9 nr 28-30, 36, 529-30, 532-3; J. BALENSI, D. HERRERA, *Tell Abou Hawam 1983-84. Rapport préliminaire*, RBi 92, 1985, fasc. 1, p. 109, fig. 13. 1; HANKEY, *Crete*, p. 149-50, nr 8, 11, pl. XVIII:4, XIX. 2.

<sup>23</sup> FS. 164.

<sup>24</sup> I. TOURNAVITOU, *Practical use and social function: a neglected aspect of Mycenaean pottery*, BSA 87, 1992, p. 190.

<sup>25</sup> A.J.B. WACE, *Mycenae 1939-52. Preliminary report on the excavations of 1952*, BSA 48, 1953, p. 13; A. LEONARD, JR., *Considerations on Morphological Variation in the Mycenaean Pottery from the Southeastern Mediterranean*, BASOR 24, 1981, p. 91-2; TOURNAVITOU, *op. cit.*, p. 190; cf. też A. ZEMER, *Storage jars in ancient sea trade*, Haifa 1977, p. 89-93.

<sup>26</sup> TOURNAVITOU, *op. cit.*, p. 193.

<sup>27</sup> M. VENTRIS, J. CHADWICK, *Documents in Mycenaean Greek*, Cambridge 1973<sup>2</sup>, p. 217, 324, 551; H. GEORGHIOU, *Aromatics in Antiquity and in Minoan Crete: a review and reassessment*, KretChron

transportu i przechowywania pachnących olejków - ich produkcja na lądzie greckim i na Krecie również jest poświadczona w tekstach linearnych B<sup>28</sup>. Małe *stirrup jars* pojawiają się na terenie Lewantu już wcześniej - w okresie późnominojskim III A<sup>29</sup>; ich import może być powiązany z aktywnością kupców mykeńskich - samych mykeńskich naczyń tego typu importowano o wiele więcej niż minojskich<sup>30</sup>. Natomiast wielkie *stirrup jars* dekorowane stylizowanymi ośmiornicami to produkt czysto kreteński. Ponieważ są one większe, prawdopodobnie zawierały zwyczajną, choć szlachetną oliwę, być może jadalną, choć jej kosmetycznego charakteru nie można wykluczyć.

Znaczna większość minojskich importów ceramicznych datowanych na okres późnominojski III B koncentruje się na stanowiskach nadbrzeżnych (fig. 5). Już wcześniej możemy zaobserwować skupianie się importów wokół dwóch głównych centrów - w okresie PM III B proces ten staje się jeszcze bardziej wyraźny. Centra te to prawdopodobnie bezpośredni odbiorcy transportów morskich, a więc ośrodki, które otrzymywały ceramikę prawdopodobnie bezpośrednio od handlowców drogą morską (fig. 6). Jeden to Ugarit, które przeżywa renesans intensywnych kontaktów ze światem egejskim po czasowej przerwie. Drugi ośrodek - Tell Abu Hawam, był prawdopodobnie obcą faktorią handlową<sup>31</sup> ze znacznym udziałem handlarzy mykeńskich i minojskich.

Wielki wzrost ilości importowanych naczyń minojskich w tym okresie musiał niewątpliwie mieć związek z perturbacjami, jakie na lądzie greckim zachodzą pod koniec okresu późnohelladzkiego III B<sup>32</sup>. W rezultacie rozluźnienia mykeńskiej kontroli nad Kretą musiało nastąpić coś w rodzaju „uwolnienia” handlu minojskie-

25, 1973, p. 49.

<sup>28</sup> E.D. FOSTER, *The manufacture and trade of Mycenaean perfumed oil* [diss. 1974], Ann Arbor 1983, p. 151-6 and 187; cf. C.W. SHELMEERDINE, *The perfume industry of Mycenaean Pylos*, Göteborg 1985, p. 148-53, oraz M. WYLOCK, *La fabrication des parfums à l'époque mycénienne d'après les tablettes Fr. de Pylos*, SMEA 11, 1970, *passim*, i IDEM, *Les aromates dans les tablettes Ge de Mycenes*, SMEA 15, 1972, *passim* - na temat produkcji perfum w Pylos i Mykenach; L.R. PALMER, *The interpretation of Mycenaean Greek texts*, Oxford 1963, p. 269-78; I. ERARD-CERCEAU, *Végétaux, parfums et parfumeurs à la époque mycénienne*, SMEA XXVIII, 1990 na temat substancji aromatycznych używanych w produkcji perfumowanych olejków; GEORGHIOU, *op. cit.*, *passim*; cf. także E.D. FOSTER, *An Administrative Department at Knossos*, Minos 16, 1977, *passim*.

<sup>29</sup> LEONARD, *Index*, p. 199 nr 38; M. YON ET AL., *Fouilles de Ras Shamra - Ugarit 1981-1983 (41<sup>e</sup>, 42<sup>e</sup> et 43<sup>e</sup> campagnes)*, Syria LX, 1983, p. 222.

<sup>30</sup> LEONARD, *Index*, *passim*.

<sup>31</sup> BALENSI, *op. cit.*, *passim*.

<sup>32</sup> Cf. K. KILIAN, *Zum Ende der mykenischen Epoche in der Argolis*, JbZMusMainz 27, 1980, *passim*; K. LEWARTOWSKI, *The Decline of the Mycenaean Civilisation. An Archaeological Study of Events in the Greek Mainland*, Wrocław 1989, p. 17-43 (z zestawieniem literatury); S. DEGER JALKOTZY, *The post palatial period in Greece: an Aegean prelude to the 11th century B.C.* in: *Cyprus in the 11th century B.C. Proceedings of the International Symposium, Nicosia 30-31 October 1993*, V. KARAGEORGHIS ed., Nicosia 1993, *passim*.

go i rozkwit produkcji ekonomicznej Krety znalazł rynki zbytu, przypuszczalnie niezależnie od sieci mykeńskich. Ta sytuacja trwała jednak dość krótko. Z końcem okresu LM III B transport ceramiki minojskiej we wschodniej części basenu Morza Śródziemnego gwałtownie się urywa i jedynie pojedyncze obiekty przewożone są na wybrzeża Lewantu<sup>33</sup>.

Tylko jeden tekst z Ugarit, datowany na połowę XIII w. p.n.e. wymienia nazwę Kaptor<sup>34</sup>. Czytamy w nim o Sinaranu, synu dostojnika ugartyckiego imieniem Siginu, który miał niewątpliwe powiązania z dworem królewskim. Kontakty te pozwoliły za zwolnienie statków Sinaranu, powracających z kraju Kaptor z ładunkiem zboża, piwa i oliwy, z płacenia danin należnych królowi.

Ten tekst wydaje się w pełni poświadczać obraz kontaktów pod koniec epoki brązu, zarysowany na podstawie analizy importów ceramicznych. Prawdopodobnie wymiana przybrała regularną i intensywną postać, ale utraciły swój pałacowo-dyplomatyczny charakter.

W kontaktach Krety z Lewantem w II tysiącleciu p.n.e. możemy obserwować płynne przejście pomiędzy dwiema krańcowo od siebie różnymi rodzajami wymiany. Na jednym biegunie stoją najstarsze kontakty o charakterze dyplomatycznym, pomiędzy władcami rezydującymi w ośrodkach pałacowych. Przedmiotem wymiany są towary luksusowe, takie jak broń, czy cenne kamienne naczynia, a także, jak się wydaje - rzemieślnicy i artyści. Ceramika kamaresowa, mimo, że ma charakter wybitnie dekoracyjny jest jedynie czymś w rodzaju „produktu ubocznego”. Taki model kontaktów możemy obserwować prawdopodobnie do końca okresu późnominojskiego I A.

Po długiej przerwie, kiedy wymiana miała miejsce jedynie w ograniczonym zakresie, dopiero pojawienie się ceramiki późnominojskiej III B oznacza odrodzenie bezpośrednich kontaktów kreteńsko-lewantyńskich podczas osłabienia centrów mykeńskich w drugiej fazie tego okresu. Wydaje się, że intensywność kontaktów - i co za tym idzie - wymiany była w tym okresie podobna jak na początku, jeszcze w

<sup>33</sup> Z okresu późnominojskiego III B/C i III C znamy już tylko 3 naczynia importowane z Krety na terytorium Lewantu: z Kamid el Loz: U.-R. BARTHEL, *Die spätbronzezeitlichen Tempelanlagen. Die Kleinfunde* in: M. METZGER, *Kamid el-Loz 8*, Bonn 1993, p. 353 nr 1226 i p. 359 nr 1261, pl. 118.1 i Ugarit: MONCHAMBERT, *op. cit.*, p. 283, pl. 151:900, 903, 848; LEONARD, *Index*, p. 196 nr 18; M. YON ET AL., *Fouilles de la 48e campagne (1988) à Ras Shamra - Ugarit*, Syria 67, 1990, p. 16 fig. 10; M. YON, *The End of the Kingdom of Ugarit in: The Crisis Years: the 12th Century B.C. From Beyond the Danube to the Tigris*, W.A. WARD, M. SHARP JOUKOWSKY eds., Dubuque (Iowa) 1992, p. 118, fig. 145b oraz 3 naczynia z Cypru: z Athienou: T. DOTHAN, *Minoan elements and influence at Athienou, Cyprus* in: *Acts of the International Archaeological Symposium „The Relations between Cyprus and Crete, ca. 2000-500 BC”*, *op. cit.*, pl. XXI. 1; T. DOTHAN, A. BEN-TOR, *Excavations at Athienou, Cyprus 1971-72*, Jerusalem 1983, p. 115, pl. 37:2, fig. 53:4, Enkomi: P. DIKAIOS, *Enkomi Excavations 1948-59*, Mainz 1969-71, p. 263, pl. 72/1 oraz Sinda: P. ÅSTRÖM, *The Late Cypriote Bronze Age Architecture and Pottery* [SCE IV:1C], Lund 1972, p. 404.

<sup>34</sup> RS 16. 238:1-11: J. NOUGAYROL, *Textes accadiens et hourrites des archives est, ouest et centrales* [Mission de Ras Shamra, VI. Le Palais Royal d'Ugarit, III], Paris 1955, p. 107-108; E. LINDER, *Ugarit: A Canaanite Thalassocracy* in: *Ugarit in Retrospect. Fifty years of Ugarit and Ugaritic*, G.D. YOUNG ed., Winona Lake 1981, p. 34, CLINE, *op. cit.*, p. 120, nr B. 3.



środkowym brązie. Jednak charakter wymiany jest krańcowo inny. Od czasu transportu ceramiki kamaresowej rozwojowi uległy systemy handlowo-wymienne na terenie wschodniej części basenu Morza Śródziemnego; powstała grupa handlarzy, którzy zajmowali się handlem dla zysku, niewątpliwie jednak korzystając często z protekcji królewskiej, jak czynił to Sinaranu, syn Siginu.



## Ilustracje:

- Fig. 1.** Rozmieszczenie geograficzne ceramiki kamaresowej na terytorium Lewantu. Rys. G. Guzowski.
- Fig. 2.** Trasy morskie między Kretą a Bliskim Wschodem pod koniec środkowej epoki brązu. Rys. G. Guzowski.
- Fig. 3.** „Filizanka” kamaresowa z Bejrutu Kharji. Wg. WARREN, HANKEY, *op. cit.*, pl. 12a.
- Fig. 4.** *Stirrup jar* FS 164. Wg. A. FURUMARK, *Mycenaean Pottery, III. Plates*, P. ÅSTRÖM, R. HÄGG, G. WALBERG eds., Stockholm 1992
- Fig. 5.** Rozmieszczenie geograficzne ceramiki późnominojskiej III B na terytorium Lewantu. Rys. G. Guzowski.
- Fig. 6.** Trasy morskie między Kretą a Bliskim Wschodem pod koniec późnej epoki brązu. Rys. G. Guzowski.

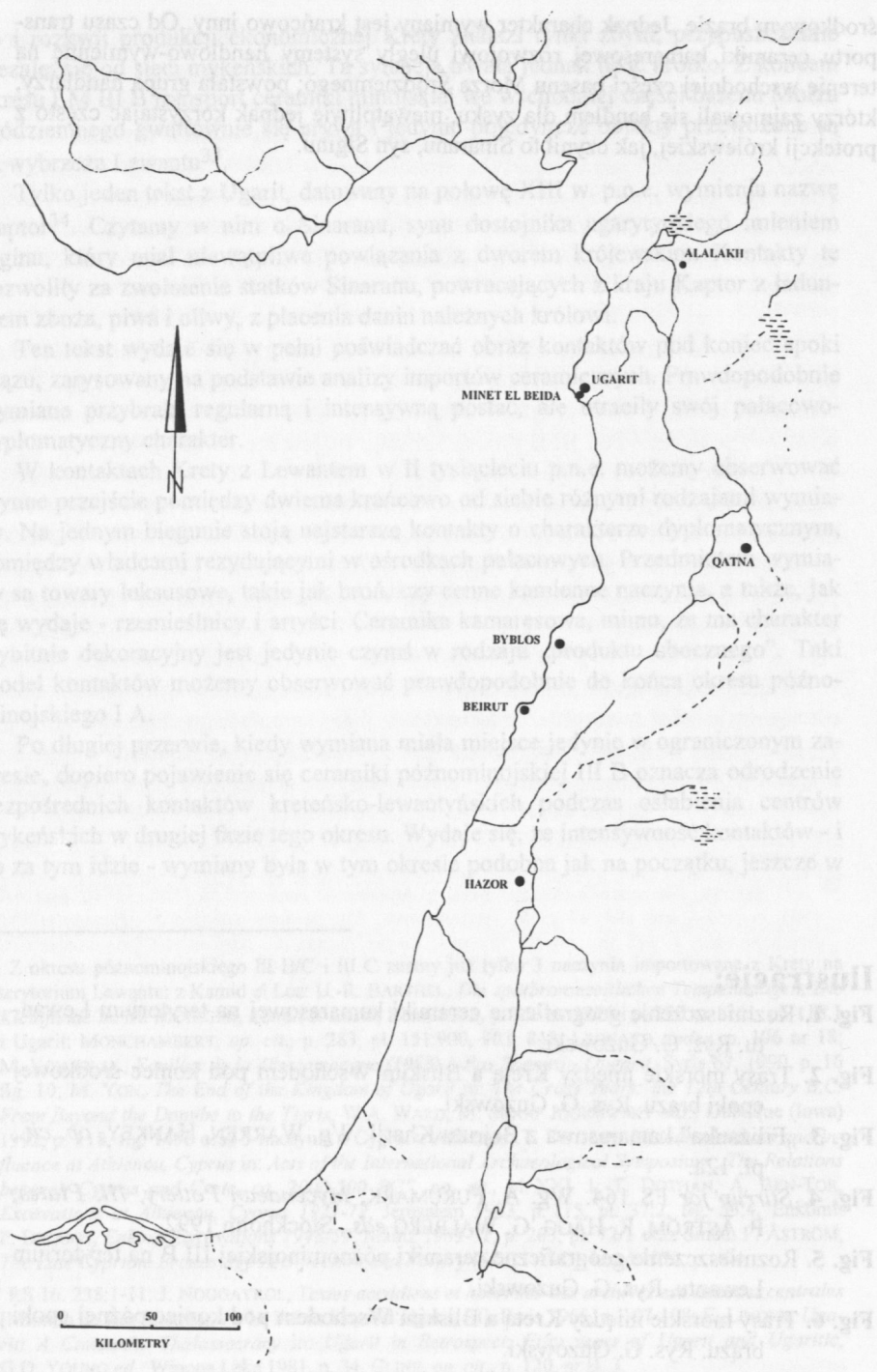


Fig.1.

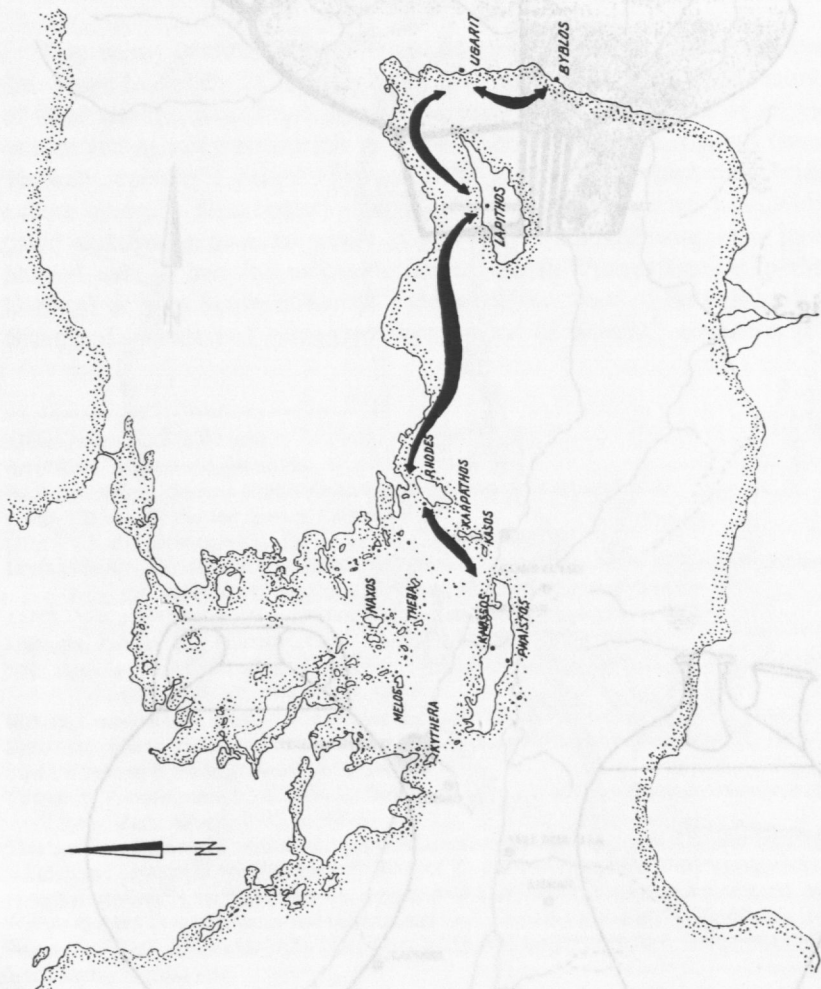


Fig. 2

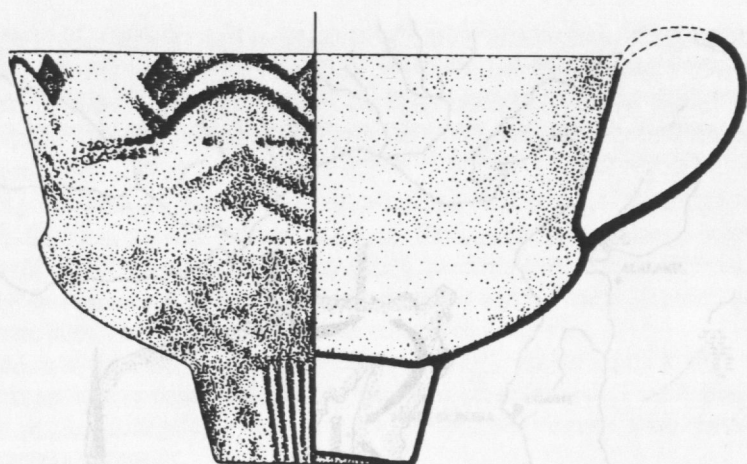


Fig.3.

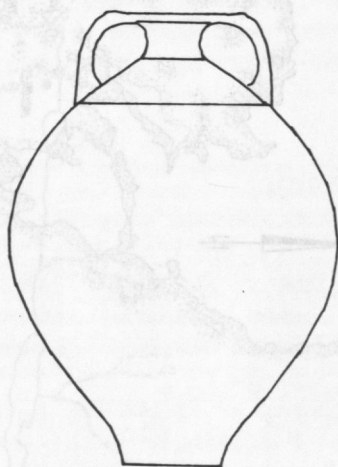
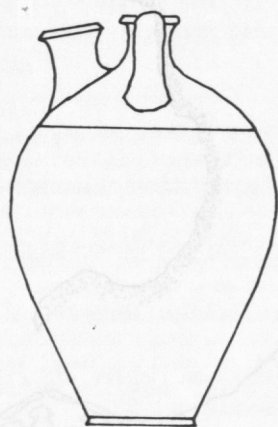


Fig. 4.





\_\_\_\_\_

[illegible]

would to thank D. A. L. Ashworth for

de verba en English text.

1. The first part of the document is a list of names and titles, including "The Hon. Mr. Justice" and "The Hon. Mr. Justice".

— 2 —



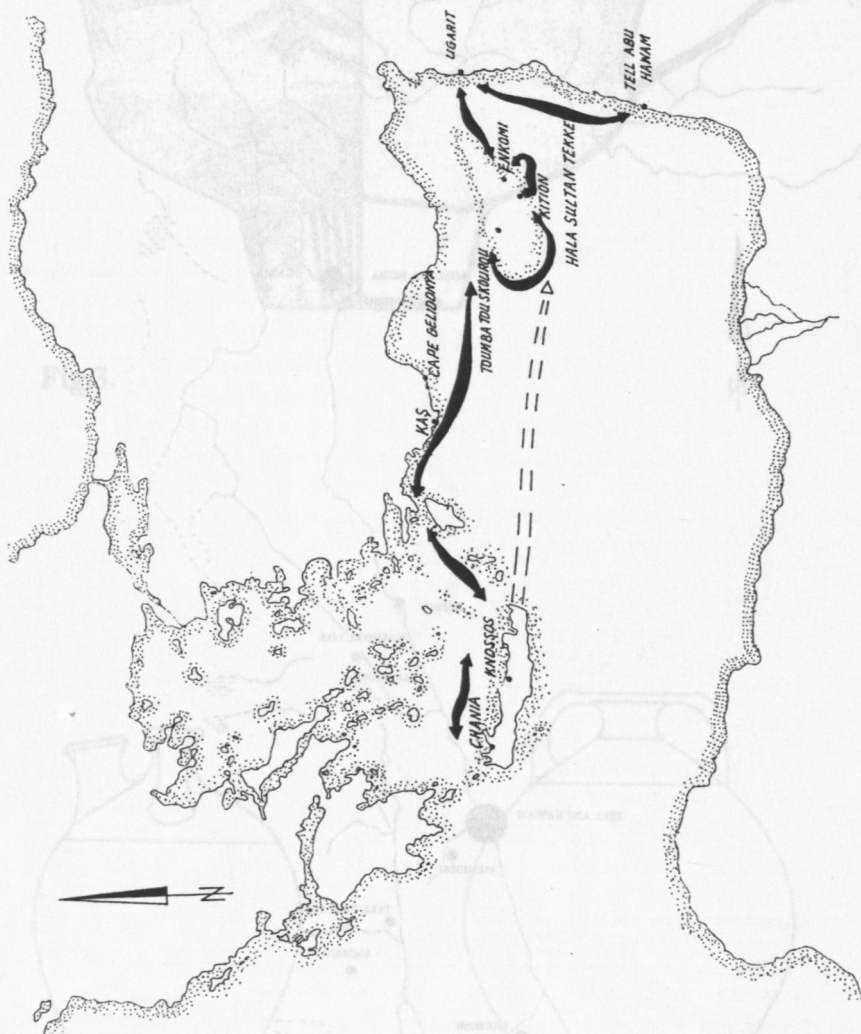


Fig. 6