

## WŁADYSŁAW KLUGER I JEGO KOLEKCJA ZABYTEKÓW KULTUR PERUWIAŃSKICH (MUZEUM ARCHEOLOGICZNE W KRAKOWIE)\*

Władysław Kluger urodził się 16 stycznia 1849 r. w Krakowie. Ukończył tam szkołę realną oraz zdał z odznaczeniem egzaminu końcowe w Instytucie Technicznym. W 1868 r. wyjechał do Paryża, gdzie początkowo kształcił się w Szkole Wyższej dla emigrantów popowstaniowych w dzielnicy Montparnasse, a następnie w Szkole Dróg i Mostów (*École des Ponts et Chaussées*). Ukończył ją z wyróżnieniem w 1873 r., otrzymując tytuł inżyniera cywilnego. Podczas swego pobytu w Paryżu czynnie uczestniczył w pracach Towarzystwa Nauk Ścisłych, przedstawiając w trakcie posiedzeń pierwsze polskie prace o turbinach. Wówczas też, wspólnie z inż. Feliksem Kucharzewskim, opracował obszerny podręcznik pt.: „*Wykład hydrauliki wraz z teorią machin wodnych poprzedzonych wiadomościami wstępnymi z mechaniki analitycznej ciał płynnych*”. Wykaz źródeł do historii tej dziedziny nauki, sporządzony przez Klugera, obejmował 369 dzieł z okresu 1643-1872 pisanych w językach łacińskim, włoskim, francuskim, niemieckim, angielskim i polskim.

Od 1852 r. działał na emigracji w Peru uczestnik powstania listopadowego inż. Ernest Malinowski. Był człowiekiem niezwykle zasłużonym dla tego kraju. Ufortyfikował port w Callao (niedaleko Limy), brał udział w wojnie hiszpańsko-peruwiańskiej w 1866 r., a w latach 1871-76 kierował budową najwyższej położonej linii kolejowej na świecie biegnącej na trasie Callao-Oroya i wspinającej się na wys. 4769 m n.p.m. Za jego sprawą została ściągnięta do Peru silna grupa polskich inżynierów wykształconych w Paryżu. Wśród nich znajdowali się m.in. Władysław Folkierski i Edward Habich. Ten ostatni, przebywając pod koniec 1873 r. w Paryżu jako delegat rządu peruwiańskiego, zaproponował Władysławowi Klugerowi podpisanie umowy na prowadzenie robót inżynieryjnych w Peru.

Kluger przyjechał do Peru w początkach 1874 r. Przebywał w tym kraju sześć lat, kierując olbrzymią ilością przedsięwzięć inżynieryjnych. Jego praca obejmowała zarówno wykonywanie projektów inwestycji budowlanych jak i ich realizację.

---

\* Opracowywany przez autora katalog części ceramicznej omawianej kolekcji (w sumie 74 naczynia i figurki) ma ukazać się drukiem w ramach serii *Corpus Americanensium Antiquitatum* powołanej przez Międzynarodową Unię Akademii Nauk i w zamyśle dokumentującej - w jednolitej formie - wszystkie kolekcje zabytków kultur prekolumbijskich znajdujące się w zbiorach światowych. Ze strony polskiej realizacją tego projektu kieruje prof. dr hab. Janusz K. Kozłowski z Polskiej Akademii Umiejętności w Krakowie, któremu w tym miejscu chciałbym złożyć serdeczne podziękowania za umożliwienie mi pracy nad tym cennym materiałem.

Wśród najwybitniejszych dokonań Klugera wymienić należy: projekt i nadzór nad wykonaniem żelaznych pomostów spacerowych w portach Callao, Ancón i Huacho, nadzór nad robotami przy spiętrzeniu wód - przepływającej przez Limę - rzeki Rimac, budowę szosy łączącej Peru i Boliwię (biegnącej z miasta Tacna przez Andy i wzdłuż południowego wybrzeża jeziora Titicaca do La Paz), przeprowadzenie kanalizacji w mieście Callao oraz budowę gmachu prefektury w Tacna. Wielkim - niestety nie zrealizowanym z powodu wybuchu wojny z Chile - projektem Klugera była budowa kanału irygacyjnego, za pomocą którego polski inżynier miał zamiar odwrócić bieg rzeki Maure i sprowadzić jej wody ze wschodniego na zachodni stok Andów, nawadniając w ten sposób mało urodzajny departament Tacna. Mapa tego zamierzenia stała się jednym z peruwiańskich eksponatów na Wystawie Światowej zorganizowanej w 1878 r. w Paryżu, na której Kluger był komisarzem rządowym. Kluger prowadził w Peru także ożywioną działalność naukową. Pisał wiele prac teoretycznych, od 1876 r. kierował katedrą hydrauliki oraz budownictwa lądowego i wodnego na Politechnice w Limie (*Escuela de Ingenieros Civiles y de Minas en Lima*), będąc przez pewien czas również dyrektorem tej uczelni.

Podczas swego pobytu w Peru Władysław Kluger często podejmował studia terenowe i wyprawy geograficzno-krajoznawcze związane na ogół z obszarami realizowanych przez siebie projektów budowlanych. Poza licznymi pracami fachowymi (pisanymi po polsku i hiszpańsku) zostawił więc także po sobie nieco literatury o charakterze podróżniczym. Można tu wymienić jego *Listy z Peruwii* (Kraków 1877), *Listy z Peruwii i Boliwii* (Kraków 1878) oraz zbiór szkiców *Dzisiejsza Peruwia* (Wędrowiec, Warszawa 1881). W dziełach tych w sposób niezwykle wierny i barwny opisywał krajobrazy, świat roślinny i zwierzęcy, a także zwyczaje ludności poznawanego przez siebie kraju. W kilku przypadkach można znaleźć w nich również relacje z jego wizyt na stanowiskach archeologicznych, niezwykle licznych, łatwo zauważalnych i dostępnych zwłaszcza na obszarze peruwiańskiego wybrzeża. Za przykład niech posłuży fragment *Listów z Peruwii i Boliwii* (KLUGER 1878: 92-93), w którym opisuje on wycieczkę odbytą z Trujillo do pobliskiego Chan Chan - jednego z największych stanowisk na północy kraju:

„... napotykamy ogromne masy gruzów, murów i grobowisk kształtu kopców, a nieco dalej dwa wielkie mury z *adobe*, należące (jak mówią) do pałacu króla Chimu, który wyłamawszy się z pod władzy Inkasów, panował niegdyś na całym pomorzu, począwszy od Supe aż do Tumbes. Pokazują nam także ślady twierdzy i świątyń, a przede wszystkim liczne kanały irygacyjne, prowadzące wodę z daleka do uprawiania piaszczystych gruntów, otaczających niegdyś to ludne, a prawdopodobnie i zamożne miasto, skoro jak mówią kronikarze z *huacas* tamtejszych osiągnęło czasem w przedmiotach złotych i srebrnych do sześćdziesięciu tysięcy piasstrów.”

Zainteresowania etnograficzno - archeologiczne (przypomnijmy, że koniec XIX w. to czasy, w których peruwiańska archeologia stawia swe pierwsze kroki), choć znajdowały się niewątpliwie na marginesie głównej działalności Klugera, dały początek jego pasji kolekcjonerskiej. Podczas swego pobytu w Peru zgromadził on, a następnie przesłał krakowskiej Akademii Umiejętności zbiory archeologiczne i

etnograficzne liczące ok. 500 obiektów. W dowód uznania i wdzięczności został wówczas jedomyślnie wybrany na członka-korespondenta Wydziału Matematyczno-Fizycznego AU.

Pierwotny stan i losy kolekcji zabytków archeologicznych możemy częściowo odtworzyć na podstawie zachowanych dokumentów rękopiśmiennych<sup>1</sup> oraz drukowanych sprawozdań Akademii Umiejętności, w których odnotowywano przyjmowanie kolejnych partii daru przesyłanego przez Klugera.

W połowie 1876 r. dotarła do Krakowa pierwsza przesyłka eksponatów. Trzy skrzynie zawierały łącznie 54 przedmioty, wśród których znajdowały się m.in.: mumie oraz z mumifikowane głowy osobników dorosłych i dzieci, dwa plecione koszyki zawierające gliniane figurki, narzędzia do tkania i szycia, figurki drewniane, przedmioty kamienne, strzały i łuki oraz inne „drobiazgi”. Prócz owych dwóch glinianych figurek w zbiorze tym znalazły się „różne naczynia gliniane, mianowicie 18 pięknego wyrobu w rozmaitych kształtach, między nimi 4 dzbany (dwojaki) gwizdzące, 6 z wyobrażeniem twarzy ludzkiej, 2 świstawki z wyobrażeniem zwierząt”. W „Roczniku Zarządu Akademii Umiejętności w Krakowie” z roku 1877 (p. 116-117) znajdujemy także informację mówiącą o tym, że „z wyjątkiem 4 strzał i igieł tkackich oraz 1 figurki glinianej, znalezionych przez dwóch rodaków w innych stronach Peruwii, wszystkie zresztą przedmioty pochodzą z *Ancon*<sup>2</sup>, wydobyte ze starożytnych grobowisk przez samego dawcę”. W odpisie listu Klugera czytamy poza tym: „Wszystkie mumie bez wyjątku wykopane pod moim nadzorem i w mojej obecności. Autentyczność ich więc jest pewna. Pochodzą wszystkie ze starego cmentarzyska Indian w Ancon, gdzie równocześnie ze mną kopali majtkowie statku admirałskiego francuskiego *Galisoniere* pod nadzorem oficerów marynarki wojennej i pana Wiener<sup>3</sup> wysłanego przez rząd francuski dla robienia tego rodzaju poszukiwań w Peruwii.”

Jest to niezwykle cenna, ale niestety jedyna informacja na temat pochodzenia

---

<sup>1</sup> Wszystkie materiały dotyczące daru przekazanego AU przez Klugera przechowywane są w Archiwum Oddziału Polskiej Akademii Nauk w Krakowie pod sygnaturą KSG-164/1878.

<sup>2</sup> Ancón - olbrzymie wielokulturowe cmentarzysko położone na środkowym wybrzeżu Peru, w odległości 42 km na północ od Limy, pomiędzy dolinami rzek Chillón i Chiclaya. Ze względu na swe niewielkie oddalenie od stolicy Ancón było często odwiedzane stanowiskiem zarówno przez Peruwianczyków jak i przybywających pod koniec XIX w. podróżników. Odkryte i pądlowane przez rabusiów grobów zwanych *huaqueros* od początku lat 70-tych XIX w., stało się jednym z pierwszych profesjonalnie badanych stanowisk archeologicznych na terenie Peru. Pierwsze wykopaliska rozpoczęli w 1875 r. badacze niemieccy W. Reiss i A. Stübel. Następnie działali tam: C. Wiener (1876), K.J. Stolpe (1884), G.A. Dorsey (1891/92). Kolejne zakrojone na szeroką skalę badania podjął w Ancón w 1904 r. „ojciec archeologii peruwiańskiej” Max Uhle. W latach 40-tych XX w. badania na tym stanowisku prowadził jeden z najwybitniejszych archeologów peruwiańskich - J.C. Tello, rozkopując 1356 grobów zawierających ponad 13 tys. artefaktów. Ancón wykorzystywane było od ok. połowy III tysiąclecia p.n.e. do czasów inkaskich.

<sup>3</sup> Charles Wiener - francuski podróżnik, jeden z pionierów archeologii andyjskiej, autor obszernej, bogato ilustrowanej relacji ze swej podróży po Peru i Boliwii pt. *Pérou et Bolivie. Récit de voyage suivi d'Études archéologiques et de notes sur l'écriture et les langues des populations indiennes* (Paryż 1880).

przedmiotów znajdujących się w kolekcji. Oryginalne metryczki podające miejsce i rok odkrycia poszczególnych obiektów, w które - jak pisał Kluger - zaopatrzone były wszystkie znaleziska, dochowały się do czasów obecnych na kilkunastu zaledwie eksponatach (w tym na 10 obiektach ceramicznych).

W dwa lata później, w 1878 r. nadeszła do Krakowa kolejna przesyłka zawierająca 455 przedmiotów. Znajdowało się wśród nich kilka publikacji na temat współczesnego rolnictwa peruwiańskiego, ale głównie był to materiał *stricte* archeologiczny. Obejmował on: czaszki ludzkie, liczne fragmenty tkanin, broń (strzały, głowice maczug), biżuterię (głównie z brązu i muszli) oraz 53 „wyroby ceramiczne i naczynia rozmaitego kształtu”. Do zbioru dołączono poza tym „ośmnaście kart fotograficznych zbioru starożytności Peruwiańskich własności Dra Macedo w Limie”<sup>4</sup>. Ekspozowane były one na Wystawie Światowej w Paryżu w 1878 r., a obecnie również znajdują się w zbiorach Muzeum Archeologicznego w Krakowie.

Kolekcja Klugera wzbudziła początkowo żywe zainteresowanie członków Akademii. Na posiedzeniu Komisji Antropologicznej odbytym w dniu 1 czerwca 1877 r. rozwinęto 3 nadesłane przez niego mumie, badając sposób ich spreparowania<sup>5</sup>, pozycję ciał, a także towarzyszące im szczątki roślinne, których rozpoznania przeprowadził znany przyrodnik, prof. Józef Majer.

Kluger musiał powrócić do kraju w 1880 r. z powodu gruźlicy gardła, której nabawił się prawdopodobnie w czasie swej wyprawy w Andy. List dziękczynny rządu peruwiańskiego stwierdzał, że polski inżynier „pracami swymi dokonanymi w Peru zasłużył na wdzięczność narodu”. W Krakowie, mimo nasilającej się choroby, angażował się chętnie w prace związane głównie z projektowaniem systemu wodociągów miejskich. Niestety wiele źródeł, a także sam Kluger w swej korespondencji, stwierdza, że po powrocie do Krakowa nie wykorzystano należycie jego talentu, zdobytego za granicą doświadczenia i chęci do pracy. Pogarszający się wciąż stan zdrowia zmusił go do wyjazdu na leczenie do San Remo. Zmarł tam, mając zaledwie 35 lat, 29 lutego 1884 r. Pochowany został na cmentarzu Rakowickim w Krakowie.

Kolejne informacje na temat kolekcji pojawiają się w sprawozdaniach Akademii już po śmierci ofiarodawcy, w roku 1891, kiedy to Wiedeński Komitet organizowanej w Madrycie, w 400-lecie odkrycia Ameryki, Wystawy Światowej zwrócił się do władz Akademii z prośbą o wypożyczenie części zbioru. *Spis zabytków wysłanych na wystawę kolumbowską do Madrytu* zawiera 101 pozycji: 14 fragmentów mumii, 26 naczyń glinianych, 2 figurki oraz 59 fragmentów tkanin.

<sup>4</sup> Chodzi o zbiór zabytków peruwiańskich zgromadzonych przez doktora z miasta Puno - José Mariano Macedo (1823-1894). Był on pierwszym na terenie Peru kolekcjonerem starożytności, który próbował, o ile to było możliwe, ustalić przy zakupie eksponatów miejsce ich znalezienia. Informacje zebrane przez niego od sprzedających, którymi często byli *huaqueros*, pozwoliły na podjęcie pierwszych prób wyróżnienia lokalnych kultur i stylów peruwiańskiej ceramiki. Przeznaczona na sprzedaż kolekcja Macedo trafiła do Europy w 1881 r. W 1884 r. została nabyta przez berlińskie Museum für Völkerkunde.

<sup>5</sup> W Krakowie znajdowała się wówczas tylko jedna mumia - pochodząca z Egiptu i ofiarowana Akademii w 1834 r.



Jak zauważyła dr Anna Kowalska-Lewicka, badaczka, która w 1953 r. sporządziła inwentarz z natury przedmiotów należących do kolekcji<sup>6</sup>, po powrocie z Hiszpanii zbiory Klugera spoczyły na kilkadziesiąt lat w skrzyniach złożonych w bardzo nieodpowiednich dla przetrwania materiałów organicznych warunkach. Dopiero w 1927 r., a więc w pięćdziesiąt lat od przysłania ich z Peru, dzięki inicjatywie doc. Tadeusza Reymana, zostały po raz pierwszy wystawione w jednej z sal Muzeum Archeologicznego Akademii. W okresie II wojny światowej Muzeum było zamknięte przez władze okupacyjne. Po jego powtórным otwarciu w 1945 r. kolekcja Klugera została zinwentaryzowana i sfotografowana, jednak należące do niej przedmioty nie trafiły już na wystawę. W latach powojennych fragmenty zbiorów udostępniane były z okazji kilku wystaw czasowych (m.in. w Krakowie i Poznaniu).

Materiał ceramiczny wchodzący w skład kolekcji Klugera przedstawia się dość skromnie na tle innych kolekcji europejskich liczących często setki lub nawet tysiące naczyń. W większości przypadków podziela on niestety podstawowy mankament olbrzymiej liczby światowych zbiorów zabytków prekolumbijskich, polegający na braku jakichkolwiek informacji dotyczących miejsca, okoliczności i czasu znalezienia poszczególnych obiektów (nie mówiąc już o ich bardziej szczegółowej dokumentacji archeologicznej). Część naczyń zapewne została pozyskana bezpośrednio przez Klugera podczas jego wykopalisk w Ancón<sup>7</sup>, można jednak przypuszczać, że większość z nich zakupił on lub otrzymał bądź to od ludzi trudniących się rabowaniem grobów<sup>8</sup>, bądź od zaprzyjaźnionych kolekcjonerów peruwiańskich starożytności<sup>9</sup>. Stan zachowania wielu zabytków jest niestety bardzo zły, niemniej znajduje się w kolekcji kilka wysokiej klasy i niezwykle pięknych naczyń, które dotrwały do naszych czasów w niemal nietkniętej lub przynajmniej bardzo dobrej

<sup>6</sup> Dr Kowalska-Lewicka stwierdza, że z oryginalnej liczby 478 przedmiotów, przesłanych przez Klugera, do roku 1953 (spis z natury) zachowało się ich tylko 168 (KOWALSKA-LEWICKA 1965). Reszta zaginęła lub - z powodu złych warunków przechowywania - uległa zniszczeniu. Na podstawie przeprowadzonej przez autora weryfikacji XIX-wiecznych dokumentów Akademii Umiejętności można stwierdzić, że część ceramiczna zbioru uległa stosunkowo niewielkiemu uszczupleniu (maksymalnie 5%). Schematyczna charakterystyka eksponatów, zachowana w tych źródłach, w większości wypadków nie pozwala niestety na dokładną identyfikację naczyń i glinianych figurek należących do kolekcji. Osobną kwestią jest stan zachowania poszczególnych obiektów. Duża ich część jest popękana, klejona, uzupełniana gipsem, wtórnie malowana lub rekonstruowana (w kilku przypadkach błędnie). W materiałach Muzeum Archeologicznego brak jest dokumentacji, na podstawie której moglibyśmy ustalić w jakim okresie dokonywano konserwacji tych zabytków.

<sup>7</sup> Bardzo powszechne na tym stanowisku naczynia kultury Chancay stanowią blisko 1/3 całości zbioru.

<sup>8</sup> Być może część naczyń z północnego wybrzeża pochodziła w odwiedzonego przez Klugera stanowiska Chan Chan - stolicy państwa Chimú. Poza tym w swych *Listach* Kluger często pisze o odwiedzanych podczas swych podróży haciendach i relacjach z miejscowymi właścicielami ziemskimi. Wielu z nich posiadać mogło w swych domach często całkiem okazałe zbiory przedmiotów zabytkowych, wydobywanych z ziemi przypadkowo bądź celowo przez nakłanianych do podobnego proceduru chłopów.

<sup>9</sup> Jedno z dwóch znajdujących się w kolekcji naczyń kultury Moche (zrekonstruowane zresztą błędnie w formie figurki) nosi metryczkę pisaną ręką Klugera z tekstem „Naczynie [pochodzące (?)] ze zbioru pana Foregro w Lima. Zakupione przez Władysława Klugera.”

kondycji. Sporą zaletą krakowskiego zbioru jest fakt, że pochodzi on od jednego ofiarodawcy i został w całości zgromadzony w ciągu kilku zaledwie lat pod koniec XIX w. Pozwala to nam sądzić, że w kolekcji tej nie znalazły się kopie bądź falsyfikaty naczyń (wykonywane w czasach późniejszych), tak powszechnie spotykane w wielu renomowanych i o wiele znaczniejszych zbiorach europejskich czy światowych.

Pod względem kulturowym skład części ceramicznej kolekcji jest dość niejednorodny. Dominują w nim, stanowiąc łącznie blisko 2/3 całości zbioru, naczynia należące do kręgu dwóch kultur - Chimú i Chancay - pochodzących z północnego i północno-środkowego wybrzeża Peru, rozwijających się w - poprzedzającym bezpośrednio okres panowania inkaskiego - tzw. Późnym Okresie Przejściowym (ok. 1000-1450 n.e.). Obie te kultury wykształciły zasadniczo odmienne i niezwykle charakterystyczne kształty, ornamentykę i techniki produkcji ceramiki.

Dla Chimú i kultur z nią spokrewnionych (Lambayeque, Chimú-Inka) typowe są naczynia dobrej jakości, wykonywane w formach (technika odziedziczona po twórcach kultury Moche), wypalane w atmosferze silnie redukcyjnej, całkowicie czarne lub ciemnoszare, czasami błyszczące, nie malowane. Ich ornamentyka ma najczęściej charakter bądź to rzeźbiarski (gdy całe naczynie uformowane jest w kształcie rośliny, zwierzęcia, istoty antropomorficznej lub przedmiotu) bądź płaskorzeźbiony (motywy wypukłe - odciskane z form i ryte). Cechą bardzo charakterystyczną jest ukształtowanie wylewu tych naczyń. Często ma on formę strzemienia od którego odchodzi przeważnie wysoka, prosta i wąska szyjka.

Dla kultury Chancay najbardziej typowe formy naczyń stanowią talerze, dwu-uszne butelki o krótkiej prostej lub rozchylającej się ku górze szyjce, baniaste dzbany zdobione przedstawieniami antropomorficznymi. Niezwykle charakterystyczne dla tej kultury są także figurki ludzkie zwane ogólnie *cuchimilcos* - przedstawiające najczęściej kobiety o podniesionych do góry lub złożonych na piersiach rękach (w kolekcji Klugera znajduje się pięć takich eksponatów) oraz figurki zwierząt (w krakowskim Muzeum - dwie figurki lam). Jest to ceramika o nienajwyższej jakości, produkowana masowo, przeważnie w formach, jasna, wypalana w atmosferze utleniającej i bardzo często malowana. Od kolorystyki naczyń utworzono nazwy dwóch faz rozwoju tej ceramiki: *tricolor* (trójbarwna - czerwono/czarno/biała) i *negro-sobre-blanco* (czarny na białym).

Poza tymi dwiema w kolekcji Klugera reprezentowane są nieliczne inne lokalne kultury północnego i środkowego wybrzeża Peru takie jak Moche, Huaura czy Lima. Kilka naczyń powstało w panperuwiańskim stylu Huari (odmiany lokalne). Proweniencji kilku mało charakterystycznych naczyń nie udało się ustalić. Ma na to wpływ zarówno brak metryczek dotyczących ich pochodzenia jak i niedostateczny stan przebadania wielu obszarów peruwiańskiego wybrzeża.

## Literatura:

CARRIÓN CACHOT R.,

1951 *Ancón. Elementos culturales de tres épocas halladas en la Necrópolis de Ancón. Tercera Exposición en Homenaje al cuarto Centenario de la Universidad Nacional Mayor de San Marcos 1551-1951* [katalog wystawy], Lima.

CUESTA DOMINGO M.,

1980 *Arqueología Andina: Perú*, Madrid.

DONNAN C.B.,

1978 *Moche Art of Peru. Pre-Columbian Symbolic Communication*, Los Angeles.

HORKHEIMER H.,

1962 *Arqueología del Valle Chancay* [katalog wystawy], Lima.

KAUFFMANN DOIG F.,

1983 *Manual de arqueología peruana*, Lima.

KAULICKE P.,

1983 *Gräber von Ancón, Peru. Nach den Arbeiten von W. Reiss/A. Stübel, M. Uhle, R. Ravines, G. W. Willey und C. Huapaya* [Materialien zur Allgemeinen und Vergleichenden Archäologie, vol. VII], München.

KLUGER W.,

1878 *Listy z Peruwii i Boliwii*, Kraków.

KOP JANSEN TH.P.M., LEYENAAR TH.J.J.,

1986 *Chimú, Pre-Spanish Pottery from Peru. Catalogue of the Chimú Collection of the Rijksmuseum voor Volkenkunde (1882-1986)*, Leiden.

KOWALSKA-LEWICKA A.,

1965 *Peruwiańskie zbiory archeologiczne z kolekcji Władysława Klugera*, Sprawozdania z Prac Naukowych Wydziału I PAN 3, p. 51-54.

KRZANOWSKI A. ed.,

1991 *Estudios sobre la cultura Chancay, Perú*, Kraków.

LAVALLE J.A.,

1982 *Arte y Tesoros del Perú. Culturas Precolombinas: Chancay*, Lima.

SUMUJLLO J.,

1967-68 *Władysław Kluger* in: *Polski Słownik Bibliograficzny*, vol. XIII, S. KOLBASSA ZRĘCKI, F. KOPERNICKI eds., Wrocław, Warszawa, Kraków, p. 23-25.

SZYMAŃSKA H., BABRAJ K.,

1997 *Władysław Kluger (1849-1884)* (manuskrypt - biogram przygotowany do katalogu kolekcji Klugera).

WILLEY G. R.,

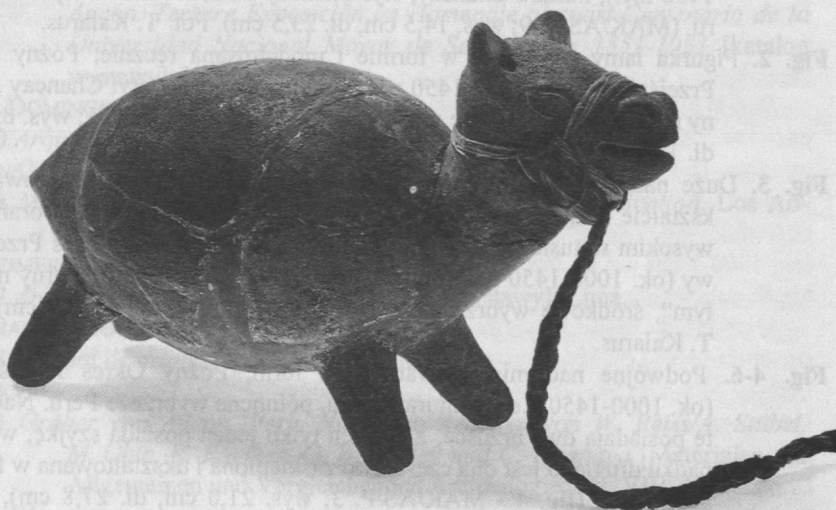
1943 *A supplement to the pottery sequence at Ancón*, Columbia Studies in Archaeology and Ethnology 1, fasc. 4, p. 201-211.

1971 *An Introduction to American Archaeology*, vol. II, South America, New Jersey, Englewood Cliffs.

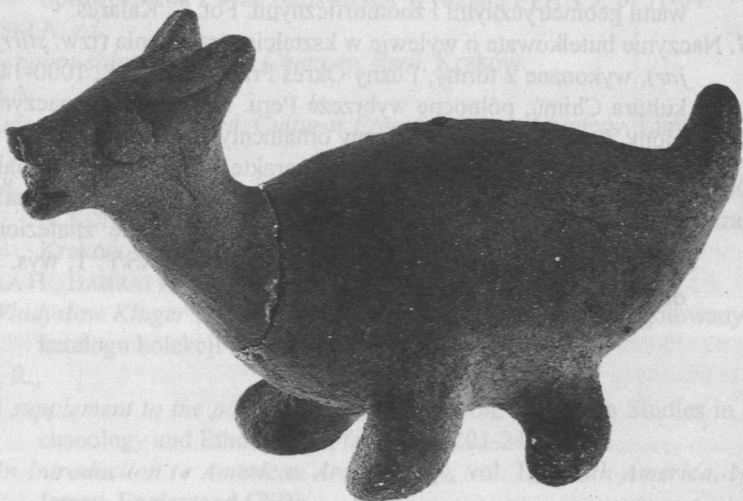
## Ilustracje:

- Fig. 1.** Figurka lamy wykonana w formie, Późny Okres Przejściowy (ok. 1000-1450 n.e.), kultura Chancay, styl Chancay-Inka, środkowe wybrzeże Peru. (MAK/AS/P. 9; wys. 14,5 cm, dł. 23,5 cm). Fot. T. Kalarus.
- Fig. 2.** Figurka lamy wykonana w formie i modelowana ręcznie, Późny Okres Przejściowy (ok. 1000-1450 n.e.), kultura Chancay, styl Chancay „czarny na białym”, środkowe wybrzeże Peru. (MAK/AS/P. 121; wys. 8,2 cm, dł. 14,4 cm). Fot. T. Kalarus.
- Fig. 3.** Duże naczynie o jajowatym brzuścu, z uchem i szyjką modelowaną w kształcie leżącej postaci antropomorficznej- prawdopodobnie oranta - o wysokim statusie społecznym (elementy stroju), Późny Okres Przejściowy (ok. 1000-1450 n.e.), kultura Chancay, styl Chancay „czarny na białym”, środkowe wybrzeże Peru. (MAK/AS/P. 18; wys. 37,9 cm). Fot. T. Kalarus.
- Fig. 4-6.** Podwójne naczynia wytwarzane z form, Późny Okres Przejściowy (ok. 1000-1450 n.e.), kultura Chimú, północne wybrzeże Peru. Naczynia te posiadają dwa brzusce, z których tylko jeden posiada szyjkę, w przypadku drugiego jest ona częściowo zasklepiona i ukształtowana w formie głowy foki (fig. 4 - MAK/AS/P. 3; wys. 21,0 cm, dł. 27,8 cm), ptaka drapieżnego (fig. 5 - MAK/AS/P. 4; wys. 17,6 cm, dł. 22,4 cm) lub istoty antropomorficznej (fig. 6 - MAK/AS/P. 125; wys. 19,8 cm, dł. 22,8 cm). We wszystkich przypadkach obie szyjki łączy taśmowate ucho a brzusce - szerokie, krótkie, walcowate tuby. Głowy poszczególnych istot kryją wewnątrz mechanizm gwizdka, który przy wylewaniu płynu z naczynia wydawał dźwięk. Brzusce naczyń przedstawionych na fig. 5 i 6 są poza tym bogato zdobione wytłaczanymi w formach motywami geometrycznymi i zoomorficznymi. Fot. T. Kalarus.
- Fig. 7.** Naczynie butelkowate o wylewie w kształcie strzemienia (tzw. *stirrup spout jar*), wykonane z formy, Późny Okres Przejściowy (ok. 1000-1450 n.e.), kultura Chimú, północne wybrzeże Peru. Brzusiec tego naczynia ozdobiony został wytłaczaną z formy ornamentyką ornitomorficzną, a u podstawy szyjki umieszczono bardzo charakterystyczną figurkę małpki. Naczynie to, jako jedno z nielicznych w kolekcji, posiada oryginalną XIX-wieczną metryczkę z tekstem: „Naczynie na wodę znalezione przez Wł. Klugera w Chincha/Peru w r. 1875”. (MAK/AS/P. 1; wys. 23,0 cm, dł. 13,3 cm). Fot. T. Kalarus.





**Fig. 1**



**Fig. 2**

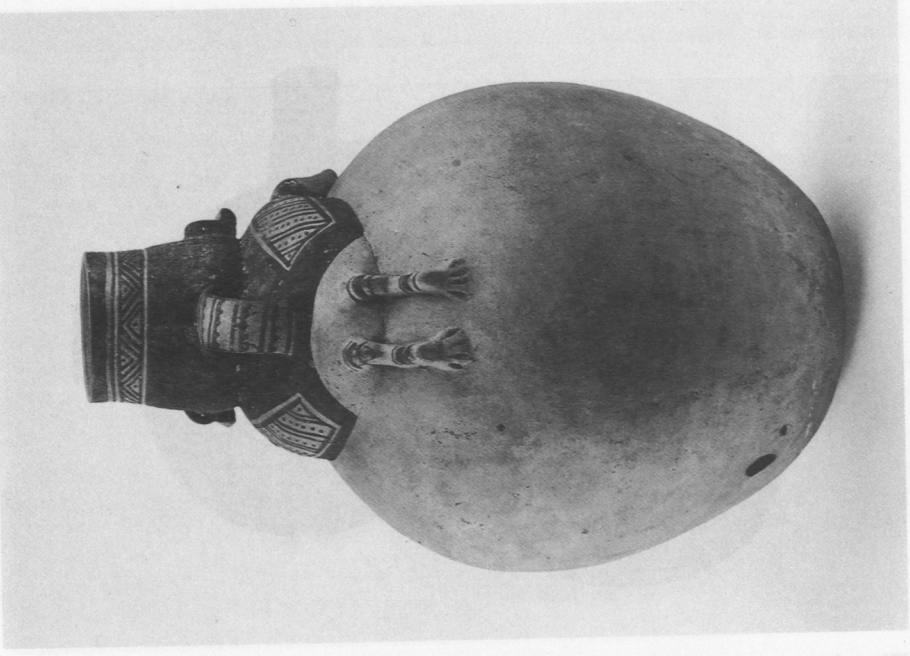
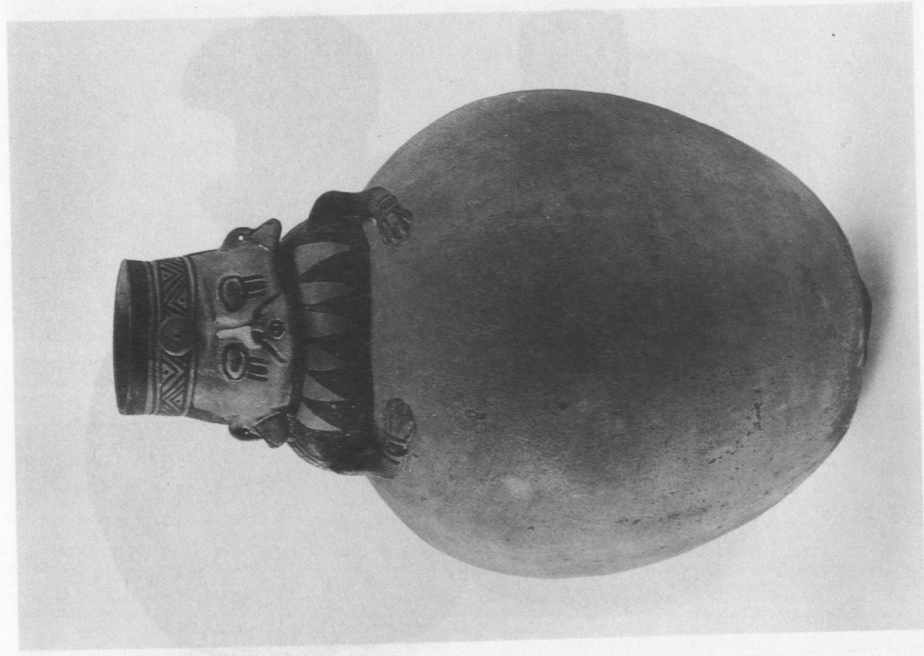


Fig. 3



**Fig. 4**



**Fig. 5**

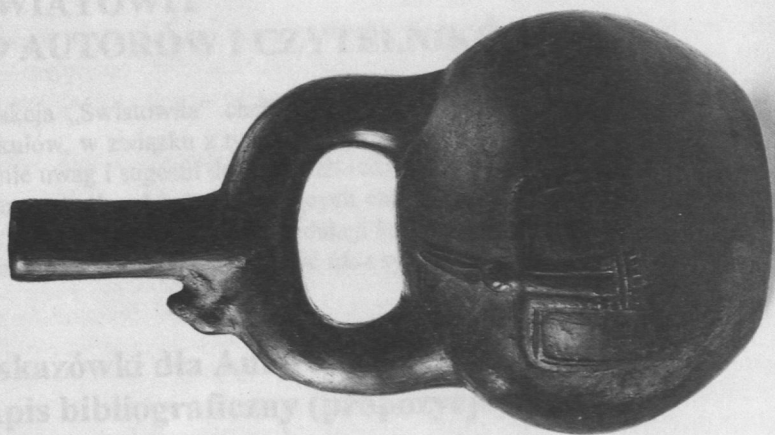


Fig. 7

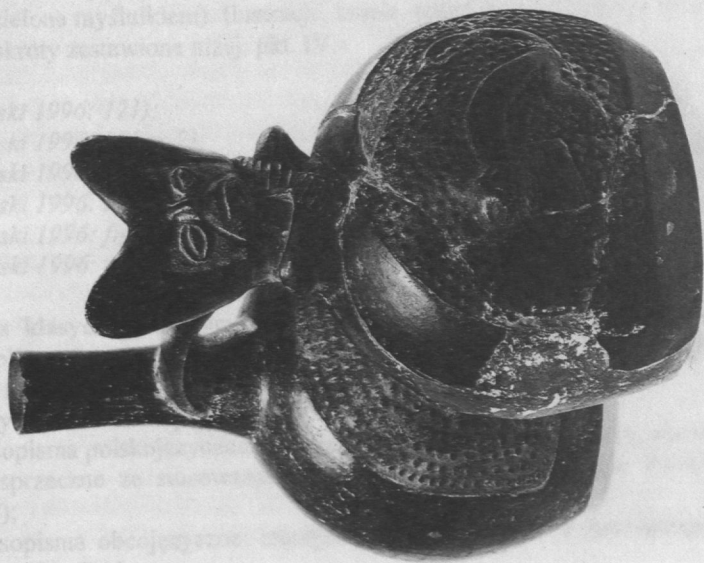


Fig. 6