

Ewa Twarowska

CMENTARZYSKO I KOŚCIÓŁ ŚW. MARCINA W WIŚLICY

Cmentarzysko przy kościele św. Marcina w Wiślicy, woj. kieleckie, zostało odkryte wiosną 1965 roku na terenie położonym na południe od ulicy Kilińskiego, w trakcie kopania fundamentów pod szkołę tysiąclecia. W wykopach fundamentowych, które częściowo zabezpieczył miejscowy nauczyciel — Stefan Marzec, wystąpiły kości ludzkie, fragmenty ciosów wapiennych, zlasowana zaprawa gipsowa i ceramika. S. Marzec zawiadomił o znaleziskach Zespół Badań nad Polskim Średniowieczem UW i PW, prowadzący od lat badania na terenie Wiślicy.

W lipcu 1965 roku przystąpiono do badań archeologicznych, które z roczną przerwą prowadzone były do 1968 roku. Całością prac kierowała doc. dr Zofia Wartołowska z ramienia Zespołu Badań nad Polskim Średniowieczem UW i PW¹.

Wiślica położona jest na gipsowej skale — wyspie, owalnego, lekko postrzępionego kształtu o rozmiarach 300×700 m (wydłużenie w kierunku północno-zachodnim na południowy-wschód, w zabagnionej dolinie Nidy zwężonej w tym miejscu przez Półwysep Gorysławicki (patrz tabl. XXXV, gdzie przedstawiony jest plan warstwicy Wiślicy i jej otoczenia)². Na południowy wschód od wyspy miejskiej położona jest druga mniejsza wyspa (około 450 m²), na której znajduje się grodzisko wczesno-średniowieczne. Jeszcze w późnym średniowieczu wyspa miejska otoczona była dwoma ramionami Nidy, z których jedno oddzielało ją od półwyspu, a drugie od grodziska³.

¹ W badaniach brali udział pracownicy Zakładu Badań Polskiego Średniowiecza UW i Katedry Archeologii Pradziejowej i Wczesnośredniowiecznej UW — dr M. Miśkiewiczowa, mgr A. Wentkowska, mgr Z. Woźnicka, mgr inż. K. Zielińska, mgr inż. S. Michno i studenci archeologii UW.

² J. Flis, 1950, s. 40.

³ Z. Budkowa, 1970, s. 12 i n.

Wyspa jest zróżnicowana pod względem wysokościowym. W części zachodniej znajduje się płaska kulminacja, po czym teren łagodnie opada w kierunku południowo-wschodnim, gdzie wyspa wcina się w bagniste łąki ku wyniosłości grodziska łagodnie zwyżającym się półwyspem. W tej części wyspy (charakteryzującej się wychodniami skałki gipsowej), znajdują się pozostałości kościoła św. Marcina i cmentarza wokół niego. Cmentarzysko znajduje się po południowej stronie ulicy Kilińskiego sięgając częściowo pod zabudowania miejskie (północny-zachód), a w większości zajmuje teren użytkowany dotychczas pod uprawy ogrodowe i łąki⁴.

Tradycja miejscowa utrzymywała, że ten pusty teren polny był dawniej otoczony murem i na nim znajdował się nie istniejący dziś kościół św. Marcina. Do chwili obecnej pole położone na wschód od kościoła, nazywane jest przez miejscową ludność „za św. Marcinem”.

Lokalizacja kościoła św. Marcina interesowała w zasadzie wszystkich badaczy zajmujących się problematyką wiślicką⁵.

Już w czasie I Konferencji Naukowej, zwołanej w marcu 1960 roku przez Zespół Badań nad Polskim Średniowieczem, w dyskusji na ten temat zabrał głos prof. H. Münch, wskazując na pewne podobieństwo między układem osadniczym wiślickim i krakowskim, przyrównując cypel południowo-wschodni wyspy miejskiej do krakowskiego Okołu, podkreślając równocześnie, że w stosunku do grodziska ma on charakter podgrodziowy⁶. Przychylił się do tego poglądu prof. A. Gieysztor⁷.

W 1962 roku na II Konferencji, A. Zagrodzki (tabl. XXXIV) przedstawił bardzo interesującą koncepcję dotyczącą południowo-wschodniego cypła wyspy wiślickiej, dopatrując się w jej układzie regularnego osiedla z wydłużonym placem, który datował na XII w.⁸

W roku 1963, A. Tomaszewski, podsumowując wyniki badań nad kolegiatą wiślicką, przedstawia, opierając się na wynikach badań różnych dyscyplin, syntetyczny obraz przestrzennego rozwoju Wiślicy, lokalizując dla wieku XII (a jak przypuszcza może i XI) ośrodek osadniczy w rejonie kościoła św. Marcina⁹ (tabl. XXXV).

⁴ Obecnie na części cmentarza stoi nowo wybudowana szkoła, a pozostała część znajduje się pod boiskiem i ogrodem szkolnym.

⁵ H. Münch, T. Zagrodzki, A. Tomaszewski, Z. Warołowska, Z. Budkowska i in.

⁶ A. Tomaszewski, 1965a, s. 60.

⁷ A. Gieysztor, 1962, s. 99.

⁸ T. Zagrodzki, 1964, s. 26 - 28, rys. 2.

⁹ A. Tomaszewski, 1965a, s. 60.

Początki kościoła św. Marcina są nieuchwytnie w materiale źródłowym. Najstarszą wzmiankę o kościele św. Marcina w Wiślicy znajdujemy dopiero w spisach dziesięcin papieskich z 1326 roku, gdzie wymieniony jest wraz z kościołem św. Mikołaja z Wiślicy i św. Wawrzyńca z Gorysławic¹⁰. W dokumencie tym, kościół św. Marcina określane jest mianem „ecclesia”, a jego prebendarz Andrzej z Wiślicy¹¹ określony mianem „plebanus”¹². Jednak z dokumentu papieża Jana XXII pochodzącego z tego samego roku, zezwalającego Andrzejowi z Wiślicy, kapelanowi królewskiemu na kumulację prebend, wynika wyraźnie, że kościół św. Marcina nie miał praw parafialnych¹³.

Nieco więcej danych o tym kościele znajdujemy dopiero w Długoszowej Księdze Uposażań¹⁴. W II połowie XV wieku (czas powstania Liber Beneficiorum) prebenda św. Marcina zaliczała się do beneficjów kolegiaty wiślickiej, a jej uposażenie stanowiły dziesięciny wsi Budziszowice i Mękarzowice należących do parafii Czarnocin¹⁵. Patronami kościoła byli Jan Długosz herbu Wieniawa (jeden z braci historyka) i Jan Budziszowski herbu Habdank — właściciel wsi Budziszowice¹⁶. Mamy tu do czynienia z patronatem szlacheckim, co może wskazywać na fundację możnowładczą. Zgodnie z ustaleniami Zofii Budkovej, posiadłości rodziny Długoszków w tej okolicy były dość późnej daty¹⁷. Prawdopodobnie dawniej obie wsie leżące obok siebie należały do Awdańców, roz-

¹⁰ MPV, I, s. 150-151: wszystkie trzy miały dość nisko otaksowane dochody — św. Marcin najwyżej, bo na 3 grzywny rocznie, św. Mikołaj I i 1/2 grzywny, a św. Wawrzyniec 2 grzywny.

¹¹ Z. Budkova, maszynopis w Archiwum Zakładu Badań Polskiego Średniowiecza UW.

¹² MPV, I, s. 151 — „Andreas plebanus ecclesie sancti Martini...”

¹³ MPV, III, s. 247 — „...ac capellam sancti Martini in Vislicia sine cura et ecclesiam in Iglomia (s) curam animarum habentem...” — patrz: E. Wiśniowski, 1965, s. 53 i 57.

¹⁴ Długosz LB, t. I, s. 434 — „Praebenda Visliciensis S. Martini extra corpus ecclesiae collegiatae Visliciensis sita est, proprium habens ligneum oratorium, quam nunc tenet Johannes Rogula scolasticus Scarbimiriensis, quae pro sua dote habet duas decimas manipulares in villis Mankarzowicze et Budzischewicze, et unum pratum in villa Chotel, cuius patroni sunt Johannes Dlugosch senior de Mankarzowicze, nobilis de armis Wyeniawa, et Johannes de Budzischowicze, nobilis de armis Habdank, quo autem tempore et per quem fundata praefata praebenda dotata fuerit, incertum habetur”.

¹⁵ Z. Budkova, 1970, s. 30.

¹⁶ Długosz, LB, t. I, s. 434.

¹⁷ Z. Budkova, 1970, s. 30 — do Długosza należał też Czarnocin, z którego pisał się historyk pod koniec życia, a następnie jego bratanek Mikołaj. Zapewne historyk lub jego brat nabył Mękarzowice razem z Czarnocinem.

siedlonych w tej okolicy¹⁸. Któryś z możliwych tego rodu był zapewne fundatorem kościoła św. Marcina w Wiślicy i to raczej, zanim został ufundowany kościół w Czarnocinie, którego początki datuje E. Wiśniowski na II połowę XIII w.¹⁹ W świetle powyższych ustaleń czas powstania kościoła św. Marcina można by było przesunąć do początków wieku XIII, a nawet cofnąć do wieku XII. Z XII wieku znane są nam w najbliższej okolicy co najmniej trzy kościoły noszące to samo wezwanie: kościół św. Marcina w Pacanowie²⁰, w Połańcu²¹ i na Okole w Krakowie²².

Nie wiadomo, jaki los spotkał drewniany kościół św. Marcina wymieniony przez Długosza. Prawdopodobnie spłonął on w czasie wielkiego pożaru, jaki nawiedził miasto w 1471 roku — niszcząc wszystkie domy w Wiślicy oprócz kolegiaty i domu Długosza, który ocalał dzięki dachówce²³.

W roku 1517 powstaje nowy, murowany z ciosów kościół pod wezwaniem św. Marcina, z dodaniem wezwania św. Anny, ufundowany przez: „ks. Piotra Kantora, ks. Marcina wiceprepozyta, Piotra Siedlca, Stanisława Nadnożyna, Marcina Niestoja. Także kosztem Anny Konopczyny, Jadwigi Kramarzowej, Zofii Rychlik, Łukasza Szyrzeka i Jana Duszki, mieszczan wiślickich”²⁴.

Kolejne wzmianki o tym kościele znajdujemy w wizytacjach biskupich, które wymieniają srebra i paramenty liturgiczne oraz dzwon²⁵.

W wizytacji biskupa J. Radziwiła z 1598 roku mamy wzmiankę o drewnianym dachu, malowanym stropie „tabulatum” i trzech ołtarzach, oraz podaną po raz pierwszy lokalizacją kościoła przy Rynku Solnym²⁶.

¹⁸ Z. Budkowa, 1970, s. 31 — w XIV wieku Budziszowice należą do rodziny Watajów tego herbu, a inni Awdańce w początkach XV wieku siedzą w sąsiednim Stradowie. Patrz W. Semkowicz, Ród Awdańców, Poznań 1920, s. 160-162.

¹⁹ Z. Budkowa, 1970, s. 31 i n.; E. Wiśniowski, 1965, s. 78-79.

²⁰ E. Wiśniowski, 1965, s. 66 i 142.

²¹ E. Wiśniowski, 1965, s. 38-39 i 145.

²² R. Jamka, 1971, s. 85.

²³ Z. Wardołowska, 1968, s. 49; Długosz, LB, t. I, s. 429.

²⁴ Archiwum Diecezjalne w Kielcach, Kopiaż Wiślicki Chotelskiego, k. 422 (Archiwum Zakładu Badań Polskiego Średniowiecza UW — wypis z mikrofilmów).

²⁵ Podają za Z. Budkową, 1970, s. 31, Wizytacja biskupa F. Padniewskiego z 1565 r., rkps. 1, k. 159.

²⁶ Podają za Z. Budkową, 1970, s. 31, Wizytacja biskupa J. Radziwiła z 1598 r., rkps 9, k. 424.

W wizytacji biskupa J. Zadziką z roku 1637 znajdujemy wiadomość o nowym pożarze, który nawiedził miasto w 1628 roku, niszcząc kościół wraz z nowym okazałym dworem Ligenzów²⁷.

Kościół św. Marcina, zgodnie z opisem zawartym w tej wizytacji, bazującym częściowo na relacjach wiernych, a częściowo na lustracji wizytatora, znajduje się na Rynku Solnym. Zbudowany był cały z ciosów kamiennych i pokryty gontowym dachem (w czasie wizytacji prezbiterium murowane stało jeszcze dość dobrze i było całkowicie przykryte gontowym dachem, a troje drzwi prowadzących do kościoła założono kamieniami, aby nie stały otworem dla bydła), miał płaski drewniany strop wylepiony z wierzchu gliną i malowany od wewnątrz. W kościele był drewniany chór, sześć oszklonych okien, posadzka do połowy kościoła była ze skutej skałki gipsowej, jedynie jej część przed głównym ołtarzem w prezbiterium wyłożona była kwadratowymi kamiennymi płytami. Kościół miał trzy ołtarze zbudowane z ciosów²⁸.

Odrestaurowano kościół w 1661 roku — jak podaje wizytacja biskupa M. Oborskiego z 1664 r.²⁹ Wizytacja z roku 1711 określa kościół św. Marcina jako murowany z drewnianym stropem i trzema ołtarzami oraz z murowaną i sklepioną zakrystią³⁰.

Lustracja Województwa Sandomierskiego z roku 1789 stwierdza: „Trzeci kościółek, podobnie murowany, pod tytułem św. Marcina, ten przez wizytację duchowną do ambony Kollegiaty tutejszej Wislickiej jest przyłączony³¹. Przy tym kościółku, gdzie kiedyś domy mieszkalne bywały, tam sobie mieszczanie ogrody porobili i kamieniami z murów poogradzali”³².

W latach 1820 - 1822 zrunjowany i opuszczony od dawna kościół św. Marcina zostaje sprzedany dziedzicze wsi Jurków (kamień na budowę

²⁷ Archiwum Kapituły Metropolitalnej w Krakowie, Wizytacja biskupa J. Zadziką, 1637, rkps 43, k. 289, „Ecclesia S. Martini... in foro Salaris tota ex muro sectoque lapide extracta... ad praesens desolata et exusta...” (Wypis z wizytacji znajduje się w Archiwum Zakładu...)

²⁸ Tamże, rkps 43, k. 289.

²⁹ Podaję za Z. Budkową, 1970, s. 31 i n., Archiwum Kurii Metropolitalnej w Krakowie, Wizytacja biskupa M. Oborskiego, rkps. 8, k. 214. — umieszcza kościół św. Marcina na Krakowskim Przedmieściu.

³⁰ Podaję za Z. Budkową, 1970, s. 31, Archiwum Kurii Metropolitalnej w Krakowie, Wizytacja biskupa K. Łubieńskiego, rkps. 17, k. 171 — „... praebenda S. Martini episcopi et confessionis in Salisfodinis Visliciensis. Ecclesia S. Martini murata...”

³¹ Mowa tu o akcie dokonany w czasie wizytacji biskupa J. Radziwiłła 1598. Patrz Wizytacja biskupa J. Zadziką 1637, rkps 43, k. 289.

³² Lustracja Starostwa Sandomierskiego 1789, część III, Powiat Wiślicki, Wyd. H. Madurowicz-Urbańska, Wrocław 1968, s. 5.

kościół (w Jurkowie), a uzyskane pieniądze przeznaczono na remont Kolegiaty Wiślickiej³³.

Nie łączono początkowo z kościołem św. Marcina odkrytej w 1965 roku części wschodniej cmentarzyska³⁴. Na istnienie relikwów budowli na tym terenie wskazały dopiero prace kanalizacyjne i wodociągowe, wykonywane w związku z budową szkoły, wiosną 1966 roku, które zniszczyły w niewielkim zakresie (do 40 cm w głąb) zarys fundamentów kościoła i kilka grobów³⁵. Dokonana przez mgr inż. S. Michnę lustracja wykopów wodociągowych i wykonana przez niego dokumentacja posłużyły za podstawę do planu prac na rok 1967. Odsłonięto wówczas część cmentarza położoną dookoła zarysów wkopów i wkuć fundamentowych zakrystii, na północ od absydy kościoła oraz groby przylegające bezpośrednio do zarysów fundamentów północnej i zachodniej ściany kościoła. Odsłonięte relikty, po przeanalizowaniu uznano za pozostałości po wzmiankowanym w źródłach kościele św. Marcina³⁶.

W 1968 następnym, roku, odkryto całość zarysów kościoła wraz z zakrystią i bezpośrednio przylegające do niego partie cmentarza, kończąc równocześnie badania na tym stanowisku³⁷.

METODA KOPANIA STANOWISKA I STAN ZRÓDEŁ ARCHEOLOGICZNYCH

Cała wyspa wiślicka — w tym i południowo-wschodni jej cypel — zostały ujęte w siatkę pomiarową J. Fellmanna, który również jest autorem planu warstwicowego Wiślicy w skali 1 : 1000³⁸.

Zasadnicze osie pomiarowe NS (y) i WE (x) dzielą przestrzeń wyspy na 4 ćwiartki. Osie te mają około 13° odchylenia w stosunku do stron świata (13° na zachód od północy). Oś NS jest równoległa do linii zachodniego lica kolegiaty gotyckiej i przechodzi w odległości 5 m od tego lica. Oś WE przeprowadzona została równoległe do lica południowego kolegiaty, w odległości od niego 3 m. Przestrzenie w obrębie każ-

³³ Archiwum Kieleckie — Akta Specjalne Komisji Województwa Krakowskiego dotyczące Reperacji Kościoła w Wiślicy, N. 3476, T. I 1813 - 1823.

³⁴ S. Michno, 1966, Sprawozdanie z badań prowadzonych w 1965 r. w Wiślicy, przy ulicy Kilińskiego. Maszynopis, Archiwum Zakładu.

³⁵ Lustracji wykopów dokonał S. Michno, nanosząc na kalkę uszkodzenia i miejsca występowania murów. Największej dewastacji uległ teren na północ od murów zakrystii, gdzie została wykonana studzienka.

³⁶ Z. Wartołowska, Z. Woźnicka, S. Michno, 1970, s. 100.

³⁷ Z. Wartołowska, 1970, s. 101 - 102.

³⁸ Archiwum Zakładu...

OPIS GROBÓW Z CMENTARZYSKA PRZY KOŚCIELE ŚW. MARCINA W WIŚLICY

TABL. I

Numer grobu	Sygnatura eksploracji	Faza	Lokalizacja		Stratygrafia względna			Stan zachowania				Jama grobowa							Szkielet							Wyposażenie grobowe	Uwagi								
			Ar	głębokość dna grobu od reperu	grób zniszczony przez fundament kościoła	niszczy grób nr... nad grobem nr...	zniszczone przez grób nr... pod grobem nr...	cały	uszkodzony	pusty	wyeksplorowany częściowo	rodzaj		kształt			rozmiary w cm			użycie drewna			stan zachowania					wiek	układ						
												wkop	wkucie	prostokątny	nieregularny	brak zarysu	długość	szerokość	głębokość komory od powierzchni od - do	podłoże	pod	nad	z boków	cały	uszkodzony				kości luźne	pleć	orientacja	reżę równoległe do ciała	reżę złożone na miednicy	długość kości w cm	
1	1/65	I	x 210 y 190	-549	-	-	-	+	-	-	-	+	+	+	-	-	210	70	35 - 68	S	-	+	+	+	-	-	♂	Mt. średni	+13°	+	-	175	-	- szerokość trumny 60 cm; wieko na gł. 50 - 55 cm od powierzchni	
2	2/65	I	x 210 y 190	-580	-	-	-	+	-	-	-	-	+	+	-	-	180	45	30 - 95	S	-	+	+	+	-	-	♀	Mt. średni	+13°	-	+	150	1 KbΔ - przy prawej skroni	- wieko na gł. 50 cm od powierzchni	
3	3/65	I	x 210 y 190	-561	-	-	-	-	+	-	-	-	+	+	-	-	154	45	40 - 90	S	-	-	-	-	+	-	D	In. II	+13°	+	-	130	-	- 12 rok życia	
4	4/65	I	x 210 y 190	-573	-	-	-	+	-	-	-	+	-	+	-	-	184	65	50 - 125	S	-	-	+	+	-	-	♀	Mt. późny	+15°	+	-	152	-	- szerokość szalowania 48 cm na gł. 72 cm od powierzchni	
5	5/65	I	x 210 y 190	-542	-	-	-	+	-	-	-	-	+	+	-	-	175	65	ok. 65	S	-	-	-	+	-	-	♀	Mt. wczesny	+16°	+	-	153	-	-	
6	6/65	I	x 210 y 190	-572	-	-	-	+	-	-	-	+	+	-	-	+	-	70	50 - 105	S	-	+	+	+	-	-	♀	Ad-Mt	+14°	+	+	155	-	- 16 - 21 rok życia - pokrywa drewniana na gł. 55 cm od pow.	
7	7/65	I	x 210 y 190	-565	-	-	-	+	-	-	-	+	-	-	-	+	ok. 200	110	60 - 85	S	-	-	+	+	-	-	♂	Mt.	+18°	+	-	168	-	- na gł. 65 cm od powierzchni szalowanie o szer. 60 cm - grób podwójny z nr 8	
8	8/65	I	x 210 y 190	-565	-	-	-	+	-	-	-	+	-	+	-	-	90	30	do 85	S	-	-	+	+	-	-	D	In. I	+13°	+	-	80	-	- 2 - 3 rok życia - szerokość szalowania 26 cm - grób podwójny z nr 7	
9	9/65	I	x 210 y 190	-543	-	-	-	-	+	-	+	+	-	-	-	+	-	do 80	S	-	-	-	-	+	-	-	-	-	+13°	+	-	-	-	-	
10	10/65	I	x 210 y 190	-529	-	-	-	-	+	-	+	+	-	+	-	-	-	25 - 42	S	-	-	-	-	+	-	-	-	-	+1°	+	-	-	-	-	
11	11/65	I	x 210 y 190	-50	-	-	-	-	+	-	+	+	-	-	-	+	-	do 30	S	-	-	-	-	+	-	-	-	-	+13°	+	-	-	-	-	
12	12/65	I	x 210 y 190	-	-	-	-	-	+	-	-	-	-	-	-	-	-	-	-	-	-	-	-	-	+	♂	Mt. średni	-	-	-	-	-	-	- pochówek wtórny? (czaszka prawdopodobnie od szk. 17) obok fr. żuchwy innego osobnika - uszkodzony	
13	13/65	I	x 210 y 190	-538	-	-	-	+	-	-	-	+	-	-	-	+	ok. 35	ok. 65	ok. 65	H	-	-	-	+	-	-	D	In. I-II	±0°	+	-	92	-	- 6 - 8 rok życia	
14	14/65	I	x 210 y 190	-535 -573	-	-	-	+	-	-	-	+	-	+	-	-	ok. 190	80	70 - 100	S	-	-	+	+	-	-	♂	Sen	+13°	+	-	160	-	-	
15	15/65	I	x 210 y 190	-546	-	-	-	-	+	-	-	+	-	-	-	+	ok. 45	ok. 65	ok. 65	S	-	-	-	-	+	-	♀	Ad-Mt.	+13°	+	-	135	-	10 - uszkodzony przez wkop nowożytny	
16	16/65	I	x 210 y 190	-535	-	-	-	+	-	-	-	+	-	-	-	+	ok. 55	ok. 55	ok. 55	S	-	-	-	+	-	-	♂	Mt. późny	+18°	+	-	172	-	-	
17	17/65	I	x 210 y 190	-503	-	-	-	-	+	-	-	+	-	-	-	+	ok. 55	ok. 30	ok. 30	S/H	-	-	-	-	+	-	♂	Mt.	+13°	+	-	ok. 160	-	- brak czaszki (patrz grób 12) - uszkodzony przez wkop nowożytny	
18	18/65	I	x 210 y 190	-575	-	-	-	+	-	-	-	+	-	+	-	-	ok. 190	60	70 - 115	S	-	+	+	+	-	-	♀	Mt.	+20°	+	-	145	2KbΔ - po obu stronach czaszki 1Pt - na prawej ręce	- szalowanie na gł. 70 cm od powierzchni	
19	19/65	I	x 200 y 190	-506	-	-	-	-	+	-	-	+	-	-	-	+	ok. 60	ok. 30	ok. 30	S	-	-	-	-	+	-	-	osobnik dorosły	+13°	+	-	-	-	- w wypełniku 1 gwóźdź trumienny i podkowa do buta - to z wykopu - w grobie 1 fr. ceramiki	
20	20/65	I	x 210 y 190	-555	-	-	-	-	+	-	+	+	-	-	-	+	50	50 - 105	50 - 105	S	-	-	-	-	+	-	-	osobnik dorosły	+13°	-	-	-	-	-	
21	?/65	I	x 220 y 200	-580	-	-	-	-	+	+	+	+	-	+	-	-	152	-	93 - 140	S	-	-	-	-	-	-	-	-	+13°	-	-	-	-	-	
22	?/65	I	x 220 y 200	-585	-	-	-	-	+	+	+	+	-	+	-	-	-	-	63 - 88	S	-	-	-	-	-	-	-	-	-5°	-	-	-	-	-	
23	?/68	I/II	x 200 y 190	-490	-	-	-	-	+	+	-	-	+	+	-	-	240	65	-	S	-	-	-	-	-	-	-	-	+13°	-	-	-	-	-	krzemienista skałka do krzesiwka w wypełniku
24	?/68	I/II	x 200 y 190	-486	+	-	-	-	+	+	-	-	+	+	-	-	ok. 160	60	-	S	-	-	-	-	-	-	-	-	+22°	-	-	-	-	-	-
25	8/68	I/II	x 200 y 190	-490	+	-	-	-	+	-	+	+	-	-	-	+	190	70	-	S	-	-	-	-	+	-	♂	Mt.	+23°	+	-	-	-	-	- wkucie około 20 cm

1	2	3	4	5	6	7	8	9	10	11	12	13	14	15	16	17	18	19	20	21	22	23	24	25	26	27	28	29	30	31	32	33	34	35	
26	16/68	I	x 200 y 180	-480	-	-	-	-	+	-	+	-	+	+	-	-	-	60	-	S	-	-	-	-	+	-	♀	Mt. późny	+10°	-	-	-	1Kb. ■ - pod prawym obojczy- kiem		
27	7/68	III	x 200 y 190	-447	-	T 23 T 28	-	+	-	-	-	+	+	+	-	-	170	52	-	S	-	-	+	+	-	-	D	Iuv. wczesny	+38°	+	-	125	1Gw○ - tru- mienny	- zarys grobu nie wszę- dzie wyraźny	
28	?/68	I/II	x 200 y 190	-478	+	-	⊥ 24 ⊥ 27	-	+	+	-	-	+	+	-	-	ok. 200	70	-	S	-	-	-	-	-	-	-	-	+13°	-	-	-	-	-	
29	13/68	I/II	x 200 y 180, 190	-484	+	-	-	-	+	-	+	+	+	+	-	-	-	60	-	S	-	-	-	-	+	-	D	Iuv.	+18°	-	-	-	-	- w wypełnisku fr. gwoźdźcia trumiennego z drewnem	
30	9/68	I	x 200 y 180	-438	+	-	-	-	+	-	-	-	+	+	-	-	ok. 70	30	-	S	-	-	-	-	+	-	D	In. I wczesny	-6°	-	-	-	1Prz K - łupek owrucki	- źle zachowany szkielet małego dziecka	
31	?/67 ?/68	I/II	x 190 y 190, 200	-474	-	-	-	-	+	+	-	-	+	+	-	-	250	70	24 - 45	S	-	-	-	-	-	-	-	-	+10°	-	-	-	-	-	
32	?/67 ?/68	I/II	x 190 y 190, 200	-452 -490	-	-	⊥ 33	-	+	+	-	-	+	+	-	-	230	100	25/35 - 70	S	-	-	-	-	-	-	-	-	+10°	-	-	-	-	-	
33	9/65	III	x 190/200 y 190	-490	-	T 32 T 34	-	+	-	-	-	-	+	-	-	+	-	ok. 60	30 - 40	S	-	-	-	+	-	-	♂	Iuv.	+43°	+	-	160	?○ - przy lewym ramieniu	grób opisany	
34	?/65 ?/68	I/II	x 190 y 190/200	-468	-	-	⊥ 33	-	-	+	+	-	+	+	-	-	90	ok. 70	S	-	-	-	-	-	-	-	-	-	+7	-	-	-	-	-	
35	?/65 ?/68	I/II	x 190 y 190/200	-459	+	-	-	-	+	+	+	-	+	+	-	-	ok. 170	65	ok. 60	S	-	-	-	-	-	-	-	-	+13°	-	-	-	-	-	
36	15/67	I	x 190 y 190	-495	-	-	-	-	+	-	+	-	+	-	+	-	75	20 - 85	S	-	-	-	-	+	-	♂	Ad. późny	-7°	+	-	-	-	1 Gb. ⊗ - koło prawej ręki w okolicach kości udowej	- styka się z grobem 37 - zarys grobu trape- zowaty	
37	14/67	I	x 190 y 190	-465 -474	-	-	-	+	-	-	+?	-	+	+	-	-	135	50	30 - 60	S	-	-	-	-	+	-	D D	In. I In. I	-5°	-	-	-	-	- 1 - 2 rok życia i no- worodek - grób podwójny	
38	13/67	I	x 190 y 190	-470	-	-	-	-	+	-	+	-	+	+	-	-	95	20 - 80	S	-	-	-	-	+	-	♂	Mt.	-3°	-	-	-	-	- nad grobem bruk kamienny (szerokość 90 cm, grubość 20 cm)		
39	?/67	I	x 190 y 190	-440	+	-	-	-	+	+	-	-	+	+	-	-	220	70	20 - 50	S	-	-	-	-	-	-	-	-	+2°	-	-	-	-	- grób niewyeksplo- rowany do calca - brak danych	
40	?/68	I	x 190 y 200	ok. -520	-	-	-	-	+	+	+	+	+	+	-	-	-	ok. 120	S/H	-	-	-	-	-	-	-	-	-	-20°	-	-	-	-	-	
41	?/68	I	x 190 y 200	ok. -520	-	-	⊥ 42	-	+	+	+	+	+	+	-	-	60	ok. 120	S/H	-	-	-	-	-	-	-	-	-	-22°	-	-	-	-	-	
42	18/68	I	x 190 y 200	-554	-	N 41	-	-	+	-	+	-	+	+	-	-	60	ok. 150	S	-	-	-	-	+	-	D	In. I późny	-4°	-	-	-	-	-		
43	?/67 ?/68	I	x 190 y 190	-481	+	-	-	-	+	+	-	-	+	+	-	-	220	90	ok. 80	S	-	-	-	-	-	-	-	-	-4°	-	-	-	-	- w wypełnisku 1 fr. szkła	
44	?/67 ?/68	I/II	x 190 y 190	ok. 430	+	-	-	-	+	+	-	-	+	+	-	-	ok. 100	45	ok. 30	S	-	-	-	-	-	-	-	-	+39°	-	-	-	-	-	
45	1/67	I/II	x 190 y 190	ok. 430	+	-	z 46	-	+	-	-	-	+	+	-	-	120	60	ok. 30	S	-	-	-	-	+	-	D	In. I	+13°	-	-	-	-	-	
46	L I/67 II/67 III/67	III	x 190 y 190	-406 do -456	-	N 45	-	+	-	-	-	-	+	+	-	-	220	do 30	-	S	-	-	-	-	-	+	-	8 osobników	-	-	-	-	-	grób zbiorowy, opisany wraz z relikiami kościoła	
47	22/68	I	x 190 y 200	-522	-	T 52	-	+	-	-	-	+	-	-	-	+	-	80/90	ok. 120	H	-	-	+	+	-	-	♂ ?	osobnik dorosły	-6°	+	-	160	1. Osełka z łup- ku	grób opisany	
48	25/68	I	x 190 y 200	-519	-	-	z 50 z 51	-	+	-	-	+	-	+	-	-	220	75	ok. 120	H	-	-	+	-	+	-	♀	Mt.	-7°	+	-	-	-	-	
49	25/68	I	x 190 y 200	-540	-	N 48	-	-	+	-	-	-	+	-	-	+	-	-	ok. 140	S	-	-	+	-	-	+	♀	Mt.	-	-	-	-	-	7 - w grobie 48 - być może są to kości z tego samego szkieletu	
50	14/68	I/II	x 190 y 190/200	-473	-	N 48 N 51 N 54	-	+	-	-	-	+	+	+	-	-	170	55	ok. 75	S/H	-	-	+	+	-	-	-	osobnik dorosły	+2°	+	-	158	-		
51	14a/68	I	x 190 y 190, 200	-540	-	N 50	z 48 z 49	-	+	-	-	+	+	-	-	+	-	-	ok. 140	S/H	-	-	-	-	+	-	-	osobnik dorosły	W-E	+	-	-	-	-	
52	19/68	I/II	x 190 y 200	-547	-	-	⊥ 47	+	-	-	-	+	-	-	-	+	-	ok. 30	ok. 150	H	-	-	+	+	-	-	D	In. I późny	+15°	+	-	88	-	- 5 - 6 rok życia	
53	2A/68	I/II	x 190 y 200	-467	-	T 61	-	+	-	-	-	-	+	+	-	-	145	84	ok. 70	S	-	-	-	+	-	-	D	In. II	+13°	+	+	125	-		
54	2B/68	I	x 190 y 200	-467	-	-	z 50 z 61	-	+	-	-	+	-	-	-	+	-	-	ok. 70	H	-	-	+	-	-	+	♂	Mt.	-	-	-	-	-	-	
55	23/68	I	x 190 y 190	-460 -481	+	N 56	-	-	+	-	-	-	+	+	-	-	220	70	od 60 do 80	S	-	-	-	-	+	-	-	osobnik dorosły	+3°	+	-	-	-	1 M□ - denar- książęcy Gezy (1064 - 1074) na miednicy szkie- letu (doc dr S. Suchodolski)	- (grób) szkielet znisz- czony od kolan przez przyporę kościoła

1	2	3	4	5	6	7	8	9	10	11	12	13	14	15	16	17	18	19	20	21	22	23	24	25	26	27	28	29	30	31	32	33	34	35	
56	?/68	I/II	x 190 y 190	-419	+	-	z 55	-	+	+	-	-	+	+	-	-	ok. 170	70	-	S	-	-	-	-	-	-	-	-	+23°	-	-	-	-	-	
57	1B/68	I - II	x 180 y 200	-442	-	T 58	-	+	-	-	-	+	-	+	-	-	110	55	ok. 40	H	-	-	-	-	+	-	D	In. I	+20°	-	-	-	-	- 3 + 4 rok życia	
58	21/68	I - II	x 180, 190 y 200	-516	-	-	⊥ 57	-	+	-	-	+	-	-	-	+	-	-	ok. 115	H	-	-	+	-	+	-	-	osobnik dorosły	+2°	+	-	-	-		
59	20/68	I	x 180, 190 y 190, 200	-507	-	N 61	⊥ 60	+	-	-	-	+	-	-	-	+	-	-	ok. 105	H	-	-	+	-	+	-	-	osobnik dorosły	-5°	+	-	170	-		
60	1A/68	I - II	x 180, 190 y 190, 200	-446	-	T 59 N 61	-	-	+	-	-	+	-	+	-	-	200	55	ok. 45	H	-	-	-	-	+	-	♂	Mt.	+13°	+	-	-	-		
61	10/68	I	x 180, 190 y 190	-490	-	N 54	⊥ 53 z 59 z 60	-	+	-	-	+	-	+	-	-	ok. 180	45	ok. 90	H	-	-	+	-	+	-	♂	Mt.	+15°	+	-	ok. 165	-	- część dalsza kości szkieletu 54	
62	?/68	I/II	x 180 y 190	ok. -460	-	-	-	+	-	-	-	+	-	-	-	+	-	-	ok. 60	H	-	-	-	+	-	-	-	osobnik dorosły	+8°	+	-	175	-		
63	4/68	I/II	x 180 y 190	-457	-	T 63a	-	+	-	-	-	+	+	+	-	-	190	60	ok. 60	S/H	+	-	+	-	+	-	♀	Iuv.	-2°	+	-	135	-	- zniszczył starszy grób na gł. -472 - kości luźne ♂Mt. - na dnie wykopu resztki drewnianej trum- ny	
64	?/67	I/II	x 180 y 190	-439	+	-	-	-	+	-	-	-	+	+	-	-	ok. 160	65	ok. 40	S	-	-	-	-	+	-	-	-	+13°	-	-	-	-	-	
65	?/68	I/II	x 180 y 190	-409 do -439	+	-	-	-	+	+	-	-	+	+	-	-	160	45	-	S	-	-	-	-	-	-	-	-	+15°	-	-	-	-	-	
66	27/68	I - II	x 180 y 200	-503	-	-	-	-	+	-	+	+	-	-	-	+	-	-	ok. 100	H	-	-	-	-	+	-	♀	Mt.	-2°	+	-	-	-	- tylko kości prawej nogi	
67	26/68	I - II	x 180 y 190	-492	-	-	-	-	+	-	-	+	+	-	-	+	-	-	ok. 80	S/H	-	-	-	-	+	-	D	Iuv.	-1°	-	-	-	-	- tylko kości nóg	
68	11/68	II	x 180 y 190	-485	-	-	-	+	-	-	-	+	-	-	-	+	ok. 180	ok. 50	ok. 70	H	-	-	-	+	-	-	♀	Mt.	-2°	+	-	160	1 różaniec - - 125 PK* 1 krz. Δ 1 fr. sk i tka- niny	- różaniec na szyi i piersi - pozostałości ser- daczka (kożuszka)	
69	12/68	I	x 180 y 190	-487	-	-	-	+	-	-	-	-	+	-	-	+	ok. 120	ok. 30	ok. 85	S	-	-	-	+	-	+	D	In. I późny	+7°	+	-	110	1 Ha X - przy żebach	- na gł. - 502 przy ręku kości luźne ♀Mt	
70	24/68	I - II	x 180 y 190	-513	-	-	⊥ 73	+	-	-	-	+	-	+	-	-	220	70	ok. 85	H	-	-	-	+	-	-	-	osobnik dorosły	+13°	+	-	185	-	-	
71	L/68	I - II	x 180 y 190	-455	+	-	-	-	+	-	-	+	-	-	-	+	-	-	ok. 40	H	-	-	+	-	-	+	-	-	-	-	-	-	-	- czaszka i 2 szczęki	
72	5a, b/68	I - II	x 180 y 190	-469	-	N 72b	-	+	-	-	-	+	-	-	-	+	-	-	ok. 40	H	-	-	-	+	-	+	D	In. I nowo- rodek	+16°	-	-	45	-	- na gł. - 438 kości luźne 72b, ♂Ad, ze zniszczonego grobu	
73	15/68	I - II	x 180 y 190	-497	-	T 70	-	+	-	-	-	+	-	-	-	+	-	-	ok. 65	H	-	-	-	+	-	-	D	In. I późny	-2°	+	-	75	-	-	
74	6/68	I - II	x 180 y 190	-470	-	-	-	+	-	-	-	+	+	-	-	+	ok. 200	ok. 55	-	S/H	-	-	-	+	-	-	♂	Mt.	+15°	+	+	180	1? - O pod prawym bokiem	- wkucie pod czaszkę	
75	?/67	I/II	x 180 y 190	ok. -417	+	-	-	-	+	+	+	-	+	+	-	-	50	-	-	S	-	-	-	-	-	-	-	-	+24°	-	-	-	-	-	
76	?/67	I/II	x 180 y 190	ok. -416	+	-	-	-	+	+	+	-	+	+	-	-	60	-	-	S	-	-	-	-	-	-	-	-	-	+18°	-	-	-	-	-
77	3/68	I/II	x 180 y 190	-460	+	NT 78	-	-	+	-	+	-	+	+	-	-	190	60	-	S	-	-	-	-	+	-	♂	Mt.	+25°	+	-	-	-	-	
78	?/67	I	x 180 y 190	ok. -402	+	-	z 77	-	+	+	-	-	+	+	-	-	ok. 200	100	-	S	-	-	-	-	-	-	-	-	-	+3°	-	-	-	-	-
79	?/67	I/II	x 180 y 190	ok. 402	+	-	-	-	+	+	-	-	+	+	-	-	185	45 - 75	-	S	-	-	-	-	-	-	-	-	-	+23°	-	-	-	-	- grób w obrębie fundamentów kościoła
80	?/67	I/II	x 180 y 190	ok. 402	+	-	-	-	+	+	-	-	+	+	-	-	170	60	-	S	-	-	-	-	-	-	-	-	-	+20°	-	-	-	-	-
81	?/68	I	x 180 y 180	-437	+	-	-	-	+	+	-	-	+	-	+	-	-	-	-	S	-	-	-	-	-	-	-	-	-	+26°	-	-	-	-	-
82	?/68	I	x 180 y 180	-443	+	-	-	-	+	-	-	-	+	+	-	-	220	80	-	S	-	-	-	-	+	-	-	-	-	+27°	-	-	-	-	-
83	?/68	I	x 190 y 180	-490	+	-	-	-	+	-	-	-	+	+	-	-	220	60	-	S	-	-	-	-	+	-	-	-	-	+19°	-	-	-	-	-
84	I/67	I	x 190 y 180	-480	-	-	-	-	+	-	+	-	+	+	-	-	60	25 - 60	S	-	-	-	-	+	-	-	D	In. I wczesny	+28°	-	-	-	-	-	
85	?/67	I	x 190 y 180	-502	-	-	⊥ 87	-	+	+	+	-	+	+	-	-	50	25 - 70	S	-	-	-	-	-	-	-	-	-	+28°	-	-	-	-	-	- w wypełniku grobu kamienie
86	XII/67	I	x 190 y 180	-540	-	-	z 91 ⊥ 93	-	+	-	+	-	+	+	-	-	50	35 - 102	S	-	-	-	-	+	-	-	D	Iuv.	+13°	-	-	-	-	-	

1	2	3	4	5	6	7	8	9	10	11	12	13	14	15	16	17	18	19	20	21	22	23	24	25	26	27	28	29	30	31	32	33	34	35	
87	III/67	I	x 190 y 180	-476	-	T 85 T 88	-	+	-	-	-	+	+	-	-	+	70	ok. 35	ok. 50	H/S	-	-	-	+	-	-	D	In. I wczesny	+3°	+	-	ok. 55	-	14. ślady lekkiego wku- cia od W i S	
88	IX/67	I	x 190 y 180	-548	-	-	⊥ 87 ⊥ 89 ⊥ 90	+	-	-	-	-	+	+	-	-	230	65	100	S	-	-	-	+	-	-	♀	Sen.	+15°	+	+	155	1 Kb. ■ pod czaszka szkieletu		
89	VI/67	I	x 190 y 180	-520	-	T 88	-	+	-	-	-	+	+	+	-	+	ok. 170	35	65	H/S	-	-	-	+	-	-	♀	Mt.	-2°	-	+	145	-	17 - częściowo brak zarysu	
90	L ₃ /67	I	x 190 y 180	-520	-	T 88	-	+	-	-	-	+	+	+	-	+	ok. 170	75	65	H/S	-	-	-	-	Z +	D	In. I wczesny	-2°	-	-	-	-	grób podwójny 89 i 90 kości szk. 90 na mied- nicy i przy prawej ręce szk. 89		
91	V/67	I	x 180 y 190	-520	-	T 95 N 86	-	-	+	-	+	+	+	-	+	-	90	40 - 85	H/S	-	-	-	-	+	-	♂	Mt.	+29°	-	+	-	-			
92	L ₂ /67	I	x 180 y 190	-503	-	-	z 93 z 94	-	+	-	-	-	-	-	-	-	-	ok. 60	H	-	-	-	-	-	+	-	♀	Mt.	-	-	-	-	-	27 prawdopodobnie zniszczona czaszka szk. 95	
93	L ₁ /67	I	x 180 y 190	-506	-	N 92 N 95 N 86	z 94	-	+	-	-	+	-	-	-	+	-	ok. 60	H	-	-	-	-	+	+	D	In. I wczesny	-	-	-	-	-	27 - domieszka kości ♀Mt. - prawdopodob- nie szkieletu 92		
94	XI/67	I	x 180 y 190	-533	-	N 92 N 93 N 95	-	-	+	-	+	-	+	-	-	+	-	-	30 - 98	S	-	-	-	+	-	-	D	In. I	+3°	-	-	40	-	29 - 0 - 0,5 rok życia	
95	VIII/67	I	x 180 y 190	-527	-	N 91 N 93 N 94 T 96	⊥ 91 z 94	-	+	-	-	+	+	-	+	-	ok. 175	40	do 60	S/H	-	-	-	-	+	-	♀	Mt.	+4°	-	+	ok. 155	-	- Patrz 92	
96	X/67	I	x 180 y 190	-546	-	-	⊥ 95	+	-	-	-	-	+	+	-	-	220	80	do 100	S	-	-	-	+	-	-	♀	Mt.	+16°	+	-	152	1 przedm. ○ nieokreślony		
97	II/67	I	x 180 y 190	-473	+	-	-	-	+	-	-	-	+	+	-	-	260	65	20 - 50	S	-	-	+	-	+	-	♂	Ad.	+20°	-	-	-	-	10 - uszkodzony, przez współczesny wodociąg	
98	IV/67	I	x 180 y 190	-513	+	T 99	z 100	-	+	-	-	+	+	-	-	+	-	65	40 - 62	S	-	-	-	-	+	-	♂	Ad. wczesny	-2°	-	+	-	-	10 - „	
99	VII/67	I	x 180 y 190	-530	-	-	⊥ 98	-	+	-	-	-	+	+	-	-	225	50 - 70	25 - 75	S	-	-	-	-	+	-	♂	Ad. późny	+23°	+	-	-	-	10 - „	
100	?/67	I	x 180 y 190	-478	+	T 98	-	-	+	+	-	+	+	+	-	-	ok. 150	55	20 - 40	H/S	-	-	-	-	-	-	-	-	-	-	-	-	-	10 „	
101	?/67	-	x 180 y 190	-432	+	-	-	-	+	+	-	-	+	+	-	-	108	35	5 - 20	S	-	-	-	-	-	-	-	-	-	-	-	-	-	-	
102	?/67 ?/65	I	x 180 y 180	-510	+	-	T 103	-	+	+	-	-	+	+	-	-	ok. 170	55	30 - 60	S	-	-	-	-	-	-	-	-	-	-	-	-	-	-	patrz 103
103	17/68	I	x 180, 190 y 190	-472	+	T 102	-	-	+	-	-	-	+	+	-	-	210	70	-	S	-	-	-	-	+	+	♀	Mt.	+15°	-	-	-	-	27 - kości luźne ♂Mt. późny być może ze zni- szzonego grobu 102	
104	?/65 ?/67	I	x 180, 190 y 190	-520	+	-	-	-	+	+	-	-	+	+	-	-	220	70	30 - 65	S	-	-	-	-	-	-	-	-	-	-	-	-	-	-	
105	10/65	I	x 190 y 180	-535	+	-	-	-	+	-	-	-	-	+	+	-	180	65	22 - 65	S	-	-	-	-	+	-	-	osobnik dorosły	+18°	-	-	-	165	-	
106	11/65	I	x 190 y 180	-493	-	-	-	-	+	-	-	-	+	-	-	-	ok. 55	ok. 70	S	-	-	-	-	-	+	-	-	osobnik dorosły	-17°	+	+	-	-	- uszkodzony przez współczesny wodociąg	
107	?/65 ?/67	I - II	x 180 y 190	-553	-	-	-	-	+	+	+	+	-	-	-	+	-	ok. 60	22 - 62	P	-	-	-	-	-	-	-	-	-	-	-	-	-	-	- dane z profilu po linii 188x

Kb - kabłączek

? - przedmiot nieokreślony

Ha - hetka

□ - srebro

∇ - kość

Prz. - przęślik

Gb. - grzebień

PK - paciorki

K - kamień

● - szkło

Gw. - gwóźdź

M - moneta

△ - ołów

○ - żelazo

△ - brąz

dej ćwiartki podzielone zostały dodatkowo na ary, z utrzymaniem lokalizacji w metrach od punktu 0 wyznaczonego w przecięciu się obu osi (tabl. XXXVI). Za poziom ± 0 przyjęto wysokość reperu państwowego oznaczonego na północnej ścianie dzwonnicy i mającego wartość $+182,8$ m n.p.m.

Siatkę pomiarową dla stanowiska przy kościele św. Marcina (stanowisko było też nazywane „Nowa Szkoła” i „przy ul. Kilińskiego”) wykonał w lipcu 1965 roku J. Fellmann, nawiązując ją do siatki miejskiej³⁹.

W pierwszym sezonie badawczym — 1965 — na terenie stanowiska przy ul. Kilińskiego założono 12 wykopów badawczych o charakterze sondażowym, mając na celu uchwycenie zasięgu stanowiska. 6 z tych wykopów (1, 2, 3, 4A, 4B i 10) zlokalizowano na terenie cmentarzyska, co pozwoliło na określenie jego zasięgu od wschodu, południowego zachodu i północy, w pozostałych uchwyciono nawarstwienia związane z osadnictwem wczesno- i średniowiecznym wokół cmentarza.

Po natrafieniu w 1966 roku na relikty budowli, głównym zadaniem stało się odsłonięcie relikwów tejże budowli, co niewątpliwie odbiło się na uzyskanym w trakcie badań materiale i zaciążyło nad całym opracowaniem.

Rezultatem trzech sezonów wykopaliskowych jest, co prawda, odkrycie całości założenia fundamentowych XVI-wiecznego kościoła św. Marcina, ale też uzyskanie niepełnych, wyrywkowych danych dotyczących zasięgu i rozplanowania cmentarzyska.

Metody eksploracji stanowiska budzą niekiedy zastrzeżenia. W większości wypadków ograniczono się do wyeksplorowania łącznego ceramiki z warstw zalegających nad grobami na kolejno odsłanianych dość dużych odcinkach (zabytki wydzielone w większości lokalizowano bardzo dokładnie)⁴⁰. Brak wyodrębniania materiałów z zasypów jam grobowych utrudniał niejednokrotnie określenie ich chronologii⁴¹. Same szkielety eksplorowano dość dokładnie, wykonywano rysunki w skali 1:10, z zaznaczeniem elementów wyposażenia grobowego. Niestety częstym zjawiskiem było niecałkowite eksplorowanie grobów; na 107 grobów 26 jest wyeksplorowanych częściowo (są wśród nich nawet groby z wyposaże-

³⁹ Plan siatki eksploracyjnej znajduje się w Archiwum Zakładu...

⁴⁰ Jedynie w wykopach 1a, 1b i 1c z roku 1967 warstwy kulturowe eksplorowane były systematycznie, jednak niewłaściwy opis ceramiki spowodował przemieszanie większości materiałów ceramicznych w klejeniu.

⁴¹ Tylko w kilku wypadkach na 107 grobów spotykamy się z wybraniem i wyodrębnieniem w osobny numer inwentarzowy materiałów z zasypów grobowych.

niem)⁴². Wiele niedopatrzeń spotyka się w metrykowaniu zabytków — na wielu metryczkach brakuje oznaczenia głębokości, dokładnej lokalizacji, oznaczenia warstw, odcinka, często dane wykluczają się wzajemnie. W sumie utrudnia to, a niekiedy uniemożliwia, powiązanie materiałów z konkretną sytuacją stratygraficzną.

Podstawę dokumentacji opisowej stanowią dzienniki badań⁴³. Notatki w dziennikach mają charakter rejestracyjny, a nie opisowy. Zawierają głównie dane o wykonywanych pracach, wymieniają odkryte obiekty i niekiedy dają krótki opis eksplorowanych warstw czy obiektów. Ta szczupłość, a niejednokrotnie niedokładność, notatek odbija się na charakterze niniejszej pracy, gdyż autorka uzależniona była ściśle od ilości i zakresu zawartych w nich danych.

W dokumentacji rysunkowej występują drobne braki dotyczące opisów, niwelacji (na wielu brak legendy) lub w oznaczeniach odcinka. Brak dokumentowania profilów w ostatnim sezonie badawczym uniemożliwił w wielu wypadkach określenie stratygrafii obiektów.

Materiał zabytkowy został zinwentaryzowany oraz opisany w niejednorodny sposób, co stało się przyczyną przemieszania większości materiału ceramicznego (patrz przypis 40). Ceramika została częściowo wyklejona, a niektóre zabytki wydzielone poddane konserwacji⁴⁴. Dla zabytków wydzielonych prowadzono w roku 1965 i 1967 osobne inwentarze⁴⁵; w roku 1968 zinwentaryzowano wszystkie zabytki w jednym inwentarzu⁴⁶. Materiał zabytkowy po zakończeniu badań został złożony w magazynach Zakładu Badań Polskiego Średniowiecza UW w Warszawie.

W trakcie badań i po ich zakończeniu wykonano opracowania materiałów antropologicznych⁴⁷, analizy kilku fragmentów szkła⁴⁸, analizy próbek wapieni z fundamentów kościoła⁴⁹, oraz oznaczenia znalezionych

⁴² Granica wykopu przecinała pochówek — eksplorowano i dokumentowano jedynie jego część znajdującą się w obrębie wykopu, resztę pozostawiano.

⁴³ Z roku 1965 brak dziennika badań — zachowała się jedynie krótka notatka polowa.

⁴⁴ Konserwacji poddano kabłączki skroniowe z grobów 2 i 18, krzyżyk i monety — konserwował K. Kuc z PMA.

⁴⁵ Inwentarz z roku 1967 zaginął.

⁴⁶ Braki danych na metryczkach odbiły się na jakości inwentarzy.

⁴⁷ Analizy wykonali A. i A. Wiercińscy, Maszynopisy w Archiwum Zakładu ..

⁴⁸ S. Ciepiera, 1970, s. 145 - 178.

⁴⁹ H. Krzywobłocka-Laurów, Analiza makroskopowa próbek skał pobranych z Wiślicy, stanowisko św. Marcin, maszynopis w Archiwum Zakładu.

monet⁵⁰. Fotografije w trakcie badań i dla potrzeb niniejszej pracy wykonał Edward Buczek.

Podsumowując stan źródeł, które stały się przedmiotem niniejszego opracowania, należy zaznaczyć, że niedopatrzenia w ich uzyskiwaniu i dokumentowaniu utrudniały opracowanie materiału, poszerzając je o niepotrzebny i czasochłonny etap weryfikacji źródeł i w rezultacie odbiły się niekorzystnie na charakterystyce obiektów i materiału w niniejszej pracy.

OPIS MATERIAŁU

Łączna przebadana powierzchnia cmentarza wynosi 470 m². Odkryto na niej 107 grobów i relikty kościoła z XVI wieku⁵¹.

Wśród 107 grobów znajduje się 37 grobów nie uszkodzonych, jeden wtórny, zbiorowy grób z okresu budowy kościoła z XVI w. i 69 grobów uszkodzonych, wśród których wyodrębnić można:

- 33 groby zniszczone w trakcie budowy szesnastowiecznego kościoła⁵²,
- 13 grobów uszkodzonych przez inne młodsze groby (te uszkodzenia są wynikiem długotrwałego użytkowania cmentarza)⁵³,
- 7 grobów uszkodzonych przez nieokreślone wkopy późniejsze nie grobowe (stwierdza się zaburzenia warstw),
- 7 grobów uszkodzonych przez ujęcie kanalizacyjne dla budowanej szkoły⁵⁴,
- 26 grobów wyeksplorowanych częściowo⁵⁵.

Wśród 107 grobów tylko 13 zawiera wyposażenie, a 22 ślady drewna.

Specyficzne warunki środowiska glebowego — rędzina na gipsowym calcu, spowodowały rozmaity stopień zachowania przedmiotów metalowych. Żelazo jest mocno skorodowane, a przedmioty z metali kolorowych i srebra mocno spatynowane. Materiały organiczne w postaci

⁵⁰ R. Kiersnowski, Wiślica, pow. Busko, Monety znalezione w 1967 roku, maszynopis w Archiwum Zakładu. Określeń pozostałych monet dokonali doc. dr hab. S. Suchodolski i mgr A. Olsienkiewicz, za co składam im niniejszym serdeczne podziękowanie.

⁵¹ W roku 1965 przebadano 140 m² — w tym cmentarz 95 m² i 45 m² poza cmentarzem; w r. 1967 — 110 m²; w r. 1968 — 275 m².

⁵² Do tej grupy grobów zaliczamy 22 groby zniszczone fundamentami kościoła, 7 grobów zniszczonych fundamentami zakrystii i 5 grobów zniszczonych albo przy budowie, albo przy rozbiórce kościoła.

⁵³ Z tego 2 są zniszczone przez kościół i 1 przez wkop późniejszy.

⁵⁴ Z tego 4 są zniszczone równocześnie przez mury zakrystii.

⁵⁵ Z tego całych jest 8 grobów i 4 uszkodzone.

szczątków futrzanego okrycia z odcisniętą tkaniną zachowały się jedynie w jednym z młodszych grobów (XIV - XVI w.). Stosunkowo nieźle zachowały się w niektórych grobach ślady drewnianych zabezpieczeń zmarłych.

Kości szkieletów w grobach nie uszkodzonych zachowały się w dość dobrym stanie, jedynie w kilku wypadkach kręgi, kości miednicy i żebra uległy dość daleko posuniętemu rozkładowi. Zły stan zachowania wykazują jedynie kości małych dzieci, które ze względu na słaby stopień zwapnienia szybko uległy zniszczeniu.

OPIS GROBÓW

Materiał nekropoliczny przedstawiono w ujęciach tabelarycznych. Jego uzupełnienie stanowi dokładny plan całego odsłoniętego terenu z zaznaczeniem wszystkich grobów (szkielety ujęte schematycznie). Pełny opis tekstowy zastosowano jedynie do grobów z wyposażeniem, zbiorowych i odbiegających od normy. W tablicy I w 35 rubrykach zostały zawarte wszystkie dane na temat prezentowanego materiału. W rubryce pierwszej podano numer kolejny grobu (każdy obiekt nekropoliczny, jak: szkielet w grobie, pusty grób, sam szkielet bez śladów wkopu, kości luźne w intencjonalnym skupisku mają swój własny numer), a w następnej numer eksploracyjny grobu⁵⁶. Trzecia rubryka dotyczy chronologii, w niej oznaczona jest faza, z której pochodzi grób⁵⁷. Rubryki 4 i 5, dotyczą lokalizacji grobu, gdzie podano położenie takiego obiektu w siatce arowej i bezwzględną głębokość dna grobu mierzoną od reperu „0”.

Rubryki 6, 7 i 8 związane są ze stratygrafią względną grobu. W rubryce 6 zaznaczono fakt zniszczenia grobu przez fundamenty kościoła lub zakrystii. W rubryce 7 zastosowano dwa rodzaje oznaczeń: znak „T” oznacza, że omawiany grób znajduje się nad grobem, którego numer podano przy nim, znak „N” z numerem oznacza, że omawiany grób niszczy wcześniejszy od niego grób o tym numerze. Znak „L” w rubryce 8 oznacza, że omawiany grób znajduje się pod grobem, którego numer przy nim podano, a znak „Z” z numerem, że został przez ten grób zniszczony.

⁵⁶ Ponieważ w każdym z sezonów stosowano inną numerację, a wiele grobów nie miało żadnych numerów, inne zaś podwójne — w każdym sezonie inne, konieczne było wprowadzenie jednolitej numeracji.

⁵⁷ Minus umieszczony w tej rubryce oznacza, że faza nie jest możliwa do ustalenia ze względu na brak danych. Umieszczenie znaku dwóch faz oznacza, że obiekt pochodzi na pewno sprzed budowy kościoła i nie jest możliwe ustalenie, czy odnosi się do I czy do II fazy.

Rubryki 9, 10, 11, 12 dotyczą stanu zachowania grobu. Plus w rubryce 9 oznacza, że grób jest nie uszkodzony. Dane w rubryce 10 uzupełniają rubryka 6, 11 i 12 — grób uszkodzony może być przez fundament kościoła i jego budowę (rubryka 6 i 11) jak również przez częściowe wyeksplorowanie — lub przez jedno i drugie.

Rubryki od 13 do 24 włącznie dotyczą opisu jamy grobowej. Rubryka 13 i 14 określa rodzaj grobu (wkucie albo wkop) — plusy w obu rubrykach oznaczają, że grób jest częściowo wkuty i częściowo wkopany. Rubryki 15, 16 i 17 dotyczą kształtu jamy grobowej (plan); 18, 19 i 20 podają jej wymiary w cm (głębokość jamy grobowej została określona od momentu pojawienia się zarysu do dna komory grobowej i mierzona jest od powierzchni współczesnej gruntu). Rubryka 21 określa rodzaj podłoża, na którym spoczywa zmarły: znak „S” oznacza skałkę gipsową, znak „H” próchnicę, oba znaki razem oznaczają, że zmarły został złożony częściowo na skałce — częściowo w próchnicy. Rubryki 22, 23 i 24 określają sposób użycia drewna w jamie grobowej.

Opisu szkieletu dotyczą rubryki od 25 do 33. Pozycje 25, 26 i 27 określają stan zachowania szkieletu i występowanie w grobie kości luźnych, pochodzących z innych uszkodzonych grobów. Te rubryki należy korygować i uzupełniać danymi z rubryk 9 - 12 dotyczących stanu zachowania jamy grobowej. Cały szkielet może występować w uszkodzonym grobie i odwrotnie nie uszkodzony grób może zawierać szkielet w stanie daleko posuniętego rozkładu.

Rubryki 28 i 29 zawierają dane dotyczące płci i wieku zmarłych — zastosowano tu symbole ogólnie przyjęte, opierając się na wynikach analiz antropologicznych wykonanych przez prof. dr. hab. A. Wiercińskiego i dr A. Wiercińską (przyp. 47).

Rubryki 30 - 32 określają układ szkieletu, a więc jego orientację (za podstawę pomiaru orientacji służyła jama grobowa, w wypadku braku jej zarysu pomiarów dokonywano na szkielecie) mierzoną od kierunku zachodniego w stopniach; znak „+” oznacza odchylenie na S, znak „-” oznacza odchylenie na N. W rubrykach 31 i 32 oznaczono układ rąk szkieletu⁵⁸. W wypadku układu niejednorodnego zaznaczono przy znaku „+” w odpowiedniej rubryce znakiem „L” rękę lewą, a znakiem „P” prawą. Rubryka 33 zawiera dane dotyczące długości szkieletu mierzonej od sklepienia czaszki do kości pięty. W rubryce 34 umieszczono dane dotyczące wyposażenia grobowego. Ostatnia rubryka zawiera uwagi dodatkowe (numer na początku uwagi oznacza numer rubryki, której uwaga dotyczy).

⁵⁸ Nie zastosowano rubryki omawiającej układ całego szkieletu, ponieważ wszystkie szkielety były ułożone na wznak i wyprostowane.

OPIS SZCZEGÓŁOWY GROBÓW Z WYPOSAŻENIEM

Grób 2 — 2/65, ar x 210, y 190 — grób nie uszkodzony; prostokątne wkucie w skałkę o wymiarach 180×45 cm, głębokość komory grobowej od powierzchni 30 do 95 cm; z boków szkieletu wystąpiły ślady drewna. Na głębokości 50 cm od powierzchni — ślady deski nakrywającej.

Kobieta, średni maturus, szkielet kompletny (drobne braki w kościach klatki piersiowej — rozkład); orientacja na W (+13°); szkielet wyprostowany, ułożony na wznak, ręce ułożone na miednicy; długość kości 150 cm; szkielet ułożony na skałce gipsowej na głębokości —580 cm (tabl. V). Przy prawej skroni ołowiany esowaty kabłączek skroniowy o średnicy 35 mm wykonany z pełnego okrągłego drutu o przekroju 4 mm, rozklepanego na końcu i zwiniętego esowato (tabl. XXIV, 3).

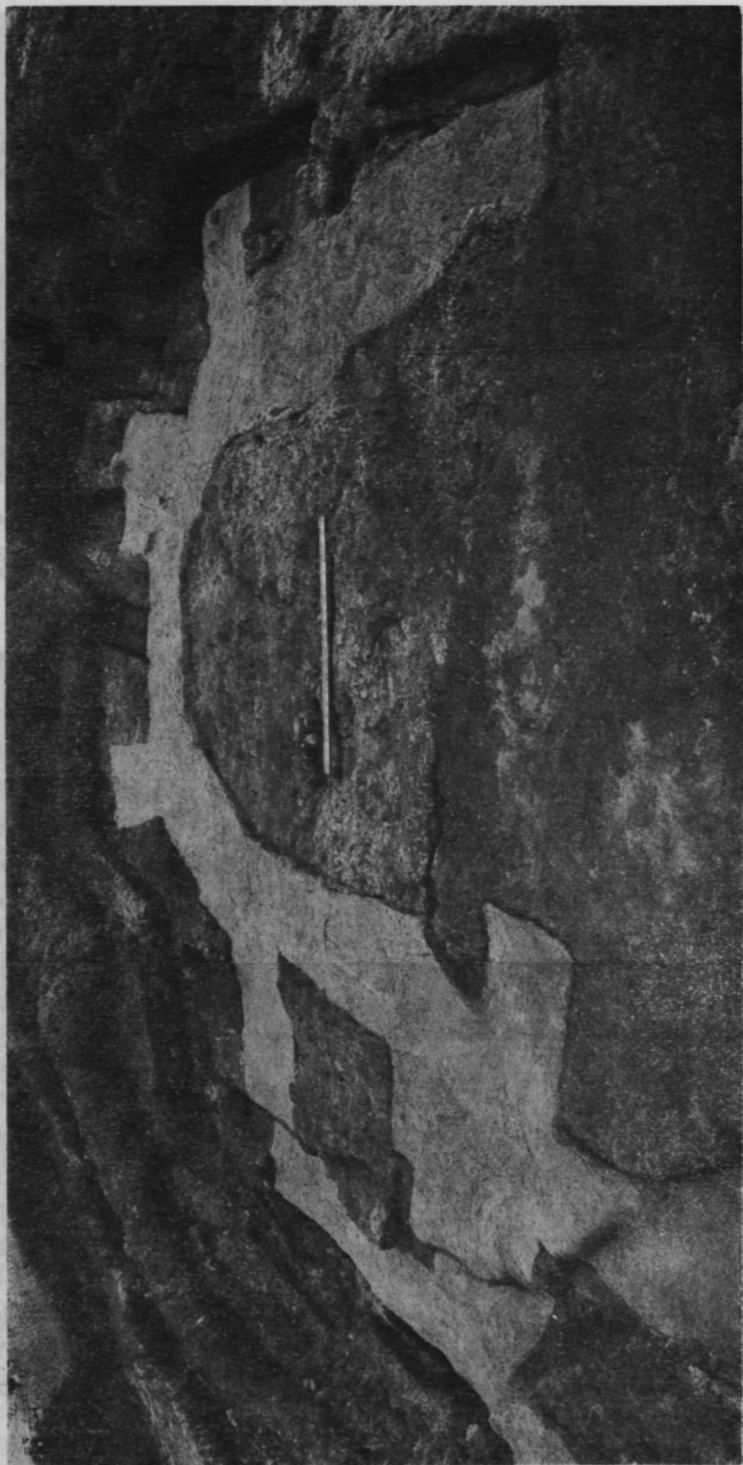
Grób 18 — 18/65, ar x 210, y 190 — nie uszkodzony, brak zarysu wkopu grobowego, wymiary około 190×60 cm, miąższość komory grobowej od powierzchni 70 do 115 cm; na głębokości 70 cm wystąpiły ślady szalowania szerokości około 50 cm i częściowo deski przykrywającej.

Kobieta, maturus, szkielet prawie kompletny (drobne braki w kościach lewej dłoni); orientacja W-E (+20°); szkielet wyprostowany, ułożony na wznak, ręce wyciągnięte wzdłuż ciała; długość kości 145 cm; złożony na skałce na głębokości —575 cm (tabl. VI). Przy czaszce zmarłej z obu stron w okolicach skroni znaleziono 2 esowate ołowiane kabłączki skroniowe wykonane z pełnego okrągłego drutu o przekroju 4 mm, rozklepanego na końcu i zwiniętego esowato (kabłączek z lewej strony miał część rozklepaną uszkodzoną), o średnicy 31 i 30 mm (tabl. XXIV, 1 i 2). Na prawej ręce szkieletu na trzecim palcu znaleziono pierścionek-obraczkę wykonany z brązowego drutu o przekroju okrągłym 1,5 mm, o końcach zachodzących na siebie. Średnica pierścionka 20 mm (tabl. XXIV, 6).

Grób 26 — 16/68, ar x 200, y 180; wyeksplorowany częściowo (odsłonięto zachodnią część grobu z czaszką, aż do klatki piersiowej); wkucie w skałkę (w odsłoniętej części prostokątne) o wymiarach ? ×60 cm.

Kobieta, późny maturus; wyeksplorowana tylko górna część szkieletu (czaszka, kości ramion, obojczyk i kręgi szyjne) orientacja W-E (+10°); szkielet wyprostowany, ułożony na wznak na skałce na głębokości —480 cm (tabl. VII). Pod prawym obojczykiem znaleziono srebrny, esowaty kabłączek skroniowy, pusty, typu pomorskiego, nie ornamentowany, wykonany z cienkiej blachy 0,5 mm — średnica kabłączka 47 mm (tabl. XXIV: 4).

Grób 30 — 9/68, ar x 200, y 180, częściowo uszkodzony przez fundament absydy kościoła; wkop i wkucie w skałkę o wymiarach około 70×30 cm.



Tabl. II

Widok od strony zachodniej na negatywy murów absydy i zakrystii kościoła św.

Marcina (XVI w.) i na wyeksplorowane wkucia grobowe

Wszystkie fotografie umieszczone w tablicach wykonał Edward Buczek

Dziecko, infans I wczesny, bardzo źle zachowany szkielet; orientacja W-E (-6°); szkielet złożony na skałce, na głębokości -438 cm (tabl. IX). We wschodniej części grobu, tuż przy murze absydy znaleziono prześlik z łupku owruckiego o średnicy 25 mm, średnicy otworu 9 mm, wysokości 12 mm — dwustożkowy spłaszczony, koloru jasnioletowego (tabl. XX: 2).

Grób 33 — 9/65, ar x 190/200, y 190, nie uszkodzony, wkopany w zniszczone przy budowie kościoła groby 32 i 34; wkop grobowy o nie wyodrębnionym zarysie, zalega 30 - 40 cm od powierzchni.

Mężczyzna, iuvenis, szkielet kompletny, słabo zachowane kości czaszki wykazują ślady sztucznej deformacji w postaci bardzo silnego spłaszczenia potylicy i rozděcia na boki dolnych, tylnych kątów ciemień — ślady przepasanía powyżej i wzdłuż łuków nadoczodołowych⁵⁹. Orientacja W-E ($+45^\circ$); szkielet wyprostowany, ułożony na wznak, ręce wyciągnięte wzdłuż ciała? długość kości 160 cm, złożony na skałce na głębokości -490 cm. Przy lewym ramieniu szkieletu znaleziono mocno skorodowany przedmiot żelazny (zaginał).

Grób 36 — 15/67, ar x 190, y 190, grób wyeksplorowany tylko w części wschodniej, do klatki piersiowej szkieletu; wkucie w skałkę, z bokiem wschodnim biegnącym ukośnie (nieregularność wkopu spowodowana nachyleniem skałki w kierunku południowym), wymiary $? \times 75$ cm, głębokość komory grobowej od 20 do 85 cm od powierzchni.

Mężczyzna, późny adultus, szkielet niekompletny — wyeksplorowano kości prawego i lewego przedramienia, kręgi lędźwiowe, kość krzyżową, miedniczą i kości nóg, orientacja W-E (-7°); szkielet wyprostowany ułożony na wznak, ręce wyciągnięte wzdłuż ciała, złożony na skałce na głębokości -495 cm (tabl. X). Koło prawej ręki, w okolicy kości udowej, na głębokości -492 cm znaleziono fragment kościanego grzebienia jednostronnego, trójwarstwowego, w postaci płytki z zębami — szerokość płytki 19 mm, długość z zębami 33 mm, długość zębów 19 mm (zębów było 12, zachowały się trzy, reszta ułamana), szerokość płytki 2 mm, na stykach otwory częściowe na 2 nity o średnicy 2 mm (tabl. XXV: 1).

Grób 47 — 22/68, ar x 190, y 200; nie uszkodzony, częściowo w zachodniej partii wchodzi pod grób 52, wkop grobowy ma kształt nieregularny i nie zarysowany w całości, o uchwyconym wymiarze $? \times 90$ cm, głębokość dna od powierzchni 120 cm, z prawej strony szkieletu ślady drewnianego szalowania.

Osobnik dorosły (brak określenia płci i wieku), szkielet prawie kompletny — braki występują w kościach rąk i klatki piersiowej; orientacja W-E (-6°), szkielet wyprostowany ułożony na wznak, ręce wyciągnięte

⁵⁹ Oznaczenie A. Wierciński, Archiwum Zakładu...



Tabl. III

Fot. 1 — widok od północy na wykopy 1a i 1b z 1967 r., z wyeksplorowanymi grobami i negatywem murów zakrystii kościoła XVI w., fot. 2 — widok od wschodu na wykop 1a

wzdłuż ciała; długość kości 180 cm; szkielet złożony w humusie na głębokości —522 cm (tabl. XI). Z prawej strony szkieletu na wysokości kości udowej znaleziono fragment osetki z szarozielonego łupku z przewierconym otworem, częściowo uszkodzonej (tabl. XXV: 2).

Grób 55 — 23/68, ar x 190, y 190, uszkodzony w części południowo-wschodniej przez fundamenty środkowej przypory ściany południowej kościoła; wkucie w skałkę o prostokątnym zarysie schodzące schodkowo (jeden stopień), wymiary właściwego grobu 200×70 cm, głębokość komory grobowej 60 do 80 cm.

Osobnik dorosły (brak określenia płci i wieku), szkielet dość dobrze zachowany, brak kości nóg od kolan w dół; orientacja W-E (+3°); szkielet wyprostowany, ułożony na wznak, ręce wyciągnięte wzdłuż ciała; złożony na skałce na głębokości —460/—481 cm (tabl. XII). Na miednicy szkieletu z lewej strony znaleziono denar książęcy Gezy (1064 - 1074) z rozklepanym lekko jednym końcem i przewierconym otworem, średnica 15 mm, grubość około 0,5 mm (tabl. XXI).

Grób 68 — 11/68, ar x 180, y 190; nie uszkodzony, brak zarysu wkopu grobowego, orientacyjne wymiary 180×50 cm, głębokość dna od powierzchni około 70 cm.

Kobieta, maturus, prawie kompletny szkielet — braki występują w kościach dłoni i stóp; orientacja W-E (-2°) szkielet wyprostowany, ułożony na wznak, ręce wyciągnięte wzdłuż ciała; długość kości 160 cm, złożony w humusie na głębokości —485 cm (tabl. XIII). Na szyi i klatce

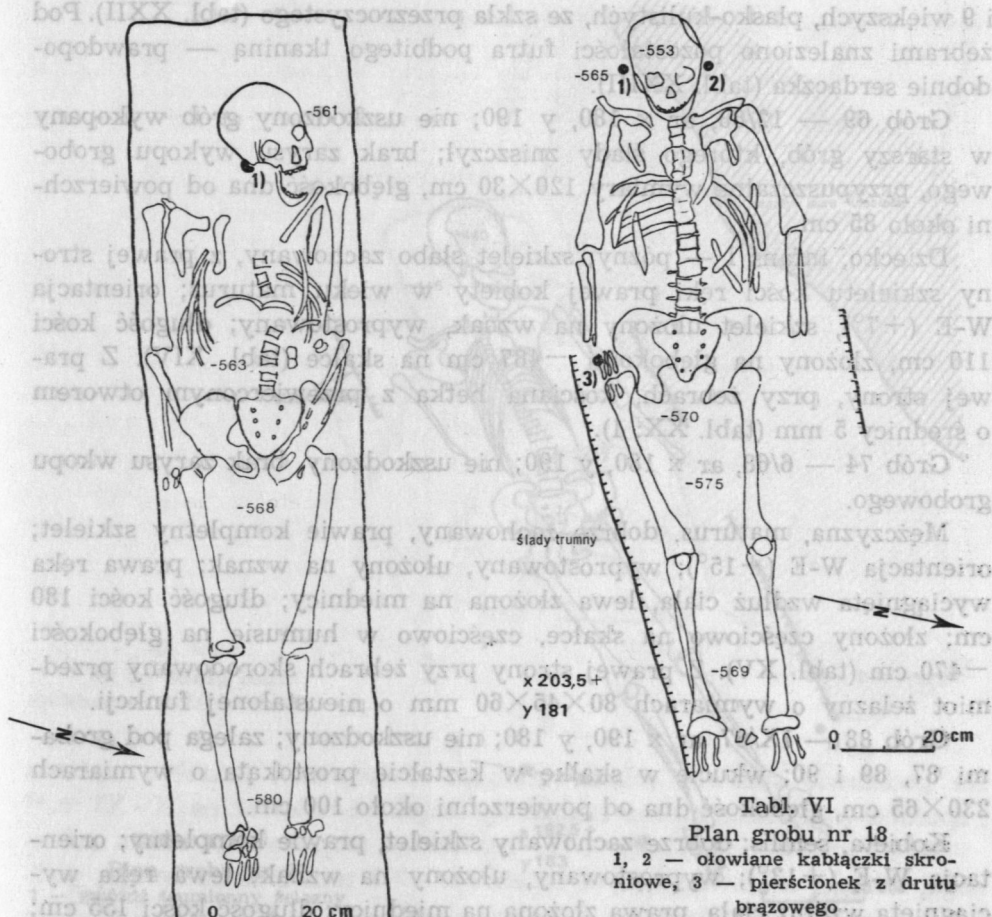


Tabl. IV

Fot. 1 — widok ogólny na wyeksplorowane wykopy 1a, 1b, 1c z 1967 r., fot. 2 — widok od strony wschodniej na odsłonięty negatyw południowej ściany kościoła z XVI w. (na pierwszym planie grób nr 39), fot. 3 — widok od południowego wschodu na odsłonięte partie negatywu zachodniej ściany kościoła z XVI w.



piersiowej szkieletu różaniec składający się z cynowego krzyżyka długości 50 mm, szerokości 40 mm, z uszkiem o średnicy 5 mm (średnica otworu 2 mm); ramiona krzyżyka zakończone trójlistnie, po obu stronach krzyża postać ukrzyżowanego Chrystusa, krawędzie ramion ozdobione ornamentem perełkowym, stan zachowania zabytku pomimo konserwacji bardzo zły. Kolia — różaniec składał się ze 125 paciorków, w tym 116 małych, płasko-kulistych, z czarno-brunatnego, przezroczystego szkła



ślady trumny

x 203,5+
y 181

Tabl. VI

Plan grobu nr 18

1, 2 — ołowiane kabłączki skroniowe, 3 — pierścionek z drutu brązowego

Tabl. V
Plan grobu nr 2
1 — ołowiany kabłączek skroniowy
(wszystkie rysunki wykonana autorka pracy)

x 207
y 187



Tabl. VII

Plan grobu nr 26

1 — srebrny kabłączek skroniowy

i 9 większych, płasko-kulistych, ze szkła przezroczystego (tabl. XXII). Pod żebrami znaleziono pozostałości futra podbitego tkaniną — prawdopodobnie serdaczka (tabl. XXIII).

Grób 69 — 12/68, ar x 180, y 190; nie uszkodzony grób wykopany w starszy grób, którego ślady zniszczył; brak zarysu wykopu grobowego, przypuszczalne wymiary 120×30 cm, głębokość dna od powierzchni około 85 cm.

Dziecko, infans I — późny; szkielet słabo zachowany, z prawej strony szkieletu kości ręki prawej kobiety w wieku maturus; orientacja W-E (+7°), szkielet ułożony na wznak, wyprostowany; długość kości 110 cm, złożony na głębokości -487 cm na skałce (tabl. XIV). Z prawej strony, przy żebrach, kościana hetka z przewierconym otworem o średnicy 5 mm (tabl. XX: 1).

Grób 74 — 6/68, ar x 180, y 190; nie uszkodzony, brak zarysu wkopu grobowego.

Mężczyzna, maturus, dobrze zachowany, prawie kompletny szkielet; orientacja W-E (+15°); wyprostowany, ułożony na wznak; prawa ręka wyciągnięta wzdłuż ciała, lewa złożona na miednicy; długość kości 180 cm; złożony częściowo na skałce, częściowo w humusie na głębokości -470 cm (tabl. XV). Z prawej strony przy żebrach skorodowany przedmiot żelazny o wymiarach 80×45×60 mm o nieustalonej funkcji.

Grób 88 — IX/67, ar x 190, y 180; nie uszkodzony; zalega pod grobami 87, 89 i 90; wkucie w skałkę w kształcie prostokąta o wymiarach 230×65 cm, głębokość dna od powierzchni około 100 cm.

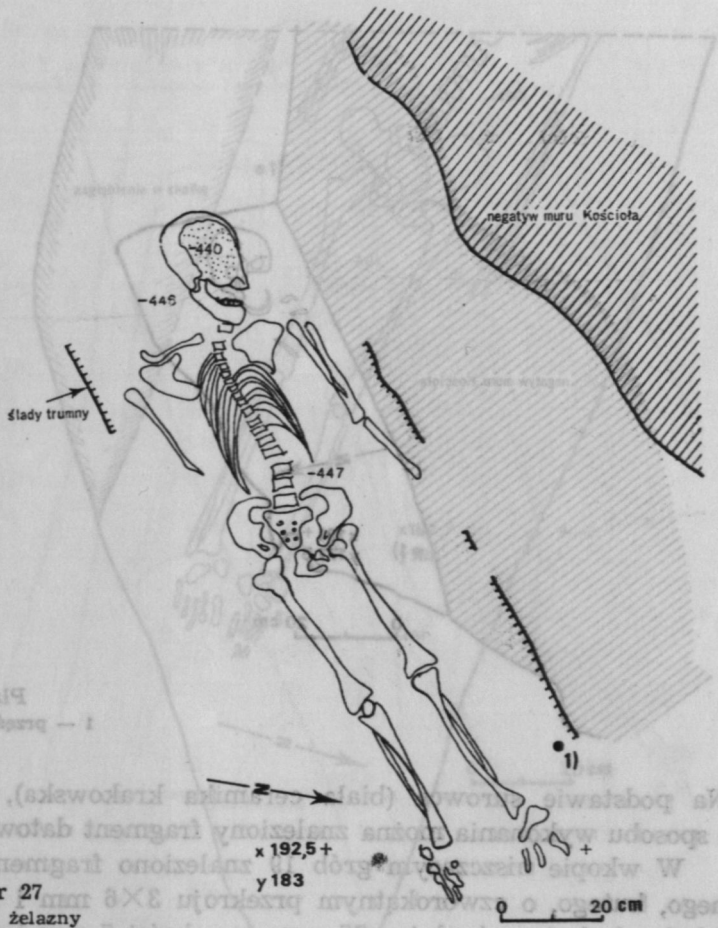
Kobieta, senilis; dobrze zachowany szkielet, prawie kompletny; orientacja W-E (+13°); wyprostowany, ułożony na wznak; lewa ręka wyciągnięta wzdłuż ciała, prawa złożona na miednicy; długość kości 155 cm; szkielet złożony na skałce na głębokości -548 cm (tabl. XVI). Pod czaszką szkieletu mały srebrny kabłączek skroniowy, esowaty, o średnicy 12,5 mm, średnica srebrnego drutu 1,5 mm (tabl. XXIV 5).

Grób 96 — X/67, ar x 180, y 190; nie uszkodzony; zalega pod grobem 95; prostokątne wkucie w skałkę o wymiarach 220×80 cm, głębokość dna od powierzchni około 100 cm.

Kobieta, maturus; dobrze zachowany szkielet, orientacja W-E (+16°); ułożony na wznak, wyprostowany, ręce wyciągnięte wzdłuż ciała; długość kości 152 cm; złożony na skałce na głębokości -546 cm (tabl. XVIII). W pobliżu prawej ręki, przy kości udowej, znaleziono kulisty przedmiot żelazny, mocno skorodowany o nieokreślonej funkcji, o średnicy 31 mm (tabl. XXX, 5).

Wypełnienie następujących grobów miało zawartość, która wymaga szczegółowego opisu i zanalizowania.

Grób 19 — 19/65, ar x 200, y 190; dwukrotnie uszkodzony: po raz pier-



Tabl. IX

Plan grobu nr 30

1 — gwóźdź z łopką odczołową

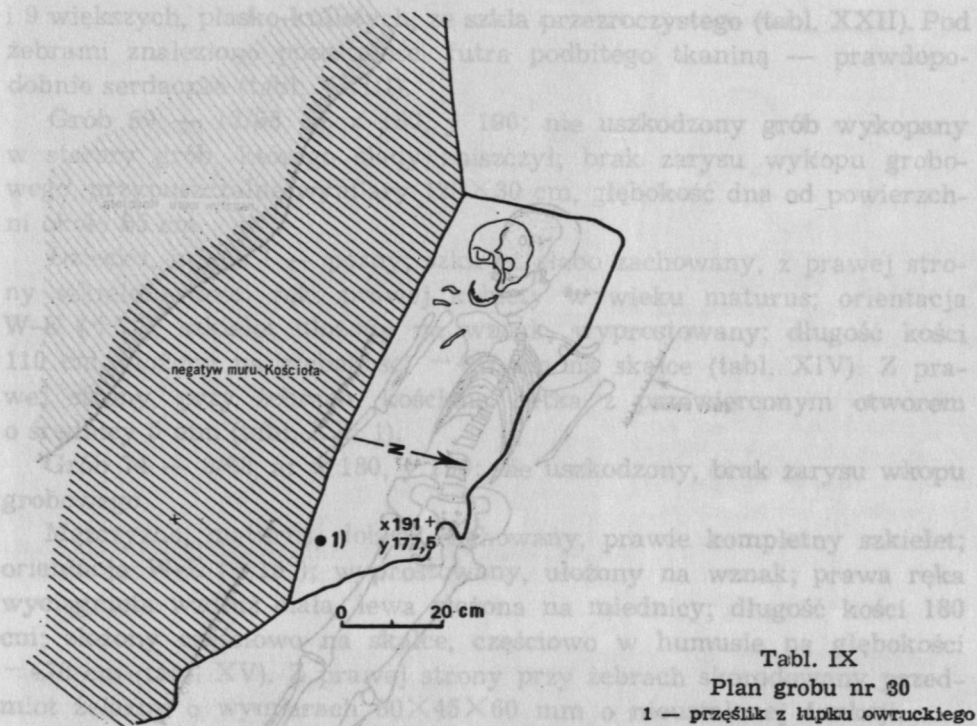
Tabl. VIII

Plan grobu nr 27

1 — gwóźdź trumienny żelazny

wszy przez nieco młodszy grób 15 z I fazy cmentarza i powtórnie przez nowożytny wkop, który zniszczył równocześnie grób 17 i naruszył 15; wkop o nieuchwytnym zarysie i wymiarach $? \times 60$ cm, dno na głębokości około 30 cm od powierzchni.

Grób zawierał szkielet dorosłego osobnika, nieokreślony antropologicznie; zachowała się jedynie górna część szkieletu i kości kończyn w grobie 15; orientacja W-E ($+3^\circ$); szkielet wyprostowany, ułożony na wznak z rękami wyciągniętymi wzdłuż ciała; złożony na skalce na głębokości -506 cm. W wypełnisku grobu, ponad czaszką szkieletu znaleziono fragment naczynia obtaczanego, z wyraźnie wydłużonym, lekko wygiętym na zewnątrz wylewem lekko profilowanym; średnica wylewu 22 cm, z lekko przewężoną szyjką łagodnie modelowaną; naczynie wykonano z gliny schudzonej niewielką ilością domieszki drobno- i średnioziarnistego piasku. Barwa naczynia kremowo-biała o szarym przełamie.



Tabl. IX

Plan grobu nr 30

1 — prześlik z łupku owruckiego

Na podstawie surowca (biała ceramika krakowska), kształtu wylewu i sposobu wykonania można znaleziony fragment datować na X - XI w.⁶⁰

W wkopie niszczącym grób 19 znaleziono fragment gwoźdźcia żelaznego, kutego, o czworokątnym przekroju 3×6 mm i skorodowaną podkówkę do buta o średnicy 77 mm, szerokości 7 mm i grubości 2 - 3 mm. Analogiczna podkówka wystąpiła w warstwie II z XVII - XVIII wieku w Poznaniu na stanowisku Ostrów Tumski⁶¹ (tabl. XXVI: 2 i 3).

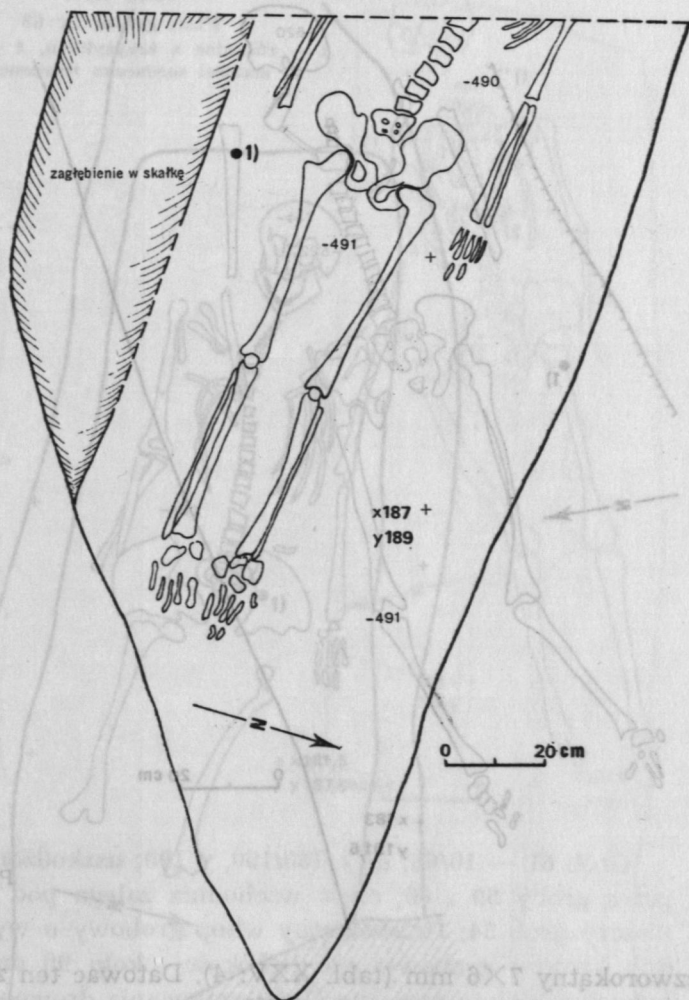
Grób 23 — ?/68, ar x 200, y 190; uszkodzony przez budowę kościoła, pusty; wkucie w skałkę w kształcie prostokąta o wymiarach 240×65 cm orientacja W-E (+13°); dno grobu stanowi skałka na głębokości -490 cm.

W wypełniku grobu znaleziono krzemienną skałkę do krzesiwka, z załuskaną krawędzią i śladami użycia (tabl. XXVI, 1). Zabytek ten stanowi formę bardzo pospolitą, o szerokim zasięgu tak chronologicznym, jak i terytorialnym. Zwyczaj wkładania do grobu krzemienu wraz z krzesiwkami występuje we wczesnym średniowieczu na terenie całego kraju, chociaż nie wszędzie z jednakowym natężeniem⁶².

⁶⁰ K. Radwański, 1968, ryc. 38 i 39.

⁶¹ J. Zak, 1959, s. 104, datuje pojawienie się podkówek do butów już na XIII w.

⁶² M. Miśkiewiczowa, 1969, s. 274.



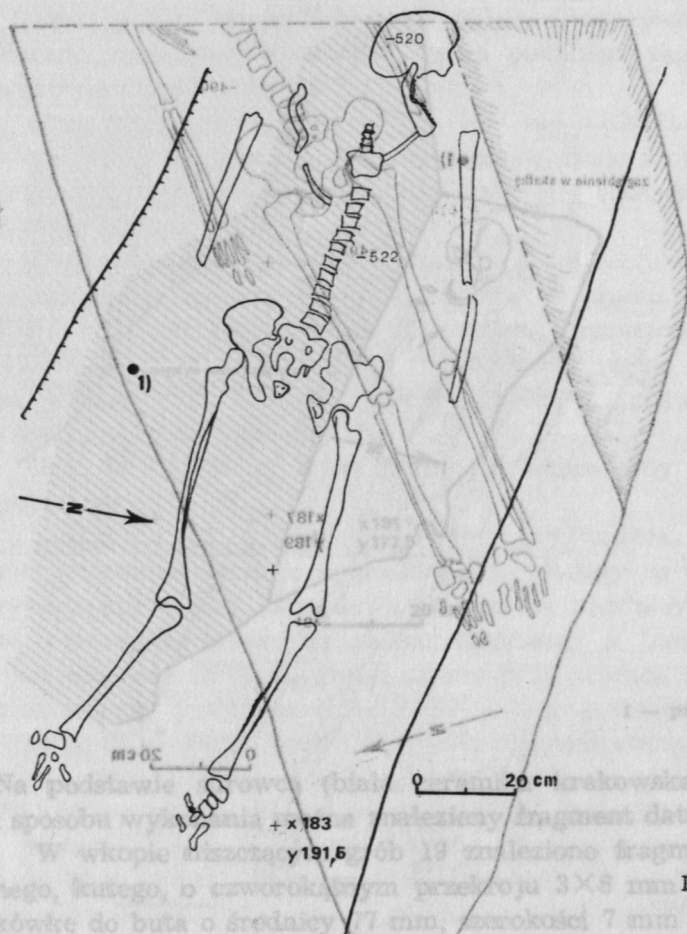
Tabl. X

Plan grobu nr 36

1 — grzebień kościany

Grób 27 — 7/68, ar x 200, y 190; nie uszkodzony; zalega nad zniszczonymi przez budowę kościoła grobami 23 i 28; częściowo wkopany, a częściowo wkuty w skalke, prostokątnego kształtu o wymiarach 170 × 52 cm; z obu stron szkieletu ślady drewnianego szalowania lub raczej trumny o szerokości 50 cm.

Dziecko, iuvenis, szkielet prawie kompletny; orientacja W-E (+38°); szkielet wyprostowany, ułożony na wznak, ręce wyciągnięte wzdłuż tułowia; długość kości 125 cm; złożony na skalce na głębokości -447 cm (tabl. VIII). Z lewej strony szkieletu, na końcu zarysu trumny, znaleziono gwóźdź żelazny, mocno skorodowany, kuty, z główką o nieregularnym kształcie o średnicy 17 mm; długość gwóźdźa 64 mm, w przekroju



Tabl. IX
Plan grobu nr 29
1 — oselka z łupku

Tabl. XI
Plan grobu nr 47
1 — oselka z łupku

czworokątny 7×6 mm (tabl. XXV: 4). Datować ten zabytek można wraz z grobem na czas po początku XVI w.

Grób 29 — 13/68, ar x 200, y 180(190); wyeksplorowany w części środkowej — część zachodnia zniszczona przez kościół, część wschodnia nie przebadana; wkucie w skałkę kształtu prawdopodobnie prostokątnego szerokości 60 cm; drobne ślady drewna.

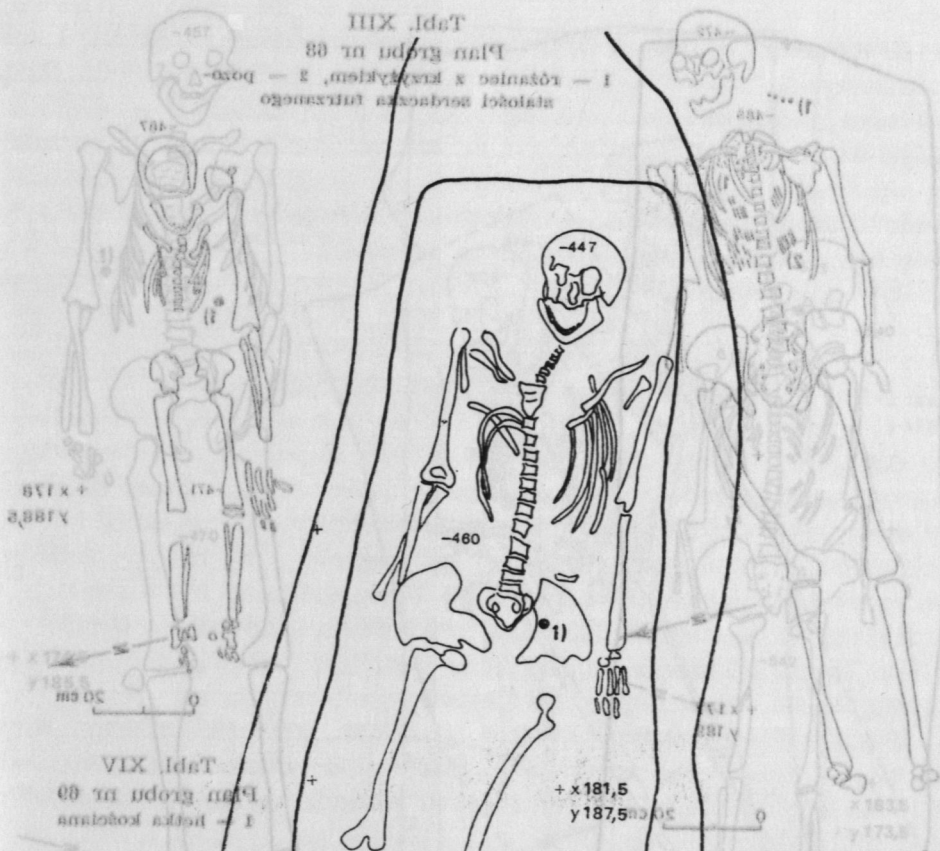
Dziecko, iuvenis; szkielet mocno niekompletny; orientacja W-E (+18°); szkielet złożony na skałce, na głębokości 484 cm. W wypełnisku znaleziono gwoździ żelazny bez główki, ostro zakończony z pozostałościami drewna; kuty, o przekroju 3×2 mm, długości 28 mm. Różni się od innych gwoździ znalezionych na cmentarzysku drobnymi wymiarami (tabl. XXV: 3).

Datować można go ogólnie wraz z grobem na drugą fazę cmentarza, czyli XIV-XVI w.

Tabl. XIII

Plan grobu nr 88

1 — rószenie x karkytem, 2 — poro-
niałość nerwaca tarczowego



Tabl. XIV

Plan grobu nr 89

1 — kość kościanna

Grób 81 — 10x8; ar x 180\190, y 100; askokony w części zachodniej przez groby 59 i 60, część wschodnia należa pod grobem 53 i zarazem niszczy grób 54; ...
 dwa kości głowy na głębokości około 90 cm od powierzchni; po bokach szkieletu wykonane były z drewna ...
 Mężczyzna, ...
 wo kości lewej ...
 wykostowany ...
 przynależność ...
 sie na głębokości ...
 W zasypce ...
 Nad ...
 ment ...
 skim w ...
 (tabl. XXXIII: 1).
 kole, bez ...

Tabl. XII

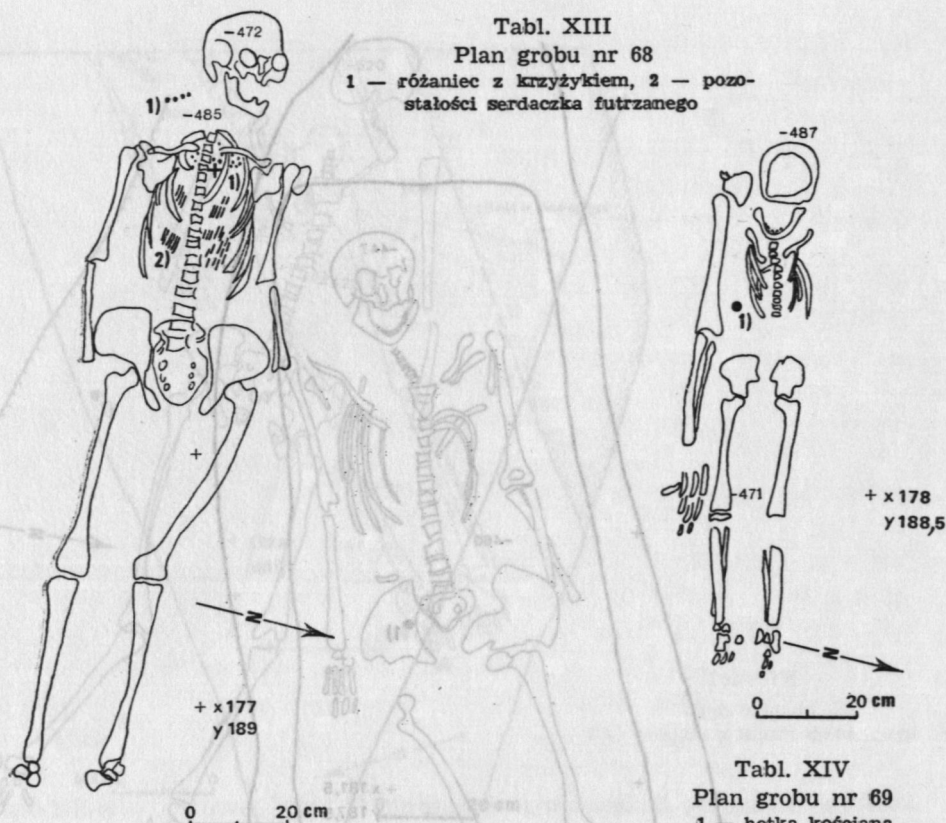
Plan grobu nr 55

denar książęcy Gezy I

Tabl. XIII

Plan grobu nr 68

1 — różaniec z krzyżykiem, 2 — pozostałości serdaczka futrzanego



Tabl. XIV

Plan grobu nr 69

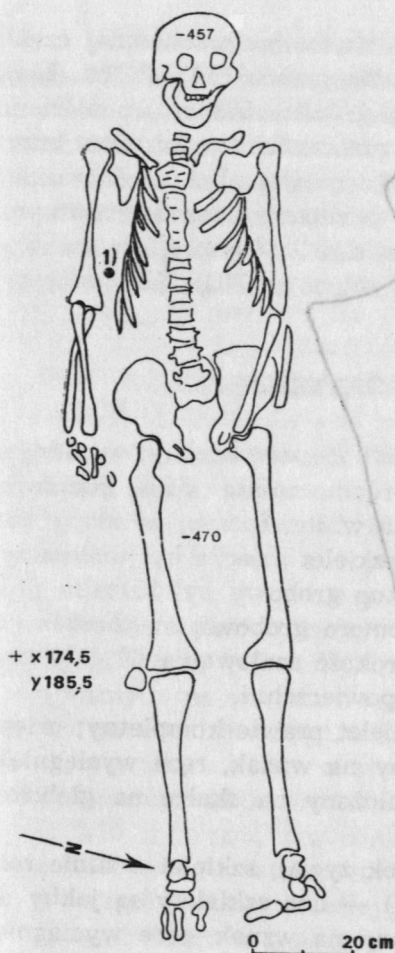
1 — hetka kościana

Grób 61 — 10/68; ar x 180/190, y 190; uszkodzony w części zachodniej przez groby 59 i 60, część wschodnia zalega pod grobem 53 i zarazem niszczy grób 54; Prostokątny wkop grobowy o wymiarach 180×45 cm? dno komory grobowej na głębokości około 90 cm od powierzchni; po bokach szkieletu wyraźne ślady szalowania drewnem.

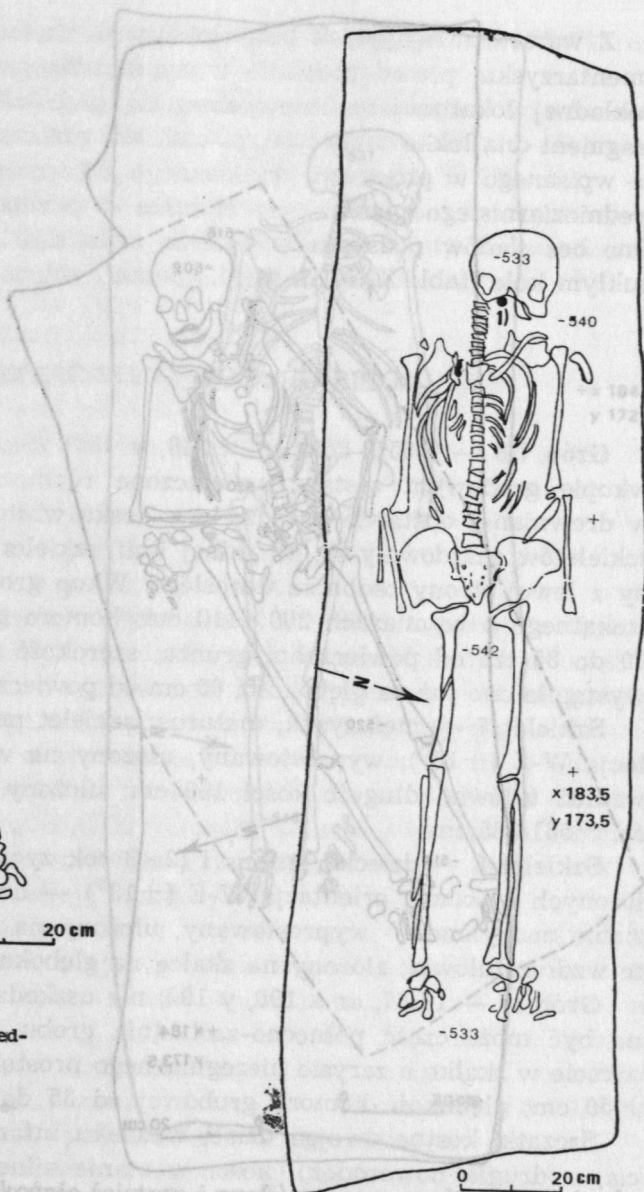
Mężczyzna, maturus; szkielet niekompletny — brak czaszki i częściowo kości lewej ręki oraz kości stóp; orientacja W-E (+15); szkielet wyprostowany ułożony na wznak, ręce wyciągnięte wzdłuż tułowia; przypuszczalna długość kości około 165 cm; szkielet złożony w humusie na głębokości -490 cm.

W zasypie grobowym kości zniszczonego szkieletu 54 (mężczyzna, maturus).

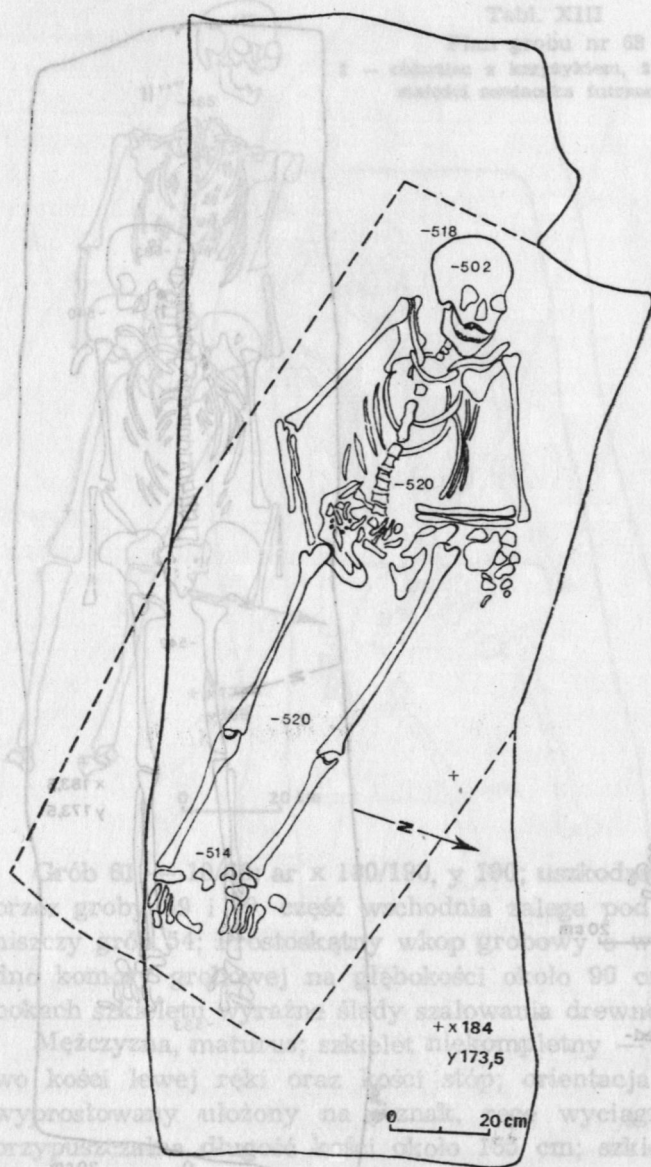
Nad miednicą szkieletu 61, na głębokości -460 cm, znaleziono fragment wklęsłego masywnego dna naczynia z wypukłym znakiem garncarskim w kształcie krzyża ukośnie przekreślonego, wpisanego w prostokąt (tabl. XXXIII: 1). Dno lepione z jednego kawałka gliny na wypukłym kole, bez śladów podsypki, wykonane z gliny schudzonej domieszką pia-



Tabl. XV
Plan grobu nr 74
1 — nieokreślony przedmiot żelazny



Tabl. XVI
Plan grobu nr 88
1 — srebrny kabłączek skroniowy

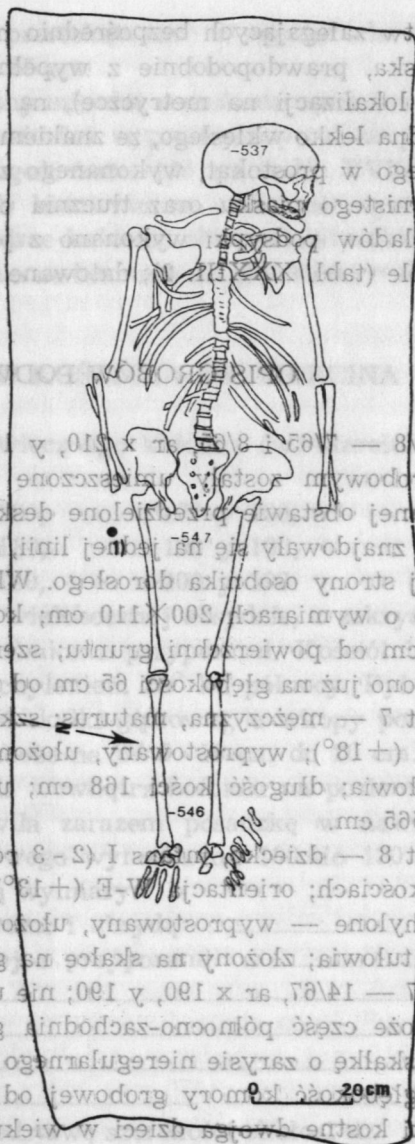


Tabl. XVII
Plan podwójnego grobu
nr 89/90

sku i drobnego tłucznia koloru szarokremowego, w przełomie czarne — średnica dna 9 cm. Bardzo podobne pod względem surowca i znaku dno znaleziono w Sandomierzu na osadzie przy kościele św. Jakuba w jamie 12 — osada datowana jest na XII - XIII w. ⁶³

Z warstwy zalegającej nad grobem 25 (być może w jego wypełnisku — brak wyraźnego rozgraniczenia) pochodzi fragment naczynia z lekko

⁶³ J. Gąsowski, 1969, s. 438.



+ x 184
y 172

Tabl. XVIII

Plan grobu nr 96

przedmiot żelazny nieokre-

ślony

wygiętym na zewnątrz, ukośnie ściętym i profilowanym wylewem, o średnicy 23 cm (tabl. XXXII: 2), z lekko przewężoną szyjką, ozdobione ornamentem pasmowym, na który nakłada się jeden rząd ukośnych nacięć.

Naczynie wykonano techniką ślizgowo-taśmowa, obtaczane z gliny schudzonej domieszką drobnego piasku i tłuczni, barwy kremowej. Tego typu naczynia datowane są przez K. Radwańskiego na XI-XIII w. ⁶⁴

⁶⁴ K. Radwański, 1968, ryc. 38 i 39.

Z warstw zalegających bezpośrednio na skałce we wschodniej części cmentarzyska, prawdopodobnie z wypełniska grobów 18 lub 20 (brak dokładnej lokalizacji na metryczce), na głębokości 573 cm, znaleziono fragment dna lekko wklęsłego, ze znakiem garncarskim w kształcie krzyża wpisanego w prostokąt, wykonanego z kremowej gliny z domieszką średnioziarnistego piasku oraz tłuczni o przelomie czarno-brunatnym. Dno bez śladów podsypki wykonano z jednego kawałka gliny na wypukłym kole (tabl. XXXIII: 2); datowane ogólnie na XII - XIII w.

OPIS GROBÓW PODWÓJNYCH ⁶⁵

Grób 7/8 — 7/65 i 8/65, ar x 210, y 190; nie uszkodzony; w jednym wkopie grobowym zostały umieszczone równocześnie dwa pochówki w drewnianej obstawie przedzielone deską w ten sposób, że stopy obu szkieletów znajdowały się na jednej linii, szkielet dziecka był umieszczony z lewej strony osobnika dorosłego. Wkop grobowy był kształtu prostokątnego o wymiarach 200×110 cm; komora grobowa znajdowała się 60 do 85 cm od powierzchni gruntu; szerokość szalowania 60 i 30 cm, wystąpiło ono już na głębokości 65 cm od powierzchni.

Szkielet 7 — mężczyzna, maturus; szkielet prawie kompletny; orientacja W-E (+18°); wyprostowany, ułożony na wznak, ręce wyciągnięte wzdłuż tułowia; długość kości 168 cm; ułożony na skałce na głębokości —561/565 cm.

Szkielet 8 — dziecko, infans I (2 - 3 rok życia); szkielet o silnie rozłożonych kościach; orientacja W-E (+13°) — oba szkielety są jakby do siebie nachylone — wyprostowany, ułożony na wznak, ręce wyciągnięte wzdłuż tułowia; złożony na skałce na głębokości —560 - 565 cm.

Grób 37 — 14/67, ar x 190, y 190; nie uszkodzony (nie wyeksplorowana być może część północno-zachodnia grobu nie istotna dla opisu); wkucie w skałkę o zarysie nieregularnego prostokąta o wymiarach 135×50 cm; głębokość komory grobowej od 35 do 60 cm od powierzchni.

Szczątki kostne dwojga dzieci w wieku infans I (jedno 2 - 1 rok życia, a drugie noworodek), kości w stanie silnego rozkładu; orientacja W-E (-5°); układ kości trudny do odczytania ze względu na silny rozkład szkieletów; złożone na skałce na głębokości —465 - 474 (skałka opada w kierunku południowym). Pochówek równoczesny.

Grób 89/90 — VI/67 i L₃/67, ar x 190, y 180; nie uszkodzony; zalega nad grobem 88; częściowo wkuty, częściowo wkopany, o zarysie uchwy-

⁶⁵ Dwa z nich ze względu na eksplorację występują pod dwoma numerami 7 i 8 oraz 89 i 90.

nym jedynie we wkuciu — prostokątnym? o wymiarach 170×75 cm; głębokość dna od powierzchni 65 cm.

Kobieta, maturus; kompletny szkielet o uszkodzonych kościach miednicy; orientacja W-E (-2°); szkielet wyprostowany, ułożony na wznak, ręce złożone na miednicy; długość kości 145 cm (tabl. XVII).

Dziecko, wczesny infans I; kości mocno rozłożone występowały na miednicy i przy prawym biodrze kobiety; oba szkielety złożone zostały częściowo na skałce, a częściowo na humusie na głębokości — 510 - 520 cm.

OPIS RELIKTÓW KOŚCIOŁA ŚW. MARCINA

Zarys fundamentów XVI-wiecznego kościoła św. Marcina został odkryty na arach:

x 180 y 180,	x 180 y 190,
x 190 y 180,	x 190 y 190,
x 200 y 180,	x 200 y 190.

Odsłonięto plan kościoła o wielobocznej absydzie, z zakrystią usytuowaną od strony północnej i ośmioma przyporami. Kościół był orientowany absydą na wschód z odchyleniem 23° ku północy. Był on posadowiony na kopulastej wychodni skałki gipsowej, a wkopy podfundamentowe były lekko wkute w podłoże na od 5 - 10-cm do 20 cm. Spłaszczona kulminacja skałki wypadała wewnątrz kościoła na poziomie warstwiccy 178,70 m n.p.m. i stanowiła zarazem posadzkę w nawie głównej. Szerokość wkopu fundamentowego wynosiła od 100 do 130 cm.

Wielkość kościoła określają wymiary:

— długość kościoła z przyporami i absydą	18,00 m
— szerokość fasady zachodniej z przyporami	10,50 m
— długość nawy	8,00 m
— szerokość nawy	6,30 m
— długość prezbiterium	6,50 m
— wewnątrz zakrystii	2,5×3,00 m
— przypory kościelne mają podstawę szerokości około 1 m.	

Kościół ten został postawiony na terenie już poprzednio użytkowanym jako cmentarz. Wkopy podfundamentowe zniszczyły szereg wcześniejszych grobów wkutych w skałkę nieraz do głębokości 80 cm. Przebieg fundamentów północnej ściany kościoła zniszczył częściowo grób 81, częściowo grób 83 pozostawiając nie naruszone kości lewej ręki zmarłego. Fundamenty zachodniej ściany (tabl. IV, 3) zniszczyły pięć grobów, obcinając kości stopy szkieletu oraz czaszkę. Fundamenty absydy uszkodziły grób 28,29 i częściowo 30, a południowa skarpa absydy zniszczyła grób 35 i 36. Fundamenty zakrystii zniszczyły w analogiczny sposób

sześć innych grobów. Fundamenty południowej ściany nawy (tab. IV: 2) zniszczyły groby 45, 56, 65, a skarpa środkowa południowej ściany zniszczyła częściowo grób 43, 44 i 45, skarpa południowo-zachodnia grób 64.

Bezpośrednio z kościołem, a ściślej z fazą jego budowy jest związany wtórny grób zbiorowy 46 (ar. x 180 y 190) o wymiarach 320 × 30 cm, usytuowany przy zewnętrznej krawędzi wkopu podfundamentowego południowej ściany nawy kościoła, w którym znaleziono wsypane luźno czaszki i kości ze zniszczonych przy budowie kościoła szkieletów. Tworzą one trzy skupiska. Analiza antropologiczna wykazała, że mamy tu do czynienia ze szczątkami 8 osobników: w I skupisku kości dziecka w wieku infans II; mężczyzny — późny maturus; mężczyzny — maturus. W drugim skupisku mężczyzna maturus, kobieta adultus i dziecko infans II; w III skupisku kobieta i mężczyzna w wieku adultus.

Wkucia fundamentowe kościoła wypełnione są resztkami zaprawy wapiennej i tkwiącymi w niej drobnymi fragmentami wapienia. Badania nad nielicznymi wapieniami występującymi w ocalałych najniższych warstwach fundamentowych prowadziła dr Róża Krzywobłocka. Prace te miały na celu powiązanie materiału skalnego występującego w poszczególnych odcinkach murów fundamentowych. Jak wynika z badań, wapienie znajdujące się w różnych punktach stopy fundamentowej, pochodzą na ogół z jednego złoża⁶⁶. Nie przeprowadzono niestety analizy zaprawy.

Stopa fundamentowa kościoła posadowiona była średnio na głębokości —400 cm w części zachodniej i —450 cm w części wschodniej. Najniżej posadowione były mury fundamentowe zakrystii dochodząc do głębokości —490 cm.

Odchylenia od całości występują w północnej ścianie zakrystii. Spotykamy tu dwa rodzaje muru. Jeden z nich to odkryty w wykopie 1a i 1b z 1967 roku mur wiązany, wykonany z wapienia i piaskowca zalanego zaprawą⁶⁷ (jego stopa fundamentowa znajduje się na głębokości —505 do —510 cm), wchodzący pod fundament zakrystii (stopa fundamentowa w tym miejscu —470 cm), który go nakrywa wzdłuż całej długości na szerokość 30 cm. Fundament zakrystii ma w tym miejscu szerokość od 100 do 120 cm, gdy wspomniany mur tylko 40 do 60 cm. (tabl. IV: 1). Mur wiązany został odkryty na odcinku 3 m (tabl. III: 2). Zaobserwowano go od głębokości —510 cm do —487 cm. Ma on przebieg z zachodu na wschód (+15°). Widoczny jest związek między przebiegiem tego muru a dwoma wykutymi w skałce rowkami szerokości od 15 do

⁶⁶ M. Weber-Kozińska, 1970, s. 54; patrz też przypis 50.

⁶⁷ Zaobserwowano dwa rodzaje zaprawy przykrywającej mur od góry: jedną koloru szarego, twardą, drugą szaro-żółtą, mniej spoiwą, z dużą ilością piasku.

25 cm i głębokości do 30 cm, z których jeden o przebiegu WE i odsłoniętej długości 250 cm łączy się z krawędzią południowo-zachodnią odkrytego muru wiążanego, przedłużenie drugiego o przebiegu NS i długości 500 cm wypada na południowo-wschodnią krawędź muru. Są one do siebie ustawione prostopadle, a ich przedłużenia łączą się z sobą na północno-wschodniej krawędzi muru. Trudno wyjaśnić funkcję tej zagadkowej konstrukcji, która wydaje się być niewątpliwie wcześniejsza od muru zakrystii. W szarej zaprawie na murze wiążanym znaleziono niewielki fragment brzuśca miniaturowego naczynka — cienkościennego, wykonanego z gliny schudzonej domieszką drobnoziarnistego piasku barwy szarokremowej, ozdobionego poziomymi rowkami dookolnymi (tabl. XXXIII, 3), które datować można bardzo ogólnie na XII - XIII w.

OBIEKT Z RÓZOWEJ ZAPRAWY

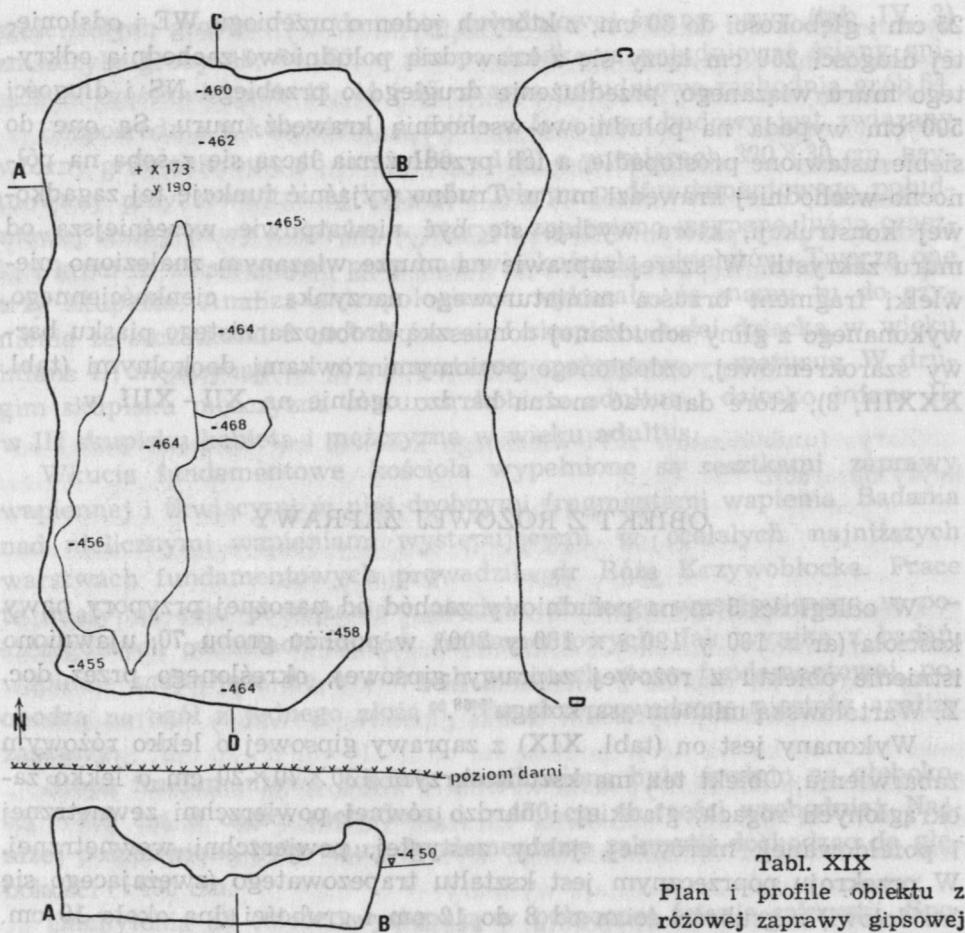
W odległości 3 m na południowy zachód od mariożnej przypory nawy kościoła (ar x 180 y 190 i x 180 y 200), w pobliżu grobu 70, ujawniono istnienie obiektu z różowej zaprawy gipsowej, określonego przez doc. Z. Wartołowską mianem „sarkofagu”⁶⁸.

Wykonany jest on (tabl. XIX) z zaprawy gipsowej o lekko różowym zabarwieniu. Obiekt ten ma kształt skrzyni 130×70×20 cm o lekko zaokrąglonych rogach, gładkiej i bardzo równej powierzchni zewnętrznej i pofałdowanej, nierównej, jakby zastygłej, powierzchni wewnętrznej. W przekroju poprzecznym jest kształtu trapezowatego (zweźającego się ku dołowi) o grubości ścian od 8 do 12 cm i grubości dna około 10 cm. Wewnątrz i dookoła niego zalegała warstwa szarobrunatnego, zhumusowanego piasku z wtętami zaprawy gipsowej, gipsu i wapieni.

Z zaburzonych warstw sponad reliktyw kościoła z XVI wieku i zniszczonych w trakcie jego budowy grobów oraz z warstw niwelacyjnych zalegających ponad częścią cmentarza i wokół niego pochodzi wiele zabytków, które można ogólnie podzielić na trzy grupy:

- I — zabytki wiążące się bezpośrednio z cmentarzem, stanowiące zapewne wyposażenie zrujnowanych grobów,
- II — zabytki związane z budową i użytkowaniem kościoła,
- III — zabytki typu osadniczego, pochodzące z osady przy kościele św. Marcina, być może wkraczającej niekiedy na peryferyjne partie cmentarza.

⁶⁸ Z. Wartołowska, 1970, s. 102.



Tabl. XIX

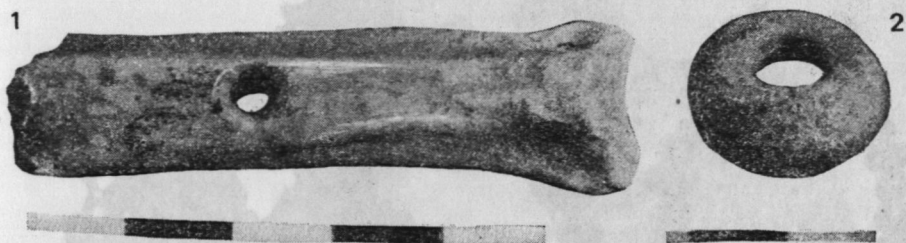
Plan i profile obiektu z różowej zaprawy gipsowej

GRUPA I

Koralik kształtu beczułkowatego, wykonany techniką nawijania, z taśmy szklanej lekko przezroczystej, koloru granatowego, długość 9 mm, średnicy 6 mm i średnicy otworu 1,5 mm — znaleziony w pobliżu narożnej południowo-zachodniej przypory kościoła, na głębokości -458 cm (tabl. XXVI: 5).

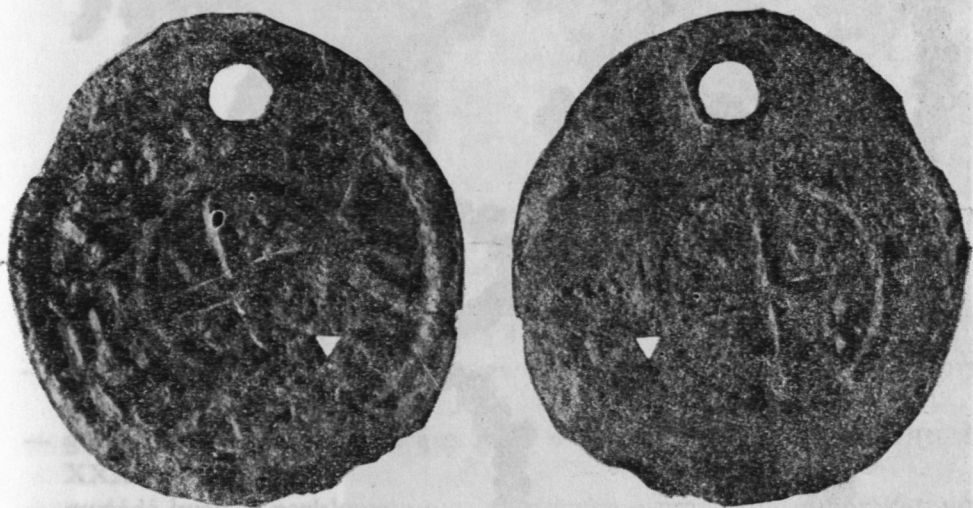
Paciorki szklane występują na wielu stanowiskach osadniczych oraz cmentarzyskach wczesnośredniowiecznych i stanowią w tym okresie dość pospolitą ozdobę. Paciorki wykonane techniką nawijania są dość powszechne w X - XII wieku⁶⁹. Analogiczny paciorek, jedynie różniący się

⁶⁹ M. Dekówna, 1968, s. 566 - 567.



Tabl. XX

Fot. 1 — hetka kościana z grobu nr 69, fot. 2 — przęślik z łupku owruckiego z grobu nr 30



Tabl. XXI

Denar księcia Gezy (1064 - 1074) — awers i rewers z grobu nr 55 (trzykrotne powiększenie)

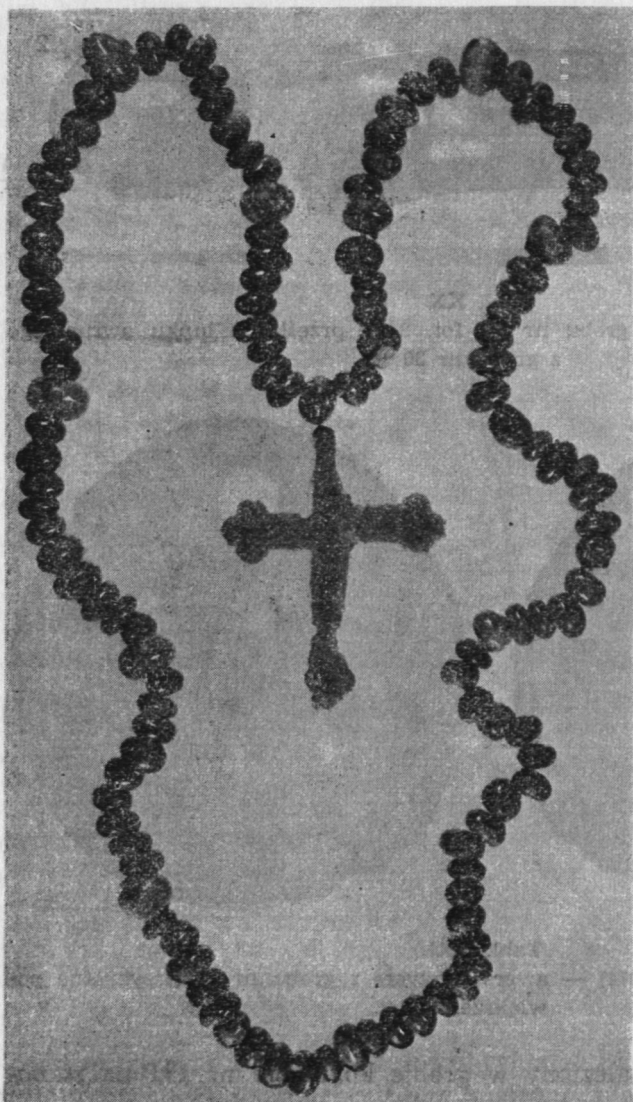
kolorem (żółty) został znaleziony w grobie kobiecym nr 131 na stanowisku w Końskich⁷⁰.

Fragment szklanego pierścionka wykonanego ze szkła koloru szmaragdowego, o półokrągłym przekroju szerokości 3 mm (tabl. XXX: 2). Pierścionki tego typu są częstym znaleziskiem na cmentarzyskach. Mają one szerokie ramy chronologiczne od X do XIV wieku⁷¹.

2 kły dzilka — jeden znaleziony w pobliżu grobu 104, drugi we wschodniej części cmentarzyska w zaburzeniu warstw (wkop) na zachód od grobu 17. Oba są ułamane, tak że nie można orzec, czy były prze-

⁷⁰ J. Gąsowski, 1950, tabl. XII.

⁷¹ M. Dekówna, 1968, s. 566 - 567.

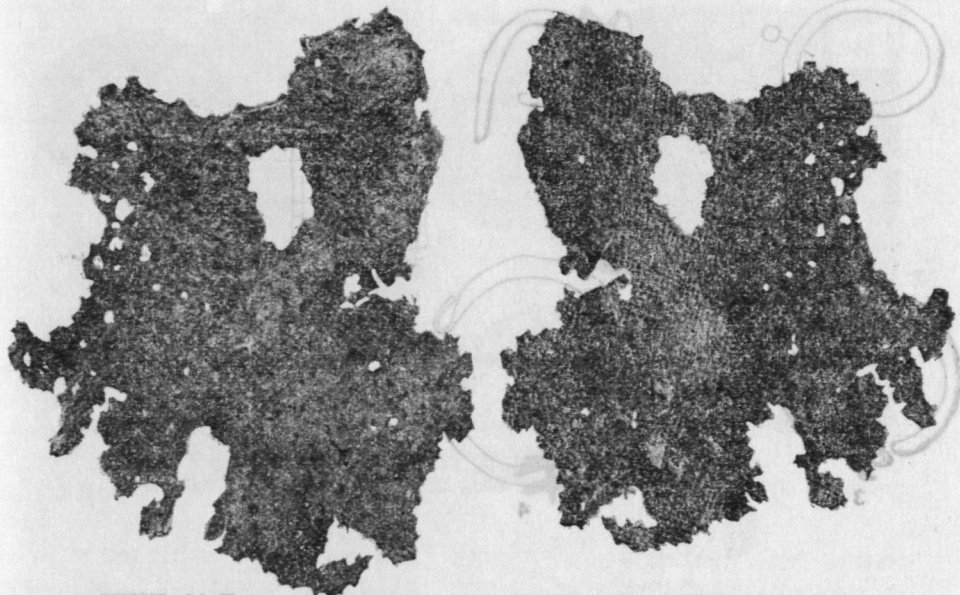


Tabl. XXII
Różaniec z grobu nr 68 (3/4
wielkości naturalnej)

wiercane. W wyposażeniu grobów zalegających na zewnątrz kościoła św. Mikołaja w Wiślicy, datowanych na X - XII w., znaleziono 2 zęby dzika z przewierconymi otworami i kilka zębów zwierzęcych bez otworów⁷². W XII wieku w grobach pojawiały się przedmioty magiczne, do których zaliczane są kły dzika⁷³. Być może mamy tu do czynienia z zabytkami spełniającymi taką funkcję.

⁷² H. Zoll-Adamikowa, 1971, s. 98.

⁷³ M. Miśkiewiczowa, 1969, s. 267.



Tabl. XXIII

Pozostałości serdaczka futrzanego z grobu nr 68
z lewej — wierzch, z prawej — spód z resztkami tkaniny

Gwoździ trumiennejnych znaleziono 4 sztuki:

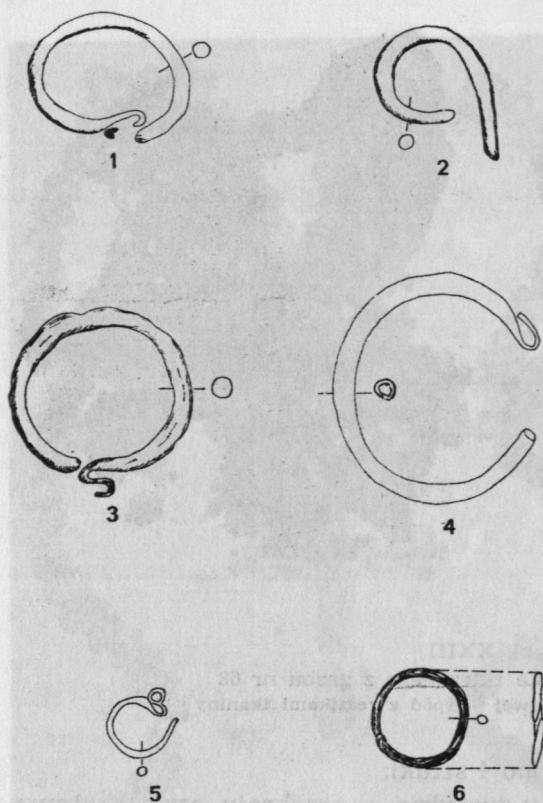
- mocno skorodowany fragment gwoździa o przekroju czworokątnym bez główki w pobliżu szkieletu 82,
- gwoździeł kuty z kwadratową główką o przekroju sześciokątnym (tabl. XXX: 3),
- gwoździeł kuty, z rozklepaną owalną główką o przekroju czworokątnym (tabl. XXXI: 3),
- mocno skorodowany fragment gwoździa o przekroju sześciokątnym w negatywie murów absydy.

Ogólnie datować je można na podstawie przesłanek stratygraficznych na okres od XIII do XVI wieku.

Znalezione na stanowisku przeszliki, rogowy rylec, kablak wiadra, narzędzia żelazne i kościane, oselka itp. mogły stanowić zarówno wyposażenie grobów, jak też wiązać się z osadnictwem wokół cmentarza. Włączone zostały do III grupy zabytków, co nie wyklucza ich funkcji jako wyposażenia grobowego.

Przesliki gliniane:

- znaleziony w warstwie nad absydą kościoła na głębokości — 472 cm, przesliki o kolorze czarno-brunatnym, wykonany z gliny schudzonej domieszką piasku i drobnego tłucznia, dwustożkowaty, spłaszczony,



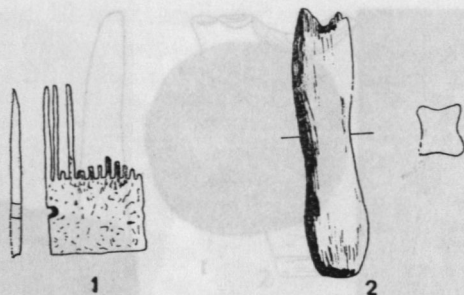
Tabl. XXIV

1, 2 — cynowe kabłączki skroniowe (grób nr 18); 3 — cynowy kabłączek skroniowy (grób nr 2); 4 — srebrny kabłączek skroniowy (grób nr 26); 5 — srebrny kabłączek skroniowy (grób nr 88); 6 — pierścionek z drutu brązowego (grób nr 18)

o średnicy 28 mm, średnicy otworu 10 mm i wysokości 16 mm (tabl. XXVII: 1).

- przęślik gliniany znaleziony w pobliżu szkieletów w wykopie fundamentowym Szkoły Tysiąclecia dostarczony przez S. Marca, dwustożkowany, z łagodnym załomem, spłaszczony, wykonany z gliny z domieszką piasku, barwy czarno-brunatnej, o średnicy 26 mm, średnicy otworu 10 mm i wysokości 20 mm (tabl. XXVII: 2).
- przęślik różniący się od pozostałych techniką wykonania, znaleziony tuż pod darnią na południe od środkowej przypory ściany południowej kościoła. Łagodnie dwustożkowany, wykonany z gliny z domieszką pelitu kwarcowego, barwy ceglastej, z jasnożółtą polewą. Średnica 28 mm, średnica otworu 8 mm i wysokość 16 mm. Brak analogii — ze względu na polewę można przypuszczać, że pochodzi z XIV - XV wieku (tabl. XXVII: 3).

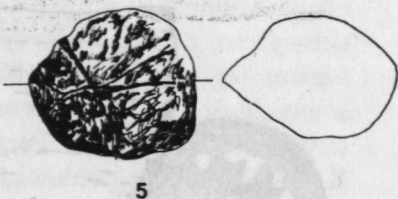
Przęślik wapienny — beczułkowany, lekko spłaszczony, ze starannie wydrążonym otworem. Średnica otworu 9 mm, wysokość 18 mm i średnica 26 mm. Na powierzchni wyraźne ślady wygładzania nożem. Znale-



3

Tabl. XXV

1 — grzebień kościany (grób nr 36), 2 — osełka kamienna (grób nr 47), 3 — żelazny gwóźdź trumienny (grób nr 29), 5 — „galka” żelazna (grób nr 96)



5

ziony został we wschodniej części stanowiska w brunatnej przemieszanej ziemi (tabl. XXVII: 4). Poza przeszłikami z łupku owruckiego często znajduje się na cmentarzyskach wczesnośredniowiecznych przeszłiki wykonane z wapienia⁷⁴. W Opolu istniała nawet pracownia wytwarzająca przeszłiki i innego typu wyroby z wapienia marglistego występującego obficie na prawym brzegu Odry, datowana na XI - XII w.⁷⁵

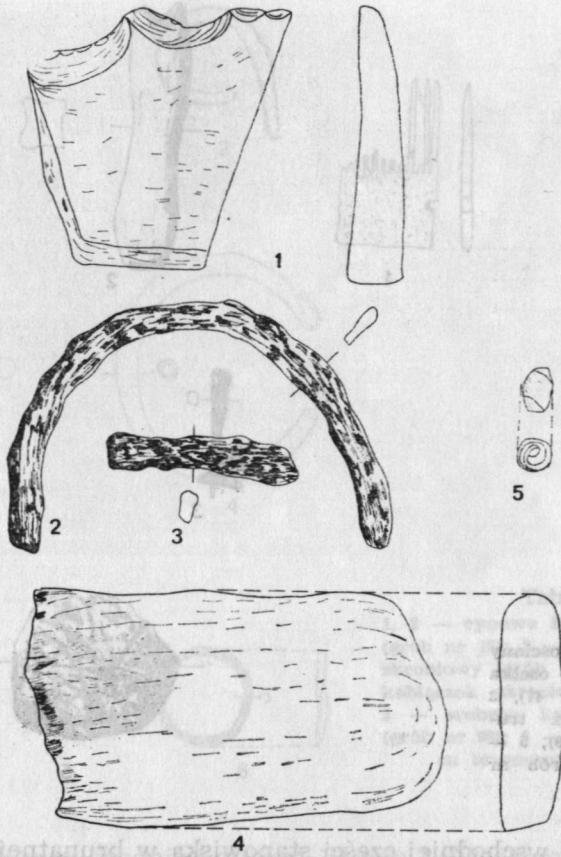
Na zachód od zachodniej ściany kościoła w warstwie pod darnią znaleziono osełkę z szarozółtego piaskowca, długości 82 mm, szerokości 48 mm i grubości 16 mm.

Rogowe szydło kościane z zastruganym końcem, wygładzonym od długotrwałego używania, znaleziono w warstwie brunatnej, przemieszanej ziemi we wschodniej części cmentarzyska (tabl. XXXI: 1). Podobne szydła odkryto w dwóch grobach kobiecych na cmentarzysku w Miliczu⁷⁶.

⁷⁴ E. Dąbrowska, 1965, s. 182 i 262.

⁷⁵ W. Hołubowicz, 1956, s. 141; R. Jamka, 1949, s. 48.

⁷⁶ K. Wachowski, 1971, s. 208.

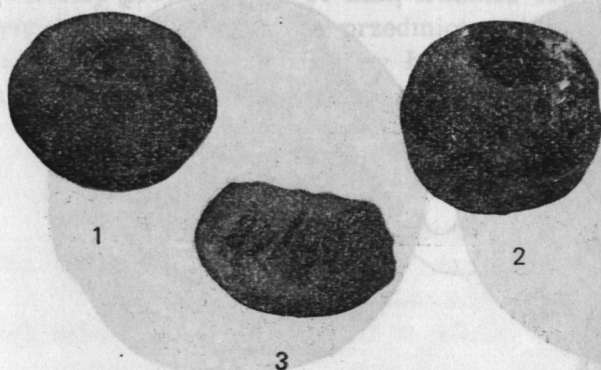


Tabl. XXXVI

krzesiwko krzemienne (wypełniko grobu 23); 2-3 — żelazna podkowska do buta i gwóźdź (zasyp grobu 19); 4 — ośełka kamienna; 5 — koralki z niebieskiego szkła

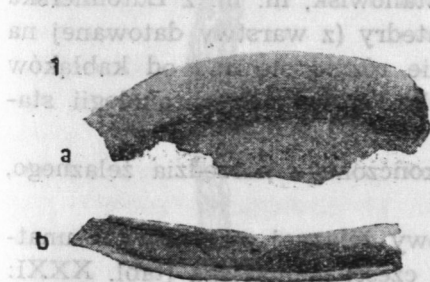
W przemieszanych warstwach na północ od absydy znaleziono narzędzie kościane z ostro zakończoną częścią pracującą (tabl. XXXI: 2).

W przemieszanych warstwach zalegających częściowo nad środkową przyporą ściany południowej kościoła oraz grobami 43, 53, 55, 56 znaleziono:



Tabl. XXVII

1 i 2 — prześliki gliniane, 3 — prześlik gliniany z polewą, 4 — prześlik wapienny



Tabl. XXVIII

Fot. 1 — pozostałości witraża: a) fragment go-mółki, b) fragment szyny ołowianej; fot. 2 — okucie srebrne (nowożytnie)





Tabl. XXIX

Szeląg litewski Jana Kazimierza; awers i rewers
(trzykrotne powiększenie)

- fragment kabłąka wiadra wykonany z kutej taśmy żelaznej o przekroju czworokątnym (8×3 mm), z lekko rozklepanym i zagiętym uchwytem, mocno uszkodzonym — stan zachowania przedmiotu jest bardzo zły — (tabl. XXX: 4); analogiczne kabłąki wiadra znane są z wczesnego średniowiecza z wielu stanowisk, m. in. z Lutomińska (I połowa XI w.)⁷⁷, z Poznania z Katedry (z warstwy datowanej na XIV - XV w.)⁷⁸, ponieważ jednak nie różnią się one od kabłąków nowożytnych, datować je można tylko w ramach chronologii stanowiska,
- fragment nie określonego, ostro zakończonego narzędzia żelaznego, (tabl. XXX: 5).

Mocno skorodowany fragment podkowy żelaznej z warstwy brunatnej, przemieszanej ziemi we wschodniej części stanowiska (tabl. XXXI: 4). Szerokość podkowy 22 mm, grubość około 5 mm. Podobną podkowę, całkiem płaską, znamy z Chocza w powiecie pleszewskim — pojawiają się one w XI w. (tak datowana jest podkowa z Chocza)⁷⁹ i trwają w głąb średniowiecza.

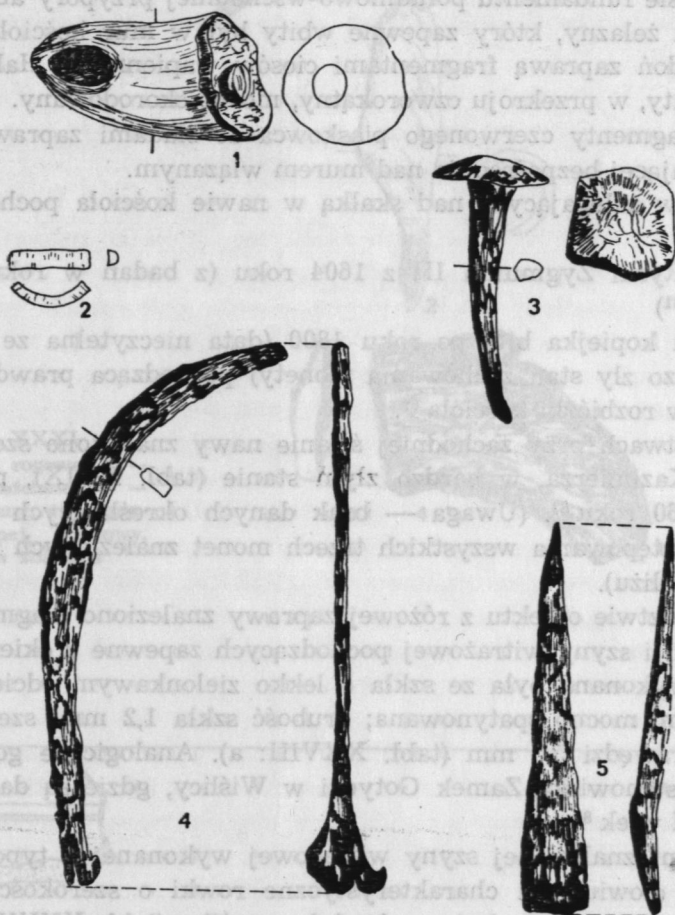
Fragment rurkowego przedmiotu glinianego pochodzący z warstw niwelacyjnych w pobliżu zakrystii. Prawdopodobnie jest to fragment dyszy glinianej wykonanej z gliny z domieszką piasku i tłucznią barwy brunatnej, z ukośnie ściętym wylotem (z drugiej strony utłuczony)

⁷⁷ K. Jażdżewski, 1951, s. 149 - 151.

⁷⁸ K. Przewoźna, 1959, s. 65.

⁷⁹ A. Niesiołowska-Wędzka, 1970, s. 170 - 171.

o średnicy przy wylocie 10 mm, średnica otworu ze strony uszkodzonej wynosi 6 mm — średnica przedmiotu 24 mm. Podobny przedmiot został znaleziony na grodzisku w Łęczycy i datowany na XII - XIII w.⁸⁰ (tabl. XXX: 1).



Tabl. XXX

1 — dysza gliniana, 2 — pierścionek z zielonego szkła, 3 — gwóźdź żelazny, 4 — fragment kabłąka wiadra, 5 — narzędzie żelazne

Z warstwy czarnej ziemi ze spalenizną (na południe od grobu 36) pochodzą połupane kości zwierzęce i fragment kościanej igły. (tabl. XXXI: 5). Warstwa ta została odkryta na niewielkim odcinku w narożu wykopu, przez co nie można określić bliżej jej charakteru.

⁸⁰ L. Gabałówna, 1955, s. 322, tabl. 118, rys. 7.

GRUPA II

W warstwach zalegających nad rozebranymi murami kościoła znaleziono wiele zabytków związanych z jego budową i użytkowaniem.

Na zarysie fundamentu południowo-wschodniej przypory absydy znaleziono hak żelazny, który zapewne wbity był w mur kościoła, z przyklepionymi doń zaprawą fragmentami ciosów wapiennych. Hak długości 175 mm, kuty, w przekroju czworokątny, mocno skorodowany.

Trzy fragmenty czerwonego piaskowca ze śladami zaprawy z warstwy zalegającej bezpośrednio nad murem wiązonym.

Z warstw zalegających nad skałką w nawie kościoła pochodzą dwie monety:

- szeląg Ryski Zygmunta III z 1604 roku (z badań w roku 1967 — zaginął⁸¹)
- brązowa kopiejka bita po roku 1800 (data nieczytelna ze względu na bardzo zły stan zachowania monety) pochodząca prawdopodobnie z czasów rozbiórki kościoła⁸².

W warstwach przy zachodniej ścianie nawy znaleziono szeląg litewski Jana Kazimierza, w bardzo złym stanie (tabl. XXIX), pochodzący z około 1660 roku⁸³. (Uwaga — brak danych określających dokładniej miejsce występowania wszystkich trzech monet znalezionych w kościele i w jego pobliżu).

W sąsiedztwie obiektu z różowej zaprawy znaleziono fragment szklanej gomółki i szyny witrażowej pochodzących zapewne z okien kościoła. Gomółka wykonana była ze szkła o lekko zielonkawym odcieniu, średnicy 85 mm, mocno spatynowana; grubość szkła 1,2 mm, szerokość zawiniętej krawędzi 5,5 mm (tabl. XXVIII: a). Analogiczne gomółki pochodzą ze stanowiska Zamek Gotycki w Wiślicy, gdzie są datowane na XV - XVIII wiek⁸⁴.

Fragment znalezionej szyny witrażowej wykonanej z typowego materiału — ołowiu, ma charakterystyczne rowki o szerokości 4,5 mm, w których umieszczona była szyba lub gomółka (tabl. XXVIII:b).

W negatywie muru południowej ściany nawy znaleziono 7 fragmentów szyb taflowych (zagięły). Kolor szkła jasnozielony, grubość od 1,2 do 1,8 mm. Na dwóch szybkach widoczne są ślady obcinania szczypcami (wiadomości dotyczące tych szkła pochodzą z opracowania wykonanego przez Z. Ciepiałę). Jedną z szyb grubości 1,8 mm poddano analizie chemicznej, w wyniku której okazało się, że do jej wyprodukowania

⁸¹ Określenie R. Kiersnowskiego, patrz przypis 50.

⁸² Określenie A. Olsienkiewicza, patrz przypis 50.

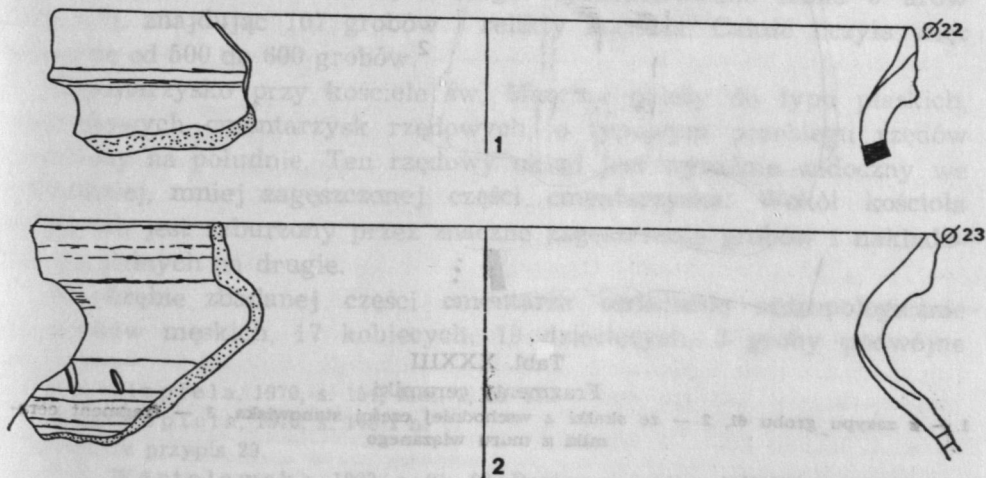
⁸³ Określenie A. Olsienkiewicza, patrz przypis 50.

⁸⁴ S. Ciepiał, 1970, s. 152.



Tabl. XXXI

- 1 — szydło rogowe, 2 —
narzędzie kościane, 3 —
gwóźdź żelazny, 4 —
fragment żelaznej podkowy,
5 — igła kościana

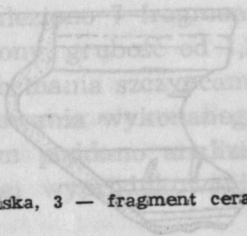
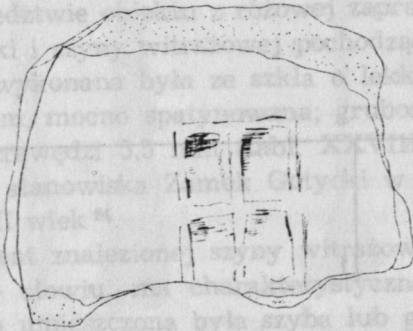
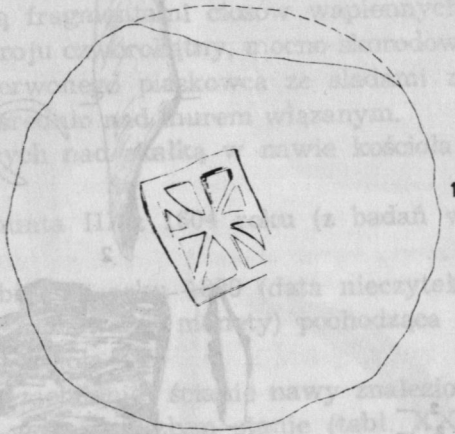
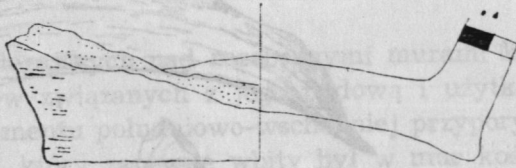


Tabl. XXXII

Fragmety ceramiki

- 1 — z zasypu grobu nr 19, 2 — z warstwy nad grobem nr 25

GRUPA II



Tabl. XXXIII

Fragmenty ceramiki

1 — z zasypu grobu 61, 2 — ze skałki z wschodniej części stanowiska, 3 — fragment ceramiki z muru wianzanego

• Górnolaska R. Kierasu...
 • Górnolaska A. Olsz...
 • Okrzejski A. Olsz...
 • S. K...
 Fragmenty ceramiki z 1970...
 z zasypu grobu nr 12 z warstwy nad grobem nr 2

użyto zestawu o składzie chemicznym potasowo-wapniowo-krzemowym⁸⁵. Wszystkie te szkła datowane są ogólnie przez S. Ciepiałę na XV - XVII wiek⁸⁶. O oszklonych oknach w kościele św. Marcina wspomina również wizytacja biskupa J. Zadziką z 1637 roku⁸⁷.

Z wyposażeniem kościoła wiąże się zapewne srebrne okucie (tab. XXVIII).

CHARAKTERYSTYKA CMEN TARZYSKA I OBRZĄDKU POGRZEBOWEGO

Cmentarzysko położone jest wokół kopulastej wychodni skałki gipsowej, na której znajduje się kościół. Zajmuje teren położony na południe od ulicy Kilińskiego, stanowiącej drogę na grodzisko. Układ przestrzenny tej części wyspy, jak i dane archeologiczne wskazują na wczesnośredniowieczną genezę tego traktu⁸⁸. Cmentarzysko dochodzi do drogi, ale nigdzie jej nie przekracza (szkoda, że nie wykonano wykopów na granicy cmentarzyska i drogi, w celu zorientowania się, w jaki sposób był odizolowany trakt komunikacyjny od cmentarzyska — prawdopodobnie istniała jakaś forma grodzienia — izolacji). Na wschodzie cmentarzysko nie przekraczało linii arowej 220x, a zarazem XIV-wiecznych murów miejskich (tabl. XXXIV). Na południu zajmowało płaski teren, aż do spadku w kierunku ramienia Nidy⁸⁹, nie wykraczając poza linię murów. W kierunku zachodnim nie przekraczało linii arowej 160x⁹⁰.

Teren zajmowany przez cmentarzysko w wyniku powyższych ustaleń wynosił około 30 arów, z czego wyeksplorowano około 5 arów (470 m²), znajdując 107 grobów i relikty kościoła. Całość liczyła więc zapewne od 500 do 600 grobów.

Cmentarzysko przy kościele św. Marcina należy do typu płaskich, szkieletowych cmentarzysk rzędowych, o typowym przebiegu rzędów z północy na południe. Ten rzędowy układ jest wyraźnie widoczny we wschodniej, mniej zagęszczonej części cmentarzyska. Wokół kościoła układ ten jest zaburzony przez znaczne zagęszczenie grobów i nakładanie się jednych na drugie.

W obrębie zbadanej części cmentarza oznaczono antropologicznie 18 grobów męskich, 17 kobiecych, 19 dziecięcych, 3 groby podwójne

⁸⁵ S. Ciepiała, 1970, s. 154, tabl. 2, nr 43.

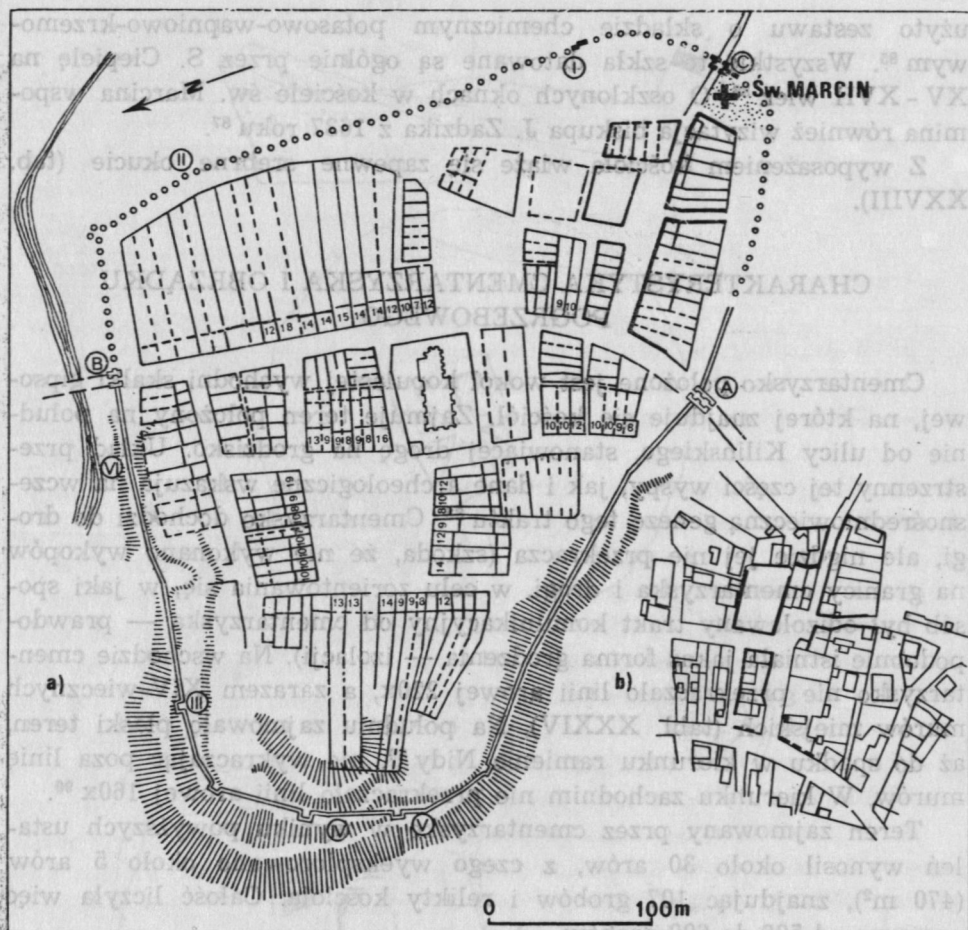
⁸⁶ S. Ciepiała, 1970, s. 148 i n.

⁸⁷ Patrz przypis 29.

⁸⁸ Z. Wartołowska, 1963, s. 21 - 22. Porównaj tablice XXXIV i XXXV niniejszej pracy.

⁸⁹ Wykopy fundamentowe szkoły.

⁹⁰ Wykop 8 zawierał już materiały osadnicze.



Tabl. XXXIV

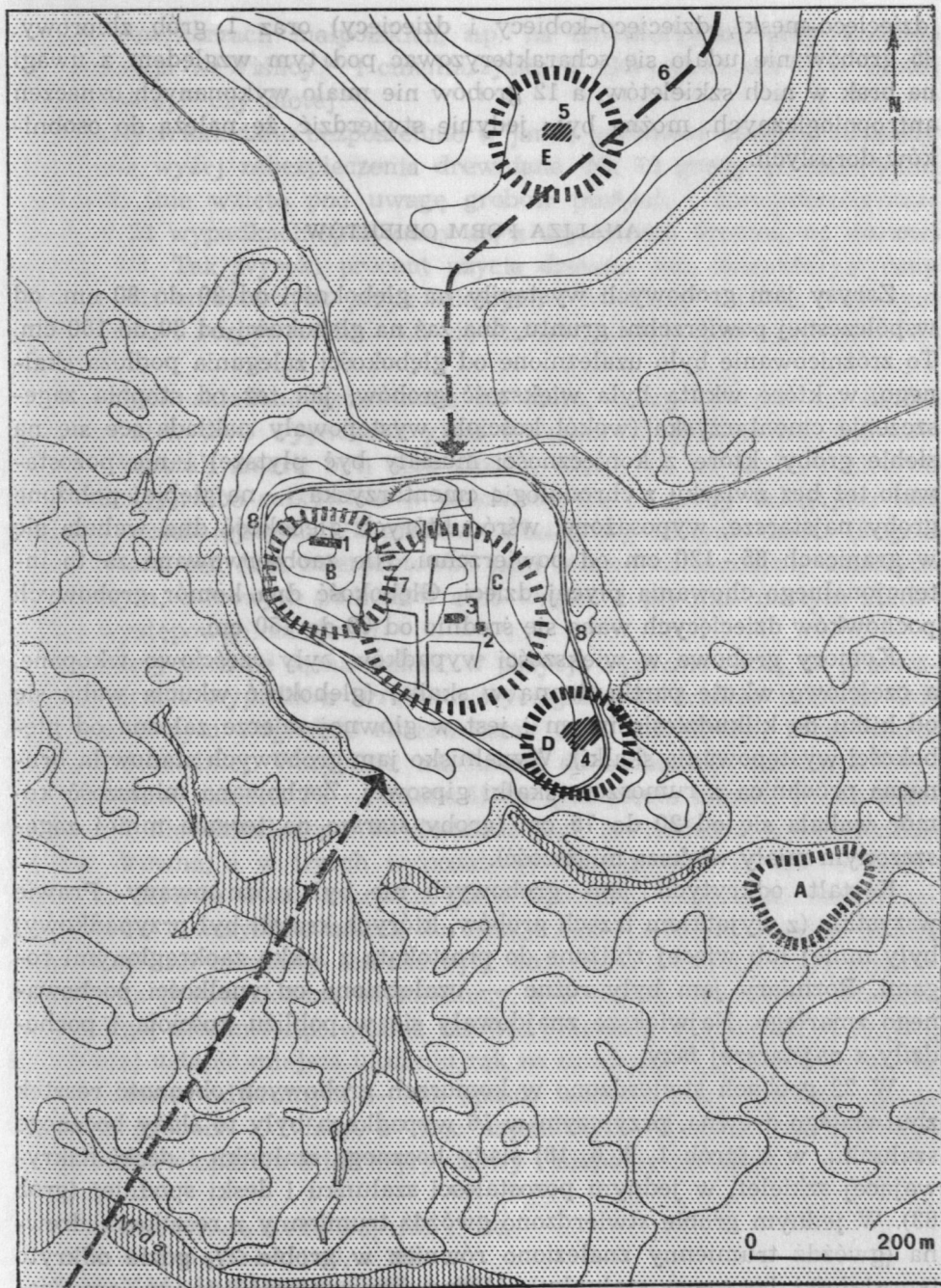
Wiślica. Studium planu lokacyjnego z epoki gotyckiej, oparte na badaniach limitacji mierniczej oraz studium rozplanowania z lokacji wcześniejszej, z wydłużonym placem (linia gruba) dziś zniekształconym w południowo-wschodniej części miasta (wg Tadeusza Zagrodzkiego 1964)

Tabl. XXXV

Plan warstwicyowy Wiślicy i najbliższego jej otoczenia

1 — lokalizacja rotundy i palatium, 2 — kościół św. Mikołaja (?), 3 — kościół romański I, 4 — kościół św. Marcina, 5 — przypuszczalna lokalizacja kościoła św. Wawrzyńca w Gorysławicach wzmiankowanego w 1326 r., 6 — rekonstruowany bieg przeprawy, 7 — rynek miasta średniowiecznego, 8 — rekonstruowany zarys miejskich murów obronnych: A) Gród na wyspie, B) rejon hipotetycznego grodu „in regia”, C) rejon hipotetycznego wczesnośredniowiecznego ośrodka miejskiego, sprzężonego z grodem „in regia”, D) i E) inne hipotetyczne ośrodki osadnicze. Istniejące lustra wody zalane na czarno, teren zalewowy wykropkowany.

Warstwicze co 2 m. Skala 1:10 000. (wg Andrzeja Tomaszewskiego — 1964)



Wzrost w wypiekach nie mamy do czynienia z r. 1111, jak się stało.
Stosowano jedynie oszalowanie boków komory grobowej, deskami i cza-
sem wykrywane ją deską. Podobne zjawisko rozpoznano na wielu

(dziecięcō-męski, dziecięcō-kobiecy i dziecięcý) oraz 1 grób zbiorowy. 35 grobów nie udało się scharakteryzować pod tym względem z uwagi na brak w nich szkieletów, a 12 grobów nie miało wykonanych oznaczeń antropologicznych; można było jedynie stwierdzić, że należą do osobników dorosłych.

ANALIZA FORM OBIEKTÓW

Zarysy jam grobowych wystąpiły na głębokości od 20 do 80 cm. od współczesnej powierzchni gruntu, dna zaś na głębokości od 30 do 150 cm. To zróżnicowanie było uzależnione od głębokości zalegania podłoża skalnego, w które wkuta była większość grobów, jak też od stopnia zagęszczenia cmentarzyska (wokół kościoła występowały nakładające się na siebie groby, które z konieczności musiały być płytsze) i nie pozostawało też bez związku z chronologią cmentarzyska — najgłębiej położone groby najstarsze, wyposażone, wśród których głębokość dna wahała się w granicach 85 - 120 cm od powierzchni. Nie zaobserwowano za to intencjonalnego chowania płycej dzieci. Głębokość dna komór grobowych pochówków dziecięcych waha się średnio od 60 do 150 cm.

Komory grobowe w większości wypadków były częściowo wkopane, a częściowo wkute partią denną w skałkę (głębokość wkucia waha się od kilku do kilkudziesięciu cm i jest w głównej mierze zależna od głębokości występowania skałki). Wypełnisko jam grobowych stanowiła brunatna próchnica z rumoszem skałki gipsowej. Zachowana miąższość komór wahała się od 20 do 75 cm (groby starsze na terenie mniej zagęszczonym miały większą miąższość).

Kształt odkrytych jam grobowych nie był zróżnicowany. Prawie wszystkie (z wyjątkiem trzech grobów, których kształt był przypadkowy) były mniej lub więcej zbliżone do prostokąta z lekko zaokrąglonymi rogami. Rozmiary jam były różne — uzależnione od wielkości pochowanego zmarłego. Największe znajdowały się w pobliżu kościoła i pochodziły z najstarszej fazy.

W 22 grobach stwierdzono w komorach grobowych obecność resztek zbutwiałego drewna, przy czym w 16 wypadkach były to ślady bocznego szalunku, w 4 (grób 1, 2, 6, 18) ślady bocznego szalunku i deski nakrywającej szkielet, w jednym pozostałości szalunku i deski spodniej (grób 63). W jednym grobie stwierdzono gwóźdź trumienny z resztkami drewna (gwóźdź trumienny znaleziono również w grobie 27, gdzie odkryto pozostałości bocznego szalunku). Można przypuszczać, że w omawianych tu wypadkach nie mamy do czynienia z trumnami „sensu stricto”. Stosowano jedynie oszalowanie boków komory grobowej deskami i czasem nakrywano ją deską. Podobne zjawisko zaobserwowano na wielu

innych cmentarzach małopolskich, np. na cmentarzysku przy kościele św. Mikołaja w Wiślicy⁹¹ i cmentarzysku w Gorzysławicach⁹², w Złotej Pinczowskiej⁹³ czy Złotej⁹⁴.

Zmarłych składano bezpośrednio w jamie grobowej, stosując niekiedy omówione wyżej zabezpieczenia drewniane. Na 72 groby ze szczątkami zmarłych (nie wzięto pod uwagę grobów pustych i niewyeksplorowanych) w 22 wypadkach spotykamy się z używaniem drewna, co stanowi prawie 1/3. Tak wysoki procent użycia drewna jest charakterystyczny głównie dla cmentarzysk przykościelnych i świadczy o coraz większym przenikaniu i rozpowszechnianiu się chrześcijańskiej koncepcji pochówków⁹⁵.

Zmarłych składano przeważnie na calcu, który stanowi tu skałka gipsowa, a w dwu wypadkach glina i piasek (85 grobów ma dno calcowe). Pozostali zmarli byli albo złożeni częściowo na skale, częściowo w próchnicy, albo całkowicie w próchnicy. Są to groby zalegające nad innymi, wcześniejszymi (13 grobów) albo groby małych dzieci (9 grobów). Można ten fakt interpretować jako celowe umieszczenie zmarłych na czystym, calcowym podłożu⁹⁶ albo wiązać z płytkim na tym stanowisku występowaniem skałki.

Szkielety ułożone są na wznak, w pozycji wyprostowanej, w przeważającej liczbie wypadków z rękami wyciągniętymi wzdłuż tułowia. Odchylenia w tym względzie obserwujemy u 10 szkieletów, które warto omówić dokładniej. Wszystkie one należą do osobników dorosłych (wyjątek stanowi szkielet 53 — infans II) w tym pięciu kobiet, trzech mężczyzn i 1 nie określonego. W dwóch z nich stwierdzono występowanie śladów drewna, a w trzech wyposażenie. Zgrupowane są one w większości na terenie wokół zakrystii, gdzie występuje największe zagęszczenie grobów i wszystkie należą do I fazy istnienia cmentarza. W pięciu wypadkach na miednicy złożone były obie ręce, w trzech lewa wyprostowana, a prawa złożona na miednicy, a w dwóch odwrotnie. Zdaniem A. Żalkiego, ułożenie rąk wzdłuż tułowia przeważa w grobach starszych, by później ustąpić miejsca ułożeniu rąk na miednicy⁹⁷. Spotykamy się tu ze zjawiskiem odwrotnym — ten sposób ułożenia rąk zmarłego spotykamy w grobach z I fazy, a więc najstarszych. Trudno interpretować to zjawisko w oparciu o tak wyrwyłkowy i niepełny materiał.

⁹¹ H. Zoll-Adamikowa, 1966, s. 130.

⁹² W. Szymański, 1963, s. 183.

⁹³ M. Miśkiewiczowa, 1967, s. 127.

⁹⁴ J. Gąsowski, 1952, s. 84.

⁹⁵ H. Zoll-Adamikowa, 1971, s. 30 i 31.

⁹⁶ Porównaj M. Miśkiewiczowa, 1967, s. 128 i n.

⁹⁷ A. Żaki, 1974, s. 130.

Na cmentarzysku przy kościele św. Marcina panuje zupełna jednolitość orientacji grobów. Wszystkie groby są orientowane W—E, z głową złożoną na zachód, z niewielkimi odchyleniami w kierunku południowym (większość grobów) i północnym znacznie większe odchylenia w kierunku południowym wykazują jedynie groby nr 27 i 33, młodsze od kościoła z XVI wieku.

Wyposażenie pochówków jest niezbyt liczne i mało urozmaicone. Na 13 grobów z wyposażeniem 6 to pochówki kobiece, 4 męskie, 2 dziecięce i jeden nieokreślony. Najbogatsze wyposażenie miały pochówki kobiet w starszym wieku (maturus i senilis) i zawierały w większości ozdoby. Były to kabłączki (2 w jednym wypadku, a po jednym w trzech), które znaleziono w okolicach czaszki zmarłych (przy skroniach), jeden pochówek zawierał kabłączki i brązowy pierścionek, jeden nieokreślony przedmiot żelazny, a jeden koliaż-różaniec ze 125 paciorków i cynowy krzyżyk oraz resztki ubioru w postaci skóry podbitej materią.

Pochówki męskie zawierały głównie przedmioty codziennego użytku, jak grzebień (36), osetkę (47) i nieokreślone przedmioty żelazne (33 i 74). Należały do mężczyzn w wieku od 20 do 50 lat.

Jeden pochówek nieokreślony antropologicznie, osobnika dorosłego, prawdopodobnie mężczyzny, był wyposażony w monetę.

Dwa pochówki dziecięce należały do dzieci w wieku do 6 lat. Jeden wyposażony był w przęślik z łupku owruckiego, a drugi zawierał hetkę kościaną (hetka i przęślik mogły stanowić zabawki dziecięce — wtórna funkcja).

ANALIZA WYPOSAŻENIA GROBÓW

Moneta. Na miednicy szkieletu 55 znaleziono srebrną monetę używaną zapewne jako zawieszka. Moneta pochodzi z lat 1064 - 1074. Większość monet znajdujących na cmentarzyskach małopolskich pochodzi z końca XI wieku, potwierdzając prawidłowość stwierdzoną na obszarach Węgier, Słowacji, Moraw i Czech, przejawiającą się w gwałtownym wzroście liczby monet od połowy XI wieku i ich zanikiem w wieku XII⁹⁸. Monety z XI w. występują na bliskich omawianemu cmentarzyskach w Goryslawicach⁹⁹, na cmentarzu przy kościele św. Mikołaja w Wiślicy¹⁰⁰, na cmentarzu przy kościele św. Jakuba w Sandomierzu¹⁰¹.

Zdaniem M. Miśkiewiczowej, monety w grobie należy traktować jako

⁹⁸ H. Zöll-Adamikowa, 1971, s. 117.

⁹⁹ W. Szymański 1963, s. 187 i 188.

¹⁰⁰ Z. Wartołowska, 1963, s. 40 i n.

¹⁰¹ J. Gąssowski, 1969, s. 427 i 428.

dar obrzędowy, częściowo zastępujący wyposażenie, zanikający wraz z rozpowszechnieniem się ideologii chrześcijańskiej¹⁰².

Ozdoby. Grupa ozdób ogranicza się do 5 kabłączków i jednego pierścionka.

Kabłączki skroniowe. W sumie odkryto 3 kabłączki ołowiane i 2 srebrne. Ołowiane i jeden, mały srebrny należą do typu III według klasyfikacji K. Musianowicz¹⁰³, a jeden srebrny do typu kabłączków nie ornamentowanych pomorskich pustych (typ IIIb według K. Musianowicz)¹⁰⁴.

Kabłączki ołowiane wystąpiły w dwóch grobach (2 i 18). Są one do siebie bardzo podobne — mają tę samą technikę wykonania i mało różniące się wymiary, co mogłoby wskazywać na to, że pochodzą z jednego źródła. Kabłączki esowate (typ III) są datowane na X - XIII w. Omalwiane kabłączki ze względu na średnie rozmiary i surowiec, z którego zostały wykonane należy odnieść do XI - XIII wieku¹⁰⁵. Analogii do tych kabłączków można szukać na datowanym na XI do XIII wieku cmentarzysku w Złotej Pińczowskiej, gdzie w grobie 8 znajdujemy trzy ołowiane kabłączki bardzo zbliżone techniką i rozmiarami do wiślickich¹⁰⁶. Może mamy tu do czynienia z jednym źródłem zaopatrującym ośrodek wiślicki wraz z najbliższą okolicą.

Mały, wykonany ze srebrnego drutu, esowaty kabłączek z grobu 88 ma wiele analogii na wczesnośredniowiecznych cmentarzyskach małopolskich, m. in. w Złotej Pińczowskiej¹⁰⁷, w Stradowie na stan. VI¹⁰⁸, w Sandomierzu na cmentarzysku przy kościele św. Jakuba¹⁰⁹. Należy on, jak poprzednie, do typu III datowanego na X - XIII wiek. Ze względu jednak na bardzo małe rozmiary i surowiec, z którego został wykonany należy jego datowanie zawęzić do X - XII wieku¹¹⁰.

Najciekawszym niewątpliwie okazem jest pusty, nie ornamentowany

¹⁰² M. Miśkiewiczowa, 1969, s. 266.

¹⁰³ K. Musianowicz, 1949, tabl. II.

¹⁰⁴ Z. Bukowski, 1960, s. 48; K. Musianowicz, 1949, tabl. II.

¹⁰⁵ Jak wykazały badania Z. Hołowińskiej nad kabłączkami z nawarstwień Gdańska (Z. Hołowińska, 1959, s. 68), poparte obserwacjami K. Wachowskiego dla Milicza (K. Wachowski, 1971, s. 204) oraz obserwacje W. Hołubowicza w Opolu (W. Hołubowicz 1965, s. 271), ołów oraz cyna dominują jako surowiec do wyrobu kabłączków w XI i XII wieku, a od XI do połowy XIV miedź i brąz.

¹⁰⁶ M. Miśkiewiczowa, 1967, s. 100, tabl. I, ryc. 4, 6, 7.

¹⁰⁷ M. Miśkiewiczowa, 1967, s. 102, tabl. I, ryc. 9.

¹⁰⁸ E. Dąbrowska, 1965, s. 267, ryc. 58 - 3.

¹⁰⁹ J. Gąsowski, 1969, s. 419, 422, ryc. 92-b, 96-h.1.

¹¹⁰ K. Wachowski, 1975, s. 37; W. Hołubowicz, 1956, s. 271; Z. Hołowińska, 1959, s. 204.

kabłączek typu pomorskiego z grobu 26. Wykonany jest z rurki ze srebrnej cienkiej blachy, o spłaszczonym i rozciętym z boku końcu zwiniętym esowato (część odłamana) — drugi koniec kabłączka jest zamknięty za pomocą ząbków zagiętych do środka, tworząc tępe zakończenie (rurka jest prawdopodobnie zlutowana).

Chronologię tego typu kabłączków ustala Z. Bukowski na wieki XI - XIII¹¹¹. Najbliższą analogię stanowi tu kabłączek z Małkowic w woj. wrocławskim, o podobnej technice wykonania, datowany na XII wiek¹¹².

Pierścionek. Mały pierścionek wykonany z cienkiego brązowego drutu o okrągłym przekroju i końcach zachodzących na siebie, z grobu 18, ma analogię na cmentarzysku w Miliczu datowanym na II połowę XII do I połowy XIV wieku¹¹³.

ZNALEZISKA ZWIĄZANE Z KULTEM

Rzadkim znaleziskiem jest kolia-różaniec ze 125 pacioków (w tym 7 większych innego koloru) z cynowym krzyżykiem pochodząca z grobu 68. Ze względu na brak analogii w materiale wykopaliskowym, konieczne było sięgnięcie do źródeł ikonograficznych. W „Legendzie Śląskiej”, w Kodeksie ostrowskim — datowanym na 1353 rok, a więc na połowę XIV wieku, mamy kilka scen z postacią św. Jadwigi z różańcem składającym się z mniejszych paciorków przedzielonych większymi, zróżnicowanych kolorystycznie¹¹⁴, co stanowiłoby pewną analogię do różańca wiślickiego. Analiza formy krzyżyka z trójlistnym zakończeniem ramion przynosi nowe analogie. W tej samej „Legendzie Śląskiej”, w Kodeksie hornigowskim z XV wieku spotykamy podobną formę krzyża z trójlistnym zakończeniem ramion. Jego przedstawienia w Kodeksie ostrowskim są zupełnie inne (patrz przypis 114). Krzyż podobnej formy występuje na XV-wiecznych nagrobkach z Katedry Gnieźnieńskiej: na epitafium arcybiskupa Jakuba z Sienna, zmarłego w 1480 r. i na płycie nagrobnej Zbigniewa Oleśnickiego zmarłego w 1495 r.¹¹⁵ Ze względu na długotrwałe utrzymywanie się tej formy krzyża i występowanie jej jeszcze w XVII wieku, ogólnie różaniec z krzyżykiem można datować na XV - XVI wiek.

¹¹¹ Z. Bukowski, 1960, s. 48.

¹¹² Z. Bukowski, 1960, s. 25; K. Wachowski, 1975, s. 89, 90, gdzie datuje go na XI - XII wiek.

¹¹³ K. Wachowski, 1971, s. 204, tabl. 11, ryc. 5k.

¹¹⁴ T. Wąsowicz, 1967, s. 23, plansza 20 i n.

¹¹⁵ Katedra Gnieźnieńska, 1970, s. 207 i 295.

PRZEDMIOTY CODZIENNEGO UŻYTKU

Grzebień kościany. Pochodzący z grobu 37 fragment grzebień-
nia kościanego zaliczyć można do typu IB — grzebieńi jednostronnych,
trójwarstwowych, wielopłytkowych, o prostym grzbiecie części uchwyto-
wej odmiany 8, wg A. Chmielowskiej¹¹⁶, lub odmiany VI wg klasyfikacji
E. Cnotliwego¹¹⁷. Występują one na naszych terenach od X do XIV wie-
ku, z tym że na obszarach nadbałtyckich, w tym i polskich, przeważają
grzebieńie z XII i XIII wieku¹¹⁸. E. Cnotliwy za okres największego roz-
woju form grzebieńi jednostronnych uważa okres między X - XII wie-
kiem¹¹⁹.

Grzebień z Wiślicy (cmentarz przy „św. Marcynie”), nawiązuje techni-
ką wykonania do tradycji Pomorza Zachodniego, zgodnie z którą umiesz-
czano otwory na nity żelazne na stykach między płytkami — jest to
cecha pracowni grzebieńiarskich wolińskich i szczecińskich z XI wie-
ku¹²⁰. W świetle tych danych, grzebień z grobu 37 byłby drugim z kolei
zabytkiem na cmentarzysku wiślickim wskazującym na kontakty z Po-
morzem Zachodnim.

Zwyczaj dawania zmarłym grzebieńi do grobu jest rzadko stosowany
na obszarze ziem polskich we wczesnym średniowieczu — znany je
głównie z osad i do wyjątków należą 4 grzebieńie z grobów szkieleto-
wych w Gorzysławicach (grób 14)¹²¹, w Stradowie na stanowisku IV¹²²,
w Młodzikowie, pow. Środa — grób 50¹²³, w Wiślicy na cmentarzysku
przy kościele św. Mikołaja¹²⁴ — datowanych na okres między XI
a XII wiekiem.

Hetka kościana. Z grobu 69 pochodzi kościana hetka z prze-
wierconym otworem. Znany jest tylko jeden wypadek znalezienia hetki
w wyposażeniu grobowym; jest to grób 115 z Milicza, datowany łącznie
z całym cmentarzyskiem na XII - XIV w.¹²⁵

Prześlik z łupku owruckiego, znaleziony w grobie 30, ma
dość liczne analogie na wielu stanowiskach wczesnośredniowiecznych na
terenie ziem polskich. Szczytowy okres napływu prześlików owruckich

¹¹⁶ A. Chmielowska, 1971, s. 22.

¹¹⁷ E. Cnotliwy, 1973, s. 85 - 87.

¹¹⁸ A. Chmielowska, 1971, s. 77.

¹¹⁹ E. Cnotliwy, 1973, s. 107.

¹²⁰ E. Cnotliwy, 1973, s. 86 i 89.

¹²¹ W. Szymański, 1963, s. 178.

¹²² E. Dąbrowska, 1965, s. 267.

¹²³ L. Leciejewicz, W. Łosiński, 1960, s. 122, ryc. 212.

¹²⁴ W. Szymański, 1963, s. 178.

¹²⁵ K. Wachowski, 1971, s. 208.

na nasze ziemie to II połowa XII do połowy XIII wieku¹²⁶. Przęśliki owruckie jako wyposażenie grobów wystąpiły na 16 cmentarzach wczesnośredniowiecznych z terenu ziem polskich¹²⁷, w tym na 2 stanowiskach z terenu Małopolski — w Turbii, pow. Tarnobrzeg, na stanowisku 2 datowanym na XI wiek¹²⁸ i w Strzemieszycach Wielkich, pow. Będzin, w kobiecym grobie nr 67 datowanym na II połowę X do początków XII wieku¹²⁹. W większości przęśliki znajdowano w grobach kobiecych, jedynie dwukrotnie wystąpiły one w grobach dziecka: w Pokrzywnicy Wielkiej, woj. olsztyńskie w grobie 3 datowanym na II połowę XI do połowy XII wiek¹³⁰ i w Tańsku Przedborach, woj. olsztyńskie w grobie 10-letniej dziewczynki datowanym na X - XIII w.¹³¹

Osełka. W grobie 47 znaleziono oselkę z zielonkawo-szarego łupku. Zbliżone do znalezionej oselki, to jest podłużne z otworem, wykonane z piaskowca lub łupku, szczególnie licznie występują na cmentarzyskach mazowieckich w XI - XII wieku¹³². W pobliżu Wiślicy znane są tego typu oselki z Gorysławic z grobu 17 i 123 i ze Złotej Pińczowskiej z grobu 15¹³⁴.

DATOWANIE CMENARZYSKA I CZAS JEGO UŻYTKOWANIA

Początków istnienia cmentarza przy kościele św. Marcina w Wiślicy należy dopatrywać się na przełomie XI/XII wieku. Podstawę tej chronologii stanowi moneta węgierska z grobu 55 — denar Gezy z lat 1064 - 1074, który, wzięwszy pod uwagę okres jego użytkowania, mógł znaleźć się w grobie pod koniec XI lub w początkach XII wieku. Srebrne kabłączki skroniowe z grobów 26 i 88 datowane na XI - XII wiek stanowią potwierdzenie takiego datowania początków stanowiska.

Pozostałe zabytki wchodzące w skład wyposażenia grobowego centralnej części cmentarzyska (z wyjątkiem grobu 68) zostały wydatowane na czas zamykający się między połową wieku XI a połową wieku XIII (patrz analiza wyposażenia grobowego).

Różnica chronologiczna pomiędzy centralną częścią stanowiska a jego

¹²⁶ W. Piotrowski, 1976, s. 60.

¹²⁷ W. Piotrowski, 1976, s. 74.

¹²⁸ M. Zeylandowa, 1966, s. 205, 227 - 228.

¹²⁹ H. Zoll-Adamikowa, 1966a, s. 113.

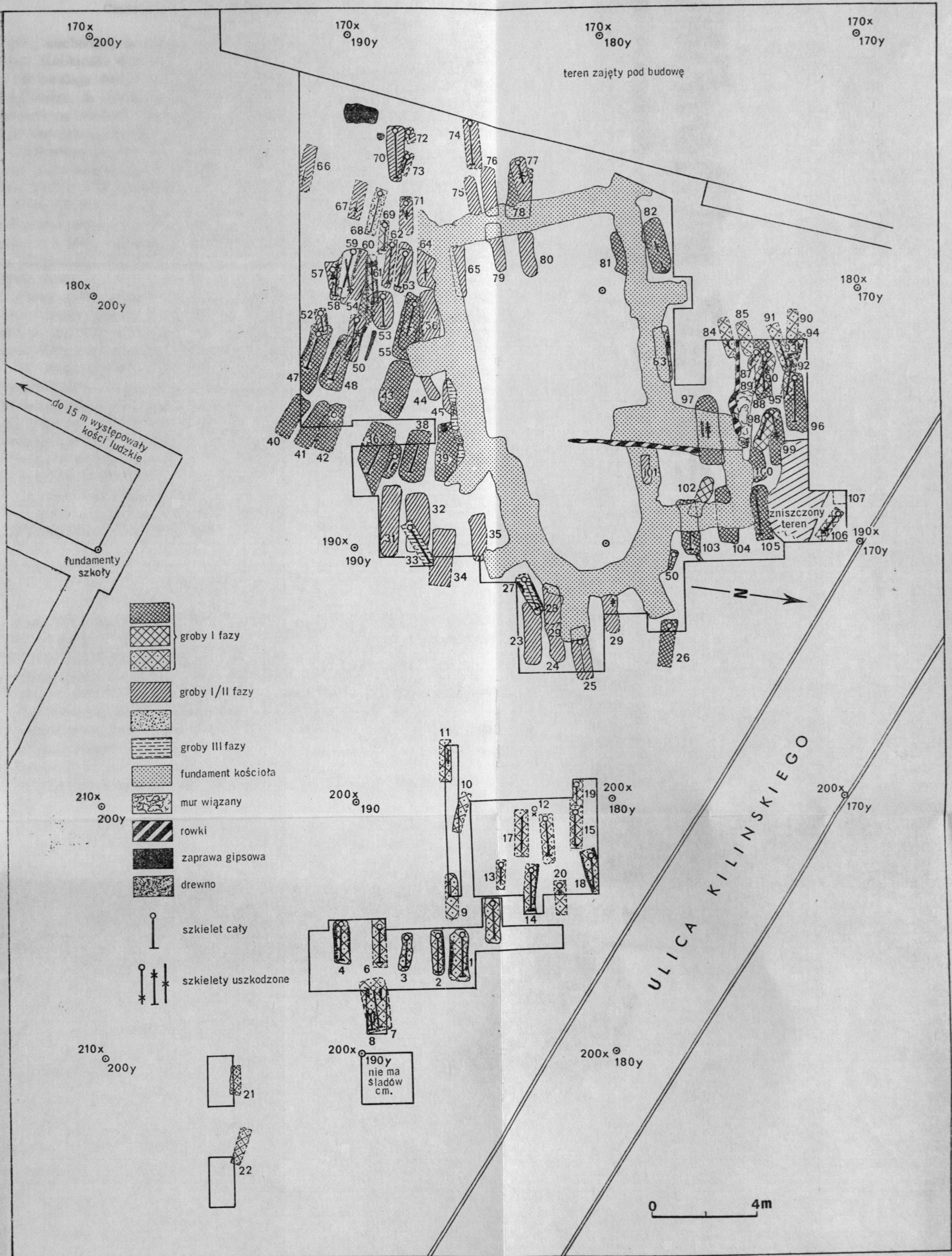
¹³⁰ L. Długopolska, L. Rauhut, 1971, s. 307, 309, 310.

¹³¹ L. Długopolska, L. Rauhut, 1973, s. 408, 437, 438.

¹³² L. Rutkowski, 1906, s. 4 - 11, 40 - 42.

¹³³ W. Szymański, 1963, s. 151 - 152.

¹³⁴ M. Miśkiewiczowa, 1967, s. 100.



- groby I fazy
- groby I/II fazy
- groby III fazy
- fundament kościoła
- mur wiązany
- rowki
- zaprawa gipsowa
- drewno
- szkielet cały
- szkielety uszkodzone

Tabl. XXXVI. Wiślica, woj. kieleckie. Cmentarzysko i kościół św. Marcina. Plan sytuacyjny

częścią wschodnią w świetle wyposażenia grobowego nie jest zbyt wyraźna. Kabłączki skroniowe, pierścionek i ceramika z wypełniska grobu 19 ustalają dość luźne granice chronologiczne od XI do XIII wieku. Przyjmując, że cmentarzysko rozprzestrzeniało się stopniowo od swego centrum na wschód, południe i zachód można założyć, że ta część cmentarza zawiera pochówki z XII i I połowy XIII wieku.

Podsumowując te ustalenia, należałoby I fazę użytkowania cmentarza przy kościele św. Marcina w Wiślicy zamknąć pomiędzy przełomem XI/XII a XIII wiekiem.

Stwierdzony w kilkunastu wypadkach stratygraficzny układ szkieleatów zalegających w grobach jeden nad drugim, a pochodzących bez wątpienia z I fazy, wskazywałyby na intensywne użytkowanie cmentarzyska i preferowaniu miejsc „przy kościele”, który groby otaczają ze wszystkich stron.

Mamy tylko jeden wyposażony grób 68 z różańcem i krzyżykiem, który można wiązać z młodszymi fazami użytkowania cmentarzyska, czyli z jego II fazą, zamykającą się w wiekach XIV i XV do początków wieku XVI, a ściśle do roku budowy kościoła — 1517.

Za istnieniem III fazy użytkowania cmentarza przemawia sytuacja stratygraficzna dwóch najmłodszych grobów 27 i 33, które zalegają ponad zniszczonymi w trakcie budowy kościoła grobami 23, 28, 31, 32, 34, wskazując na wiek XVI lub XVII. W tym okresie teren od strony ul. Kilińskiego nie był wykorzystywany dla chowania zmarłych.

Istniałyby więc trzy fazy użytkowania cmentarzyska przy kościele św. Marcina w Wiślicy:

I faza — XI/XII do XIII wieku

II faza — XIV do początków XVI wieku,

III faza — XVI - XVII wiek.

WNIOSKI KOŃCOWE

Cmentarzysko przy kościele św. Marcina w Wiślicy wykazuje od początków swego istnienia cechy typowe dla cmentarzysk przykościelnych zakładanych w początkach XII wieku¹³⁵, a m. in.:

- rygorystycznie przestrzeganą zachodnią orientację zmarłych,
- ubogi i nieobfity inwentarz zabytków wkładanych do grobów, a także przeważającą liczbę pochówków bez żadnego wyposażenia,
- zagęszczenie pochówków i wielokrotne grzebanie zmarłych na tym samym miejscu.

¹³⁵ H. Z o l l - A d a m i k o w a, 1971, 123 - 125; K. Wachowski 1975, s. 71; ILX

Te cechy, a także występująca w warstwach niwelacyjnych na południe i południowy zachód od kościoła różowa zaprawa gipsowa (a nawet skrzynia wykonana z tej zaprawy stanowiąca, być może, pozostałość urządzenia budowlanego), której występowanie w Wiślicy przypada na XI - XII wiek i wiąże się z pochodzącymi z tego okresu budowlami sakralnymi¹³⁶, mogą wskazywać na istnienie tu już w XII wieku obiektu sakralnego stanowiącego centralny punkt cmentarza, wokół którego grupują się najbardziej uprzywilejowane groby. Powoduje to ich nawarstwianie zawsze wokół tego samego centrum (patrz groby I fazy na planie zbiorczym), którego wymiary wynoszą 12×8 m — około 100 m². Dla porównania powierzchnia użytkowa kościoła św. Mikołaja z XI wieku wynosi 16 m² — przybudówki 18 m²; kościół romański I z XII wieku — nawa około 56 m², prezbiterium z absydą około 27 m²¹³⁷.

Brak wyraźnych śladów najwcześniejszego kościoła (poza istnieniem pustego placu o podanych wymiarach, otoczonego najwcześniejszymi grobami) może być wynikiem zniszczeń dokonanych w trakcie budowy, remontów i rozbiórki kościoła z XVI wieku. Być może drewniany kościół, o którym wspomina Długosz, miał swego kamiennego poprzednika.

Śladów wcześniejszych od III fazy konstrukcji można dopatrywać się w odkrytych fragmentach wiązanego muru i wiążących się z nim konstrukcyjnie rowków. Na pobliskim grodzisku, zaobserwowano we wschodniej części grodu dom, który różnił się konstrukcyjnie od pozostałych i miał „konstrukcję zrębową, nie był większy, ale stał na podfundamentowaniu z kryształów gipsu, ułożonych w rowku w przekroju w formie odwróconego trapezu, o podstawie równej 20 cm, a wysokości 30 cm. Fundament obiegał zarys wkopu półziemiankowego w odległości 5 - 10 cm...”¹³⁸ Wypada żałować, że nie odsłonięto w całości i nie wyjaśniono do końca funkcji rowków na stanowisku świętomarcińskim.

Zebrane tu materiały, a także możnawładczy charakter fundacji kościoła św. Marcina, wskazują na ścisłe związki początków kościoła, a wraz z nim całego centrum osadniczego zgrupowanego wokół niego, z ośrodkiem władzy administracyjno-wojskowej, jakim był gród wiślicki. Hipoteza o podgrodziowym charakterze tego ośrodka znajduje potwierdzenie w materiale archeologicznym¹³⁹.

Skromne wyposażenie, duża jednolitość form pochówków, brak broni i narzędzi rolniczych, przy jednoczesnym występowaniu przedmiotów, które dostały się tu drogą handlu (kablączek i grzebień z Pomorza Za-

¹³⁶ A. Tomaszewski, 1964, s. 90 - 91; A. Tomaszewski, E. Tomaszewska, 1968, s. 190.

¹³⁷ A. Tomaszewski, 1965, s. 58.

¹³⁸ Z. Wartołowska, 1964, s. 31 — datuje ten dom na II fazę grodu, t.j. XII do XIII w.

chodniego; przęślik owrucki z Rusi) wskazują na to, że ludność pochowana na cmentarzu stanowili mieszkańcy rzemieślniczo-handlowej części miasta.

Znaczna rozpiętość w czasie użytkowania cmentarzyska wskazuje na dość żywy rozwój osady świętomarcinińskiej, której centrum w II i III fazie stanowił „rynek solny”. Musiał ten kościół mieć bogatą tradycję i znaczenie dla XVI-wiecznego osadnictwa wiślickiego, skoro zostaje odbudowany w początkach XVI wieku kosztem mieszczan wiślickich. Upadek Wiślicy datujący się od XVII wieku¹⁴⁰, pociągnął za sobą upadek osady i kościoła na południowo-wschodnim cyplu wyspy miejskiej.

BIBLIOGRAFIA

- Długosz LB — J. Długosz, Liber beneficiorum dioecesis Cracoviensis t. I, Opera Omnia, wyd. A. Przezdziecki, Kraków 1863.
- MA — „Materiały Archeologiczne”
- MW — „Materiały Wczesnośredniowieczne”
- MPV — Monumenta Poloniae Vaticana
- Prz. Arch. — „Przegląd Archeologiczny”
- Rozpr. Zespołu — Rozprawy Zespołu Badań nad Polskim Średniowieczem UW i PW
- SSS — Słownik Starożytności Słowiańskich
- SA — „Sprawozdania Archeologiczne”
- Spr. Zespołu — Sprawozdania Zespołu badań nad Polskim Średniowieczem UW i PW
- SW — „Studia Wczesnośredniowieczne”
- WA — „Wiadomości Archeologiczne”
- Archiwum Zakładu — Archiwum Zakładu Badań Archeologicznych Instytutu Archeologii UW

Budkowa Z., 1963, Wiślica w XII i XIV wieku, Rozpr. Zespołu, t. I, s. 195 - 204.

Budkowa Z., 1970, Szkice i materiały z dziejów Wiślicy, Rozpr. Zespołu, t. V, s. 9 - 36.

Bukowski Z., 1960, Puste kabłączki skroniowe typu pomorskiego, Szczecin, 1960.

Chmielowska A., 1971, Grzebieńie starożytne i wczesnośredniowieczne z ziem polskich, „Acta Archaeologica Lodziensia”, nr 20, Łódź.

Ciepiela S., 1970, Użytkowe szkło z Wiślicy, pow. Busko (XV - XVII w.), Rozpr. Zespołu, t. V, s. 145 - 178.

Cnotliwy E., 1973, Rzemiosło rogownicze na Pomorzu wczesnośredniowiecznym, Wrocław—Warszawa—Kraków—Gdańsk.

¹³⁹ Materiały pochodzące z badań wokół kościoła i cmentarza, będące w opracowaniu autorki, potwierdzają tę hipotezę.

¹⁴⁰ Z. Budkowa, 1970, s. 22 - 23.

- Dąbrowska E., 1965. Studia nad osadnictwem wczesnośredniowiecznym ziemi wiślickiej, Wrocław—Warszawa—Kraków.
- Dekówna M., 1968, Ozdoby, SSS, t. III, cz. II N-O, s. 566 - 567.
- Długopolska L., Rauhut L., 1971, Wczesnośredniowieczne cmentarzysko w obudowie kamiennej w Pokrzywnicy Wielkiej, pow. Nidzica, WA, t. XXXVI, z. 3, s. 292 - 344.
- Długopolska L., Rauhut L., 1973, Wczesnośredniowieczne cmentarzysko szkieletowe w obudowie kamiennej w Tańsku Przedborach, pow. Przasnysz, WA, t. XXXVIII, z. 3 - 4, s. 383 - 440.
- Flis J., 1950. Zarys geograficzny okolic Wiślicy, MW, t. II, s. 39 - 44.
- Gabałówna L., 1955, Ceramika z XII i XIII wieku z grodziska łączyckiego, SA, t. III, s. 319 - 322.
- Gąsowski J., 1950, Cmentarzysko w Końskich na tle zagadnienia południowej granicy Mazowsza we wczesnym średniowieczu, MW, t. II, s. 71 - 172.
- Gąsowski J., 1952, Wczesnośredniowieczne cmentarzysko szkieletowe w Złotej pod Sandomierzem, WA, t. XIX, z. 1, s. 80 - 91.
- Gąsowski J., 1969, Materiały do osadnictwa wczesnośredniowiecznego Sandomierszczyzny, MW, t. VI, s. 303 - 417.
- Gieysztor A., 1962, (Głos w dyskusji), Spraw. Zespołu 1959, s. 98 - 101.
- Hilcherówna Z., 1961, Rogownictwo gdańskie w X - XIV wieku, w: Gdańsk Wczesnośredniowieczny, Gdańsk, t. 4, s. 100 - 215.
- Hołowińska Z., 1959, Wczesnośredniowieczne rzemiosło złotnicze w Gdańsku, w: Gdańsk Wczesnośredniowieczny, Gdańsk, t. I, s. 55 - 102.
- Hołubowicz W., 1956, Opole w wiekach X - XII, Katowice.
- Jamka R., 1949, Szczegółowe sprawozdanie z prac wykopaliskowych w Opolu za okres 1948 - 1949, MW, t. I, s. 1 - 52.
- Jamka R., 1971, Początki głównych miast wczesnośredniowiecznych w Polsce południowej w świetle badań archeologicznych, cz. I, Kraków, w: „Zeszyty Naukowe” UJ, Nr 272, „Prace Archeologiczne”, z. 13.
- Jażdżewski K., 1951, Cmentarzysko wczesnośredniowieczne w Lutomierniku pod Łodzią w świetle badań z roku 1949, MW, t. I, s. 91 - 163.
- Katedra Gnieźnieńska, 1970, t. I, (red.: A. Świechowska), Poznań—Warszawa—Lublin.
- Leciejewicz L., Łosiński W., 1960, Wczesnośredniowieczne cmentarzysko w Młodzikowie w pow. średzkim, „Fontes Archaeologici Posnanienses”, t. XI, s. 104 - 164.
- Miśkiewiczowa M., 1967, Cmentarzysko wczesnośredniowieczne w Złotej Pińczowskiej, pow. Pińczów, Rozpr. Zespołu, t. IV, s. 95 - 139.
- Miśkiewiczowa M., 1969, Wczesnośredniowieczny obrządek pogrzebowy na płaskich cmentarzyskach szkieletowych w Polsce, MW, t. VI, s. 241 - 301.
- Münch H., 1959 - 1960, Kraków i Wiślica (Studium z dziejów topografii miast polskich), „Kronika Miasta Krakowa”, s. 9 - 31.
- Münch H., 1962, (Głos w dyskusji), Spraw. Zespołu 1959, s. 93.
- Niesiołowska-Wędzka A., 1970, Podkowy, SSS, t. IV, cz. I, P-R, s. 170 - 171.
- Piotrowski W., 1976, Prześliki z łupku owruckiego w Polsce na tle handlu polsko-ruskiego w okresie od X do XIII wieku, maszynopis Pracy magisterskiej w Bibliotece Instytutu Archeologii UW.
- Przewoźna K., 1959, Badania wykopaliskowe w katedrze poznańskiej w 1946 r., w: Poznań we wczesnym średniowieczu, Poznań, t. I, s. 59 - 72.

- Radwański K., 1968, Wczesnośredniowieczna ceramika i zagadnienie jej chronologii, t. IX, s. 5 - 70.
- Rutkowski L., 1906, Cmentarzyska rządowe w Rostkowie, Strzeszewie, Wierzbicy, Blichowie i Rogowie, Świątówit, t. VII, s. 3 - 21.
- Szymański W., 1962, Wyniki badań na cmentarzysku szkieletowym z wieku XI w Gorzysławicach, pow. Busko, Spraw. Zespołu 1959, s. 69 - 71.
- Szymański W., 1963, Cmentarzysko wczesnośredniowieczne w Gorzysławicach, pow. Busko, Rozpr. Zespołu, t. II, s. 139 - 197.
- Tomaszewski A., 1964, Próba rekonstrukcji rozwoju zespołu kolegiackiego w Wiślicy, Spr. Zespołu 1961, s. 37 - 44.
- Tomaszewski A., 1965, Badania w kolegiacie wiślickiej w 1962 i 1963 r., Spr. Zespołu 1962 - 1963, s. 69 - 71.
- Tomaszewski A., 1965a, (Głos w dyskusji), Spraw. Zespołu 1962 - 1963, s. 57 - 61.
- Tomaszewski A., Tomaszewska E., 1968, Sprawozdania z badań kościoła romańskiego św. św. Piotra i Pawła w Kijach w latach 1960 - 1965, Spr. Zespołu 1964 - 1965, s. 187 - 190.
- Wachowski K., 1971, Wczesnośredniowieczne cmentarzysko szkieletowe w Miliczu, cz. III, „Silesia Antiqua”, t. 13, s. 191 - 213.
- Wachowski K., 1975, Cmentarzyska doby wczesnopiastowskiej na Śląsku, Wrocław—Warszawa—Kraków—Gdańsk.
- Wartołowska Z., 1963, Osada i gród w Wiślicy w świetle badań wykopaliskowych do 1962 r., Rozpr. Zespołu, t. I, s. 33 - 44.
- Wartołowska Z., 1964, Gród wiślicki, Spr. Zespołu 1961, s. 31 - 36.
- Wartołowska Z., 1968, Dzieje Wiślicy w świetle odkryć archeologicznych, Spr. Zespołu 1964 - 1965, s. 37 - 52.
- Wartołowska Z., 1970, Sprawozdanie z archeologicznych prac badawczych prowadzonych w Wiślicy w roku 1968, Spr. Zespołu 1967 - 1968, s. 101 - 104.
- Wartołowska Z., Woźnicka Z., Michno S., 1970, Sprawozdanie z badań archeologicznych w roku 1967 w Wiślicy, Spr. Zespołu 1967 - 1968, s. 99 - 100.
- Wąsowicz T., 1967, Legenda śląska, Wrocław—Warszawa—Kraków.
- Weber-Kozińska M., 1970, Pochodzenie materiałów kamiennych w budowlach z wczesnego średniowiecza na terenie ziemii wiślickiej, Spr. Zespołu 1967 - 1968, s. 51 - 54.
- Wiśniowski E., 1965, Rozwój sieci parafialnej w prepozyturze wiślickiej w średniowieczu. Studium geograficzno-historyczne, Rozpr. Zespołu, t. III.
- Zagrodzki T., 1964, Wstępne studia nad planem Wiślicy, Spr. Zespołu 1961, s. 21 - 29.
- Zeylandowa M., 1966, Materiały z badań archeologicznych w Turbii, pow. Tarnobrzeg, MA, t. VII, s. 205 - 228.
- Zoll-Adamikowa H., 1966, Wczesnośredniowieczne cmentarzyska szkieletowe Małopolski, cz. I, Źródła, Wrocław—Warszawa—Kraków.
- Zoll-Adamikowa H., 1971, Wczesnośredniowieczne cmentarzyska szkieletowe Małopolski, cz. II, Analiza, Wrocław—Warszawa—Kraków—Gdańsk.
- Zoll-Adamikowa H., 1966a, Wczesnośredniowieczne cmentarzysko szkieletowe na stan. VI w Stradowie, pow. Kazimierza Wielka, SA, t. 18, s. 226 - 267.
- Żak J., 1959, Badania w ogrodzie przy ul. Ostrów Tumski 10 w 1946 r., w: Poznać we wczesnym średniowieczu, Poznań, t. I, s. 81 - 118.
- Żaki A., 1974, Archeologia Małopolski wczesnośredniowiecznej, Wrocław—Warszawa—Kraków—Gdańsk.

SUMMARY

Excavations at the cemetery adjoining the St. Martin's church in Wiślica were carried out in the years 1965 - 1968 by the Team for Research into Polish Middle Ages of Warsaw University and Warsaw Technical University; the works were superintended by Assistant Professor Zofia Warłowska.

The cemetery lies in the south-eastern part of Wiślica around a dome-shaped gypsum rock outcrop which contained relics of the church building. In the north it stretches to the road to the stronghold without going beyond it; in the east and south it reaches the line of the fourteenth century city walls. The cemetery grounds cover about 30 ares and probably contain about 500 - 600 graves. In the roughly five ares that have been explored 107 graves together with relics of the church have been discovered.

The St. Martin's church cemetery contains flat graves in typical rows running from north to south. Of the 107 graves discovered there were 18 of men, 17 of women, 19 of children, three were double graves (child and man, child and woman, child and child) and one grave was collective. 35 graves contained no skeleton and could not be classified according to sex; 12 graves lacked anthropological markings and it can only be said that they contained bodies of grown-ups.

Most of the rectangular burial cists were partly dug into humus and partly hollowed out of the underlying gypsum rock. The dead lie on their backs in an extended position with arms down their sides. Remains of wood, probably from coffins, were found in 23 graves. All graves are oriented W-E (heads to the west) with a slight turn to the south. 13 graves contained grave goods in the form of ornaments (frontalets and a ring), articles of everyday use (whetstone, comb, spindle whorl) and a coin.

Numerous pieces were found in the disturbed layer above the sixteenth century church relics, in the graves destroyed during the churches erection as well as in the levelled layers covering parts of the cemetery around the church. These pieces may be generally classified into three groups:

a) objects directly connected with the cemetery (probably belonging to the ruined graves);

a) objects connected with the construction and operation of the church;

c) objects from the settlement around the St. Martin's church.

The excavations also uncovered the outline of the foundations of the sixteenth century St. Martin's church: it featured a multilateral apse oriented eastwards, the sacristy to the north and eight buttresses. The building was partly erected on ground previously used for burial and human remains found during its construction were laid in a common grave under the southern wall of the nave.

Historical and archaeological data indicate that this church was built in 1517 on the site of an older church that is mentioned in a papal tithe register for the year 1326. J. Długosz mentions a wooden St. Martin's church. Much evidence supports our conjecture that the origins of the church may date as far back as the thirteenth century.

We may date the beginnings of the St. Martin's church cemetery at the turn of the eleventh century. The first period in the use of the cemetery lasted till the end of the thirteenth century. The dozen or so instances of stratified skeletons from definitely first-period graves that were positioned one over the other would point to intensive use of the graveyard in the period. The second period covered the fourteenth century and lasted till the beginning of the sixteenth century

when the latest church building was erected, i.e. till the year 1517. The third period terminates between the sixteenth and the seventeenth centuries.

The findings together with the magnate character of the financing of the St. Martin's church point to the fact that the origins of the church and the adjoining settlement were closely related to the stronghold of Wiślica — a centre of administrative and military authority. The hypothesis which sees the settlement as a burough is confirmed by archaeological evidence.

The modestly furnished graves, considerable uniformity of burial forms, lack of arms and farming tools together with the presence of objects aquired through trade (frontlet and comb from Western Pomerania, spindle whorl from Wołyń) show that the people buried in the cemetery came from a trade and crafts centre that probably served the stronghold and a castellan who might have resided there.

The long period of the cemetery's use suggests a lively growth of the St. Martin settlement which in the second and third periods concentrated around a „salt marketplace”. The church must have had a rich tradition and a considerable importance for the sixteenth century settlement in Wiślica since the edifice was rebuilt with money from the Wiślica townspeople. The decline of Wiślica that began in the seventeenth century brought about a simultaneous decline of the settlement and church on the southeastern peninsula of the island.

РЕЗЮМЕ

Археологические исследования могильника при костёле св. Мартина в Вислицы проводились в 1965-1968 гг. исследовательским коллективом по вопросам Польского средневековья Варшавского университета и Варшавского политехнического института. Работами коллектива руководила доцент доктор Софья Вартоловска.

Могильник расположен в юго-восточной части вислицкого острова, вокруг куполообразного выхода гипсовой скалы на поверхности слоя, на которой находятся остатки древнего костёла. Он охватывает территорию южнее дороги ведущей к городищу, к которой примыкает почти вплотную, но не выходя за её черту. На востоке и на юге примыкает к линии городской стены построенной в XIV веке. Вся площадь могильника имела примерно 30 аров, из которых лишь 5 аров были исследованы путём раскопок. На месте раскопок было обнаружено 107 захоронений и следы костёла. Общее количество захоронений в могильнике составляло приблизительно 500-600 могил.

Могильник при костёле св. Мартина принадлежит к типу плоских могильников с рядовым порядком могил, с типичным расположением рядов с севера на юг. В пределах исследованной части могильника было обнаружено 107 могил, в том числе 18 мужских, 17 женских, 19 детских, 3 двойных захоронения (детско-мужское, детско-женское, детско-детское) и 1 общая могила. В виду отсутствия скелетов оказалось невозможным составить половую характеристики 35 могил, и 12 захоронений не имело вообще антропологических характеристик, поэтому можно было лишь установить, что в них покоятся останки взрослых индивидов.

В большинстве случаев могильные ямы были частично вкопаны в слой перегоя, а частично врезаны в целик гипсовой скалы. Они имели прямоугольную форму. Покойников хоронили в разпрявленной позиции, на спине, с руками вытянутыми вдоль туловища. В 23 могилах были найдены деревянные фрагменты, вероятно остатки гробов. Все могилы были ориентированы в направлении В-Е (головой на запад) с небольшими отклонениями в южном направлении. В 13 случаях при останках было

обнаружено содержимое захоронений в виде украшений (височные кольца и кольцо), предметов домашнего обихода (оселок, гребень, пряслице) и монета.

Из обрушенных слоёв над остатками костёла XVI века и могил уничтоженных во время его постройки, а также из нивеляционных слоёв залегающих над частью кладбища и вокруг него, добыто многочисленные памятники, которые можно подразделить на три основные группы:

- а) связанные непосредственно с кладбищем (составляющие, вероятно, содержимое разрушенных могил);
- б) памятники связанные с постройкой костёла и его позднейшим функционированием;
- в) памятники посленческого характера, обнаруженные на месте бывшего поселения при костёле св. Марцина.

В процессе археологических раскопок были открыты очертания фундамента костёла св. Марцина XVI века с многогранной абсидой, ризницей с северной стороны и восемью контрфорсами. Абсида костёла была ориентирована на восток. Костёл был заложен на площадке уже раньше частично использованной под кладбище. Обнаруженные во время строительных работ человеческие останки были захоронены в общей могиле, у южной стены главного нефа костёла.

Из исторических и археологических источников следует, что котёл, следы которого открыто при раскопках, был воздвигнут (в 1517 году) на месте более раннего костёла, упоминавшегося в списке папских десятин с 1326 года.

Длугош писал о деревянном костёле Святого Марцина. Многие данные подтверждают наши предположения, что начало существования костёла на этой территории можно искать уже в XIII веке.

Закладка кладбища имела место, по всей вероятности, на переломе XI - XII столетий. Первый этап его функционирования продолжался примерно до конца XIII века.

Установленная в нескольких случаях стратиграфическая система залегания скелетов в могилах один над другим, относящаяся, несомненно, к I этапу, свидетельствует об интенсивном функционировании кладбища в то время. Второй этап продолжается в XIV и до начала XVI столетия, точнее до окончания строительства последнего костёла в 1517 году. Второй этап — это период между XVI и XVII веками.

Материалы настоящей работы, равно как и олигархический характер жертвоприношения в пользу костёла Святого Марцина, говорят за то, что существовала тесная связь между храмом в его начальном периоде и образованным вокруг него поселенческим центром, вислицким городом, являвшим собой центр административной и военной власти.

Состав археологического материала подтверждает также предположение о свободном характере этого центра.

Весьма скромное содержимое захоронений, большая однородность форм погребений, отсутствие оружия и сельскохозяйственных орудий с одновременным обнаружением предметов попавших сюда путем товарообмена (височное кольцо и гребень с Западного Поморья, пряслице с Вольнии) свидетельствуют о том, что открытые на кладбище погребения принадлежали обитателям торгово-ремесленного посада, состоящего на услугах города и, быть может, проживающего в нем кастеляна.

Достаточно продолжительное время функционирования могильника свидетельствует о бурном развитии поселения вокруг костёла Святого Марцина, центром которого во II и III этапе был „соляной торг”. Костёл этот имел, видимо, богатые традиции и немалое значение для XVI-векового вислицкого заселения, так как в начале XV века он был отстроен заново на средства вислицких мещан.

Упадок Вислицы начавшийся в XVII веке, стал также причиной упадка поселения и самого костёла на юго-восточном выступе вислицкого острова.