

Dorota Górna

## WYNIKI BADAŃ ARCHEOLOGICZNYCH PROWADZONYCH W LATACH 1973 - 1974 W MAŁOGOSZCZU I BOCHEŃCU, WOJ. KIELECKIE

Zadaniem badań archeologicznych prowadzonych w Małogoszczu przez Zakład Badań Polskiego Średniowiecza UW, pod kierownictwem doc. dr Zofii Wartołowskiej, było zlokalizowanie grodu kasztelańskiego znanego ze źródeł pisanych.

Małogoszcz, wczesnośredniowieczny gród kasztelański i prawdopodobnie targ w północno-zachodniej Małopolsce, usytuowany przy szlaku handlowym prowadzącym z Łęczycy do Sandomierza, po raz pierwszy wzmiankowany jest w bulli Innocentego II z roku 1136<sup>1</sup>. W roku 1140 księżna Salomea, wdowa po Bolesławie Krzywoustym, przyjmuje w Małogoszczu Ottona ze Stuzelingen i Ortlieba z Zwiefalten<sup>2</sup>, który w swojej kronice zamieszcza informację o istnieniu tu kościoła już w pierwszej połowie XII w.<sup>3</sup> Kolejna wzmianka pochodzi z roku 1153, kiedy to Henryk Sandomierski nadaje Joannitom w Zagości „... bobry de Małogost...”<sup>4</sup>.

Tak więc już w pierwszej połowie XII w. Małogoszcz był znacznym ośrodkiem, a jako leżący na trasie z Łęczycy do Sandomierza, a potem

<sup>1</sup> Słownik starożytności słowiańskich, t. 3, Wrocław—Warszawa—Kraków 1967, s. 159; Miasta Polskie w Tysiącleciu, t. 1, Wrocław—Warszawa—Kraków 1965, s. 518 - 519; S. Borkiewicz, Z. Linowski, Monografia historyczna i gospodarcza powiatu Jędrzejowskiego, Kielce 1937, część 1, s. 96; J. Wiśniewski, Historyczny opis kościołów, miast, zabytków i pamiątek w Jędrzejowskim, Marjówka 1930, s. 105, 106.

<sup>2</sup> J. Wiśniewski, op. cit., s. 105 - 106.

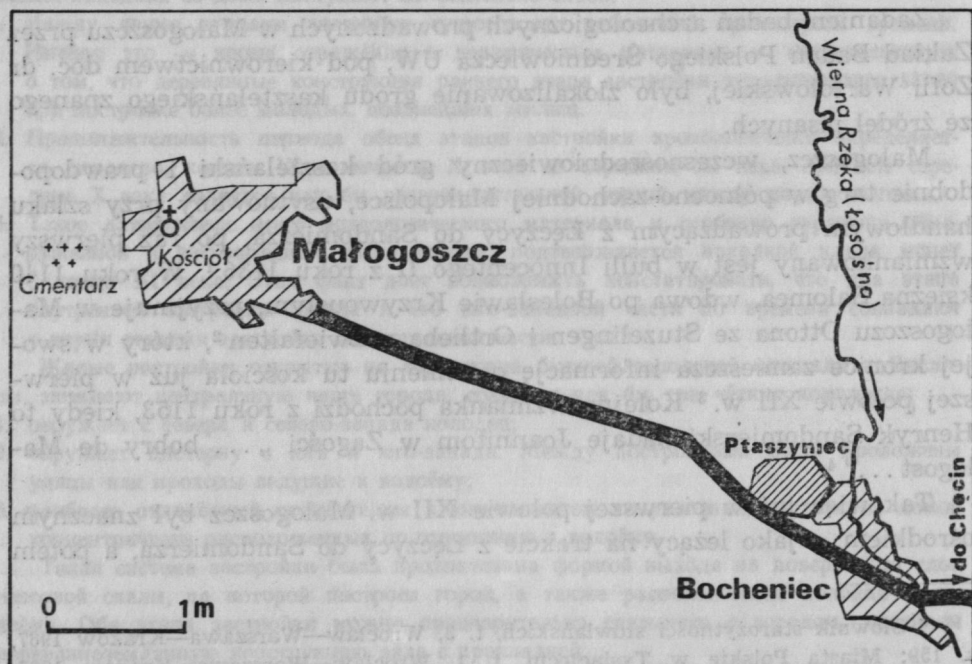
<sup>3</sup> Ortliebi Zwiefaltensis Chronicon, Ex Libro II, Translatio manus s. Stephani, w: Pomniki Dziejowe Polski, t. II, Warszawa 1961, s. 3 - 5.

<sup>4</sup> Kodeks dyplomatyczny Polski, t. III, 5; J. Wiśniewski, s. 105; Słownik starożytności słowiańskich, t. 3, Wrocław—Warszawa—Kraków 1967, s. 159.

z Warszawy do Krakowa, był często odwiedzany przez książąt i królów polskich oraz przez inne znakomitości<sup>5</sup>.

W Małogoszczu i w najbliższej okolicy nie zachowały się pozostałości grodu w postaci grodziska. Gród ten lokalizowano albo na wzgórzu Babinek — na którym znajduje się dzisiejszy cmentarz — odległym o około 700 m na zachód od centrum Małogoszcza, otoczonym od zachodu i południowego-zachodu trudno dostępnymi mokradłami, albo w samym miasteczku na wzniesieniu, gdzie stoi kościół parafialny pod wezwaniem Wniebowzięcia N. M. Panny, bądź na wzgórzu Ptaszyniec we wsi Bocheniec, odległej o około 4 km na południowy wschód od Małogoszcza nad Wierną Rzeką (Łosośną)<sup>6</sup>.

W ślad za tymi danymi założono trzy wykopy badawcze na wzgórzu Babinek — st. Cmentarz, jeden przy kościele parafialnym — st. Ko-



Ryc. 1. Małogoszcz i Bocheniec, woj. kieleckie. Plan sytuacyjny stanowisk

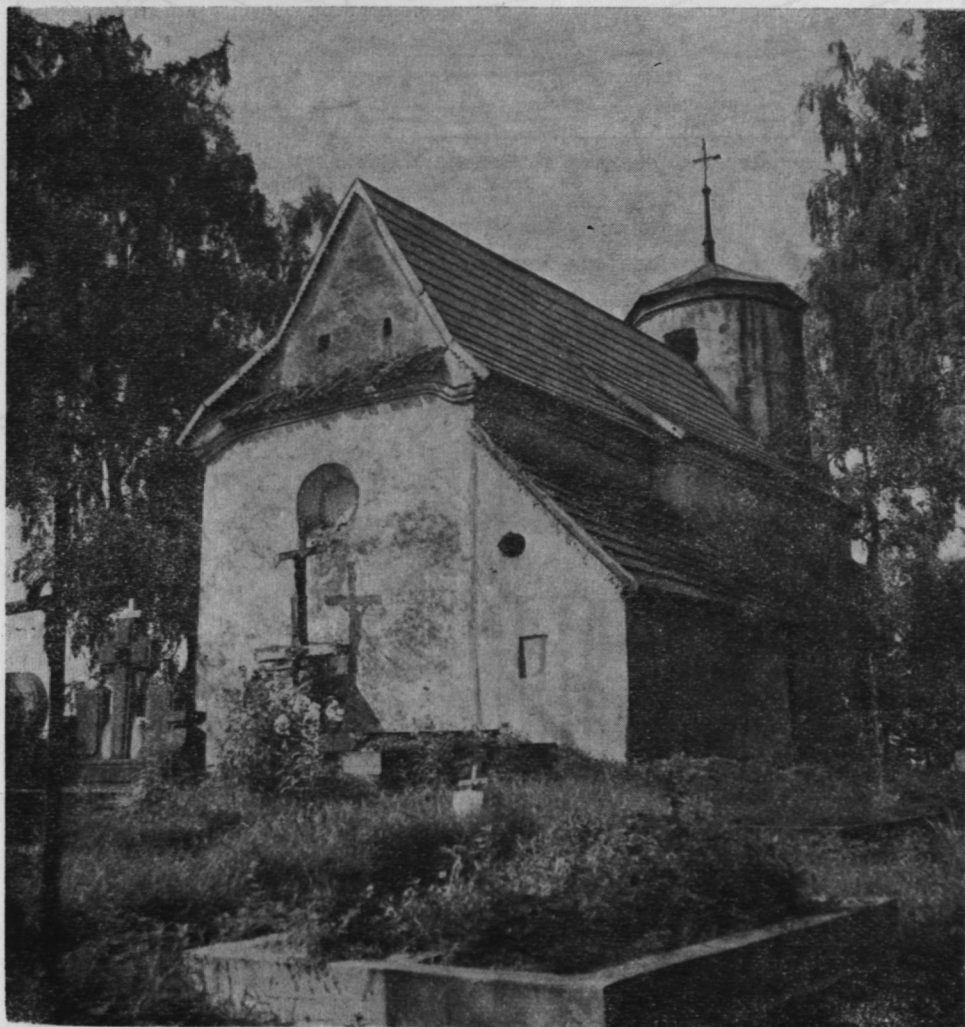
<sup>5</sup> J. Wiśniewski, op. cit., s. 105.

<sup>6</sup> Słownik geograficzny Królestwa Polskiego i innych krajów słowiańskich, t. 6, Warszawa 1885, s. 37; Słownik starożytności słowiańskich, t. 3, Wrocław—Warszawa—Kraków 1967, s. 159; S. Borkiewicz, Z. Linowski, op. cit., s. 96.

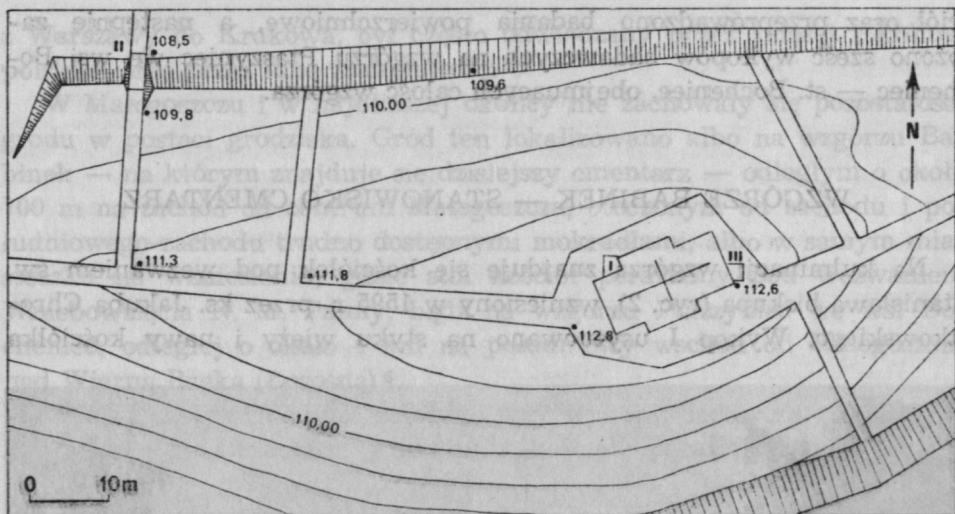
ściół oraz przeprowadzono badania powierzchniowe, a następnie założono sześć wykopów badawczych na wzgórzu Ptaszyniec we wsi Bocheniec — st. Bocheniec, obejmujących całość wzgórza.

### WZGÓRZE BABINEK — STANOWISKO CMENTARZ

Na kulminacji wzgórza znajduje się kościółek pod wezwaniem św. Stanisława biskupa (ryc. 2), wzniesiony w 1595 r. przez ks. Jakuba Chrostkowskiego. Wykop I usytuowano na styku wieży i nawy kościółka

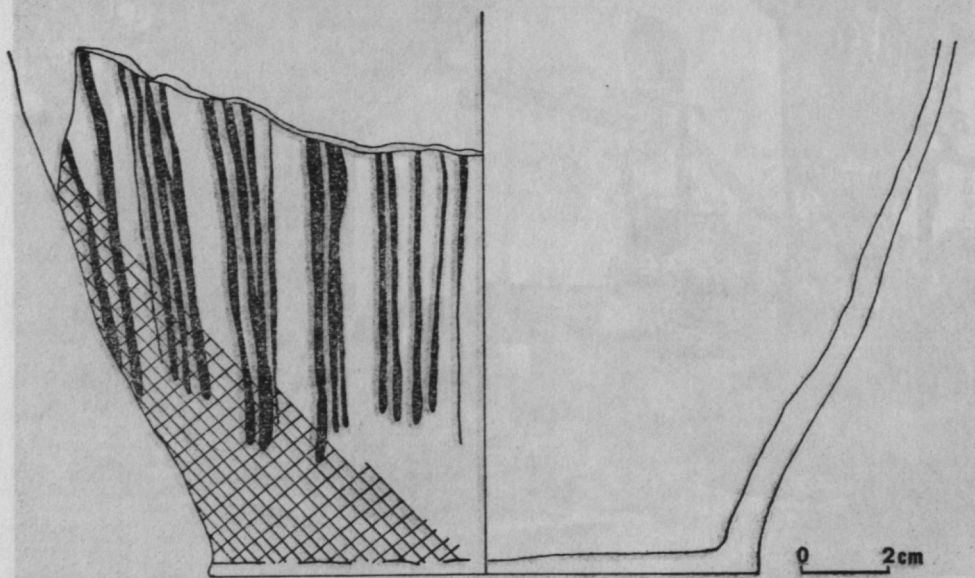


Ryc. 2. Małogoszcz, st. Cmentarz. Kościół pod wezwaniem św. Stanisława



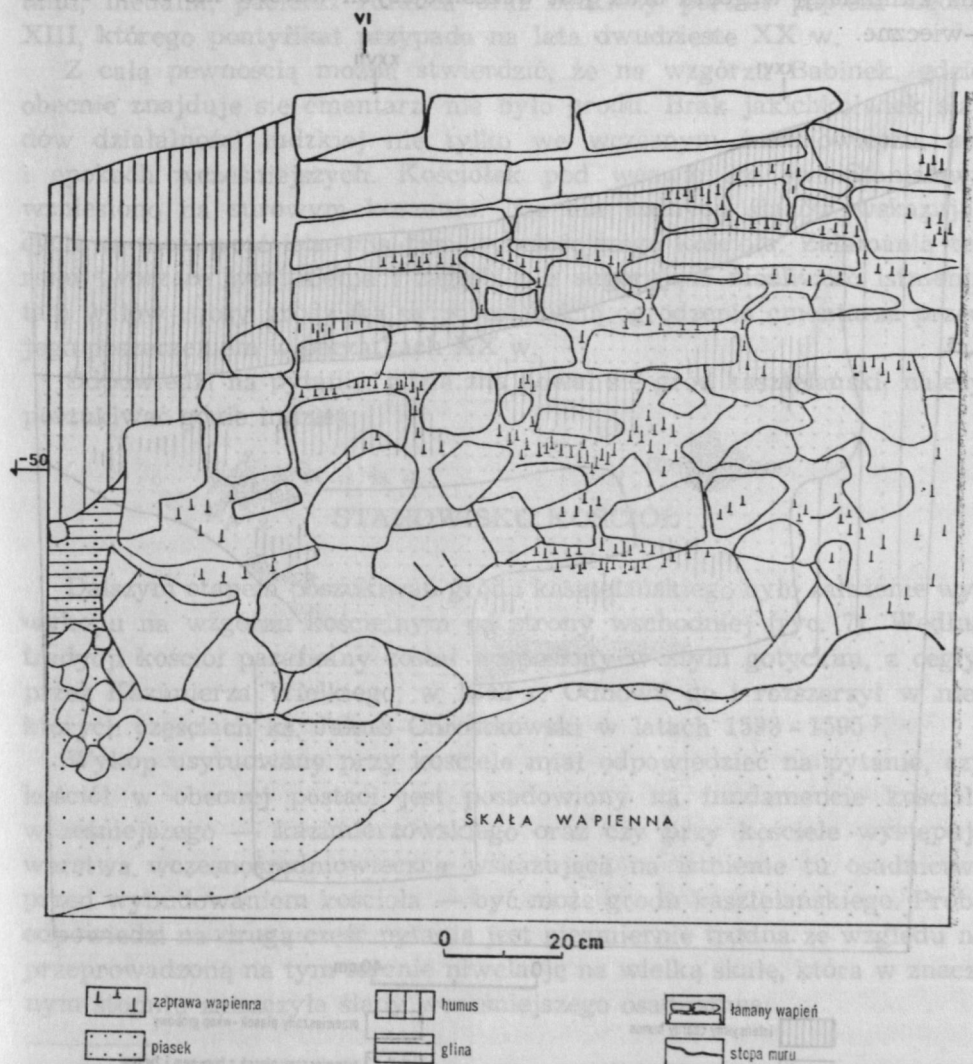
Ryc. 3. Małgoszcz, st. Cmentarz. Szkic sytuacyjny

(ryc. 3). Pod darnią wystąpiła warstwa piasku przemieszanego z rumo-  
szem kamiennym zawierająca ceramikę budowlaną — fragmenty da-  
chówek z zielono-brązową polewą, gąsiorów oraz fragment dna i części  
przydennej naczynia barwy stalowo-szarej. Dno płaskie o średnicy  
12 cm, wysokość zachowanej części — 12,2 cm. Jest to fragment dzbana  
datowanego na XVI w. — tzw. ceramika siwa (ryc. 4). Ponadto w war-



Ryc. 4. Małgoszcz, st. Cmentarz. Wykop I, fragment dzbana

stwie tej występowały luźne kości pochodzące ze zniszczonych grobów. Odsłonięto ścianę nawy i wieży. W ścianie nawy stwierdzono istnienie odsadzki, natomiast w ścianie wieży znajduje się nadproże zamurowanego wejścia. Poniżej odsadzki i nadproża wystąpiła ława fundamentowa w narożu wieży i nawy. Fundamenty wzniesione były z kamieni wiązanych zaprawą wapienną. Poniżej nadproża zamurowanego wejścia w wieży, kamienie leżą luźno, zasłaniając otwór zapewne do komory grobowej. Wewnątrz wieży — od strony, gdzie usytuowano wykop — płyty posadzkowe są lekko zakłębione, co zdaje się potwierdzać przypuszcze-

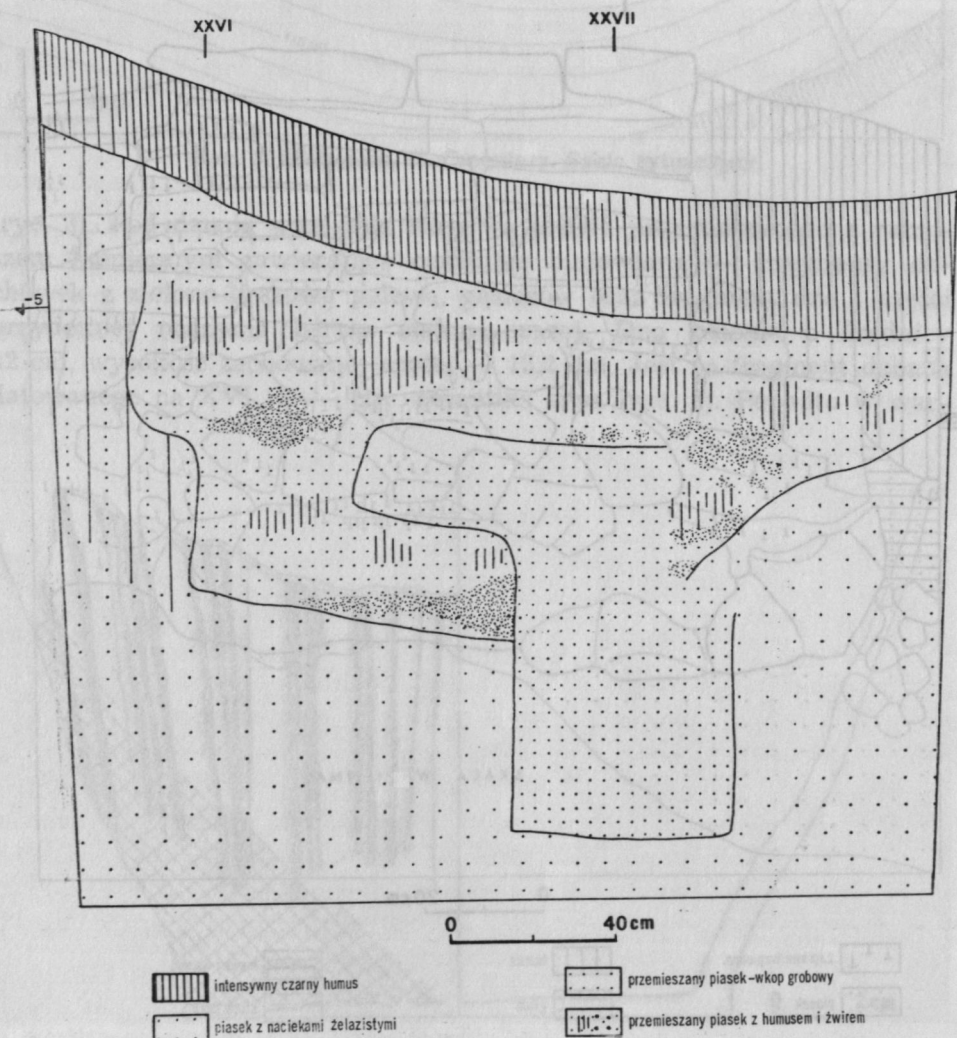


Ryc. 5. Małogoszcz, st. Cmentarz. Wykop I, profil wschodni

nie o istnieniu tam komory grobowej. Stopa fundamentowa znajduje się w sypkim, żółtym piasku calcowym (ryc. 5).

Wykop III — usytuowany w części prezbiterialnej kościółka od strony południowo-wschodniej — potwierdza występowanie ławy fundamentowej zbudowanej z kamieni wiązanych zaprawą wapienną oraz poniżej ławy — żółtego, sypkiego piasku calcowego. Materiał wydobyty z wykopu jest analogiczny do materiału z wykopu I.

Obydwa wykopy odsłoniły stopę fundamentową wieży i korpusu kościółka i pozwoliły stwierdzić, że wieża jest do niego dostawiona oraz że na kulminacji wzgórza brak jest wcześniejszych warstw niż XVI - XVII-wieczne.



Ryc. 6. Małogoszcz, st. Cmentarz. Wykop II, profil zachodni

Wykop II, przecinający pod kątem prostym załamania terenu tworzące wzniesienie i zagłębienie sugerujące możliwość istnienia tam wału i fosy grodziska, usytuowano na ścieżce cmentarnej. Uzyskano przekrój rowu o szerokości 1 m do głębokości 2,5 m od powierzchni. Wypełnisko rowu stanowią warstwy zasypowe — piasku przemieszanego z próchnicą, piasku ze żwirem oraz piasku (ryc. 6). W dno rowu wkopany był grób z XX w. W wykopie tym nie stwierdzono żadnych warstw kulturowych, jak też materiałów datujących poza dwoma grobami z XX w., w których znaleziono dwa platerowane, nowożytnie krzyże z postumentami, medalik, paciorki różańca oraz oszklony portret papieża Leona XIII, którego pontyfikat przypada na lata dwudzieste XX w.

Z całą pewnością można stwierdzić, że na wzgórzu Babinek, gdzie obecnie znajduje się cmentarz, nie było grodu. Brak jakichkolwiek śladów działalności ludzkiej nie tylko we wczesnym średniowieczu, ale i epokach wcześniejszych. Kościółek pod wezwaniem św. Stanisława wzniesiono na surowym korzeniu. Nie ma żadnych śladów wskazujących na możliwość istnienia tam wcześniejszego kościoła. Załamania terenu tworzące wzniesienie i zagłębienie sugerujące możliwość istnienia tam wałów i fosy grodziska są pozostałością ogrodzenia cmentarza przed jego poszerzeniem w początkach XX w.

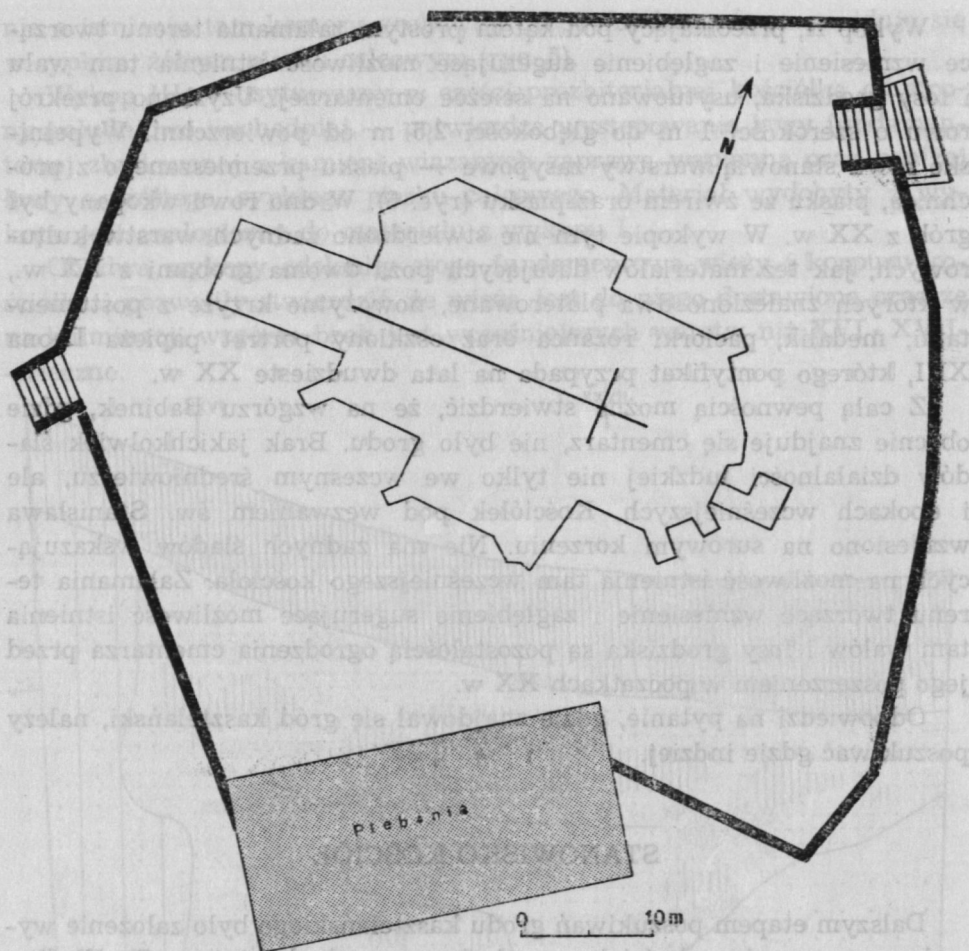
Odpowiedzi na pytanie, gdzie znajdował się gród kasztelański, należy poszukiwać gdzie indziej.

## STANOWISKO KOŚCIÓŁ

Dalszym etapem poszukiwań grodu kasztelańskiego było założenie wykopu na wzgórzu kościelnym od strony wschodniej (ryc. 7). Według tradycji kościół parafialny został wzniesiony w stylu gotyckim, z cegły, przez Kazimierza Wielkiego, w 1342 r. Odnowił go i rozszerzył w niektórych częściach ks. Jakub Chrostkowski w latach 1593 - 1595<sup>7</sup>.

Wykop usytuowany przy kościele miał odpowiedzieć na pytanie, czy kościół w obecnej postaci jest posadowiony na fundamencie kościoła wcześniejszego — kazimierzowskiego oraz czy przy kościele występuje warstwa wczesnośredniowieczna wskazująca na istnienie tu osadnictwa przed wybudowaniem kościoła — być może grodu kasztelańskiego. Próba odpowiedzi na drugą część pytania jest niezmiernie trudna ze względu na przeprowadzoną na tym terenie niwelację na wielką skalę, która w znacznym stopniu zniszczyła ślady wcześniejszego osadnictwa.

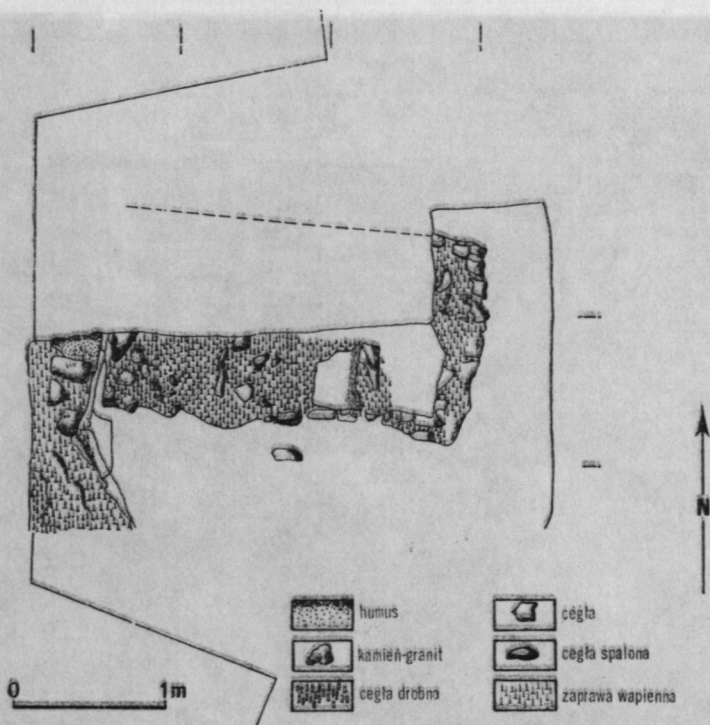
<sup>7</sup> Słownik geograficzny Królestwa Polskiego i innych krajów słowiańskich, t. 6, Warszawa 1885, s. 37.



Ryc. 7. Małogoszcz, st. Kościół. Szkic sytuacyjny

Poniżej warstwy gruzu zawierającej duże fragmenty cegieł, tynku i ceramiki budowlanej — dachówek, gąsiorów i kaflí, w części wschodniej wykopu pojawiły się kamienie (plytujący piaskowiec) wiązane zaprawą wapienną (ryc. 8). Jest to fundament kaplicy zwanej „ogrójcem”, rozebranej w XIX w. Fundament ten ma szerokości około 1 m, wysokości — 0,5 m. Brak śladów wkopu podfundamentowego.

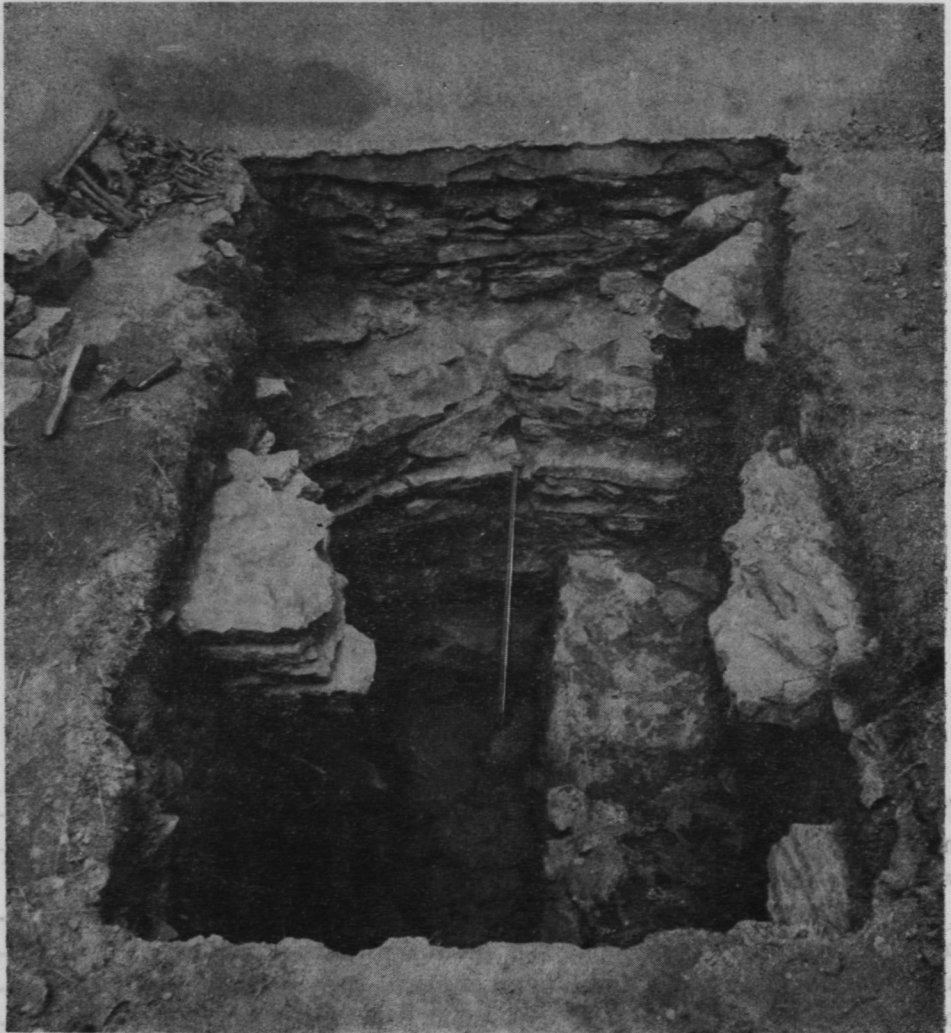
Odsłonięto ścianę wschodnią kościoła parafialnego. Na głębokości 40 cm od powierzchni ziemi ukazała się odsadzka — ława fundamentowa z plytującego, łamanego piaskowca spojonego zaprawą wapienną. Stopę fundamentową wyznacza wielki głąz marzutowy (granit) o wymiarach 80×40 cm (ryc. 9), pod którym zarysował się wkop podfundamentowy (głębokość 1,5 m od powierzchni). Interesujący jest układ ławy



Ryc. 8. Małogoszcz, st. Kościół. Fundament „ogrójca”

fundamentowej. Pierwsza warstwa płyt kamiennych nie przebiega równolegle do ściany kościoła, ale linia jej jest załamana pod kątem rozwartym; warstwa druga przebiega linią półokrągłą.

Pod rozebrzanym fundamentem „ogrójca” odkryto płytę z wtopionymi fragmentami gotyckich płytek posadzkowych, płaskimi płytami piaskowca oraz częściowo osmalonymi cegłami renesansowymi. Płyta z zaprawy wapiennej biegnie wzdłuż profilu północnego prostopadle do ściany kościoła i rozebranego fundamentu (ryc. 10). Poniżej — częściowo wchodząc pod nią — znajdował się szkielet, zapewne kobiety, o orientacji W-E, przy którym znaleziono ponad sto paciorków kościanych różańca (ryc. 11). Od powierzchni wykopu do głębokości, na której leżał szkielet (1,9 m) występował materiał późny — XVI-XIX w. — ułamki ceramiki polewanej, dachówek z polewą i bez, fragmenty kaflów, ułamki cegieł, całe cegły z jedną powierzchnią półokrągłą, żelazne gwoździe z przywartymi włóknami drewna pochodzące ze zniszczonych grobów, fragmenty szkła i nieliczne fragmenty ceramiki białej kieleckiej, stalowoszarzej, czerwonej oraz ceramika nowożytna XIX-wieczna i późniejsza. Ponadto, pod brukiem okalającym kościół, znaleziono monetę węgierską Ferdynanda I Habsburga (1526 - 1564) (ryc. 12).



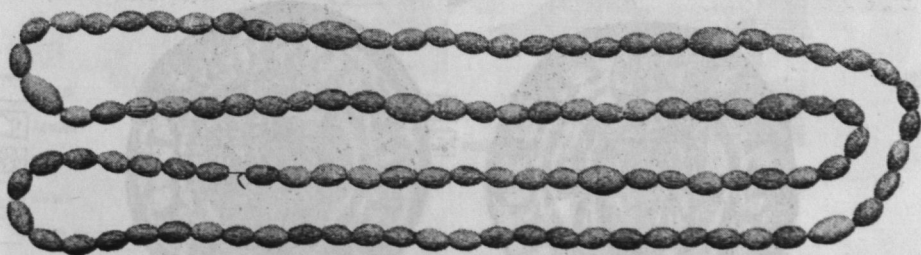
Ryc. 9. Małogoszcz, st. Kościół. Fundament kościoła

Poniżej, w obrębie całego wykopu, występowały pochówki szkieletowe w dwóch poziomach: pierwszy od 1,90 do 2,10, drugi od 2,10 do 2,40 m od powierzchni ziemi. Groby z drugiego poziomu są wcięte w całość — żółty, sypki piasek.

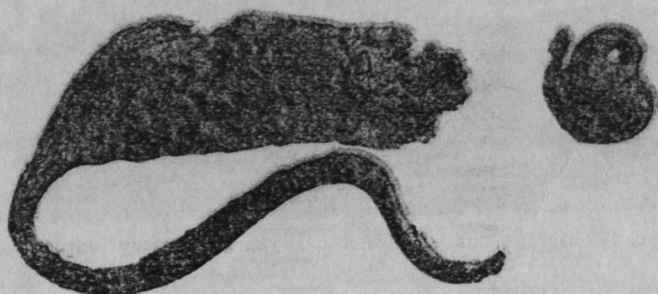
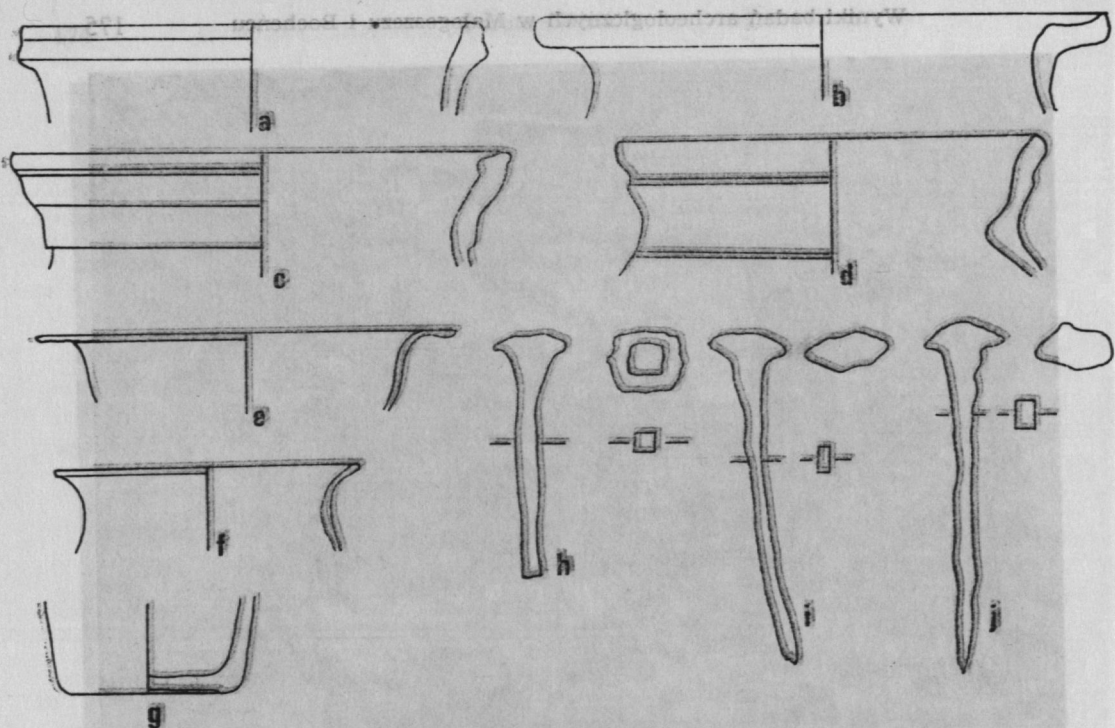
W zachodniej części wykopu — poniżej płyty z zaprawy — znajduje się pozostałość obiektu wczesnośredniowiecznego w postaci wydłużonego zarysu w planie o wymiarach  $1,40 \times 0,80$  m, przy czym część północna i południowa zarysu wchodzi w profil południowy wykopu i południowy skraj płyty z zaprawy. W przekroju ma kształt zbliżony do prostokąta o lekko wklęsłym dnie. Wypełnisko — miąższości 120 - 130 cm — stanowi



Ryc. 10. Małogoszcz, st. Kościół. Płyta z zaprawy wapiennej



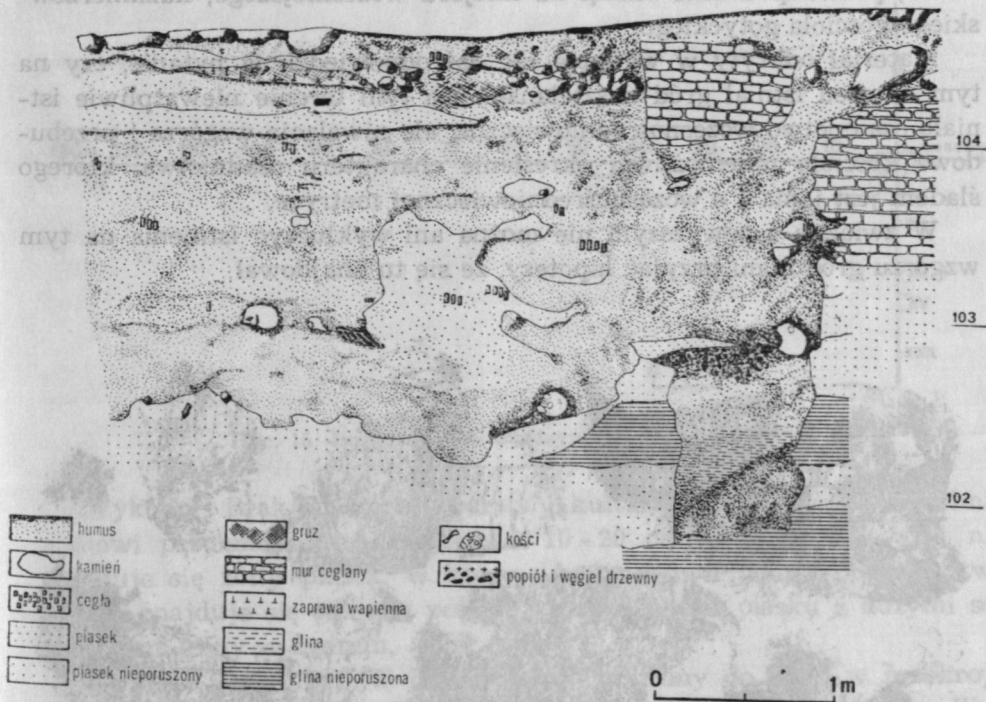
Ryc. 11. Małogoszcz, st. Kościół. Różaniec kościany



Ryc. 12. Małogoszcz, st. Kościół. Materiał zabytkowy  
 .a - d — naczynia gliniane; e - g naczynia szklane; h - k przedmioty żelazne; u dołu rysunku —  
 moneta Ferdynanda I Habsburga

zhumusowany jasno-szaro-brunatny piasek; w partiach stropowych występuje warstewka spalenizny mięszszości 10 - 20 cm. Jama 1 jest wcięta w calec — jasnożółty piasek (ryc. 13). W wypełniku wystąpiły trzy fragmenty wczesnośredniowiecznych naczyń barwy czerwonej i brunatnej. Fragmenty pochodzą z brzuśca i partii przydennych trzech naczyń ze słabymi śladami obtaczania od strony wewnętrznej. Ułamki te są niewielkich rozmiarów (1,5 - 2×2 cm) i na ich podstawie niesposób jest zrekonstruować całość naczyń. Prawdopodobnie fragmenty pochodzą z naczyń obtaczanych jedynie w górnych i dolnych partiach datowanych ogólnie od połowy X w.<sup>8</sup>

Obiekt zwany umownie płytą z zaprawy wapiennej, przypuszczalnie stanowi dostawiony fundament skarpy kościoła późniejszego niż gotycki; wskazują na to wtopione w zaprawę gotyckie płytki posadzkowe i cegły



Ryc. 13. Małogoszcz, st. Kościół. Profil południowy

<sup>8</sup> K. Radwański, Kraków przedlokacyjny. Rozwój przestrzenny, Kraków 1975, s. 403, rozdz. IX, s. 311 i n.

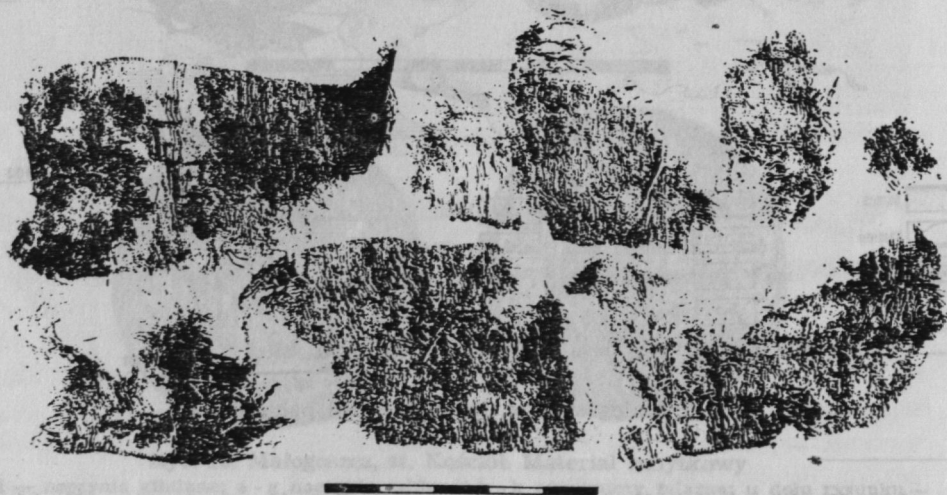
renesansowe użyte wtórnie oraz fakt, że fundament ten jest dostawiony do fundamentu kościoła. Długość skarpy 2,5 m, szerokość 1,35 m. Słopa fundamentowa skarpy znajdowała się głębiej o około 0,5 m od fundamentów kościoła.

Materiał zabytkowy ujawniony w wykopie można datować na XV - XIX w. (fragmenty ceramiki, kafli, szkła, paciorki różańca, dwie monetki Jana Kazimierza i monetka węgierska z XVI w.). W jednym ze zniszczonych grobów znaleziono fragment złotogłowa (ryc. 14). Jedyńie w drugim, dolnym poziomie pochówków wystąpiło kilka fragmentów ceramiki wczesnośredniowiecznej razem z ceramiką późniejszą, a w jamie 1 trzy ułamki ceramiki wyłącznie wczesnośredniowiecznej.

W świetle tych stwierdzeń należałoby przyjąć, że niwelacja terenu pod budowę kościoła zniszczyła prawie całkowicie ślady wcześniejszego osadnictwa, na istnienie którego zdaje się wskazywać odkryta w zachodniej części wykopu jama wczesnośredniowieczna oraz że kościół dziś istniejący, przebudowany przez ks. Jakuba Chrostkowskiego w latach 1593 - 1595, prawdopodobnie stanął na miejscu wcześniejszego, kazimierzowskiego gościola gotyckiego.

Materiał odkryty w wykopie nie dał odpowiedzi na pytanie, czy na tym miejscu istniał gród kasztelański. Na tym terenie niewątpliwie istniało osadnictwo wczesnośredniowieczne, ale niwelacja wzgórza i przebudowa kościoła uniemożliwia określenie charakteru osadnictwa, którego śladem jest jama 1 o wczesnośredniowiecznej metryce.

W związku z powyższym nie można ani wykluczyć istnienia na tym wzgórzu grodu, ani przyjąć hipotezy, że się tu znajdował.

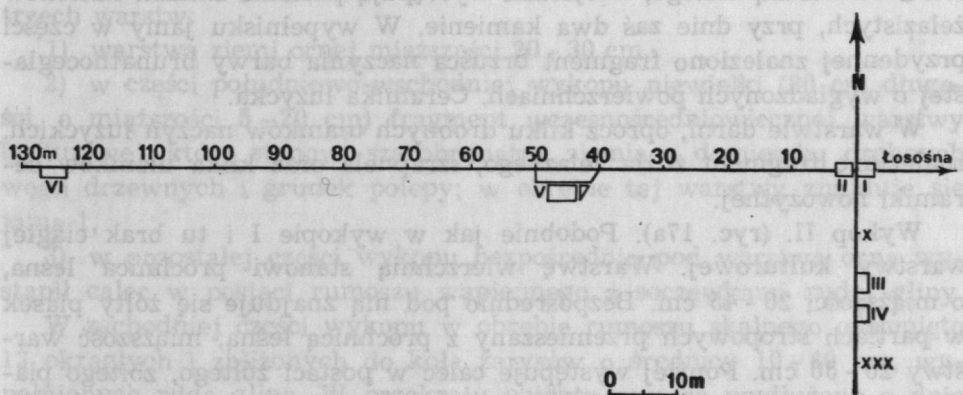


Ryc. 14. Małogoszcz, st. Kościół. Fragment tkaniny (złotogłów)

## WZGÓRZE PTASZYNIEC — STANOWISKO BOCHENIEC

Wzgórze zwane Ptaszyńcem, znajdujące się w obrębie wsi Bocheniec odległej o około 4 km na południowy wschód od Małogoszcza, otoczone jest od wschodu doliną Wiernej Rzeki, od strony północnej i zachodniej wąwozami będącymi wyschniętymi korytami cieków wodnych, od strony południowej zaś do podnóża przylega szosa wiodąca z Chęcina do Małogoszcza. Położenie Ptaszyńca dogodne nie tylko pod względem strategicznym, ale również sprzyjające rozwojowi osadnictwa, sugerowało możliwość wzniesienia właśnie tutaj grodu kasztelańskiego, zwłaszcza że w tradycji od dawna łączono Ptaszyniec z miejscem posadowienia małogoskiego grodu kasztelańskiego<sup>9</sup>.

Badaniami objęto całość wzgórza, zakładając sześć wykopów badawczych wzdłuż linii N-S i W-E uzyskując przekrój podłużny wzgórza na przestrzeni 171,60 m i poprzeczny na przestrzeni 25,25 m. Wykopy I, II, III i IV zlokalizowano na wschodnim skraju wzgórza. Wykopy V i VI w części zachodniej (ryc. 15).



Ryc. 15. Bocheniec, st. Ptaszyniec. Szkic sytuacyjny

Wykop I. Brak tu ciągłej warstwy kulturowej. Warstwę wierzchnią stanowi próchnica leśna miąższości 10-20 cm. Bezpośrednio pod nią znajduje się żółty piasek, w który wkopano dwie jamy. Pod warstwą piasku znajduje się całec w postaci rdzawo-żółtego piasku z dużymi soczewkami gliny ze żwirem.

Jama 1 (ryc. 16a). W planie kształt zbliżony do koła, w przekroju prostokątny, dno płaskie. Wymiary 90×100 cm, miąższość 110 cm. Wypełnisko stanowi sypki, szary piasek, przy dnie jamy przedzielony war-

<sup>9</sup> Słownik geograficzny Królestwa Polskiego i innych krajów słowiańskich, t. 6, Warszawa 1885, s. 37.

stwą szarozółtego piasku. W górnych partiach wypełniska znaleziono prawie całe (brak dna) naczynie barwy czerwono-brunatnej. Średnica wylewu 15 cm, wysokość zachowanej części 12,6 cm (przypuszczalnie całe naczynie miało 18,5 cm wysokości, a średnicę dna około 8 cm). Naczynie to należy do typu naczyń o esowatym profilu i krawędzi wylewu lekko wywiniętej na zewnątrz. Najbliższą analogię stanowią garnki tulipano-wate z cmentarzyska w Trzebieli, datowane na III i IV okres epoki brązu<sup>10</sup>. Pod względem kształtu naczynie to jest zbliżone do odmiany 2 typu D (naczynia esowate) wyróżnionej przez J. Miśkiewicza<sup>11</sup>. Różni się od naczyń tego typu brakiem chropowacenia powierzchni zewnętrznej. Podobne naczynia datowane na III i IV okres epoki brązu występują w grupie tarnobrzeskiej kultury łużyckiej, np. w Chodorówce—Bachorz woj. Przemysł<sup>12</sup>, Grodzisku Dolnym, d. pow. Leżajsk<sup>13</sup>.

J a m a 2 (ryc. 16a). W planie kształt zbliżony do koła, w przekroju — do prostokąta lekko zwężającego się ku górze, dno płaskie. Wymiary: 120×90 cm, miąższość — 100 cm. Wypełnisko stanowi sypki, szary piasek z domieszką żółtego, miejscami występują poziome smużki nacieków żelazistych, przy dnie zaś dwa kamienie. W wypełnisku jamy w części przydennej znaleziono fragment brzuśca naczynia barwy brunatnoceglastej o wygładzonych powierzchniach. Ceramika łużycka.

W warstwie darni, oprócz kilku drobnych ułamków naczyń łużyckich, znaleziono fragment żuźla żelaznego, szrapnela oraz kilka ułamków ceramiki nowożytniej.

Wykop II. (ryc. 17a). Podobnie jak w wykopie I i tu brak ciągłej warstwy kulturowej. Warstwę wierzchnią stanowi próchnica leśna, o miąższości 20 - 45 cm. Bezpośrednio pod nią znajduje się żółty piasek w partiach stropowych przemieszany z próchnicą leśną; miąższość warstwy 20 - 50 cm. Poniżej występuje całec w postaci żółtego, zbitego piasku z dużymi soczewkami gliny ze żwirem. W obrębie wykopu nie stwierdzono występowania jakichkolwiek obiektów kulturowych. Materiał stanowią trzy fragmenty ceramiki łużyckiej odsłonięte na styku warstwy próchnicy leśnej i żółtego piasku.

Wykop III. (ryc. 17b). Układ warstw w wykopie III jest nieco odmienny od opisanych wyżej. Mianowicie bezpośrednio pod warstwą pró-

<sup>10</sup> J. Miśkiewicz, Cmentarzysko kultury łużyckiej z miejscowości Trzebiel, pow. Żary, „Materiały Starożytne”, t. VIII, 1962, s. 355 - 383, s. 366, 367, tabl. XII, 4.

<sup>11</sup> J. Miśkiewicz, Kultura łużycka w międzyrzeczu Pilicy i środkowej Wisły, „Materiały Starożytne”, t. XI, 1968, s. 129 - 208, s. 146, ryc. 19.

<sup>12</sup> A. Krauss, Poglądy na kształtowanie się kultury łużyckiej w południowo-wschodniej Małopolsce, „Materiały Archeologiczne”, t. XVII, 1977, s. 5 - 52, ryc. 13.

<sup>13</sup> K. Moskwa, Kultura łużycka w południowo-wschodniej Polsce, Rzeszów 1976, s. 197, ryc. 20, k.

chnicy leśnej o miąższości 25 - 60 cm znajduje się warstwa jasno-brunatno-rudej gliny, z dużą ilością rumoszu skalnego. Brak tu warstwy piasku. Brak ciągłej warstwy kulturowej, jak również jakichkolwiek obiektów. W obrębie próchnicy znaleziono kilka fragmentów ceramiki nowożytniej i lużyckiej. Fragmenty są niewielkich rozmiarów, co uniemożliwia rekonstrukcję naczyń.

Wykop IV (ryc. 17c). Układ warstw jest analogiczny do układu w wykopach I i II, tj. poniżej próchnicy leśnej o miąższości 50 - 80 cm występuje warstwa żółtego piasku — 20 - 50 cm — pod nią zaś calec w postaci piasku z dużymi soczewkami gliny wypełnionymi rumoszem skalnym. W obrębie wykopu również nie występuje ciągła warstwa kulturowa ani nie stwierdzono żadnych obiektów kulturowych. Jedyne w warstwie próchnicy leśnej znaleziono jeden fragment ceramiki wczesnośredniowiecznej pochodzącej z partii przydennej naczynia barwy ceglasto-czerwonej, miejscami szarej. Brak śladów obtaczania. Naczynie ręcznie lepione, pochodzące prawdopodobnie z IX/X w.<sup>14</sup>

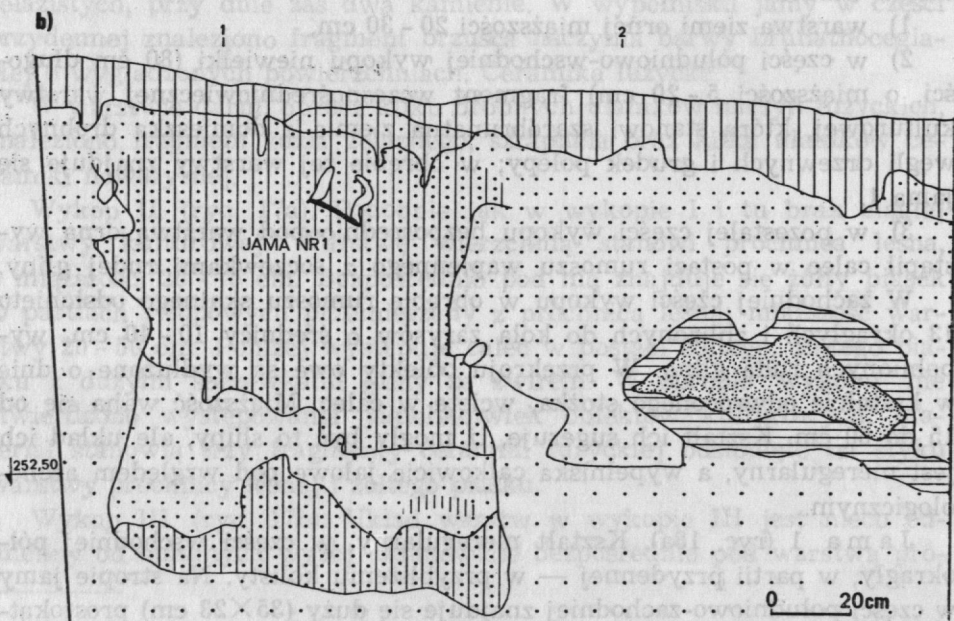
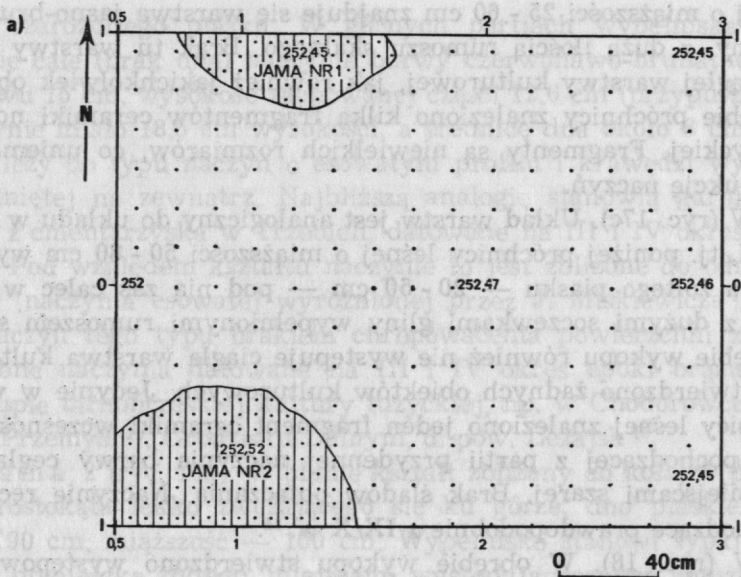
Wykop V (ryc. 18). W obrębie wykopu stwierdzono występowanie trzech warstw:

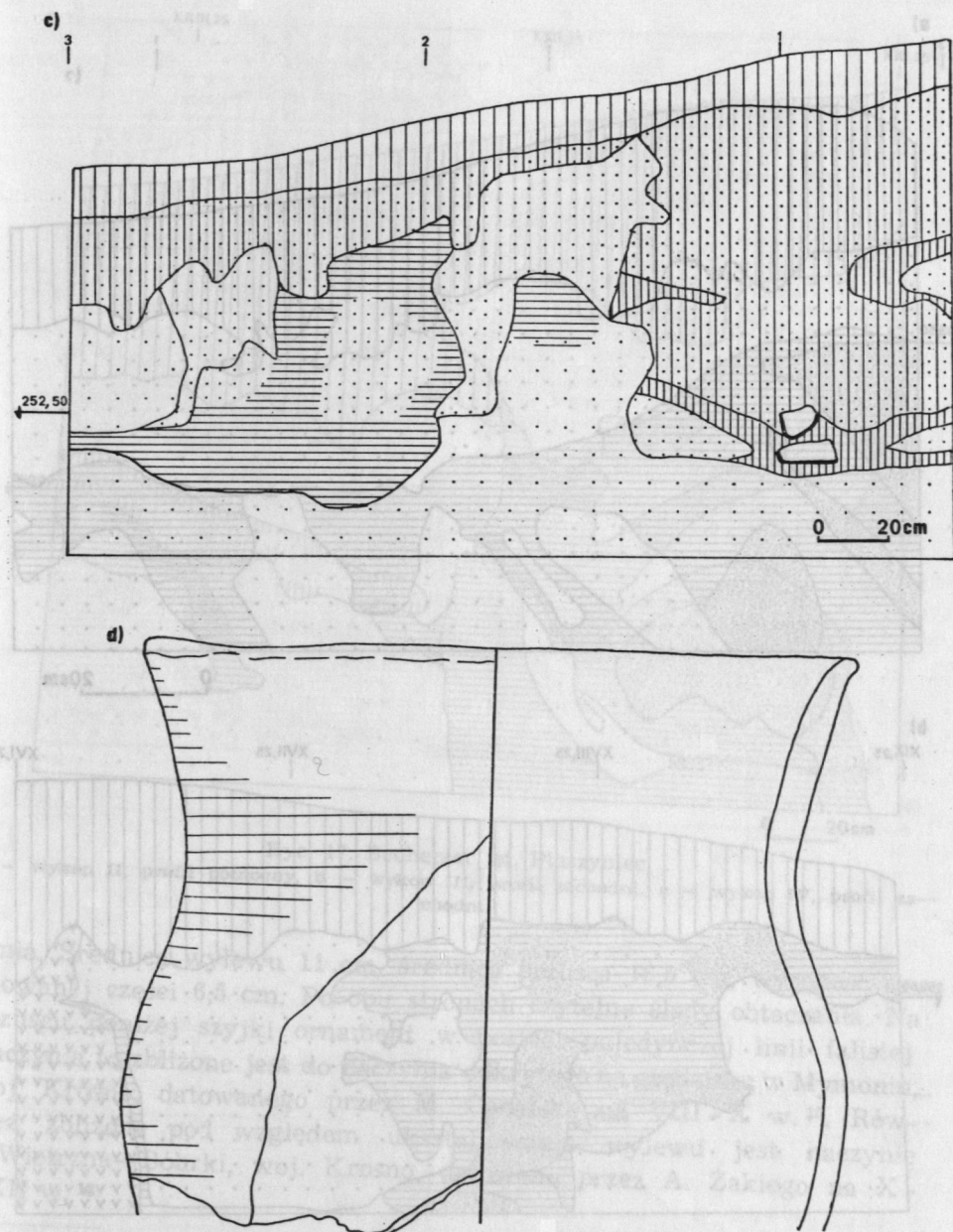
- 1) warstwa ziemi ornej miąższości 20 - 30 cm,
- 2) w części południowo-wschodniej wykopu niewielki (80 cm długości, o miąższości 5 - 20 cm) fragment wczesnośredniowiecznej warstwy kulturowej, którą stanowi szarobrunatna ziemia z domieszką drobnych węgli drzewnych i grudek polepy; w obrębie tej warstwy znajduje się jama 1,
- 3) w pozostałej części wykopu bezpośrednio pod warstwą orną wystąpił calec w postaci rumoszu wapiennego z soczewkami rudej gliny.

W zachodniej części wykopu w obrębie rumoszu skalnego odsłonięto 13 okrągłych i zbliżonych do koła zarysów o średnicy 10 - 40 cm, wypełnionych rudą gliną. W przekroju obiekty owe są wydłużone o dnie w kształcie odwróconego stożka, wcięte w calec. Miąższość waha się od 15 do 60 cm. Kształt ich sugeruje, iż mogły być to słupy, ale układ ich jest nieregularny, a wypełniska całkowicie jałowe pod względem archeologicznym.

Jama 1 (ryc. 18a). Kształt nieregularny, w części wschodniej półokrągły, w partii przydennej — w przybliżeniu kolisty. Na stropie jamy w części południowo-zachodniej znajduje się duży (35×23 cm) prostokątny kamień, bez śladów obróbki; w części wschodniej i północnej jamy — nieregularnie rozrzucone drobne kamienie, grudki polepy oraz dwie kości zwierzęce. W przekroju kształt mieckowaty o wyrównanym, płaskim dnie. Wymiary — 50×40 cm, miąższość — 40 cm. Wypenisko stanowi

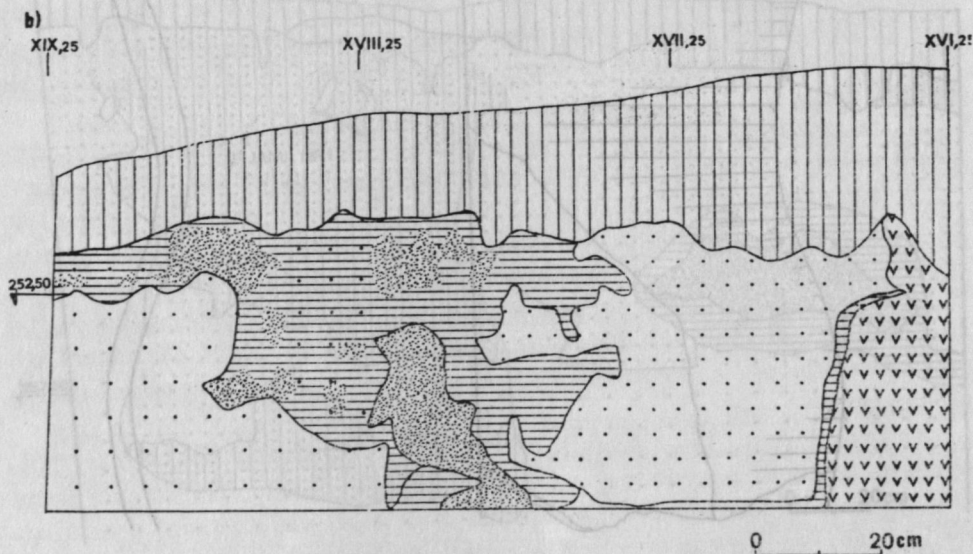
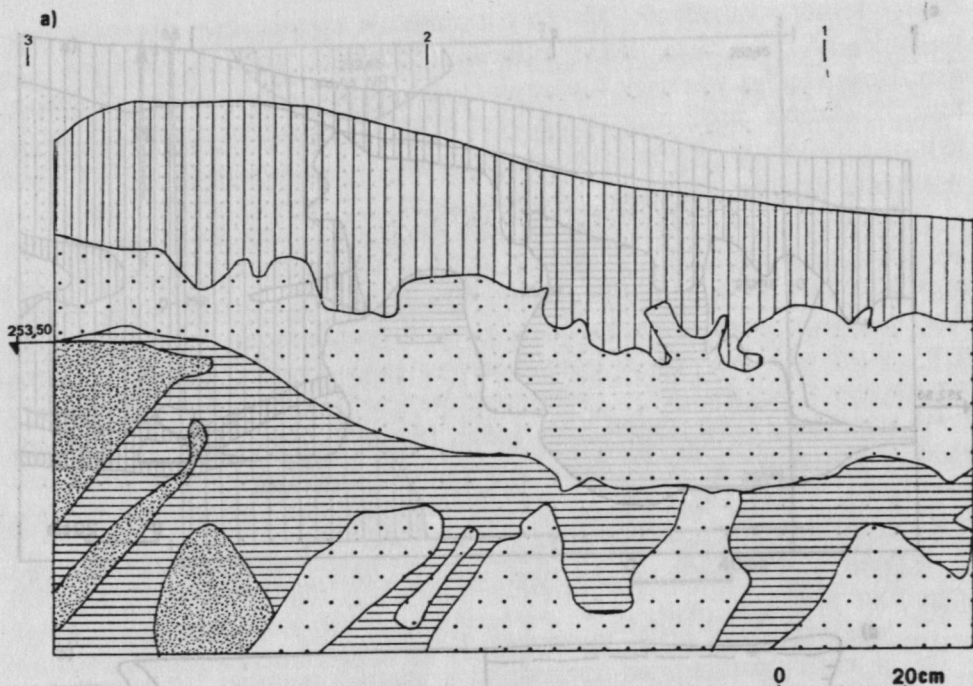
<sup>14</sup> K. Radwański, Kraków przedlokacyjny. Rozwój przestrzenny, Kraków 1975, s. 310 i n.



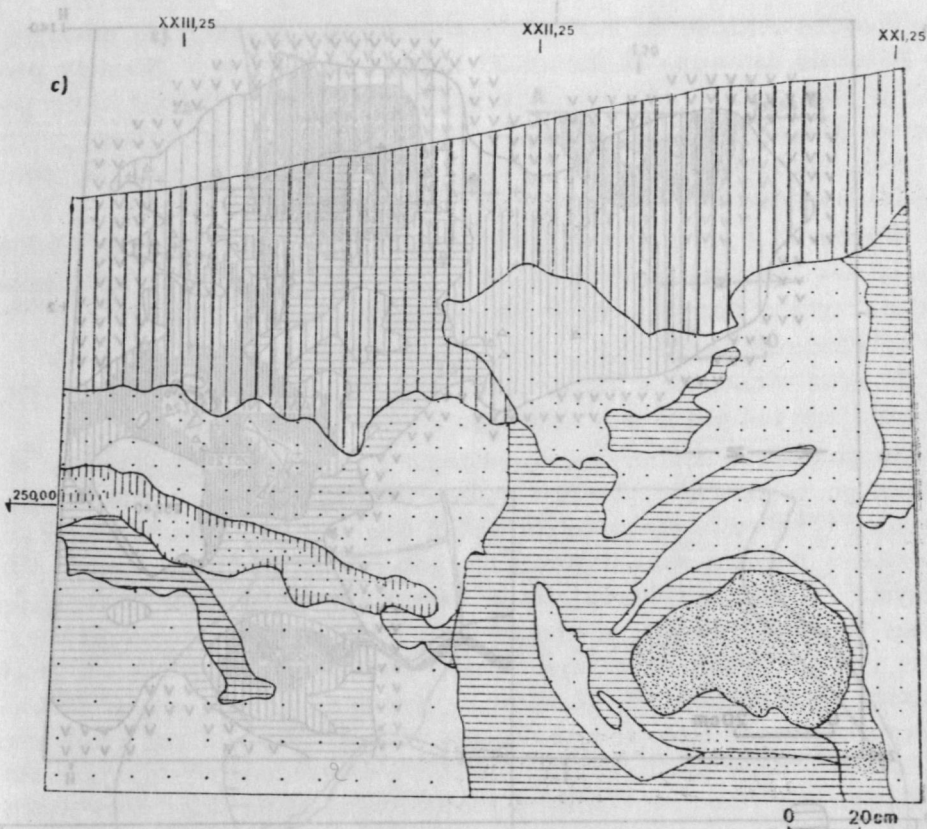


Ryc. 16. Bocheniec, st. Ptaszyniec. Wykop I

a — plan wykopu, b — profil północny, c — profil południowy, d — naczynie lużyckie  
 Legenda do ryc. 16 - 19 na s. 189.



szarobrunatna ziemia z dużą ilością węgla drzewnych i grudek polepy. W części centralnej jamy, poniżej kamienia, znajduje się duża soczewka piasku. W obrębie jamy odsłonięto fragment górnych partii naczynia barwy ciemnoszarej, w przelomie szarej. Domieszka średnioziarnista tłu-



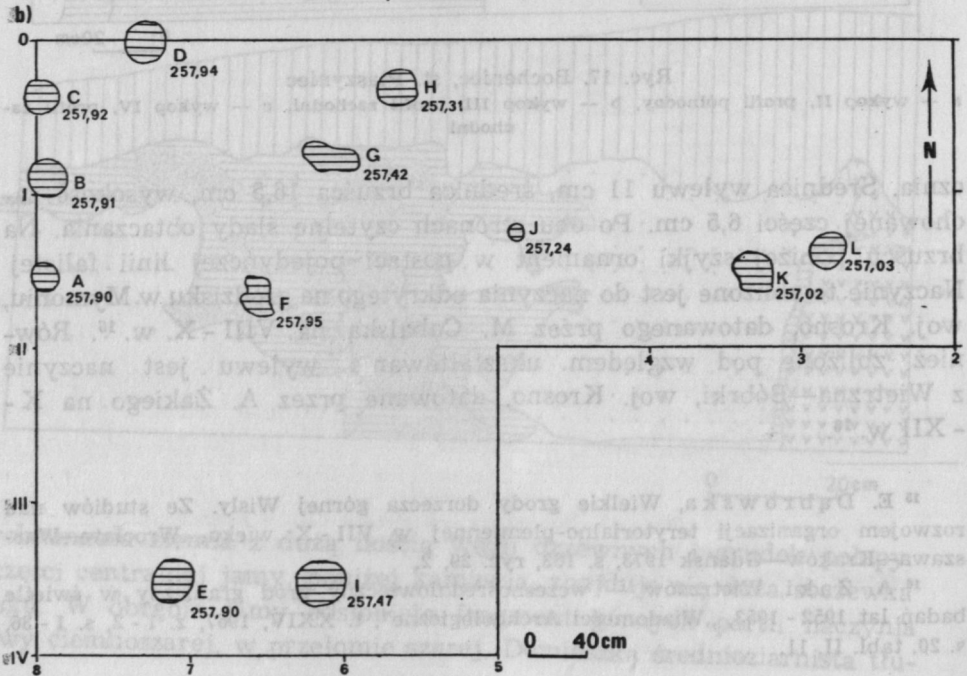
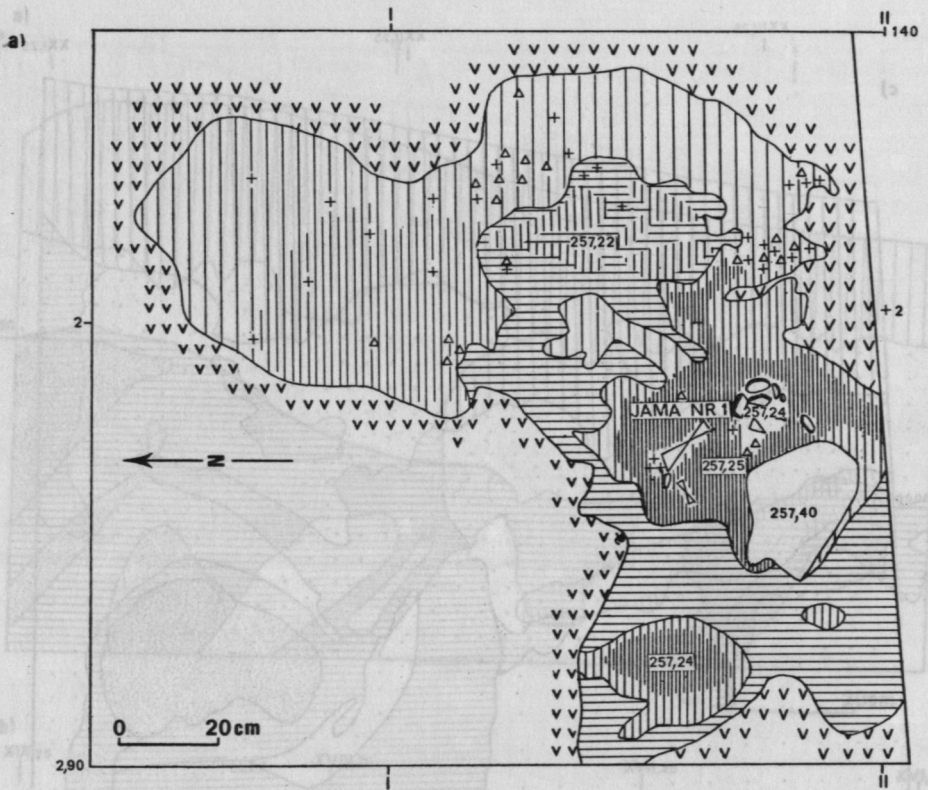
Ryc. 17. Bocheniec, st. Ptaszyniec

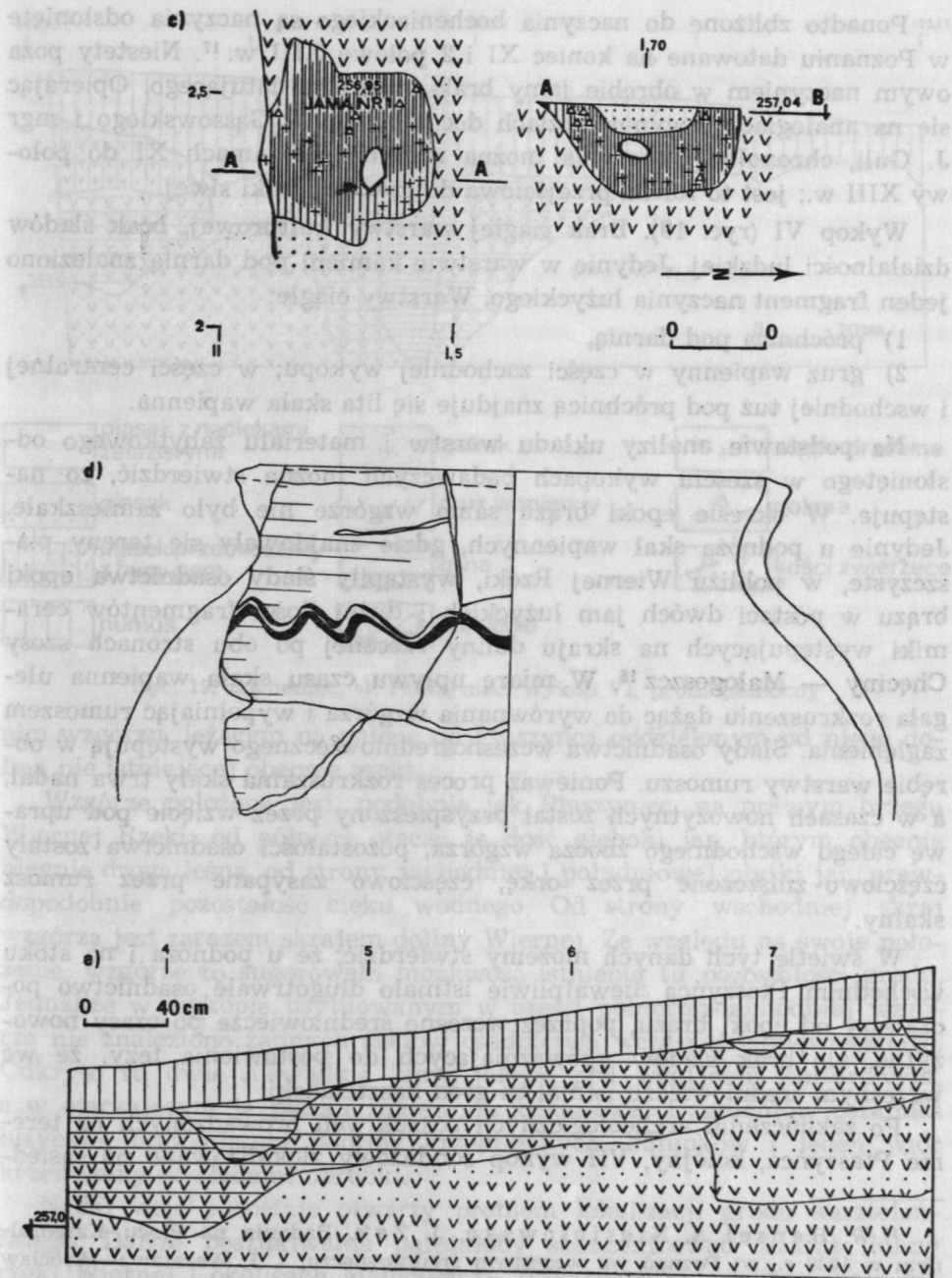
a — wykop II, profil północny, b — wykop III, profil zachodni, c — wykop IV, profil zachodni

cznia. Średnica wylewu 11 cm, średnica brzuśca 16,5 cm, wysokość zachowanej części 6,5 cm. Po obu stronach czytelne ślady obtaczania. Na brzuścu poniżej szyjki ornament w postaci pojedynczej linii falistej. Naczynie to zbliżone jest do naczynia odkrytego na grodzisku w Mymoniu, woj. Krosno, datowanego przez M. Cabalską na VIII-X w.<sup>15</sup> Również zbliżone pod względem ukształtowania wylewu jest naczynie z Wietrzna—Bóbrki, woj. Krosno, datowane przez A. Żakiego na X-XII w.<sup>16</sup>

<sup>15</sup> E. Dąbrowska, Wielkie grody dorzecza górnej Wisły. Ze studiów nad rozwojem organizacji terytorialno-plemiennej w VII-X wieku, Wrocław—Warszawa—Kraków—Gdańsk 1973, s. 163, ryc. 29, 2.

<sup>16</sup> A. Żaki, Wietrznow — wczesnośredniowieczny gród graniczny w świetle badań lat 1952-1953, „Wiadomości Archeologiczne”, t. XXIV, 1957, z. 1-2, s. 1-36, s. 20, tabl. II, 11.





Ryc. 18. Bocheńcu, st. Ptaszyniec. Wykop V

a — plan jamy 1 i warstwy kulturowej, b — plan obiektów A-L, c — plan i profil jamy 1, d — naczynie wczesnośredniowieczne, e — profil południowy

Ponadto zbliżone do naczynia bochenieckiego są naczynia odsłonięte w Poznaniu datowane na koniec XI i 2 połowę XIII w.<sup>17</sup>. Niestety poza owym naczyniem w obrębie jamy brak materiału datującego. Opierając się na analogiach i wypowiedziach doc. dr hab. J. Gąssowskiego i mgr J. Guli, chronologię naczynia można zamknąć w ramach XI do połowy XIII w.; jest to forma przejściowa do tzw. ceramiki siwej.

Wykop VI (ryc. 19). Brak ciągłej warstwy kulturowej, brak śladów działalności ludzkiej. Jedynie w warstwie kamieni pod darnią znaleziono jeden fragment naczynia łużyckiego. Warstwy ciągłe:

- 1) próchnica pod darnią,
- 2) gruz wapienny w części zachodniej wykopu; w części centralnej i wschodniej tuż pod próchnicą znajduje się lita skała wapienna.

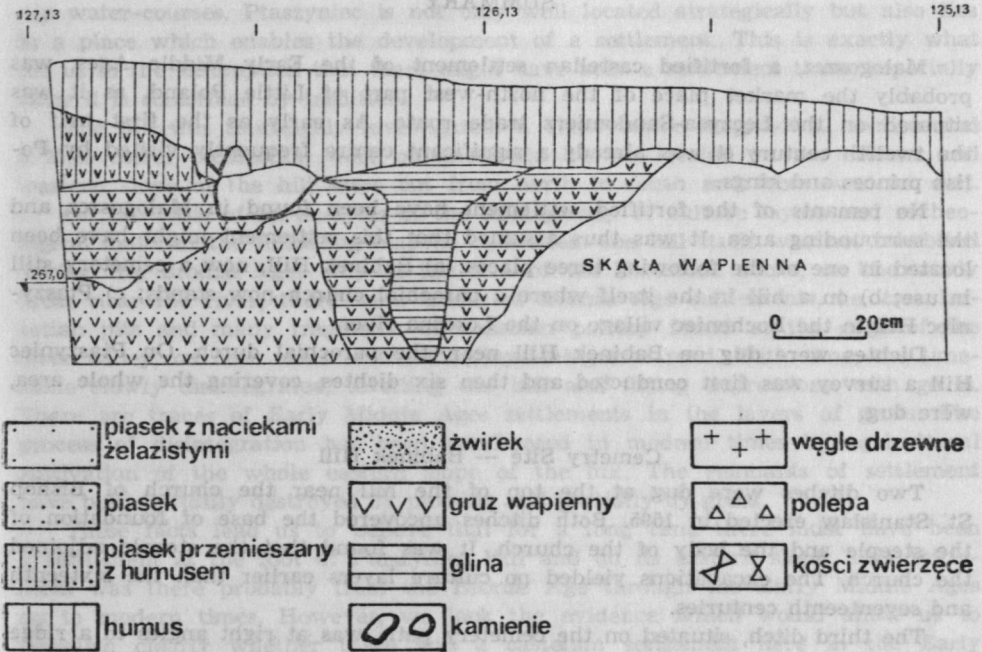
Na podstawie analizy układu warstw i materiału zabytkowego odsłoniętego w sześciu wykopach badawczych można stwierdzić, co następuje. W okresie epoki brązu samo wzgórze nie było zamieszkałe. Jedynie u podnóża skał wapiennych, gdzie znajdowały się tereny piaszczyste, w pobliżu Wiernej Rzełki, wystąpiły ślady osadnictwa epoki brązu w postaci dwóch jam łużyckich i dużej ilości fragmentów ceramiki występujących na skraju doliny rzecznej po obu stronach szosy Chęciny — Małogoszcz<sup>18</sup>. W miarę upływu czasu skała wapienna ulegała rozkruszeniu dążąc do wyrównania wzgórza i wypełniając rumoszem zagłębienia. Ślady osadnictwa wczesnośredniowiecznego występują w obrębie warstwy rumoszu. Ponieważ proces rozkruszania skały trwa nadal, a w czasach nowożytnych został przyspieszony przez wzięcie pod uprawę całego wschodniego zbocza wzgórza, pozostałości osadnictwa zostały częściowo zniszczone przez orkę, częściowo zasypane przez rumosz skalny.

W świetle tych danych możemy stwierdzić, że u podnóża i na stoku wschodnim Ptaszyńca niewątpliwie istniało długotrwałe osadnictwo począwszy od epoki brązu, poprzez wczesne średniowiecze po czasy nowożytne, ale brak śladów upoważniających do postawienia tezy, że we wczesnym średniowieczu istniał tu gród kasztelański.

Po zakończeniu archeologicznych poszukiwań prowadzonych na terenie Ptaszyńca, kolejny, VII wykop sondażowy zlokalizowano na sąsied-

<sup>17</sup> W. Hensel, A. Niesiołowska, J. Zak, Badania na Placu Katedralnym w 1938 r., w: Poznań we wczesnym średniowieczu, t. I, Warszawa—Wrocław 1959, s. 13 - 58, tabl. V, 4; A. Niesiołowska, M. Perzyńska, J. Zak, Badania na posesji Ostrów Tumski 13 w latach 1950 - 1953, w: Poznań we wczesnym średniowieczu, t. II, Wrocław—Warszawa 1960, s. 67 - 219, tabl. VIII, 3.

<sup>18</sup> J. Miśkiewicz, Materiały kultury łużyckiej z międzyrzecza Pilicy i środkowej Wisły, „Materiały Starożytne”, t. VIII. 1962, s. 328.



Ryc. 19. Bocheniec, st. Ptaszyniec. Wykop VI, profil północny

nim wzgórze, leżącym na północ od Ptaszyńca oddzielnym od niego doliną nie istniejącej obecnie rzeki.

Wzgórze położone jest, podobnie jak Ptaszyniec, na prawym brzegu Wiernej Rzeki; od północy otacza je dość głęboki jar, którym obecnie biegnie droga leśna, od strony zachodniej i południowej płytki jar, prawdopodobnie pozostałość cieku wodnego. Od strony wschodniej skraj wzgórza jest zarazem skrajem doliny Wiernej. Ze względu na swoje położenie, wzgórze to sugerowało możliwość istnienia tu pozostałości grodu. Jednakże w wykopie usytuowanym w części północno-zachodniej wzgórza nie znaleziono żadnych śladów osadnictwa wczesnośredniowiecznego. Odkryto tu dwie niewielkie jamy jałowe pod względem kulturowym, a w otaczającym je piasku znaleziono kilkanaście fragmentów ceramiki łuzyckiej oraz ułamki wiórów krzemienych, odłupków i jeden wiór krzemienny ze śladami obróbki.

Nadal więc pozostaje otwarty problem lokalizacji grodu kasztelańskiego. Dalsze poszukiwania należałoby skoncentrować wzdłuż doliny rzeki Wiernej i okolicach Małogoszcza, prowadząc na większą skalę badania powierzchniowe, jak również objąć badaniami całość wzgórza kościelnego w celu bliższego rozpoznania osadnictwa wczesnośredniowiecznego, którego śladem jest jama odsłonięta w wykopie przy kościele parafialnym w Małogoszczu.

## SUMMARY

Małogoszcz, a fortified castellan settlement of the Early Middle Ages, was probably the market place of the north-west part of Little Poland, as it was situated on the Łeczyca-Sandomierz trade route. As early as the first half of the twelfth century it was already a significant centre frequently visited by Polish princes and kings.

No remnants of the fortified settlement have been found in Małogoszcz and the surrounding area. It was thus assumed that this settlement might have been located in one of the following three places: a) Babinek Hill, now a cemetery still in use; b) on a hill in the itself where a parochial church now stands; c) Ptaszyniec Hill in the Bocheniec village on the Łosośna river.

Ditches were dug on Babinek Hill near, the parochial church. On Ptaszyniec Hill a survey was first conducted and then six ditches, covering the whole area, were dug.

## Cemetery Site — Babinek Hill

Two ditches were dug at the top of the hill near the church of Bishop St. Stanisław erected in 1595. Both ditches uncovered the base of foundation of the steeple and the body of the church. It was found that the steeple adjoined the church. The excavations yielded no culture layers earlier than the sixteenth and seventeenth centuries.

The third ditch, situated on the cemetery path, was at right angles to a ridge and depression which suggests a once existing fortress rampart and moat. No culture layers were found in this ditch.

We can most surely conclude that there was no settlement on Babinek Hill, on the site of the cemetery. No signs of human activity dating from the Early Middle Ages or earlier periods have been found.

## Church Site — Church Hill

In the next stage of the search for the castellan settlement excavations were started on the eastern slope of Church Hill. The parochial church owes its origin to king Kazimierz the Great who erected it in the year 1342. The church was built of brick in the pointed arch style. The ditch adjoining the church uncovered the following: the church foundations, the foundations of a chapel called Ogrójec that was pulled down in the nineteenth century, a slab of lime mortar with embedded Gothic floor panels, two levels of the cemetery, a partially destroyed pit from the Early Middle Ages in the western part of the ditch, and artifacts dating from the fifteenth to the nineteenth century.

Unfortunately, traces of earlier settlement which the pit would suggest were almost completely destroyed during the levelling of the terrain for the construction of a new church. The new church, which probably replaced the original Gothic one, was erected by Father Chrostkowski in the years 1593 - 1959. It is, therefore, difficult to say whether a fortified settlement existed on that hill, but to give up possibility altogether would be incorrect.

## Bocheniec Site — Ptaszyniec Hill

Ptaszyniec Hill which remains within the boundaries of Bocheniec village, lies about four kilometers south-east of Małogoszcz. On the east it is bounded by the valley of the Łosośna river and on the north and west by gorges of dried-

-up water-courses. Ptaszyniec is not only well located strategically but also lies in a place which enables the development of a settlement. This is exactly what led us to the assumption that there might have been a settlement there, especially since it is confirmed by tradition.

The hill was thoroughly investigated: a 171,60 metre longitudinal section and a 25,25 meter cross-section were obtained. Six ditches located on the eastern and western slope of the hill were cut from north to south and from west to east.

On the basis of an analysis of the stratigraphy of culture layers and archeological material the following may be concluded: the hill itself was not inhabited during the Bronze Age; only at the foot of the limestone rocks, on the sandy areas near the river, there were traces of Bronze Age settlements, i.e. two Lusatian pits and many fragments of Lusatian pottery found at the edge of the river valley, on both sides of the Chećiny-Małogoszcz road. With time, the limestone slowly disintegrated, levelling the hill and filling depressions with grass. There are traces of Early Middle Ages settlements in the layers of grass. The process of disintegration has been accelerated in modern times by agricultural cultivation of the whole eastern slope of the hill. The remnants of settlement have been partially destroyed by plowing and partially by grass.

These facts lead us to believe that for a long time there must have been a settlement at the foot of Ptaszyniec Hill and on its eastern slope. This settlement was there probably from the Bronze Age through the Early Middle Ages up to modern times. However, we lack the evidence which would allow us to establish clearly whether there was a castellan settlement here in the Early Middle Ages.

The location of the castellan settlement still remains an open question. Further excavations should be concentrated along the valley of the river and the neighbourhood of Małogoszcz. Surveys should be conducted more thoroughly and on a larger scale. The pit uncovered in the ditch adjoining the parochial church in Małogoszcz is a trace of settlement dating from the Early Middle Ages which ought to be clearly identified after excavations covering the whole church hill.

## РЕЗЮМЕ

Раннесредневековый кастелянский город и, вероятно, торг в северо-западной Малопольше — Малогощ лежит при торговом пути, ведущем из Лэнчицы в Сандомир.

Уже в середине XII столетия он представлял собой довольно значительный центр, который охотно и часто посещали князья и польские короли.

В Малогоще и в ближайших его окрестностях не осталось каких либо следов города в виде городища. Город этот был обычно локализован на горе Бабинэк, на которой стоит действующее и поныне кладбище, или же в самом городке, на холме, где стоит приходский костёл. Одним из предполагаемых мест его локализации является также гора Пташинец в с. Бохэнец над рекой Верна (Люсосына).

На основании этих предположений были заложены исследовательские раскопы на горе Бабинэк, возле приходского костёла, а также были проведены поверхностные исследования на горе Пташинец. Затем там же были заложены шесть исследовательских раскопов, охватывающих всю вершину горы.

### Объект Кладбище — гора Бабинэк

На вершине горы, где стоит костёл св. Станислава Епископа, основанный в 1595 году, были заложены 2 исследовательских раскопа. Оба эти раскопа обнажили по-

дошву фундамента колокольни и корпуса костёла. Это позволило установить, что колокольня была к нему пристроена и что на вершине горы отсутствуют культурные слои более ранние, от периода XVI - XVII веков.

Третий раскоп пересекает под прямым углом складку местности, создающую здесь впадину и возвышенность, что позволяет предполагать о существовании в этом месте вала и рва городского укрепления. Сам раскоп был основан на кладбищенской тропе и в нём не обнаружено каких-либо культурных слоёв.

Можно констатировать со всей уверенностью, что на горе Бабинэк, где ныне находится кладбище, город не существовал. Отсутствуют какие-либо следы человеческой деятельности не только в период раннего средневековья, но и в более ранние времена.

#### Объект Костёл — холм

Дальнейшим этапом поисков кастелянского города было заложение раскопа с восточной стороны холма, на котором стоит костёл. По преданию, кирпичный приходский костёл был построен Казимиром Великим в 1342 году в виде стрельчатого храма.

Раскоп основанный у костёла обнажил фундамент храма, а кроме того фундамент часовни, называемой „вертоградом”, разобранной в XIX веке, плиту из известкового раствора с вкрапленными в нее готическими лоловыми плитками, два кладбищенских яруса, частично разрушенную яму времён раннего средневековья, а также другие археологические памятники, датированные на XV - XIX века.

Нивелировка места для постройки костёла почти полностью уничтожила следы более раннего заселения, о существовании которого может свидетельствовать, предположительно, открытая в западной части раскопа яма времён раннего средневековья.

Ныне существующий костёл, построенный в 1593 - 1595 годах на средства ксендза Хростковского, стоит, вероятно, на месте более раннего, готического костёла, построенного Казимиром Великим. Поэтому нет достаточно веских оснований для того, чтобы исключить возможность существования города на этом холме, как и для принятия гипотезы, что существовал он именно на этом месте.

#### Гора Пташинец — объект Бохэнец

Гора, называемая Пташинец, расположена в пределах села Бохэнец, около 4 км юго-восточнее местечка Малогощ. С востока её окружает долина реки Верна, с севера и запада овраги, бывшие некогда руслами ныне высохших водотоков. Именно положение горы Пташинец, благоприятное в стратегическом отношении и способствующее развитию заселения, предопределяло возможность закладки на этом месте кастелянского города. Такое предположение кажется тем более правдоподобным, что в преданиях укрепилось убеждение о существовании здесь интересующего нас города.

Исследования проводились на всей поверхности горы. Заложённые шесть исследовательских раскопов вдоль линии N—S и W—E дали в результате продольный разрез горы площадью в 171,60 м и поперечный разрез на поверхности 25,25 м. Раскопы были локализованы на восточном склоне горы и в её западной части.

Исходя из анализа уклада слоёв и найденного археологического материала можно сделать следующие выводы. В бронзовый период сама гора не была заселена, лишь у подножья известняковых скал, на песчаных землях вблизи реки Верна выступили следы заселения, которое можно отнести к бронзовому периоду. Это были ступили следы заселения, которое можно отнести к бронзовому периоду. Это были ющие на краю речной долины, по обе стороны шоссе Хэнцины — Малогощ.

По мере того, как уплывало время, известняковая скала кропилась, сравнивая

поверхность горы и заполняя впадины каменной россыпью. Следы заселения периода раннего средневековья проступают в слое известняковой россыпи. Поскольку процесс разрушения скал продолжается и в дальнейшем, а в новейшее время ускорился вследствие культурного возделывания почвы на всём восточном склоне горы, остатки следов заселения были уничтожены похотой, а частично засыпаны каменной россыпью.

На основе этих данных неизбежно напрашивается вывод, что у подножия горы Пташинец и на ее восточном склоне несомненно существовало долговременное заселение, продолжавшееся весь бронзовый период, в эпоху раннего средневековья и до новейших времен. Однако отсутствуют признаки, которые позволили бы выдвинуть тезис о существовании здесь кастелянского города времён раннего средневековья.

Таким образом проблема локализации кастелянского города всё еще остается нерешенной. Дальнейшие поиски следовало бы сосредоточить вдоль долины реки Верна и в окрестностях Малогищи, расширяя масштаб поверхностных исследований. Следовало бы также исследовать поверхность всего костельного холма для более детального изучения заселения времён раннего средневековья, признаком которого является яма открытая в раскопе при приходском костёле в Малогищи.

Zmentaryzowano przy okazji sw. Marcina w Wielicy, wuj. kielceński, odkryte wiosną 1965 roku na terenie położonym na południe od wsi Kilińskiego, w trakcie prac przy fundamentach pod obiekt wystąpienia wykopach fundamentowych, które znacząco zabezpieczył miejscowy wieśniak — Stefan Marzec, wykopany kawał ludzkiej kości, fragmenty ceramiki wazy, złazowana szklana garzwa i ceramika. S. Marzec zawiadomił o znaleziskach Zespół Badań nad Półwiosną Średniowieczną UW i PW, prowadzący od lat badania na terenie Wielicy.

W lipcu 1965 roku przystąpiono do badań archeologicznych, które z powodu przerwy prowadzone były do 1966 roku. Celem badań było doc. dr Zofia Warkotowska z zespołem Zespół Badań nad Półwiosną Średniowieczną UW i PW.

Wielica położona jest na górzystym terenie — wznosi się na dość wąskim, półkolistym kształcie o rozmiarach 200x100 m, wzniesienie w kierunku północno-zachodnim na południowy wschód, w odległości około 1 km od miejscowości w tym miejscu przez Półwiosną przebiegała droga, która była głównie przedstawioną jest plan warstwowym Wielicy i jej otoczenia<sup>1</sup>. Na południowy wschód od wsi znajduje się niewielka podziemna jaskinia (około 100 m<sup>2</sup>), na której znajdują się groby wczesnośredniowieczne. Jest też w północnym wschodnim narożniku Wielicy otoczona była dwoma ramionami Nidy, z których jedno oddziela ją od wsi, a drugie od grodziska<sup>2</sup>.

W badaniach brał udział pracownicy Zakładu Badań Półwiosną Średniowieczną UW i Katedry Archeologii Pradziejowej i Wczesnośredniowiecznej UW — prof. J. Wiskiewiczowa, mgr A. Wentkowiak, mgr Z. Warkotowska, mgr inż. J. Białkowski, inż. S. Michalski i studenci archeologii UW.

<sup>1</sup> P 11a, 1959, s. 40.

<sup>2</sup> Budkowska, 1970, s. 12 i o.